



parcscanada.gc.ca

# Stratégie de conservation du caribou des montagnes du Sud

dans les parcs nationaux du Canada

## Commentaires reçus

## Un résumé des commentaires Mai 2012



Parcs  
Canada

Parks  
Canada

Canada

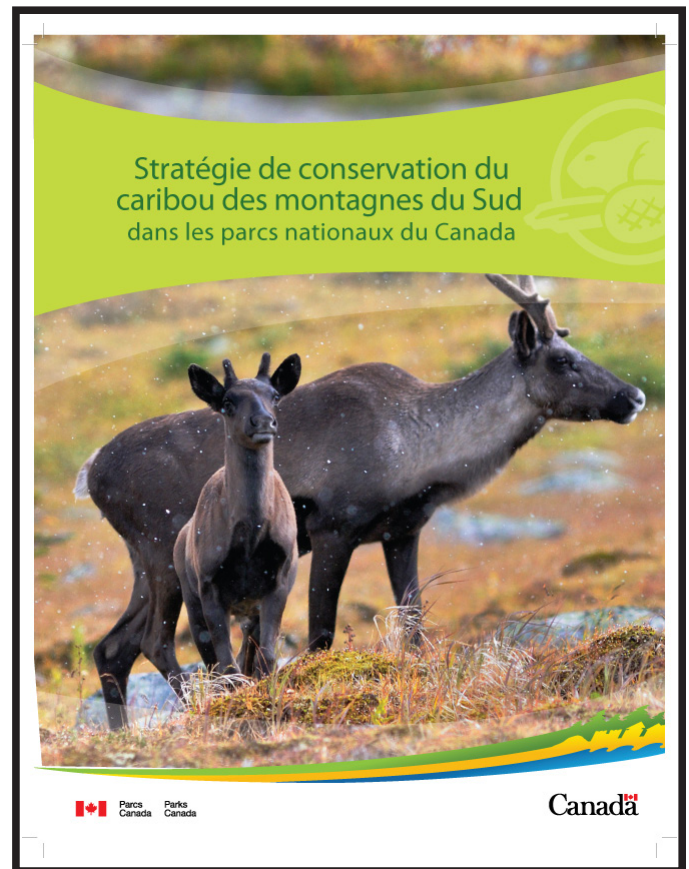
# RÉSUMÉ DES COMMENTAIRES REÇUS AU SUJET DE LA STRATÉGIE DE CONSERVATION DU CARIBOU DES MONTAGNES DU SUD DANS LES PARCS NATIONAUX DU CANADA

## CONTEXTE

Les caribous des bois vivant dans les parcs nationaux Jasper et Banff ainsi que dans les parcs nationaux du Mont-Revelstoke et des Glaciers appartiennent à la population des montagnes du Sud, qui est inscrite sur la liste des espèces menacées de la *Loi sur les espèces en péril* (LEP) du Canada.

Parcs Canada est chargé de la protection et de la conservation des espèces en péril présentes dans les parcs nationaux. Le 25 novembre 2011, il a publié la *Stratégie de conservation du caribou des montagnes du Sud dans les parcs nationaux du Canada*, afin d'orienter les mesures qu'il doit prendre pour assurer la conservation du caribou. Cette stratégie servira aussi de guide à Environnement Canada, qui dirige l'élaboration du programme de rétablissement du caribou des bois (population des montagnes du Sud), attendu pour 2012.

Après avoir publié sa stratégie, Parcs Canada a invité le public à l'examiner et à la commenter.



Cet examen public était assorti des objectifs suivants :

1. Familiariser le public, les intervenants et les autres participants avec la *Stratégie de conservation du caribou des montagnes du Sud dans les parcs nationaux du Canada*.
2. Évaluer le degré d'intérêt, de compréhension et d'appui du public à l'égard des mesures de conservation proposées.
3. Cerner les possibilités et les défis qui auraient été omis dans la stratégie.

L'examen a eu lieu du 25 novembre 2011 au 31 janvier 2012. Parcs Canada en a annoncé la tenue sur son site Web, sur ses comptes Twitter et Facebook, dans des articles publiés dans les médias et dans des avis publics. Il a reçu des commentaires par la poste, par courriel, sur le Web et en personne. Cette rétroaction orientera les décisions de gestion sur la conservation du caribou dans les parcs nationaux des montagnes, et elle servira également de point de départ à la révision du contenu de la stratégie.

## **PARTICIPANTS À L'EXAMEN**

Pendant la période d'examen de 60 jours, Parcs Canada a entendu les commentaires de quelque 150 particuliers et organismes des quatre coins du Canada. Cependant, les répondants venaient majoritairement de l'Alberta et de la Colombie-Britannique. Ces résultats sont peut-être attribuables à une promotion ciblée du formulaire en ligne dans les deux provinces, mais ils pourraient aussi refléter le fait que les résidents de cette région du pays connaissent mieux les parcs nationaux des montagnes et qu'ils y sont davantage attachés.

## **COMMENTAIRES REÇUS**

Les commentaires formulés étaient essentiellement des réponses à une série de questions ciblées. Parcs Canada avait demandé aux participants d'évaluer dans quelle mesure ils approuvaient diverses mesures de gestion proposées et de formuler d'autres commentaires. Voici ce que nous avons entendu :

### ***Est-ce que la conservation du caribou est importante pour vous?***

Sur la fiche de commentaires, 130 des 134 répondants ont déclaré accorder de l'importance à la conservation du caribou. L'espèce, considérée comme un emblème du Canada, est jugée importante tant pour l'intégrité écologique des paysages que pour le patrimoine culturel du pays. Les répondants ont indiqué que Parcs Canada et la population canadienne avaient l'obligation de protéger le caribou des bois et son habitat.

Quelques participants ont dit n'accorder aucune importance à la conservation du caribou. Leurs commentaires reflétaient à peu près tous la même opinion : les humains devraient cesser de modifier le cours naturel des choses.

### **Parcs Canada a cerné cinq principales menaces au caribou dans les parcs nationaux des montagnes et a proposé des mesures pour les réduire.**

### ***À votre avis, existe-t-il d'autres menaces ou mesures qu'il faudrait considérer?***

La moitié des répondants étaient d'avis que certaines menaces ou mesures n'avaient pas été envisagées. Les autres répondants étaient partagés – certains étaient indécis, tandis que d'autres estimaient que Parcs Canada avait cerné les menaces ou les mesures les plus importantes.

Les répondants ont surtout insisté sur une menace non mentionnée dans la stratégie : les effets de la perte d'habitat, des perturbations et de la fragmentation des terres à proximité des parcs nationaux. Ils ont suggéré plusieurs mesures, notamment l'agrandissement de certains parcs nationaux des montagnes, la réalisation de recherches sur ces impacts et une collaboration accrue entre l'industrie et les gouvernements pour assurer la conservation du caribou à l'extérieur des parcs nationaux. Plusieurs personnes se sont prononcées contre l'expansion de l'infrastructure ou la réalisation de nouveaux projets d'aménagement dans les parcs nationaux. Certaines ont évoqué d'autres menaces possibles, telles que les excursions équestres, la présence de motoneiges à l'intérieur et à l'extérieur des parcs, l'hélicoptère et les VTT à proximité des parcs et les causes naturelles, dont les maladies, la génétique, la nutrition et le changement climatique.

***« Nous n'avons qu'une chance de sauver cette espèce en péril! »***

***« Nous devrions cesser d'intervenir et laisser la nature suivre son cours.»***



Photo : M. Bradley

***« Il faut prévenir la disparition des hardes de caribous à l'extérieur des parcs pour éviter que les parcs ne deviennent des îlots. »***



## **Y a-t-il des mesures proposées que vous n'appuyez pas?**

La moitié des répondants ont dit approuver toutes les mesures proposées. Au total, 30 % ont indiqué qu'ils s'opposaient à certaines mesures, surtout au contrôle des prédateurs. D'autres réserves ont été émises, notamment au sujet de l'élevage en captivité et de l'imposition de restrictions pour réduire l'activité humaine à l'intérieur des parcs et l'utilisation de motoneiges à l'extérieur des parcs. Plusieurs répondants ont fait valoir que les mesures visant à éliminer les perturbations directes ne pourront être véritablement efficaces que si elles ont une force exécutoire.

## **Seriez-vous prêt à modifier vos activités récréatives dans les parcs nationaux des montagnes dans le but de soutenir la conservation du caribou?**

Les répondants ont indiqué dans une proportion majoritaire qu'ils étaient disposés à adapter leurs activités récréatives dans les parcs nationaux des montagnes. Lorsqu'on leur a présenté des exemples précis de ce que cela pourrait supposer, la plupart ont dit estimer que ces mesures de conservation devraient être mises en place en priorité. Un grand nombre de participants appuient la plupart des mesures proposées, à l'exception de fermetures permanentes qui interdiraient tout accès humain au territoire du caribou. Quelques répondants ont affirmé s'opposer à de nouvelles restrictions à l'activité humaine.

Plus de 90 % des répondants appuient la fermeture saisonnière et le réaménagement de sentiers ou de campings pour limiter les impacts des activités récréatives sur les parcelles importantes de l'habitat du caribou, et 75 % approuvent les fermetures permanentes. Plus de 90 % des répondants sont favorables à la création de zones de vitesse réduite, et près de 85 %, à la fermeture saisonnière de routes secondaires dans le territoire des caribous. Certaines personnes ont cependant précisé que ces restrictions ne pourraient pas produire les résultats souhaités sans un solide travail de sensibilisation et de surveillance.

*« Je n'appuie pas les mesures de contrôle des prédateurs à long terme (ce n'est qu'une solution symbolique qui n'aura aucun effet véritable). »*

*« (Je m'oppose aux) mesures visant à restreindre l'accès aux parcs nationaux – autrement dit, à la gestion des parcs dans le but de tenir les visiteurs à l'écart. »*

*« J'appuie toutes ces mesures à condition qu'elles soient combinées à de solides activités d'éducation et de diffusion externe qui permettent à la population d'en comprendre la raison d'être et qu'un programme de surveillance soit mis en place pour en assurer l'efficacité. »*

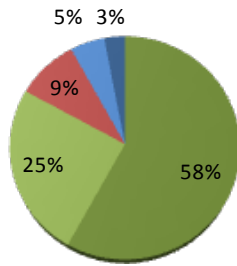
*« Les humains circulent dans l'arrière-pays depuis bien des années. Il s'agit d'une activité à faible impact et sans conséquence grave non seulement pour les caribous, mais pour tous les animaux. »*



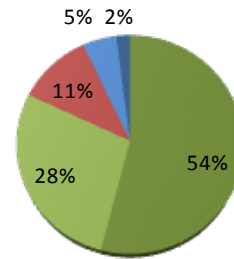
Photo : S. Bird

## Appuyez-vous l'intention de Parcs Canada :

a) De réintroduire le caribou dans le parc national Banff?

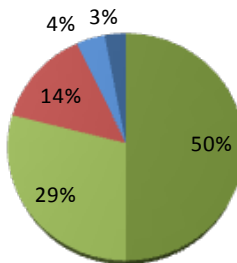


b) D'accroître les effectifs des hardes de caribous dans le parc national Jasper en introduisant des bêtes provenant de l'extérieur du parc?

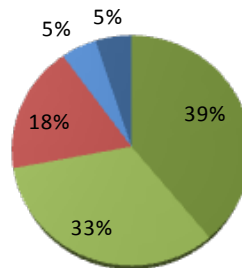


■ Appui ferme   ■ Appui modéré   ■ Incertain   ■ Opposition modérée   ■ Opposition ferme

c) D'accroître les effectifs des hardes de caribous dans les parcs nationaux du Mont-Revelstoke et des Glaciers en introduisant des bêtes provenant de l'extérieur du parc?



d) D'obtenir des animaux sources grâce à un programme d'élevage?



Les défenseurs de ces mesures ont précisé qu'elles étaient nécessaires dans certains cas pour assurer le rétablissement des hardes de caribous. Ils ont toutefois insisté sur le fait qu'il fallait contrer les menaces à l'origine du déclin initial des populations avant toute initiative de réintroduction ou de transplantation. Bon nombre de participants étaient incertains et ont dit souhaiter obtenir plus de renseignements sur les initiatives ou les problèmes connexes, tels que les maladies, les liens sociaux entre caribous, le stress et la génétique. Les répondants opposés à ces mesures doutent de leur efficacité et ont dit estimer qu'elles représentaient un gaspillage de temps et d'argent.

**« À mon avis, toute mesure contribuant à un accroissement de l'effectif représente un pas dans la bonne direction. »**

**« Je pense que la stratégie pourrait mener à un accroissement perpétuel et insoutenable des populations, sans pour autant régler les problèmes fondamentaux propres à l'habitat. »**

**« J'appuie la réintroduction et les initiatives visant à accroître l'effectif des hardes UNIQUEMENT si des mesures sont prises pour contrer les autres menaces. »**

## **Que pensez-vous de la position de Parcs Canada par rapport à la gestion des prédateurs?**

*Parcs Canada cherche des solutions de gestion des écosystèmes qui soient durables et qui donnent des résultats positifs à long terme. Pour préserver une dynamique prédateurs-proies naturelle, nous avons entrepris de maintenir les populations de proies à faible densité en gérant consciencieusement l'habitat. La gestion directe à court terme des prédateurs dans le but d'atteindre les objectifs fixés par la Loi sur les espèces en péril ne serait envisagée qu'à titre exceptionnel dans des situations ou des hardes vulnérables seraient en danger immédiat et que toutes les autres mesures de gestions aient été épuisées.*

Un grand nombre de répondants accordent au moins un appui modéré à la position de Parcs Canada. Les commentaires étaient partagés de façon égale entre ceux qui n'approuvent aucune forme de contrôle des prédateurs dans un parc national et ceux qui sont disposés à appuyer une mesure à court terme afin de réduire les menaces pesant sur les caribous.

*« La gestion directe des prédateurs pourrait se révéler risquée et ne peut être qu'une solution temporaire. Je crois qu'il vaut mieux s'attaquer à la source même du problème de surpopulation des prédateurs. »*

*« La gestion de l'écosystème dans l'intérêt d'une espèce me semble déraisonnable d'un point de vue écosystémique. »*

*« Je pense que les caribous ont besoin de cette aide supplémentaire en ce moment. »*

*« La mise en enclos d'animaux sauvages impose un stress indu, surtout aux femelles gravides. »*

## **Le recours à des enclos pour femelles gestantes sur les terres provinciales attenantes au parc national du Mont-Revelstoke a été proposé comme l'une des mesures de conservation. Dans quelle mesure soutenez-vous cette approche de la conservation du caribou?**

Plus de la moitié des répondants étaient favorables à cette solution. Les principales réserves émises avaient trait au stress imposé aux femelles gravides. Un grand nombre de personnes ont dit appuyer le concept des enclos, mais elles sont contre une mesure concomitante de contrôle des prédateurs. Les personnes opposées aux enclos s'interrogent sur leur efficacité.

## **Commentaires généraux**

Au total, 85 % des répondants estiment que la stratégie les a aidés à mieux comprendre les enjeux liés à la conservation du caribou. La plupart ont dit avoir suffisamment d'information pour émettre une opinion sur le sujet. Plusieurs suggestions ont été formulées pour accroître le degré de sensibilisation et de compréhension de la population, notamment la diffusion d'articles et de reportages dans les médias, la production de documentaires, l'organisation de conférences et la diffusion d'information dans les médias sociaux; l'accès accru aux résultats des recherches scientifiques et des études connexes non seulement dans les parcs mais aussi dans les régions environnantes et à l'échelle planétaire; la diffusion de renseignements supplémentaires sur ce que le public peut faire pour appuyer la conservation du caribou. Plusieurs répondants ont insisté sur le fait que nous ne sommes plus à l'étape de la diffusion d'information. Le temps presse – il faut agir.

Lorsqu'on leur a demandé de quelle façon ils aimeraient participer à la conservation du caribou, les répondants ont surtout évoqué des possibilités de bénévolat, l'accès à des documents actualisés sur la recherche et la conservation ainsi que la participation à de futures séances d'information ou de consultation.

*« Je comprendrai mieux les enjeux liés à la conservation du caribou lorsque nous pourrons voir de réels progrès. Agissez rapidement! »*

*« (J'aimerais) obtenir plus de renseignements sur ce que le public peut faire pour appuyer la conservation et le rétablissement de cette espèce. »*

## RÉTROACTION DES ORGANISMES

En outre, Parcs Canada a reçu un grand nombre de commentaires d'organismes, dont la Valhalla Wilderness Society, la Société pour la nature et les parcs du Canada (SNAP), les Bow Valley Naturalists, la Yellowstone to Yukon Conservation Initiative (Y2Y), l'Alberta Wilderness Association (AWA) et les organismes membres du Mountain Caribou Project.

Dans l'ensemble, la stratégie est bien accueillie et perçue comme une étape importante dans la conservation du caribou. Les organismes participants ont dit appuyer les « mesures audacieuses » de Parcs Canada, en faisant référence au libellé de la stratégie, à condition que cet engagement soit sincère et que l'intégrité écologique demeure la priorité absolue.

Parcs Canada a entendu plusieurs fois le même message : il doit, d'une part, accorder plus d'attention aux activités et aux menaces provenant de l'extérieur des parcs nationaux et, d'autre part, s'engager plus fermement à travailler avec les gouvernements provinciaux et l'industrie pour protéger l'habitat du caribou. Compte tenu du fait que les parcs nationaux des montagnes sont des « îlots » d'habitat, Parcs Canada doit chercher des moyens de préserver la connectivité des hardes au-delà des limites des parcs et défendre avec vigueur la protection de leur habitat.

Certains organismes ont demandé à Parcs Canada de préciser de quelle manière sa stratégie s'insère dans les stratégies provinciales de conservation du caribou et de quelle manière elle orientera le programme de rétablissement fédéral actuellement en cours d'élaboration. Ils se sont interrogés sur la distinction à faire entre l'habitat « important » et la désignation très attendue d'habitat « essentiel » en vertu de la *Loi sur les espèces en péril* du Canada.

Tous ont convenu de la nécessité d'agir rapidement pour accroître les chances de rétablissement de l'espèce. Ils ont demandé des résultats stratégiques et des calendriers d'exécution à long terme pour pouvoir mesurer les progrès et évaluer l'efficacité des mesures, de même qu'un aperçu de la façon dont seront dépensés les fonds alloués pour la conservation du caribou.

Les organismes ont clairement fait ressortir deux conditions clés pour la conservation réussie du caribou : l'éducation et la recherche. Ils considèrent que Parcs Canada doit jouer un rôle de premier plan dans la sensibilisation du public et que cette activité devrait faire partie intégrante des mesures de conservation. Les participants ont encouragé Parcs Canada à continuer d'offrir au public des possibilités de se tenir au courant, de participer à des examens et de contribuer à la mise en œuvre de la stratégie. À leur avis, les données scientifiques solides sont à la base même de décisions saines et ajoutent de la crédibilité aux efforts de conservation. La population doit être tenue au courant de la vaste gamme de recherches effectuées sur le caribou, et il faut affecter des ressources à la recherche et à la surveillance pour appuyer les mesures de conservation. Les organismes souhaitent que les chercheurs collaborent davantage afin de trouver des synergies, de cerner les lacunes au chapitre des connaissances et de trouver des fonds à l'appui de nouvelles recherches.

**« Nous nous attendons à ce que Parcs Canada prenne ces décisions difficiles (interdire ou restreindre l'activité humaine dans les parcelles faisant partie de l'habitat du caribou) et à ce qu'il juge nécessaire d'accorder la priorité au caribou plutôt qu'à l'activité récréative pour rétablir l'espèce. »**



Photo : M. Bradley

**« Nous recommandons à Parcs Canada de préciser la différence, sur le plan des normes et de la force exécutoire, entre son propre plan d'action et le plan d'action lié à l'habitat essentiel que prévoit la LEP (la Loi sur les espèces en péril du Canada). »**



## RÉTROACTION DES ORGANISMES (suite)

En ce qui a trait aux principales menaces cernées et aux mesures proposées, voici les thèmes qui sont ressortis le plus souvent :

### ***Altération de la dynamique prédateurs-proies***

- La menace créée par la prédation est le résultat d'autres conditions (disparition de l'habitat, perturbations et essor des populations d'autres proies) et non une dynamique naturelle.

### ***Meilleur accès des prédateurs au territoire du caribou et perturbations directes***

- L'intégrité écologique doit demeurer la priorité absolue. L'activité humaine doit être interdite ou restreinte au besoin pour protéger les parcelles importantes de l'habitat de l'espèce.
- Parcs Canada est tenu par la loi de protéger les espèces en péril.
- Les résultats des restrictions touchant les activités récréatives devraient orienter les décisions de gestion courantes – la gestion adaptative.

### ***Disparition de l'habitat***

- Il faut INTERDIRE tout nouveau projet d'aménagement.
- Il importe d'examiner les impacts de l'infrastructure actuelle à l'intérieur et aux environs du territoire du caribou et de réduire ou d'éliminer les menaces correspondantes.
- Il faut se préoccuper de la perte d'habitat attribuable aux brûlages dirigés dans les parcs des montagnes ainsi que des brûlages qui créent un habitat propice à des populations grandissantes d'autres proies.

### ***Effets résultant de la petite taille de populations***

- L'élevage en captivité est acceptable comme « tactique de dernier recours », mais non comme stratégie principale. Il se peut que cette mesure soit nécessaire pour assurer la survie de certaines hardes, mais elle ne peut être appliquée sans une réduction ou une élimination préalable des autres menaces.
- Le nombre d'animaux nécessaires pour assurer la viabilité d'une harde (effectif minimum pour une population viable) devrait être étayé par des recherches supplémentaires.
- Avant d'entreprendre toute transplantation, il faut s'assurer que des parcelles suffisamment grandes d'habitat sûr soient accessibles à l'intérieur et à l'extérieur des parcs.
- Il y aurait lieu d'envisager l'agrandissement des parcs nationaux des montagnes pour assurer la sûreté de l'habitat du caribou.
- La gestion des prédateurs et le recours à des enclos pour femelles gestantes ne sont pas des solutions souhaitables, surtout si elles sont appliquées « par défaut » – à la place de mesures permettant de contrer les autres menaces.



Photo : A. Dibb



## PROCHAINES ÉTAPES

Les commentaires résumés ci-dessus orienteront le choix des prochaines étapes à franchir pour assurer la conservation du caribou dans les parcs nationaux des montagnes. D'importantes modifications seront apportées à la stratégie, et la version révisée sera affichée au [www.pc.gc.ca/caribou](http://www.pc.gc.ca/caribou). En outre, Parcs Canada tiendra des séances d'information et offrira au public des possibilités de participer à des consultations sur les mesures de conservation applicables à chaque parc national des montagnes. Compte tenu de la situation particulière de chaque parc, les mesures de conservation varieront d'une aire protégée à l'autre. Parcs Canada diffusera des mises à jour régulières, au fur et à mesure qu'il progressera dans le dossier de la conservation du caribou. Il demeurera ouvert à vos commentaires tout au long du processus.



Photo : M. Bradley

## RENSEIGNEMENTS SUPPLÉMENTAIRES

Pour en savoir davantage sur les séances d'information à venir ou pour obtenir des mises à jour sur les efforts de conservation du caribou, n'hésitez pas à communiquer avec Parcs Canada par courriel, par téléphone, par télécopieur ou par la poste. Voici nos coordonnées :

Caribou Parcs Canada  
Parc national Jasper  
C.P. 10  
Jasper (Alberta) T0E 1E0

N° de téléphone : 780-852-6204  
N° de télécopieur : 780-852-4775  
Courriel : [caribou@pc.gc.ca](mailto:caribou@pc.gc.ca)  
Email: [caribou@pc.gc.ca](mailto:caribou@pc.gc.ca)