

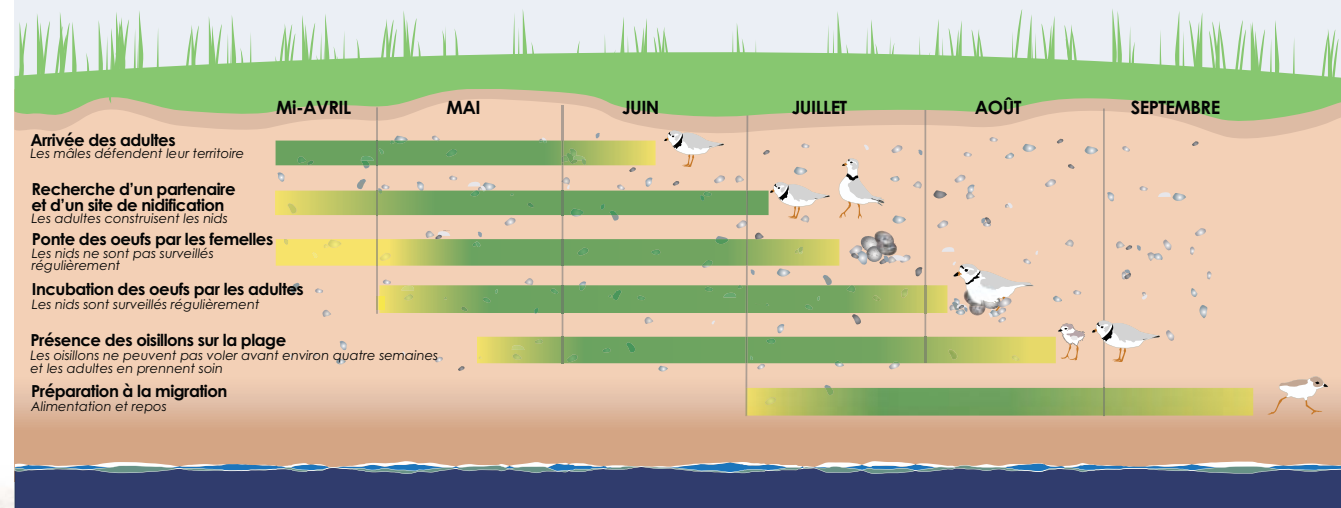
# Le Pluvier siffleur



Le rétablissement de la population du Pluvier siffleur requiert un travail de collaboration qui réunit les particuliers, les collectivités, les groupes de conservation, le secteur privé et les gouvernements. En fait, au cours de votre prochaine sortie à la plage, il se peut que vous trouviez un « gardien » de votre communauté occupé à poser des affiches portant sur la protection du Pluvier siffleur, ou en train d'informer des amateurs de plage ou les propriétaires des alentours à ce sujet. Avec la participation de tous, le rétablissement de cette espèce est possible.

Le Pluvier siffleur (*Charadrius melodus melodus*) est un oiseau de rivage migrateur de petite taille qui niche d'avril à août le long du littoral de l'est du Canada sur les plages de sable et de galets. Il établit son territoire, pond ses œufs et élève sa progéniture sur les plages, à découvert, entre la mer et les dunes. Le camouflage du Pluvier siffleur constitue son principal mécanisme de défense. De couleur sable, les adultes, les petits et les œufs sont très difficiles à voir.

## Le Pluvier siffleur DANS L'EST DU CANADA



### LÉGENDE

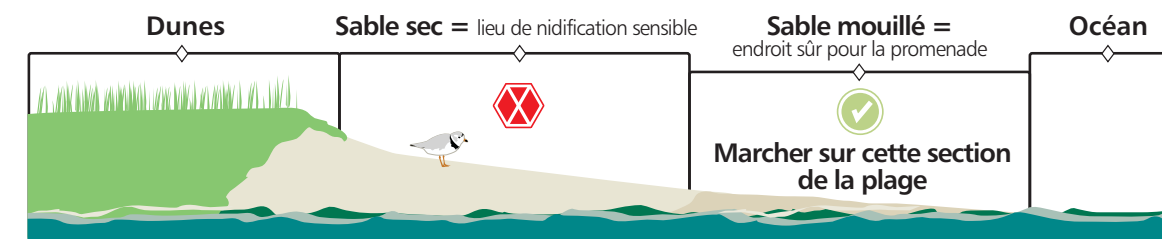
<span style="background-color: green; width: 15px; height: 10px; display: inline-block;"></span>	Période d'activité maximale
<span style="background-color: yellow; width: 15px; height: 10px; display: inline-block;"></span>	Période de faible activité

### Que fait-on pour protéger le Pluvier siffleur?

En 1985, le Comité sur le statut des espèces menacées de disparition au Canada (aujourd'hui le Comité sur la situation des espèces en péril au Canada) a désigné le Pluvier siffleur comme espèce en voie de disparition, c'est-à-dire que l'espèce présente des risques élevés de disparition du Canada. Pour que le Pluvier siffleur soit mieux protégé, l'espèce a été inscrite sous le régime de la *Loi sur les espèces en péril* en 2003. Les provinces de l'Atlantique ainsi que le Québec disposent de lois sur les espèces sauvages en voie de disparition qui permettent de protéger le Pluvier siffleur.

### Vous pouvez contribuer à la protection du Pluvier siffleur en suivant ces conseils :

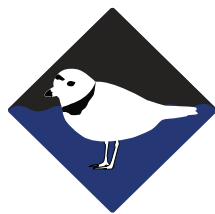
- D'avril à août, ne vous approchez pas des aires de reproduction clôturées ou balisées et marchez sur le sable mouillé près de l'eau.**
- Gardez vos animaux en laisse.** Les animaux qui ne sont pas attachés perturbent le Pluvier siffleur.
- Assurez-vous de ne pas laisser de déchets sur la plage.** Vous éviterez ainsi d'attirer les prédateurs qui représentent une menace pour les Pluviers siffleurs adultes, les oisillons et les œufs.
- Ne ramassez pas les débris de bois, les coquillages et les algues** parce qu'ils procurent au Pluvier siffleur de quoi se nourrir et s'abriter.
- N'utilisez pas de véhicule sur les plages ou les dunes,** car ceux-ci peuvent perturber les Pluviers siffleurs, écraser les œufs et les oisillons, en plus d'endommager les plages et les dunes qui servent d'habitat à cette espèce.
- Si vous connaissez l'emplacement des Pluviers siffleurs ou celui de leur nid,** signalez-le au Service canadien de la faune d'Environnement Canada.
- Si vous voyez des gens, des animaux familiers ou des véhicules qui perturbent les Pluviers siffleurs ou leur nid,** avisez le Service canadien de la faune d'Environnement Canada aux coordonnées ci-dessous, lequel se chargera de communiquer avec un organisme local compétent.
- Apportez votre contribution. Devenez membre d'un organisme de conservation du Pluvier siffleur.** Contribuez à la protection de cet oiseau et de son habitat et sensibilisez les gens à la situation du Pluvier siffleur. Communiquez avec le Service canadien de la faune d'Environnement Canada pour obtenir d'autres renseignements sur les organismes de conservation du Pluvier siffleur de votre région.



(Source : Bird Studies Canada)

Photos : page couverture (de gauche à droite) : Environnement Canada, Sidney Maddock, Sidney Maddock. Panneau 2 et 3 : Sidney Maddock.

## Repérez le symbole suivant sur les plages du Québec et du Canada atlantique.



Pour obtenir de plus amples renseignements sur le Pluvier siffleur et sur la façon de contribuer à sa protection, visitez le site Faune et flore du pays ([www.hww.ca/index\\_f.asp](http://www.hww.ca/index_f.asp)), le site du Registre public des espèces en péril ([www.registrellep.gc.ca](http://www.registrellep.gc.ca)), ou communiquez avec le bureau du Service canadien de la faune d'Environnement Canada aux adresses suivantes :

### Région de l'Atlantique

Service canadien de la faune  
Environnement Canada  
C.P. 6227  
17, ruelle Waterfowl  
Sackville (Nouveau-Brunswick) E4L 1G6  
Téléphone : 506-364-5044  
Courriel : [nature@ec.gc.ca](mailto:nature@ec.gc.ca)

### Région du Québec

Service canadien de la faune  
Environnement Canada  
C.P. 10100  
1141, route de l'Église, 9<sup>e</sup> étage  
Québec (Québec) G1V 4H5  
Téléphone : 1-800-463-4311  
Courriel : [quebec.scf@ec.gc.ca](mailto:quebec.scf@ec.gc.ca)

Also available in English.

ISBN : 978-1-100-91495-4  
N° de catalogue : CW66-170/2009F-PDF



## Pourquoi le Pluvier siffleur est-il en voie de disparition?

La période de reproduction des Pluviers siffleurs est de durée limitée, et trouver un endroit sécuritaire où se reproduire pose un grand défi à cet oiseau. Les humains et les nombreuses activités qu'ils pratiquent peuvent menacer et perturber les adultes, les petits et les œufs. Les prédateurs, la perte de l'habitat et les facteurs environnementaux constituent également des menaces pour le Pluvier siffleur.



### Perturbations causées par les humains

Des activités en apparence inoffensives telles que la marche, les baignades de soleil et la pêche se déroulant près des territoires de Pluvier siffleur parviennent à perturber les couples nicheurs. Il est possible que la présence d'humains force les adultes à abandonner leur nid ou à laisser les œufs exposés aux éléments et aux prédateurs. Sur les plages, les animaux familiers sans laisse, l'équitation, le camping, les feux de camp, les feux d'artifice et les cerfs-volants sont susceptibles de perturber les adultes, les nids et les oisillons.



Photos  
Oisillons Pluviers siffleurs,  
gauche et droite : Sidney Maddock.  
Panéaux 2 et 4 (de gauche à droite) :  
Environnement Canada, Photos.com,  
Environnement Canada, Sidney  
Maddock, Photos.com.

### Utilisation des véhicules sur la plage

Les véhicules qui circulent sur les plages, notamment les camions, les tout-terrains et les chars à cerf-volant constituent une grave menace pour le Pluvier siffleur. Les adultes, les œufs et les oisillons sont difficiles à repérer; ils se font donc facilement écraser. Les perturbations qu'entraîne le trafic de véhicules semblent pousser les adultes à abandonner leur nid. Les traces de pneus parviennent à emprisonner les oisillons encore incapables de voler, ce qui entraîne la séparation des familles. Les véhicules endommagent aussi les dunes. Ces dommages sont susceptibles d'accélérer l'érosion du rivage, ce qui est à même de provoquer la perte permanente de l'habitat du Pluvier siffleur.

### Perte de l'habitat

Les projets d'aménagement du littoral amenuisent et endommagent l'habitat du Pluvier siffleur. Les bâtiments et les structures, comme les murs de contrôle de l'érosion placés à des endroits inappropriés, réussissent à détruire des plages et à forcer le Pluvier siffleur à abandonner les aires de nidification et d'alimentation.

### Prédateurs

Les prédateurs qui mangent les œufs du Pluvier siffleur, les oisillons et les adultes représentent une menace considérable. Dans l'est du Canada, les renards, les corneilles ainsi que les mouettes et goélands constituent les principaux prédateurs du Pluvier siffleur. Cependant, le vison, la belette, le raton laveur, le corbeau, la mouffette et les animaux familiers figurent également au nombre des ennemis de l'espèce.

L'activité humaine, quant à elle, rend le défi de protéger le Pluvier siffleur des prédateurs encore plus grand puisque les restes alimentaires, les déchets et même la présence humaine contribuent à attirer les prédateurs sur les plages.

### Facteurs environnementaux

Puisque les plages sont façonnées par le vent, les vagues et les marées, le littoral est en perpétuel changement. La fréquence accrue des fortes tempêtes et la hausse du niveau de la mer figurent parmi les répercussions attribuables aux changements climatiques. Par ailleurs, ces phénomènes contribueront à réduire davantage l'habitat de reproduction du Pluvier siffleur dans les années à venir.



## Faits intéressants au sujet du Pluvier siffleur

- Un Pluvier siffleur adulte pèse l'équivalent de six à huit pièces de deux dollars.
- À l'éclosion, les oisillons pèsent environ l'équivalent de deux pièces de monnaie d'un cent.
- Les oisillons quittent le nid en quête de nourriture seulement quelques heures après l'éclosion.
- Les mâles et les femelles se partagent également la couvaison.
- En 2008, il y avait environ 250 couples nicheurs de Pluviers siffleurs dans l'est du Canada.

