



Profitez d'expériences accessibles et de randonnées dans l'arrière-pays en plein cœur des plaines boréales du Nord dans le plus ancien parc national du Nord du Canada.

- Observez des bisons des bois brouter sur le bord de la route
- Contemplez l'immense doline d'Angus
- Goutez au sel que dame Nature a saupoudré sur les plaines salées
- Se familiariser avec la culture autochtone qui est une partie importante du parc.
- Agitez les ortels dans l'apaisante terre glaise du lac Grosbeak
- Nagez dans les eaux turquoise des dolines karstiques du lac Pine
- Pique-niquez à l'aire de fréquentation diurne de la Rivière Salt ou à l'aire de loisirs du lac Pine
- Laissez-vous charmer par le rassemblement festif d'une collectivité à l'occasion du pique-nique annuel du lac Pine



Mesures de sécurité

- Avertissez toujours quelqu'un de votre destination ainsi que l'heure à laquelle vous prévoyez revenir.
- Restez sur les sentiers.
- Transportez une bombe aérosol au poivre ou des bruiteurs pour éloigner les ours. Vous trouverez des renseignements sur les mesures de sécurité relatives aux ours au centre d'accueil.
- Ne vous approchez jamais des bisons des bois mâles. C'est pendant la saison du rut (de la mi-juillet à septembre) qu'ils sont les plus dangereux. Les femelles, quant à elles, peuvent être protectrices à l'égard de leurs jeunes tôt au printemps.
- Si vous apercevez des animaux sauvages le long des routes, arrêtez-vous à une bonne distance et restez à l'intérieur de votre véhicule jusqu'à ce qu'ils quittent l'endroit. N'essayez pas de les rassembler en troupeau, de les harceler ni de les nourrir.

Comment nous rejoindre

Parc national Wood Buffalo

C. P. 750
Fort Smith (T.N.-O)
X0E 0P0
Tél : 867-872-7960
Télé : 867-872-3910

C. P. 38
Fort Chipewyan, AB.
T0P 1B0
Tél : 780-697-3662
Télé : 780-697-3560

Rejoignez nous sur facebook

 [facebook.com/parcscanadaTNO](https://www.facebook.com/parcscanadaTNO)



 Parc national
Wood Buffalo

Plus grand que nature



Venez contempler les merveilles du plus grand parc national du Canada, également l'un des sites du patrimoine mondial de l'UNESCO. Plus grand que la Suisse, le parc national Wood Buffalo couvre une superficie de 44 807 km² dans le Nord de l'Alberta et le Sud des Territoires du Nord-Ouest.

Créé en 1922, le parc national comprend maintenant le plus gros troupeau de bisons en liberté au monde, le seul site de nidification naturel de la grue blanche, l'hibernaculum des couleuvres rayées le plus nordique de l'Amérique du Nord et le deuxième delta d'eau douce intérieur en importance au monde. Quatre voies migratoires nord-américaines, que des oiseaux survolent au printemps et à l'automne, convergent au-dessus du delta des rivières de la Paix et Athabasca.



Organisation des Nations Unies pour l'éducation, la science et la culture
United Nations Educational, Scientific and Cultural Organization



Parc national Wood Buffalo inscrit sur la Liste du patrimoine mondial en 1983
Wood Buffalo National Park inscribed on the World Heritage List in 1983

LA PLUS VASTE RÉSERVE DE CIEL ÉTOILÉ AU MONDE

Joignez-vous à nous dans le cadre d'un festival d'astronomie, sous les cieux nordiques. Comme à chaque année, le Festival sous les étoiles de Thebacha et Wood Buffalo aura lieu à la fin août.



wbnp.info@pc.gc.ca
www.parcscanada.gc.ca/woodbuffalo



Parcs Canada
Parks Canada

Canada

1. Doline et aire de fréquentation diurne Angus

Jetez un œil à l'une des plus grandes dolines dans le parc national. Cette dépression de 100 mètres de largeur et 60 mètres de profondeur s'est formée lors de l'effondrement d'une grotte souterraine. Ne vous écartez pas du sentier. Les bords de la doline sont dangereux.

2. Voie d'arrêt de la Rivière Nyarling

Découvrez pourquoi la rivière Nyarling disparaît pour couler sous terre sur une distance de 26 km dans cet environnement karstique.

3. Voie d'arrêt et sentier d'interprétation

des Zones-Humides Suivez un court sentier d'interprétation menant à un secteur paisible qui surplombe un habitat semblable au site de nidification de la grue blanche.

4. Accès et aire de fréquentation diurne

des Plaines-Salées Laissez-vous séduire par la beauté du paysage à partir du belvédère qui surplombe les 370 km² de plaines salées ou faites une randonnée sur le sentier en lacet de 500 mètres (difficulté modérée) pour explorer les eaux salines, les monticules de sel, la végétation tolérante au sel, et les empreintes d'animaux qui font partie de cet exceptionnel paysage incrusté de sel. Empruntez une voie secondaire à partir de la route 5.

5. Point de vue à la tour d'observation du Lac Parson

Ce chemin de terre forestier à voie simple qui parcourt 57 km mène au belvédère de la tour d'observation du Lac Parson, situé en plein cœur de la forêt boréale et en territoire du bison. Pas recommandé pour les grands véhicules et impraticable lorsqu'il pleut.

6. Centre d'information de Fort Smith

Visitez l'exposition illustrant le parc, regardez des DVD, et obtenez des informations à jour des membres du personnel. Ouvert tous les jours pendant la saison estivale, et du lundi au vendredi le reste de l'année.

7. Aire de fréquentation diurne de la Rivière-Salt

Cet endroit très fréquenté, qui surplombe la rivière Salt, est le point de départ pour plusieurs randonnées.

- La Boucle Karstland est un parcours facile de 780 mètres qui passe par un terrain karstique actif et aussi par l'hibernaculum des couleuvres rayées le plus nordique de l'Amérique du Nord.
- La Boucle des Prés-de-la-Rivière-Salt commence du côté est du chemin du Lac Pine.

Le sentier est un parcours facile de 2,2 km qui serpente les prés et longe un ruisseau salin.

- La Sentier du Lac Salt Pan, un sentier de 7 km à difficulté modérée, monte légèrement en pente et vous amène au sommet d'un escarpement. Vous y verrez des dolines, la formation géologique de la rivière Keg, des affleurements fossiles et une vue panoramique du lac Salt Pan.
- La Sentier du Ruisseau Benchmark est un sentier à difficulté modérée de 8,5 km qui commence à la rivière Salt et qui serpente le long d'un ruisseau salin jusqu'au lac Grosbeak.
- Un raccourci de 20 minutes jusqu'au lac Grosbeak débute près de la route à 2,9 kilomètres au sud de l'Aire de fréquentation diurne de la rivière-Salt. Il vous fait traverser une forêt jusqu'aux plaines salées parsemés de blocs erratiques qui ont subi une érosion, et que le sel et le givre ont transformés en étranges formes.

8. Aire de fréquentation diurne du Lac Pine

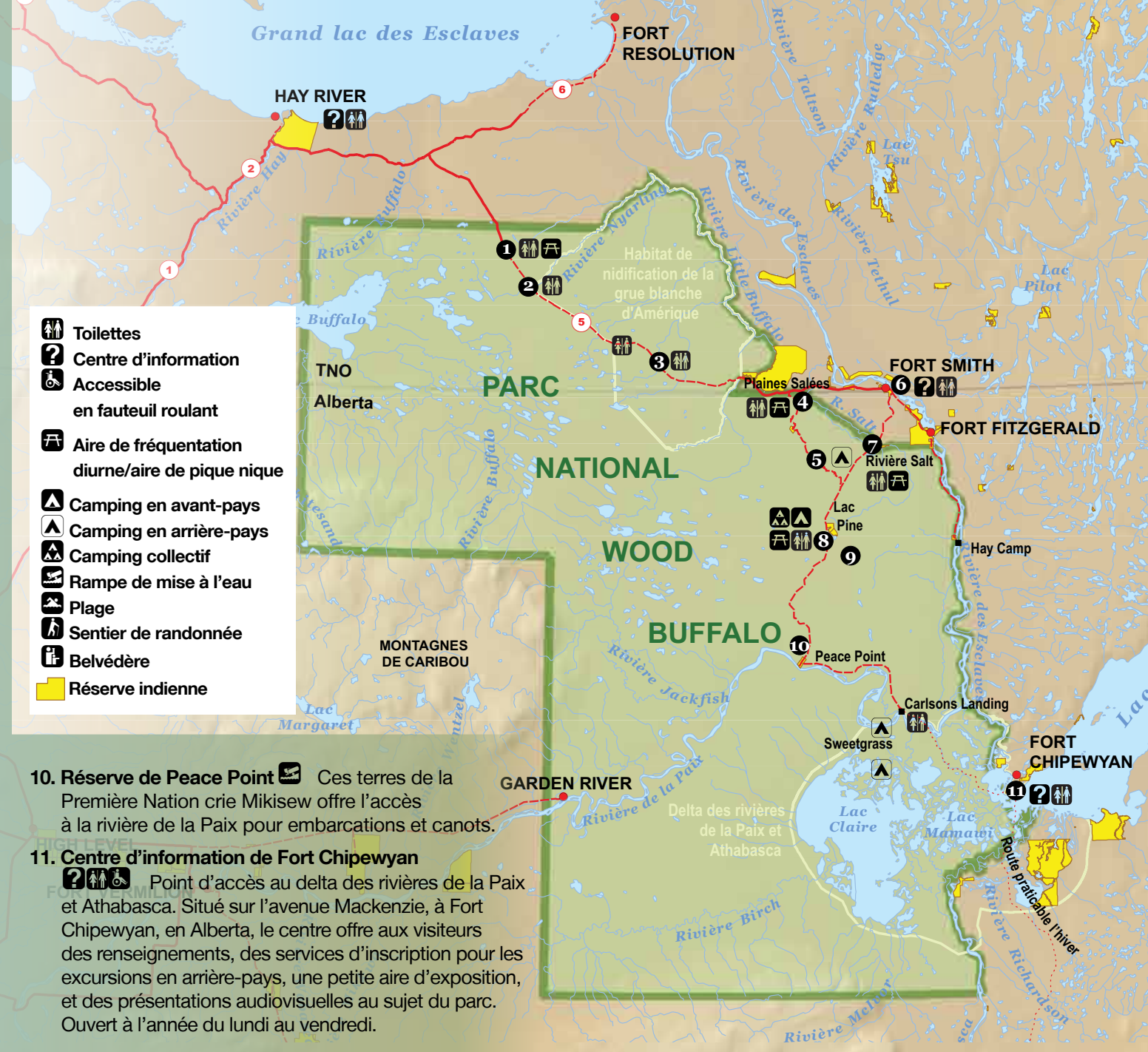
Profitez de la plage sablonneuse. Faites un pique-nique. Nagez ou faites du canot dans les eaux turquoise du lac Pine qui s'est formé de plusieurs dolines qui ont fusionné. Foyers, terrain de jeux, abri-cuisine et toilettes extérieures.

- Le Terrain de camping du Lac Pine a des emplacements de camping de base situés dans un endroit paisible au milieu d'arbres, et qui comportent des foyers, du bois à brûler, des tabliers de tente et des tables de pique-nique. Il n'y a ni raccordement ni douche. De l'eau qu'il faut bouillir est à votre disposition. Auto-inscription pour le camping.
- 3,1 km (aller seulement) Le Sentier du Bord-du-Lac est un parcours facile qui longe les rives du lac Pine et qui prend fin au camping de groupe de Kettle Point.

9. L'installation du camping de groupe de Kettle Point

Ce camping se trouvant en bordure du lac peut accueillir au minimum huit personnes. Il comprend un abri en rondins, un emplacement pour monter des tentes, une plage, un foyer pour feu de camp, du bois, des tables de pique-nique, des toilettes sèches et un terrain de jeux. Les réservations sont obligatoires.

- 6,5 km (aller seulement) Le Sentier du Lac-Lane est un parcours sauvage à difficulté modérée qui conduit au cœur de la forêt boréale. Il débute sur la Kettle Point Road, à 1 km de la route d'accès du lac Pine, et longe une chaîne de petites dolines jusqu'au lac Lane.



10. Réserve de Peace Point Ces terres de la Première Nation crie Mikisew offre l'accès à la rivière de la Paix pour embarcations et canots.

11. Centre d'information de Fort Chipewyan Point d'accès au delta des rivières de la Paix et Athabasca. Situé sur l'avenue Mackenzie, à Fort Chipewyan, en Alberta, le centre offre aux visiteurs des renseignements, des services d'inscription pour les excursions en arrière-pays, une petite aire d'exposition, et des présentations audiovisuelles au sujet du parc. Ouvert à l'année du lundi au vendredi.

