

# Wood Buffalo National Park

## Alberta & N.W. Territories



Canada is an immense and diverse country. Parks Canada has identified 48 different natural regions across our land and is attempting to create a national park in each to preserve examples of this natural heritage for the people of Canada. Wood Buffalo National Park protects a representative example of the northern boreal plains landscape. Here, the boreal forest overlaps onto the level expanse of the Interior Plains of central North America. The park is one of the largest in the world. Its 44,807 sq. kilometres of wilderness straddle the Northwest Territories-Alberta border.

### Park History

The land that is now the park has been inhabited by man at least since the last of the Pleistocene glaciers receded 9,000 years ago. In recent centuries Nomadic hunter-gatherer groups speaking the Cree, Chipewyan and Beaver languages were an integral part of this northern plains ecosystem. Their descendants occupy the park today and use essentially the same natural resources. They fish, trap and hunt, but do not take designated wildlife species.

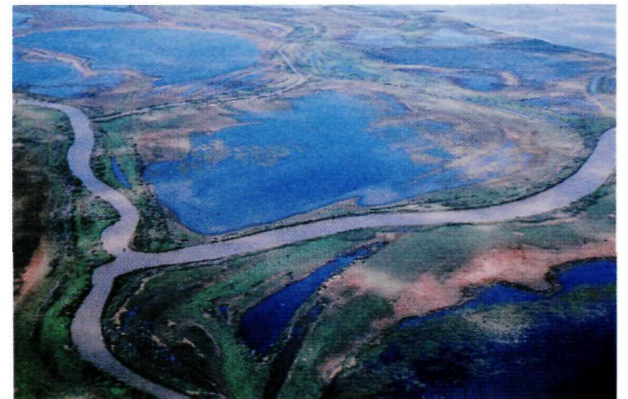
This region was one of the first areas in Alberta to be explored and settled by Europeans. They were lured by the plentiful furs and the possibility that the Peace or Slave Rivers would lead them to the Pacific Ocean and China. Samuel Hearne, Peter Pond, Cuthbert Grant, and Alexander and Roderick Mackenzie were among the first men to contribute to our knowledge of the area.

Fort Chipewyan, the oldest continuously inhabited settlement in Alberta, was established in 1788 as the distribution centre of the extensive fur trade operation in the Northwest. Supplies from the east and furs from the north, south, and west, all passed through Fort Chipewyan.

When other northern resources surpassed fur in importance, the Athabasca, Peace, Slave and Mackenzie Rivers became the highways of the north. Fort Chipewyan, Fort Fitzgerald and Fort Smith boomed as stopping places along those river transportation routes.

In the late 19th and early 20th centuries, the first of many natural scientists came to study the resources of the area. Their

discoveries, and an increased interest in conservation, led to the establishment of Wood Buffalo National Park north of the Peace River in 1922 and its enlargement to present size in 1926. Attempts were made to utilize the forest and wildlife resources and to integrate the local economy with 20th century Canadian commercial life. Logging, harvesting of buffalo, and commercial fishing are all part of the park's recent history but increasingly its resources are being managed so as to ensure their continuing survival. Research is continuing today to improve our knowledge and management techniques.



### Topography

Viewed from the air, the details of the park landscape vanish, but a pattern becomes visible. The muddy, brown Slave River flows along the natural boundary between the maze of rock hills and lakes of the Precambrian Shield immediately to the east of the park and the flat expanse of the Interior Plains on which the park is located. Three topographical areas of different elevations lead down from the west across these plains like giant steps.

The Caribou and Birch uplands are large round plateaus on

the western and southern boundaries of the park that rise 420 metres above the surrounding plains. They are all that remains of the sedimentary layers of Cretaceous age which once covered the whole area but which were elsewhere removed by preglacial river erosion. They are quite inaccessible and not well known.

Below the uplands stretches the Alberta Plateau. This vast and poorly drained plain, covered with many meandering streams, shallow lakes and bogs, comprises most of the park. Some of the best gypsum karst landscape in North America can be found in the eastern portion of the plateau. Surface and ground water is dissolving the soft bedrock, creating underground rivers, caves and sinkholes.

The major rivers of the park occupy wide, flat valleys. They have created large flood plains and the Peace-Athabasca Delta. Because the rivers are constantly meandering and cutting new channels, the flood plains contain many abandoned channels that have become narrow lakes and swamps. The Slave River Lowland contains the Salt Plains. Salty water emerges from springs at the base of a low escarpment and flows across flat, open areas, dramatically affecting the plant and animal life. In the past, the salt that precipitated around the springs enhanced the diets of native people, explorers, missionaries and settlers.

The Peace-Athabasca Delta is spectacular. One of the largest inland deltas in the world, it has formed where the silt-laden waters of the Peace, Athabasca and Birch Rivers meet the still expanse of Lake Athabasca. Here the sediment is dropped and the resulting shallow lakes, marshes, sedge meadows, and meandering channels are extremely productive, supporting bison, muskrat, many fish species and predators, including man.

### Vegetation

The park is situated on the northern boreal plains and the plants here are typical of the boreal forest zone found in North America, northern Europe and northern Asia. White and black spruce, jack pine, tamarack, black poplar and trembling aspen predominate. Interspersed with the forests are numerous bogs, muskegs and prairies. The flora of the Salt Plains is composed of species that tolerate a high salinity. The flats of the Peace-Athabasca Delta contain extensive marshes and sedge meadows.

The predominate climax vegetation in the park is pine and spruce forest. A number of natural forces are at work, however, that maintain a rich variety of successional stages and associated animal life. Most of the upland prairies are the result of poor drainage and natural fires. The more productive early stages of the delta vegetation are maintained by flooding.

Although fires, floods, climate and permafrost are the main factors determining the vegetation, animals have a role as well. For example, bison kill young trees fringing clearings by rubbing against them and this helps to keep meadows open.

### Wildlife

The park was established to protect the last remaining herd of wood buffalo (*Bison bison athabasca*). These are the larger, darker, northern relatives of the plains bison.

When they were first protected from hunting in 1893, it was estimated that there were fewer than 500 wood bison remaining. All of these were in the area of what is today the park. Shortly after the establishment of the park north of the Peace River, approximately 6,600 plains bison were moved in by rail and river barge from Buffalo National Park (now non-existent) near Wainwright, Alberta. The two species intermingled and today the 5,000 - 6,000 bison in the park may all be hybrids.

Other large animals in the park include moose, woodland caribou, black bear and wolves.

Smaller mammals are locally abundant. Streams and marshes support healthy beaver and muskrat populations. Fox, lynx, mink, ermine and red squirrel are common in the forest. Altogether 46 species of mammals have been recorded in the park.

The park is frequented by 227 species of birds. The most famous of these is the whooping crane. First discovered in a remote northern section of the park in 1954, these great white birds are rarely seen. They arrive here from the Aransas Refuge in Texas to nest each spring and leave in early October. This is the only nesting site of wild whooping cranes in the world.

The concentration of waterfowl in the Peace-Athabasca Delta is outstanding. Over a million ducks, geese and swans from the four major North America flyways pass through in fall and

spring, and some remain to nest. However, because of the size of the delta and the cover it affords the birds, large concentrations are rarely seen by the visitor.

The northernmost colony of white pelicans in North America feed and nest on islands in the Slave River Rapids near Fort Smith.

Several species of frogs and the Canadian toad inhabit the park. The most northerly North American hibernaculum of the red-sided garter snake are also found here.

Mammal and bird lists are available from the park office.

### Accommodation and Activities

This is a wilderness park and most of the facilities reflect that fact. There is a picnic site, a 36-site campground and a group camp at Pine Lake, 66 km south of Fort Smith. Reservations must be made for the group camp.

At Klewi Lake off Highway #5 a wayside stop with dock, outdoor and picnic facilities has been established. A primitive overnight campsite is located at Rainbow Lakes on the Rainbow Lakes hiking trail.

Tenting and other primitive camping is allowed anywhere in the park as long as the site is 1.5 km from Pine Lake and any road or trail. Such back-country excursions require trail trip registration. Forms are available free from park wardens.

The Government of the N.W.T. maintains a campsite and picnic area at Little Buffalo Falls just outside the park and another at Fort Smith. There is a campground and picnic site at Thebacha, 30.4 km north of Fort Smith. Hotels are available in Fort Smith and Fort Chipewyan.

### Roads

Road conditions in Wood Buffalo reflect the park's wilderness character. The status of various sections is shown on the enclosed map. The condition of the winter road to Fort Chipewyan is unpredictable and motorists should check with the park office before departing. The roads are not primarily scenic roads. Many of the most interesting park landscapes are not visible from them.

### Trails

Hiking, cross-country skiing and snowshoeing are some of the best ways to discover this park. A number of trail systems have been developed to pass through particularly interesting country. Up-to-date trail brochures are available from the park office.



### Points to Remember

Special care must be taken of our national parks if they are to be maintained in their natural state. Remember that you are the guest here. Wildlife, plants and even rocks are here for you to enjoy and learn from, but must be left undisturbed.

Dogs and cats may accompany visitors into the park. For protection of pets and park animals, they must be kept on a leash.

Campfires in campgrounds and picnic sites may be set only in fireplaces provided for this purpose, or in outdoor portable stoves. Barbecues may be used only in the campground or in the

picnic areas and all coals must be dumped into existing park fire places. Fire permits must be obtained from a park warden for open fires during back-country travel.

Firearms may be used in the park only by holders of a valid park General Hunting Permit. These are not available to the general public. If you have a gun, please ensure that it is sealed at the park office or if this is not possible, that it is cased, broken down or otherwise made inoperable.

All vehicles, including motor bikes, must stay on the roads. Light aircraft for visitor use are not permitted to land within the park. To protect the nesting grounds of the whooping crane, there is a 600 metre height restriction for aircraft flying over the part of the park north of Highway 5.

### Interpretive Services

The park's Interpretive Service is here to help you enjoy and understand the park. Naturalists offer regular evening talks, hikes and other activities during the summer, and camping, skiing and snowshoeing activities in the winter. Special group programs may be arranged with advance notice. A schedule of events can be obtained from the park office.

### Boating

Waterways were the traditional transportation routes in the past and are still very important today. Most rivers are slow, meandering and muddy. The delta is difficult to navigate and the large lakes can be extremely dangerous. It is wise to check conditions and register at the park office before trips.

Under permit, motor boats may be used on Pine Lake, the Peace, Slave and Athabasca Rivers and the delta channels connecting Lake Athabasca to the Peace and Slave Rivers. Boats must carry proper safety equipment and conform with federal navigation regulations.

### Fishing

Pike, pickerel, whitefish, suckers and inconnu are common in and around the park. Pine Lake contains eastern speckled and

rainbow trout. Fishing regulations and national park fishing permits are available at the park office.

### Outfitters and Equipment Rental

Excursions and tours are available through independent outfitters.

### For More Information

There are a number of pamphlets available on the park resources and programs. Additional information may be obtained by writing to:

The Superintendent  
Wood Buffalo National Park  
Box 750  
Fort Smith, N.W.T.  
XOE 0P0

Requests for information on other national parks should be addressed to:

Parks Canada  
Ottawa, Ontario K1A 1G2  
(613) 997-0088



# Parc national Wood Buffalo

## Alberta & Territoires du Nord-Ouest



Le Canada est un immense pays aux paysages variés. Dans le but de préserver l'héritage naturel du pays à l'intention des Canadiens, Parcs Canada a inventorié 48 régions naturelles distinctes et compte créer un parc national dans chacune d'elles. Le parc national Wood Buffalo renferme un exemple remarquable de plaine boréale. Dans cette région, la forêt boréale empiète sur les grandes plaines centrales d'Amérique du Nord. D'une superficie de 44,807 kilomètres carrés, le parc, un des plus vastes au monde, chevauche la frontière entre les Territoires du Nord-Ouest et l'Alberta.

### Historique

L'homme habite la région du parc depuis le recul des derniers glaciers de l'âge pléistocène, il y a plus de 9,000 ans. Au cours des derniers siècles, des tribus nomades de chasseurs et de collecteurs (Cris, Chippewyan et Beaver) on formé partie intégrante de l'écosystème de ces plaines nordiques. Aujourd'hui, leurs descendants habitent encore le parc et utilisent les mêmes ressources naturelles. Ils s'adonnent à la pêche, au piégeage et à la chasse bien qu'il leur soit interdit de prendre certaines espèces.

La contrée fut une des premières de l'Alberta à être explorée et colonisée par les Européens. Ces derniers avaient surtout été attirés par l'abondance des fourrures et l'espoir de rejoindre l'océan Pacifique et la Chine par la rivière La Paix ou la rivière des Esclaves. Samuel Hearne, Peter Pond, Cuthbert Grant, Alexander et Roderick Mackenzie furent les premiers à nous faire connaître cette région.

Construit en 1788, le fort Chipewyan, le plus ancien établissement de l'Alberta, allait devenir un centre de distribution et de pelleterie dans le Nord-Ouest. Les approvisionnements arrivant de l'Est et les fourrures provenant du Nord, du Sud et de l'Ouest passaient tous par le fort Chipewyan.

Avec la découverte de nouvelles ressources, le commerce des fourrures déclina et les rivières Athabasca, La Paix, des Esclaves et Mackenzie devinrent les nouveaux moyens de transport du Nord. Les forts Chipewyan, Fitzgerald et Smith étaient devenus les plus importants points d'arrêt le long de ces routes fluviales.

À la fin du 19<sup>e</sup> siècle et au début du 20<sup>e</sup>, des naturalistes vinrent étudier les richesses du parc. Leurs découvertes et un certain souci de conservation se soldèrent, en 1922, par la créa-

tion du parc national Wood Buffalo, au nord de la rivière La Paix. En 1926 le parc était agrandi et atteignait ses dimensions actuelles. On a essayé d'utiliser les ressources forestières et fauniques du parc et d'intégrer l'économie locale au marché canadien du 20<sup>e</sup> siècle. Le bûchonnage, l'élevage des bisons et la pêche commerciale sont parmi les activités les plus importantes du parc. Toutefois, on cherche de plus en plus à gérer sagement les ressources naturelles du parc en vue d'assurer leur survie. Les recherches continuent en vue d'accroître nos connaissances et d'améliorer nos techniques de gestion.

### Topographie

Vue d'en haut, la configuration du parc s'estompe pour ensuite devenir plus précise. La rivière des Esclaves, aux eaux boueuses et brunâtres, longe une frontière naturelle qui sépare les collines rocheuses et les lacs pré-cambriens, situés à l'est du parc, des grandes plaines centrales où se trouve le parc. Trois régions topographiques, telles d'immenses marches descendant d'ouest en est, marquent le paysage.

La moyenne montagne, composée des grands plateaux circulaires Birch et Caribou, est située à l'ouest et au sud du parc. Ceux-ci s'élèvent à 420 mètres au-dessus des plaines environnantes et constituent les derniers vestiges de couches sédimentaires du Crétacé qui recouvraient jadis toute la région mais qui, partout ailleurs, subirent les effets de l'érosion préglaciaire. Ils demeurent toujours inaccessibles et peu connus.

Au pied de cette moyenne montagne s'étend le Plateau albertain, immense contrée mal drainée, couverte de cours d'eau sinueux, de nombreux lacs peu profonds et de tourbières. Certaines des plus riches régions karstiques (craie) d'Amérique du Nord se trouvent dans la partie est du plateau. Les eaux de surface et de fond dissolvent la roche en place tendre, créant ainsi des rivières souterraines, des cavernes et des ouvertures béantes.

Les principales rivières du parc arrosent des vastes et plates vallées. Elles ont créé d'immenses plaines inondables et le delta des rivières Athabasca et la Paix. Les rivières, qui sont très sinueuses, creusent de nouveaux bras et en abandonnant d'autres qui deviennent des lacs étroits et des marécages. Les basses terres de la rivière des Esclaves renferment les Plaines salées. L'eau salée, qui provient de sources situées au pied d'un escarpement de faible élévation, traverse des régions dé-

couvertes et plates, influant fortement sur la vie animale et la végétation. Autrefois, le sel précipité des sources servait à rehausser la nourriture des autochtones, des explorateurs, des missionnaires et des colons.

Le delta des rivières Athabasca et la Paix est un des plus vastes et plus impressionnants deltas intérieurs du monde. Les alluvions charriées par les rivières Athabasca, la Paix et Birch, qui se jettent dans l'immense lac Athabasca, ont donné naissance au delta actuel. Les dépôts de sédiments ont favorisé la création de lacs peu profonds, de marais, de prairies de laïches et de bras de rivière sinueux dont la grande fertilité permet de sustenter le bison, le rat musqué, les poissons, les prédateurs et même l'homme.



composée d'espèces qui tolèrent une salinité élevée. Les terres plates du delta des rivières Athabasca et la Paix contiennent de vastes marécages et des prairies de laïches.

Dans le parc, le pin et l'épinette blanche sont le climat. Toutefois, les divers stades de la série progressive (et la faune qui s'y associe) subissent l'influence de nombreuses forces naturelles. La plupart des prairies de la moyenne montagne résultent d'un mauvais drainage et de feux de forêt d'origine naturelle. C'est dans les terres inondables du delta que l'on trouve la végétation la plus dense, celle des premiers stades de la série.

La végétation est sous la dépendance des incendies de forêt, des inondations, du climat et du pergélisol, ainsi que des animaux. Par exemple, les bisons empêchent les arbrisseaux en bordure des clairières de pousser en se frottant contre eux, gardant ainsi ces clairières dégagées.

### Faune

Le parc a été établi dans le but d'assurer la protection du dernier troupeau de bisons des bois (Bison bison athabascae), plus gros et de couleur plus foncée que le bison des plaines.

Lorsque la chasse au bison des bois fut prohibée en 1893, on estimait qu'il restait moins de 500 bisons; tous se trouvaient dans la région du parc. Peu de temps après la création du parc au nord de la rivière La Paix, environ 6,600 bisons furent transportés par rail et bateau du parc national Buffalo (qui n'existe plus aujourd'hui), situé près de Wainwright (Alberta). Les deux espèces se mêlèrent si bien qu'il existe aujourd'hui entre 5,000 et 6,000 bisons hybrides dans le parc.

D'autres gros mammifères tels l'original, le caribou des bois, l'ours noir et les loups fréquentent le parc.

De plus petits mammifères abondent également. Les cours d'eau et les marécages sont peuplés de castors et de rats musqués. Le renard, le lynx, le vison, l'hermine et l'écureuil roux habitent les forêts. On a compté 46 espèces de mammifères dans le parc.

On trouve plus de 227 espèces d'oiseaux dans le parc. La plus célèbre est la grue blanche d'Amérique. Ces oiseaux se font très peu remarquer; ils furent aperçus pour la première fois en 1954 dans une partie reculée du parc. Ils arrivent chaque printemps du sanctuaire Aransas, au Texas, et repartent au dé-

but d'octobre. Le parc est le seul endroit de nidification de la grue blanche au monde.

Les oiseaux aquatiques pullulent dans le delta des rivières La Paix et Athabasca. Plus d'un million de canards, d'oies et de cygnes empruntant les quatre principales routes migratoires d'Amérique du Nord survolent cette région au printemps et à l'automne. Certains y nidifient. Toutefois, en raison de l'étendue du delta et des abris qui y existent, le visiteur peut rarement voir ces grandes concentrations d'oiseaux.

Les îles des rapides de la rivière des Esclaves, près du fort Smith, constituent le lieu de nidification du pélican blanc le plus au Nord du continent américain.

De nombreuses espèces de grenouilles et de crapauds habitent le parc. C'est ici que l'on trouve aussi les lieux d'hibernation le plus au Nord de la couleuvre rayée à flancs rouges.

On peut obtenir les listes de mammifères et d'oiseaux au bureau du parc.



### Logements et activités

Les installations du parc sont caractéristiques de son milieu sauvage. On trouve un terrain de pique-nique, un terrain de

camping de 36 emplacements et un terrain de camping collectif au lac Pine, situé à 66 kilomètres au sud du Fort Smith. Les réservations sont de rigueur pour le camping collectif.

On a installé une halte équipée d'un quai, de toilettes et de tables de pique-nique sur le lac Klewi, près de la route n°5. Un terrain de camping non aménagé se trouve aux lacs Rainbow, sur la piste des lacs Rainbow.

On peut camper n'importe où dans le parc; toutefois, l'emplacement choisi doit se trouver à 1.5 kilomètre du lac Pine et de toute route ou sentier. Les excursionnistes qui désirent camper dans les coins reculés du parc doivent s'inscrire, au préalable, auprès du garde du parc et remplir les formules nécessaires (gratuites).

Le gouvernement des Territoires du Nord-Ouest exploite un terrain de camping et de pique-nique aux petites chutes Buffalo, juste en dehors du parc, et à Fort Smith. Il y a un terrain de camping et un terrain de pique-nique à Thebacha, à 30.4 kilomètres au nord de Fort Smith. Il existe également des hôtels à Fort Smith et à Fort Chipewyan.

### Routes

Les routes à Wood Buffalo reflètent l'état sauvage du parc. Vous trouverez une description des conditions des routes sur la carte ci-incluse. L'hiver, les automobilistes qui désirent se rendre à Fort Chipewyan doivent s'informer auprès des gardes du parc pour savoir si la route est carrossable ou non. Les routes du parc ne sont pas nécessairement panoramiques. La plupart des paysages intéressants du parc sont cachés.

### Pistes

Les excursions, le ski de fond et la raquette représentent quelques-uns des moyens de découvrir le parc. Des pistes ont été aménagées pour circuler dans les coins les plus intéressants du parc. Vous pouvez obtenir les brochures voulues au bureau du parc.

### Points Importants

Il faut prendre bien soin de nos parcs nationaux si nous voulons les garder dans leur état naturel. Vous êtes ici à titre de visiteur. A cet effet, il importe de ne pas déranger les animaux ni

de perturber les plantes et les roches. Ils sont là pour votre agrément.

Les chiens et les chats sont autorisés dans le parc. Ils doivent toutefois être tenus en laisse pour fins de sécurité.

Les feux de camp ne doivent être allumés que dans les foyers des terrains de camping et de pique-nique ou dans des poêles portatifs. Les rôtissoires ne peuvent être utilisées que dans les terrains de camping ou de pique-nique; la braïse qui reste doit être déposée dans les foyers. Pour allumer des feux au cours d'excursion dans l'arrière-pays, il faut avoir obtenu un permis d'un garde du parc.

Le porte d'armes est réservé aux personnes détenant un permis valide de chasse. Ceux-ci ne sont pas délivrés au grand public. Si vous possédez une arme, vous devez la faire sceller au bureau du parc. Si cela n'est pas possible, il faut la placer dans un étui ou la démonter.

Tous les véhicules et les motocyclettes doivent circuler sur les routes.

Les avions légers des visiteurs ne peuvent atterrir dans le parc. Afin de protéger les lieux de nidification de la grue blanche d'Amérique, il est interdit aux avions de survoler à moins de 600 mètres la partie du parc située au nord de l'autoroute n°5.

### Services de présentation

On peut obtenir des renseignements sur le parc auprès du service de présentation. Durant l'été, les naturalistes organisent des soirées d'information, des excursions et d'autres activités. En hiver, on fait du camping, du ski et de la raquette. Des programmes spéciaux peuvent être organisés pour des groupes. On peut obtenir les horaires des programmes au bureau du parc.

### Canotage

Les cours d'eau demeurent aujourd'hui, comme par le passé, d'importants moyens de transport. La plupart des rivières sont calmes, sinueuses et boueuses. Le delta ne se prête pas à la navigation; les grands lacs peuvent être extrêmement dangereux. Il est préférable, avant d'effectuer une excursion, de s'enregistrer au bureau du parc et de vérifier les conditions météorologiques.

Il faut se procurer un permis avant d'utiliser les embarcations à moteur sur les rivières Pine, La Paix, des Esclaves et

Athabasca, ainsi que sur les chenaux du delta qui relie le lac Athabasca aux rivières La Paix et des Esclaves. Toutes les embarcations autorisées doivent être munies d'un équipement de sécurité approprié et être conformes aux règlements fédéraux sur la navigation.

### Pêche

On trouve dans les cours d'eau du parc du brochet, du doré, du corégone, du catostome et de l'inconnu. Le lac Pine abonde en truite mouchetée et en truite arc-en-ciel. On peut obtenir au bureau du parc les règlements relatifs à la pêche et les permis.

### Équipement et excursions organisées

On peut participer à des excursions et des tournées organisées en s'adressant à des fournisseurs indépendants.

### Renseignements

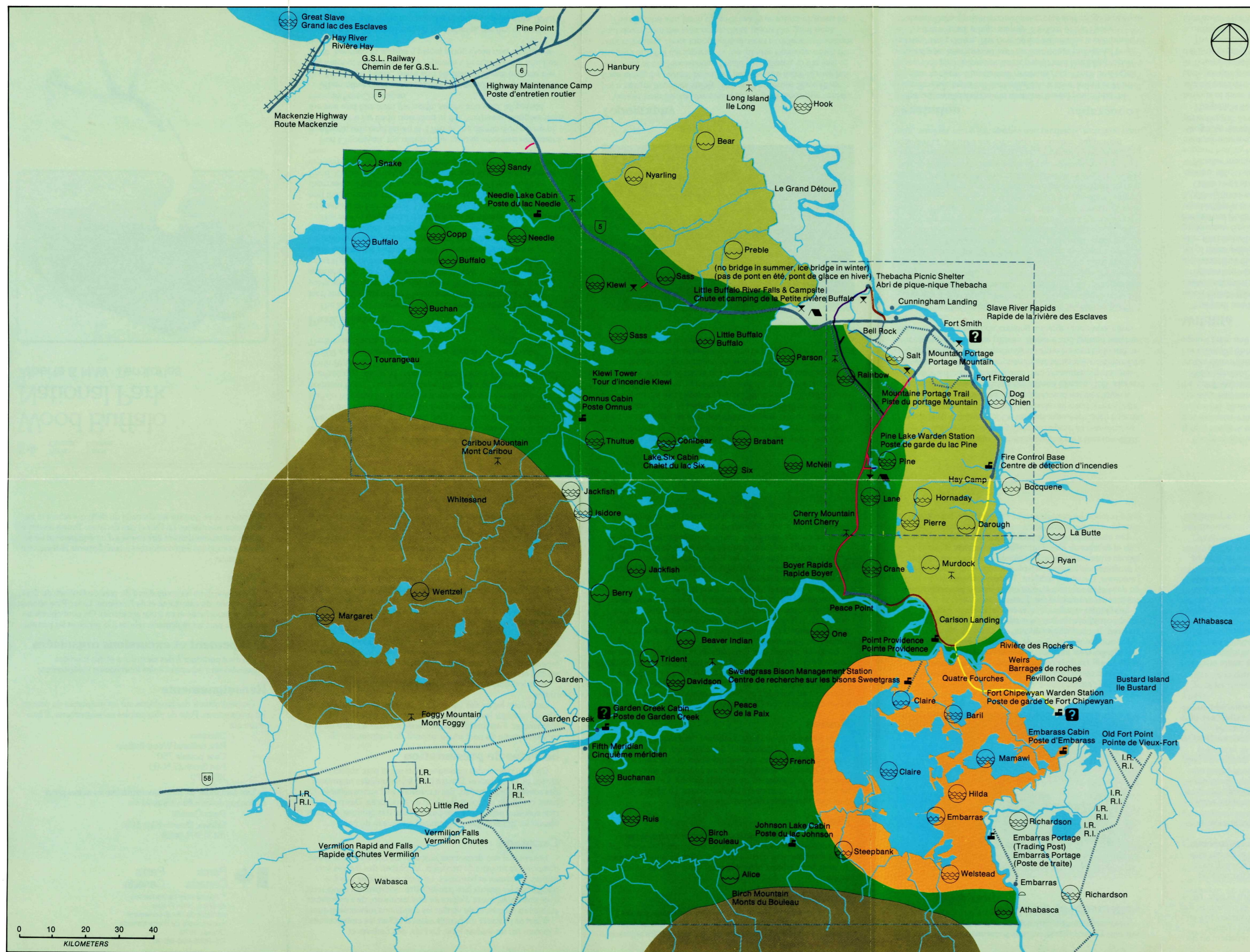
On peut obtenir des brochures sur les ressources du parc et les programmes. Pour de plus amples renseignements, il faut écrire au:

Directeur  
Parc national Wood Buffalo  
Case postale 750  
Fort Smith (T.N.-O.)  
XOE 0P0

Les demandes de renseignements sur les autres parcs nationaux doivent être adressés au:

Parcs Canada  
Ottawa, Ontario K1A 1G2  
(613) 997-0088



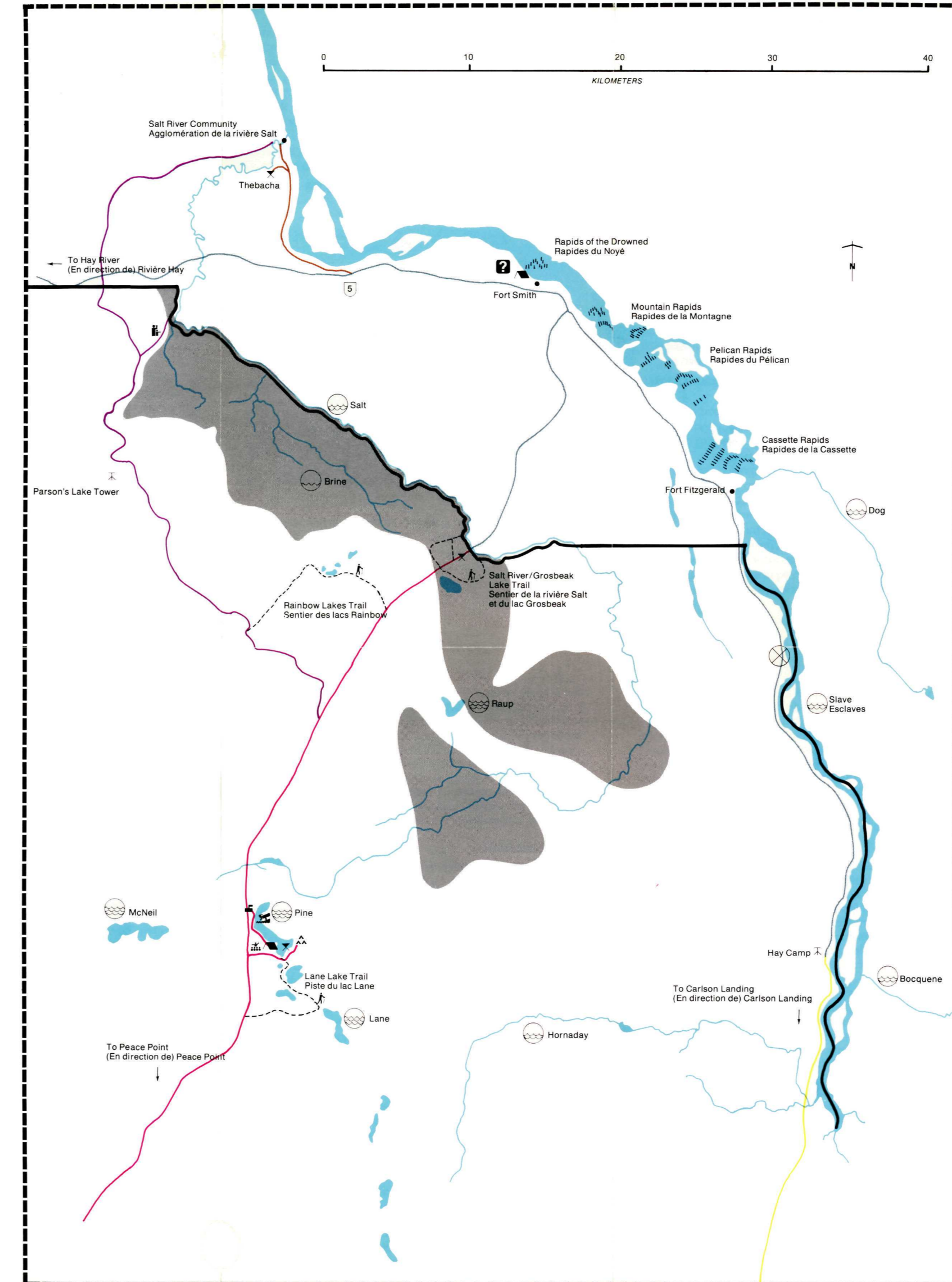


### Main Map Legend / Légende

- All Weather Roads**  
Routes toutes-saisons
- open year round / - ouvertes l'année durant
  - open summer only / - ouvertes l'été seulement
- Dry Weather Roads**  
Routes utilisables par temps sec
- open year round / - ouvertes l'année durant
  - open summer only / - ouvertes l'été seulement
- Winter Roads**  
Routes d'hiver
- Slave River Lowlands / Basses terres de la rivière des Esclaves
  - Caribou and Birch Uplands / Hautes terres
  - Peace-Athabasca Delta / Delta des rivières de la Paix et Athabasca
  - Alberta Plateau / Plateau de l'Alberta
- Trail**  
Sentier
- Lake**  
Lac
- River**  
Rivière
- Creek**  
Ruisseau
- Warden Station**  
Poste de garde
- Picnic Area**  
Terrains de pique-nique
- Campground**  
Terrains de camping
- Group camp**  
Camp de groupes
- Fire Tower**  
Tour d'incendie
- Sawmill**  
Scierie
- Highway Number**  
No. de la route
- I.R. / R.I.**  
Indian Reservation / Réserves indiennes
- ?**  
Information / Renseignements

**Note:** This is but a reference map, designed to give you a general idea of what you will find in this park. It is not a road, hiking or boating map. To find your way accurately, you should obtain a topographical map, available from the Department of Energy, Mines and Resources, Surveys and Mapping Branch 615 Booth Street, Ottawa, Ontario, K1A 0E9.

**A noter:** Ceci n'est qu'une carte de référence dessinée dans le but de vous donner une idée générale de ce que vous trouverez dans ce parc. Il ne s'agit pas d'une carte de route, de promenade ou de canotage. Pour vous orienter avec précision, vous devrez vous procurer une carte topographique, en vous adressant au Ministère de l'Énergie, des Mines et des Ressources, Direction des Levés et de la Cartographie, 615 rue Booth, Ottawa (Ontario) K1A 0E9.



### Inset Map Legend / Légende

- All Weather Roads**  
Routes toutes-saisons
- open year round / - ouvertes l'année durant
  - open summer only / - ouvertes l'été seulement
- Dry Weather Roads**  
Routes utilisables par temps sec
- open year round / - ouvertes l'année durant
  - open summer only / - ouvertes l'été seulement
- Winter Roads**  
Routes d'hiver
- Salt Flats**  
Salt Flats
- Hiking Trail**  
Sentier d'excursion
- Lake**  
Lac
- River**  
Rivière
- Creek**  
Ruisseau
- Campground**  
Terrain de camping
- Kettle Point Group Camp**  
Camping pour groupe Kettle Point
- Picnic Ground**  
Terrain de pique-nique
- Warden Station and Campground Attendant**  
Poste de garde et surveillant du terrain de camping
- Scenic Viewpoint**  
Belvédère
- Fire Tower**  
Tour de détection d'incendie
- Boat Launch**  
Rampe de mise-à-l'eau
- Interpretive Theatre**  
Théâtre d'interprétation
- Over 6,000 Plains Bison released here in 1925-26**  
Plus de 6,000 bisons des plaines ont été relâchés ici en 1925-1926
- ?**  
Information / Renseignements