



Parc national
Ukkusiksalik

Trousse d'information à l'intention des visiteurs 2022



Photo : Jovan Simic



Parcs
Canada

Parks
Canada

Canada

Table des matières



Photo : Parcs Canada

Coordonnées	1	Inscription au départ et confirmation du retour	13
Mot de bienvenue	2	Sécurité – rivières et traversée des cours d'eau	14
Activités culturelles inuit.....	2	Sécurité – faune.....	15
Activités.....	3	Sécurité – climat et météo.....	16
Quand visiter.....	5	Sécurité – glace de mer et lisière de la banquise.....	17
Se rendre au parc national Ukkusiksalik.....	6	Sécurité – eau potable et excréments humains	17
Voyages nolisés	7	Communications	18
Pourvoyeurs locaux et voyagistes.....	7	Recherche et sauvetage.....	19
Renseignements sur les communautés.....	8	Règlements du parc.....	20
Cartes topographiques et navigation.....	11	Pratiques de conservation de l'environnement.....	20
Permis et droits	12	Liste de vérification avant de venir.....	21

Coronavirus (COVID-19) :

Parcs Canada recommande aux visiteurs de commencer longtemps à l'avance leurs préparatifs de voyage et de continuer à surveiller que les services et les installations dont ils auront besoin à la date de leur voyage seront disponibles. Les visiteurs doivent aussi s'assurer que leur groupe se conforme à toutes

les restrictions et lignes directrices sur la COVID-19 du gouvernement fédéral (<https://www.canada.ca/fr/sante-publique/services/maladies/maladie-coronavirus-covid-19.html>) et du ministère de la Santé du gouvernement du Nunavut (<https://www.gov.nu.ca/fr/sante/information/laproche-du-nunavut>).



Photo : Marlis Butcher

Coordonnées

Communiquez avec le personnel du parc national Ukkusiksalik ou visitez notre site Web : www.pc.gc.ca/ukkusiksalik

Bureau de Naujaat (Repulse Bay)

Téléphone : 867-462-4500

Télécopieur : 867-462-4095

Courriel : ukkusiksalik.info@pc.gc.ca

Heures d'ouverture

Toute l'année

Du lundi au vendredi

De 8 h 30 à 12 h

De 13 h à 17 h

Fermé le week-end

Suivez-nous sur les réseaux sociaux :

 @ParcsCanadaNunavut

 @ParcsCanNunavut



Parcs nationaux du Nunavut

Le Nunavut compte quatre autres parcs nationaux représentant certaines des 39 régions naturelles du Canada : parc national Auyuittuq (Région de Davis du Nord), parc national Sirmilik (Basses-Terres de l'Arctique Est), parc national Quttinirpaaq (Extrême-Arctique Est) et parc national Qausuittuq (Extrême-Arctique Ouest).

Parc national Auyuittuq

www.pc.gc.ca/ayuittuq

Parc national Sirmilik

www.pc.gc.ca/sirmilik

Parc national Quttinirpaaq

www.pc.gc.ca/quttinirpaaq

Parc national Qausuittuq

www.pc.gc.ca/qausuittuq

Bienvenue



Photo : Karen Petkau

Le parc national Ukkusiksalik (Ouk-kou-sik-sa-fik) protège une superficie de 20 885 km² entourant la baie Wager, un bras de mer d'eau salée de 100 km de long sur la côte nord-ouest de la baie d'Hudson. La baie Wager est tellement grande que les explorateurs du dix-huitième siècle crurent qu'il s'agissait peut-être du passage du Nord-Ouest qu'on cherchait depuis longtemps. Ce n'était pas le cas, mais la baie est importante pour d'autres raisons.

La richesse d'Ukkusiksalik repose sur la très forte densité de ses animaux sauvages et de ses nombreux sites culturels. Avec ses vasières, ses collines ondulantes, ses bancs de toundra et ses riches zones tidales et marines, Ukkusiksalik représente la région naturelle de la toundra dans le réseau de Parcs Canada. Ce paysage fournit un habitat pour un éventail faunique diversifié. On y trouve une abondance d'ours polaires, de caribous, de bœufs musqués, de loups

et de renards. On peut observer des aigles royaux ou un des faucons pèlerins qui planent, à la recherche de sik-siks (spermophiles arctiques), de lemmings et de lièvres arctiques. Le milieu marin est encore plus riche, et vous pourrez probablement photographier des phoques, des baleines, des poissons et des ours polaires.

Ukkusiksalik signifie « l'endroit où il y a de la pierre pour sculpter des pots et des lampes à l'huile » en inuktitut, et fait référence à la saponite que l'on trouve dans le parc national. C'est seulement l'une des caractéristiques qui attirera les premiers habitants. L'abondance de la faune marine dans la baie Wager attire les Inuits et leurs prédécesseurs depuis des centaines d'années. À preuve, on trouve plus de 450 sites archéologiques documentés dans le parc, dont des cercles de tentes, des caches de nourriture et des pièges à renard.



Photo : Parcs Canada

Activités culturelles inuit

Ukkusiksalik est le territoire traditionnel des Inuit modernes qui vivent dans la région. Un grand nombre de ceux qui sont nés avant l'établissement des communautés locales ont été élevés sur les côtes de la baie Wager. Les résidents conservent des liens avec la terre, et ce n'est pas rare de voir des familles inuit camper dans le parc et exercer leurs droits de récolte de subsistance.

Veuillez honorer leur droit de pratiquer la chasse, la pêche et le piégeage de subsistance en respectant leur intimité et en évitant de vous approcher, à moins d'y être invité. Les bénéficiaires de l'Accord du Nunavut peuvent se déplacer dans le parc national en véhicule motorisé aux fins de récolte, mais toute personne qui assure le transport d'un visiteur dans le parc national à des fins commerciales doit détenir un permis commercial.



Photo : Jovan Simic

Excursions en bateau, randonnées et observation de la vie sauvage

Se rendre dans le parc par bateau avec un pourvoyeur expérimenté constitue une aventure formidable et une excellente façon de bien voir la baie Wager. C'est la manière la plus sécuritaire pour voir des ours polaires et la plus sûre pour observer l'abondante faune marine, comme des phoques, des bélugas, des morses, des épaulards, des baleines boréales et parfois un narval. On décourage l'emploi de kayaks en raison du risque extrême associé aux ours polaires.

À partir de la baie Wager, il est possible de faire des randonnées d'une journée le long de la côte et dans les collines ondulantes à l'intérieur des terres avec un guide ou un pourvoyeur expérimenté. Il y a une foule d'occasions d'observer la faune et de voir d'innombrables sites culturels dispersés un peu partout dans le parc. L'été, la lumière du jour ne limitera jamais vos options de randonnée, mais l'horaire des marées pourrait imposer certaines restrictions, car les forts courants et les larges zones de balancement des marées influencent l'accès par bateau.

Pour obtenir une liste à jour des pourvoyeurs possédant un permis et un bateau dans chaque communauté, veuillez communiquer avec le bureau du hameau de la communauté. Les excursions en bateau pour se rendre dans le parc peuvent prendre une journée ou plus, il est donc conseillé de vous renseigner sur les possibilités d'établir un camp de base.

Camping

Faire du camping est recommandé uniquement si votre groupe est en mesure de mettre en place une clôture électrique à énergie solaire fonctionnelle autour de votre campement et d'installer une sentinelle. Il n'est pas recommandé de passer la nuit au parc national Ukkusiksalik en camping si vous ne possédez pas d'abri à parois rigides (ce que le parc n'offre pas encore) ni de clôture électrique fonctionnelle avec sentinelle.

En raison de la densité extrêmement élevée d'ours polaires dans la région de la baie Wager, Parcs Canada exige que vous visitiez le parc national Ukkusiksalik avec un guide certifié pour la surveillance des ours polaires.

Veillez noter que les groupes qui visitent le parc national Ukkusiksalik ne peuvent être composés de plus de 15 personnes.



Photo : Jovan Simic

Activités



Photo : Parcs Canada

Sites culturels

On compte plus de 450 sites archéologiques documentés à l'intérieur des limites du parc. Certains sites renferment un seul élément, comme un cercle de tente ou une cache de nourriture, tandis que d'autres sont très complexes et contiennent de nombreux éléments, tels que des cercles de tentes, des caches de nourriture, des pièges à renard, des pièges à poissons et des tombes.

Aklungiqtautitalik est un très grand site comportant un important élément rocheux distinct qui, croit-on, était utilisé, pour des jeux de corde auxquels s'adonnaient les Inuits lors de rassemblements à cet endroit. Les archéologues croient que cet élément rocheux a pu être utilisé non seulement à l'époque préhistorique, mais aussi plus récemment. Aklungiqtautitalik veut dire « lieu du jeu de corde ».

En 1925, un poste de traite de la baie d'Hudson fut construit à la tête de la baie Wager, au-dessus d'une zone de baisses alternatives pour profiter des possibilités de traite intérieures et d'autres routes de commerce. Parmi tous les postes de traite de la baie d'Hudson, il s'agissait du seul géré par un Inuk. Vous pouvez encore voir sur place les anciens bâtiments de ce poste de traite.

Pour se rendre dans certains de ces sites culturels, les visiteurs doivent être accompagnés d'un guide formé et d'un guide certifié pour la surveillance des ours polaires. Si vous désirez visiter le poste de traite de la baie d'Hudson, communiquez avec le personnel du parc national Ukkusiksalik pour obtenir de l'information au sujet des guides formés. Le site Aklungiqtautitalik n'est présentement pas ouvert aux visiteurs.



Photo : Parcs Canada



Photo : Barb Brittain

Veillez communiquer avec le personnel du parc national Ukkusiksalik bien avant votre voyage pour discuter de vos plans et soumettre des demandes de cache ou de camp de base.

Quand visiter



Photo : Jovan Simic

Les saisons dans l'Arctique et votre voyage

Les dates approximatives qui suivent vous donneront une idée des périodes pendant lesquelles vous pouvez vous rendre dans le parc et par quel moyen. Veuillez noter que des secteurs peuvent être fermés à n'importe quel moment.

Printemps

De mars à mai

Il est possible de faire des excursions printanières en motoneige ou en traîneau à chiens jusqu'à la mi-mai. À la fin mai, les possibilités de déplacement sont imprévisibles en raison de la fonte de la neige et de la glace.

Débâcle

De juin à la mi-juillet

Durant la débâcle, on peut se rendre dans le parc uniquement par avion nolisé; le parc n'est pas accessible par bateau pendant cette période.

Été

De la mi-juillet à octobre

Il est possible d'accéder au parc national par bateau. La meilleure période pour faire de la randonnée et camper s'étend de la mi-juillet à la fin août.

Automne et hiver

De novembre à mars

En raison du plus grand danger associé aux ours, des conditions météorologiques et de l'obscurité, il n'est pas recommandé de visiter le parc à l'automne et en hiver.



Photo : Parcs Canada



Photo : Parcs Canada

Si vous comptez vous rendre au parc national pendant la débâcle ou la prise de la glace, communiquez avec le personnel du parc national Ukkusiksalik pour vous renseigner sur l'état des glaces. Vous pouvez également consulter le site ice-glaces.ec.gc.ca pour connaître l'état de la glace dans l'Arctique.



Photo : Ryan Bray

Se rendre au parc national Ukkusiksalik

Accès aérien au Nunavut

On peut se rendre dans le parc national Ukkusiksalik à partir des communautés suivantes : Baker Lake, Chesterfield Inlet, Coral Harbour, Rankin Inlet et Nauyasat (Repulse Bay). Il y a des vols réguliers à destination de Rankin Inlet au départ de Winnipeg avec Canadian North et Calm Air ainsi que d'Ottawa, d'Edmonton et de Montréal avec Canadian North. Calm Air et Canadian North offrent des vols réguliers entre Rankin Inlet et les quatre autres communautés.

Canadian North

Téléphone : 1-800-267-1247

Courriel : contact@canadiannorth.com

Site Web : www.canadiannorth.com

Calm Air International

Téléphone : 1-800-839-2256

Site Web : www.calmair.com

Les conditions météorologiques dans le Nord peuvent avoir des incidences sur votre horaire de voyage. Faites vos plans en tenant compte des longs retards possibles.

Voyager avec des marchandises dangereuses

Transports Canada a plusieurs règlements relatifs au transport des réchauds usagés et des contenants à combustible. Pour plus de détails sur le transport aérien de votre équipement, veuillez suivre ce lien : tc.canada.ca/fr/aviation/transport-aerien-marchandises-dangereuses. Si vous avez des questions à propos de ces règlements, veuillez communiquer avec l'inspecteur de votre région. Il est possible d'obtenir une liste de contacts à l'adresse suivante : tc.canada.ca/fr/marchandises-dangereuses/transport-marchandises-dangereuses-canada.

Nous vous recommandons d'apporter des réchauds et des contenants à combustible neufs pour éviter tout problème de transport. Pour faciliter les choses, nous vous recommandons d'acheter le combustible à réchaud dans le village où vous vous rendez avant d'entreprendre votre voyage et d'y laisser le combustible non utilisé à la fin de votre voyage. Il est très facile de s'approvisionner en essence dans les communautés. Il est toujours bon de téléphoner à l'avance pour en confirmer la disponibilité. Les pourvoyeurs ainsi que les organisations de chasseurs et de trappeurs des villages acceptent souvent l'essence inutilisée.

Il est strictement interdit d'apporter à bord d'un avion de ligne du répulsif à ours et des effaroucheurs acoustiques. Parcs Canada compte un nombre limité de répulsifs à ours que les visiteurs peuvent emprunter; veuillez vérifier la disponibilité de tels produits auprès du personnel. Les visiteurs peuvent aussi vérifier auprès des pourvoiries ou des magasins s'il est possible d'acheter du répulsif à ours dans les commerces locaux. Si de tels produits ne sont pas disponibles dans les commerces locaux, vous pouvez envisager la possibilité de vous faire livrer des répulsifs à ours dans le village d'où vous entreprendrez votre expédition avec du personnel du parc national Ukkusiksalik.

Déplacements médicaux d'urgence et visiteurs du Nunavut

Message du ministère de la Santé du Nunavut:

Si vous n'habitez pas au Nunavut et que vous devez être transporté pour une raison médicale pendant votre séjour, vous devrez assumer tous les frais connexes. Les visiteurs ayant besoin d'une évacuation médicale doivent en payer le coût total. Les frais encourus pour rentrer chez soi ne sont pas remboursés. Vous devrez prendre vous-même les dispositions nécessaires pour retourner dans la communauté que vous visitiez avant votre évacuation. Le ministère de la Santé du Nunavut vous suggère de souscrire une assurance voyage avant de partir. Les soins de santé peuvent être très coûteux au Nunavut. Soyez prêt à faire face aux urgences.



Photo : Barb Brittain



Photo : Jovan Simic

Avant de retenir les services d'une entreprise pour transporter ou guider votre groupe, vérifiez auprès du personnel du parc national Ukkusiksalik si l'entreprise en question possède un permis en règle d'exploitation d'un commerce dans le parc national.



Photo : Parcs Canada

Voyages nolisés

Kivalliq Air Ltd.
Depuis Winnipeg et Iqaluit
Téléphone : 1-877-855-1500
Site Web : www.kivalliqair.com

Kenn Borek Air Ltd. / Unaalik Aviation
De Rankin Inlet, d'Iqaluit et de l'étranger
Aéronef capable d'atterrir en régions éloignées
Téléphone : 1-800-536-1149
Base d'Iqaluit : 867-979-0040
Base de Rankin : 867-645-2535
Site Web : www.borekair.com

Air Nunavut
Depuis Iqaluit et Oshawa, Ontario
Téléphone : 1-866-388-5888
Base d'Iqaluit : 867-979-4018
Site Web : www.airnunavut.com

Ookpik Aviation
De Baker Lake
Aéronef capable d'atterrir en régions éloignées
Saison des vols : De mars à novembre
Téléphone : 867-793-4720
Site Web : www.ookpikaviation.ca

Custom Helicopters
De Rankin Inlet
Saison des vols : De juin à septembre
Téléphone : 1-800-782-0780
Base de Rankin Inlet (en saison) : 867-645-3939
Site Web : www.customheli.com

Pourvoyeurs locaux et voyageurs

Le transport aller-retour entre le parc national Ukkusiksalik et la collectivité de Naujaat (Repulse Bay) peut être organisé par des pourvoyeurs accrédités. Les pourvoyeurs peuvent vous voyager au parc national de la mi-juillet à octobre. Vous pouvez aussi prendre un vol nolisé qui vous déposera dans le parc national en faisant affaire avec l'une des compagnies aériennes énumérées ci-dessus. Si vous préférez faire un voyage de groupe en compagnie d'un guide, veuillez communiquer avec le personnel du parc national Ukkusiksalik pour obtenir la liste à jour des voyageurs opérant dans le parc national.

Les pourvoyeurs et les voyageurs doivent posséder un permis d'exploitation d'entreprise dans le parc national en règle pour pouvoir transporter des visiteurs dans le parc national. Les pilotes doivent posséder un permis d'accès par aéronef valide pour atterrir dans le parc national. Veuillez communiquer avec le personnel du parc national Ukkusiksalik ou des bureaux municipaux pour obtenir une liste à jour des titulaires de permis d'exploitation d'un commerce.

Renseignements sur les communautés



Photo : Parcs Canada

Nauyasat

Magasins locaux

Nauyasat Co-op

Téléphone : 867-462-9943
Courriel : manager@nauyasat.coop
www.arctic-coop.com

Northern Store

Téléphone : 867-462-9923
Courriel : store560@northwest.ca
www.northmart.ca

Quickstop – Northern Store

Téléphone : 867-462-9923
Courriel : store560@northwest.ca
www.northmart.ca

Informations pour les visiteurs

Hameau de Nauyasat

Téléphone : 867-462-9952
Courriel : edorepulse@qiniq.com
www.repulsebay.ca

Hébergement

Hôtel Nauyasat

Téléphone : 867-462-4304
Courriel : manager@nauyasat.coop
www.innsnorth.com

Coral Harbour

Magasins locaux

Katudjevik Co-op

Téléphone : 867-925-9969
Courriel : manager@kissarvik.coop
www.arctic-coop.com

Northern Store

Téléphone : 867-925-9920
Courriel : store172@northwest.ca
www.northmart.ca

Informations pour les visiteurs

Hameau de Coral Harbour

Téléphone : 867-925-8868
Courriel : coraledo@qiniq.com
www.coralharbour.ca

Hébergement

Leonie's Place Hotel & Craft Shop

Téléphone : 867-925-9751
Courriel : leoniesplace867@gmail.com

Ulu House B & B

Téléphone : 867-925-8255
Réservations : 807-344-2099
Courriel : bruce_mckitrick@yahoo.com
Site Web : ulu-house.business.site

Chesterfield Inlet

Magasins locaux

Pitsiulak Co-op

Téléphone : 867-898-9975
Courriel : manager@pitsiulak.coop
www.arctic-coop.com

Northern Store

Téléphone : 867-898-9920
Courriel : store158@northwest.ca
www.northmart.ca

Informations pour les visiteurs

Hameau de Chesterfield Inlet

Téléphone : 867-898-9951
Courriel : edo_hamlet@qiniq.com
www.chesterfield-inlet.ca

Hébergement

Tangmavik Hotel - Inns North

Téléphone : 867-898-9190
Courriel : tangmavik@innsnorth.coop
www.innsnorth.com

Renseignements sur les communautés



Photo : Bernice Maliki

Rankin Inlet

Magasins locaux

Kissarvik Co-op Ltd.

Téléphone : 867-645-2801

Courriel : manager@kissarvik.coop

www.arctic-coop.com

Northern Store

Téléphone : 867-645-2823

Courriel : store552@northwest.ca

www.northmart.ca

EPLS Home Hardware

Téléphone : 867-645-3232

Courriel : rankinorder@

eskimopointlumber.com

www.homehardware.ca

Kativik Rankin Inlet

Téléphone : 867-645-4579

Courriel : store552@northwest.ca

www.northmart.ca

Keewatin Meat & Fish

Téléphone : 867-645-3137

Courriel : obrian@arctic.ca

www.ndcorp.nu.ca

Kivalliq Arctic Foods

Téléphone : 867-645-3137

Courriel : tundra@qiniq.com

www.ndcorp.nu.ca

Magasins locaux

Quickstop

Téléphone : 867-645-2823

Courriel : store552@northwest.ca

www.northmart.ca

Red Top Variety Shop

Téléphone : 867-645-2110

Informations pour les visiteurs

Hameau de Rankin Inlet

Téléphone : 867-645-2895

Courriel : cedo@rankininlet.ca

www.rankininlet.ca

Centre d'accueil régional de Kivalliq

Téléphone : 867-645-3838

Courriel : info@destinationnunavut.ca

www.destinationnunavut.ca

Hébergement

Katimavik Suites Hotel

Téléphone : 1-855-333-5366

Courriel : katimavik.suites@gmail.com

www.katimaviksuites.com

Nanuq Lodge

Téléphone : 867-645-2650

Courriel : nanuq@qiniq.com

www.nanuqlodge.com

Hébergement

Siniktarvik Hotel - Inns North

Téléphone : 867-645-2807

Courriel : siniktarvikmanager@netkaster.ca

www.innsnorth.com

Tara's B & B

Téléphone : 867-645-3478

Courriel : tarasbb3478@gmail.com

Turaarvik - Inns North

Téléphone : 867-645-4955

Courriel : innsnorth@arctic.coop

www.innsnorth.com

Arts et artisanat

The Matchbox Gallery

Téléphone : 867-645-2674

Courriel : matchbox_gallery@hotmail.com

www.thematchboxgallery.com

Ivalu Ltd.

Téléphone : 867-645-3400

Courriel : ivalu@qiniq.com

www.ivalu.ca

Renseignements sur les communautés



Photo : Jovan Simic

Baker Lake

Magasins locaux

Northern Store

Téléphone : 867-793-2920
Courriel : store120@northwest.ca
www.northmart.ca

Sanavik Co-op

Téléphone : 867-793-2912
Courriel : manager@sanavik.coop
www.arctic-coop.com

Informations pour les visiteurs

Hameau de Baker Lake

Téléphone : 867-793-2874
Courriel : dnukik@bakerlake.ca
www.bakerlake.ca

Centre d'accueil Vera Akumalik (en été seulement)

Téléphone : 867-793-2456
Courriel : cedo@bakerlake.ca

Hébergement

Aura – BLCS Hotel and Restaurant

Téléphone : 867-793-2831
Courriel : aura@blcs.ca
www.blcs.ca

Baker Lake Lodge

Téléphone : 867-793-2905
Courriel : bakerlakelodge@hotmail.com
www.ookpikaviation.ca/
bakerlakelodge

Iglu Hotel - Inns North

Téléphone : 867-793-2801
Courriel : iglu@innsnorth.coop
www.innsnorth.com

Hébergement

Jo's Bed & Breakfast

Téléphone : 867-793-2372

Nunamiut Lodge

Téléphone : 867-793-2127
Courriel : info@nunamiutlodgehotel.ca
www.nunamiutlodgehotel.ca

Parc territorial Innujarvik Camping saisonnier

Téléphone : 867-793-2874
Courriel : bleddo@netkaster.ca
www.nunavutparks.com

Arts et artisanat

Baker Lake Fine Arts & Crafts Shop

Téléphone : 867-793-2865

Inuit Heritage Centre

Téléphone : 867-793-2598
Courriel : blheritage@netkaster.ca
Site Web : www.ihiti.ca

Jessie Oonark Centre

Téléphone : 867-793-2428
Courriel : jessie_ndc@qiniq.com

Ookpikuyuk Art Gallery

Téléphone : 867-793-2534
Courriel : ford645@aol.com

Qamanittuaq Fine Arts Gallery and Studio

Téléphone : 867-793-2662
Courriel : qamanittuaq@aol.com

Yapaksut Fabric Creations

Téléphone : 867-793-4393

Autres ressources

Mirnguiqsirviit – Nunavut Parcs territoriaux

www.nunavutparks.com

Destination Nunavut

www.destinationnunavut.ca

Travel Nunavut

www.travelnunavut.ca

Transports Canada

www.tc.canada.ca

Cartes des marées

Chesterfield Inlet

waterlevels.gc.ca/fra/station?sid=5140

Coral Harbour

waterlevels.gc.ca/fra/station?sid=5180

Naujaat (Repulse Bay)

waterlevels.gc.ca/fra/station?sid=5200

Rankin Inlet

waterlevels.gc.ca/fra/station?sid=5100

Conditions météorologiques

Baker Lake

meteo.gc.ca/city/pages/nu-14_metric_f.html

Chesterfield Inlet

meteo.gc.ca/city/pages/nu-17_metric_f.html

Coral Harbour

meteo.gc.ca/city/pages/nu-9_metric_f.html

Naujaat (Repulse Bay)

meteo.gc.ca/city/pages/nu-3_metric_f.html

Rankin Inlet

meteo.gc.ca/city/pages/nu-28_metric_f.html

Association inuit de Kivalliq

Téléphone : 1-800-220-6581
Courriel : info@kivalliqinuit.ca
Site Web : www.kivalliqinuit.ca

Cartes topographiques et navigation

Photo : Barb Brittain

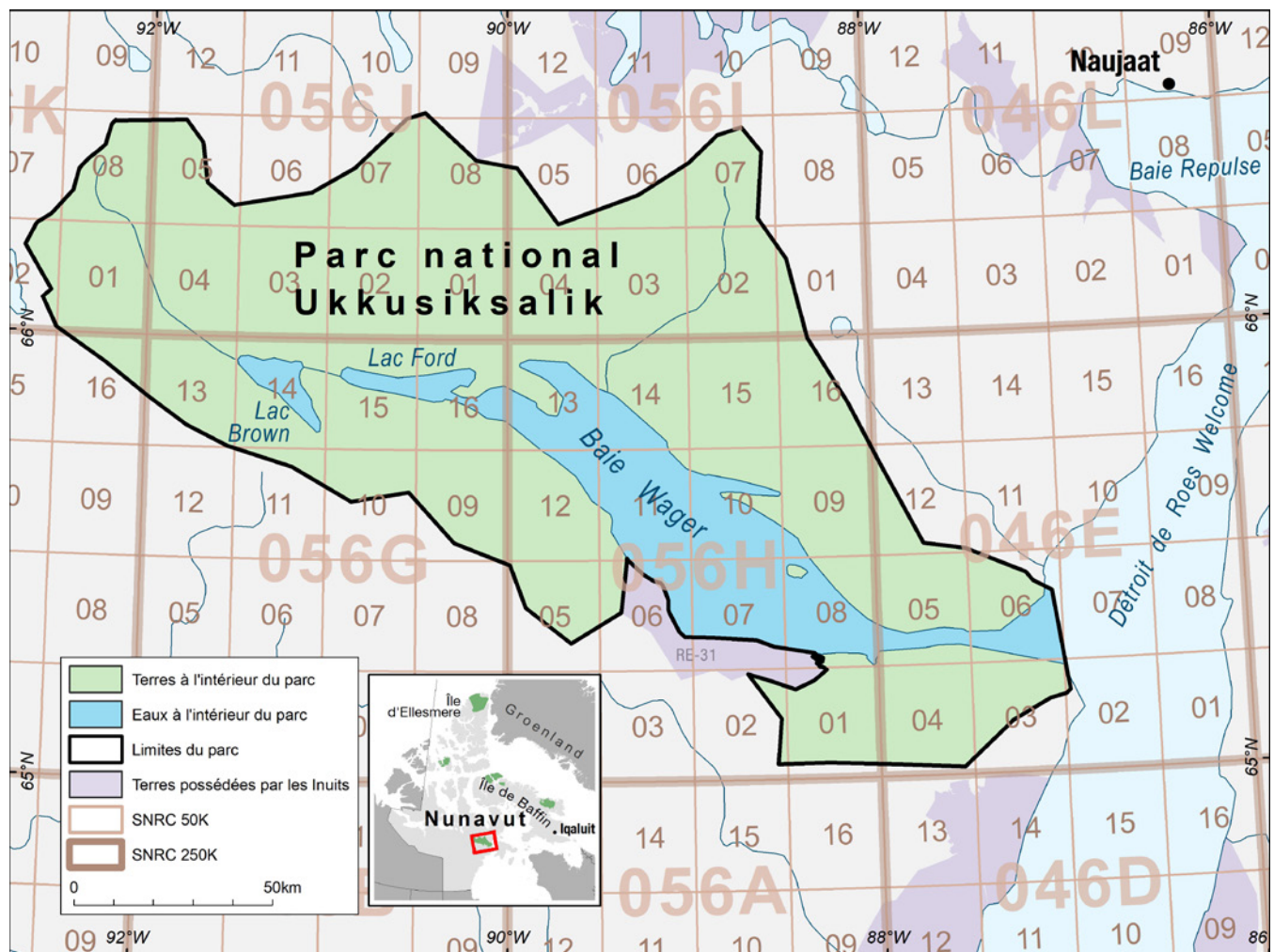
Veillez téléphoner au bureau du parc national Ukkusiksalik à Naujaat (Repulse Bay) pour obtenir de l'aide afin d'établir votre itinéraire. Vous devrez acheter des cartes topographiques et des cartes marines pour tous les secteurs du parc avant votre arrivée.

Il est préférable d'utiliser des cartes à échelle de 1:250 000 pour établir votre itinéraire et des cartes à échelle de 1:50 000 pour la navigation. La carte ci-dessous indique quelles sont les cartes topographiques qui couvrent le parc national. La carte de la baie Wager, 56-G, et la carte de Douglas Harbour, 56-H, couvrent la région autour de Sila Lodge, tandis que les cartes 56-I, 56-J,

56-F, 56-K et 46-E couvrent le reste du parc. Les cartes marines pour la région sont les suivantes : 5440 Wager Bay; 5533 Roes Welcome Sound; 7405 Repulse Bay et leurs approches.

Vous trouverez des renseignements sur les endroits où vous les procurer sur le site Web de Ressources naturelles Canada à rncan.gc.ca/cartes-outils-et-publications/cartes/cartes/10996. Les cartes marines sont disponibles sur le site www.charts.gc.ca.

Les cartes que vous recevez ne sont à jour que jusqu'à l'année qui y est indiquée.



Permis et droits

Permis

Si vous comptez vous rendre sur des terres appartenant aux Inuit, communiquez avec l'Association inuit de Kivalliq, au 1-800-220-6581 ou à info@kivalliqinuit.ca, pour en demander l'autorisation.

Droits

Des droits d'entrée sont perçus dans la plupart des parcs nationaux. La plus grande partie des sommes ainsi recueillies est utilisée dans le parc même. Ainsi, chaque fois que vous en visitez un, vous investissez dans son avenir et dans l'héritage qui sera légué aux générations futures.

Des droits de camping et d'excursion dans l'arrière-pays des parcs du Nord sont exigés dans les parcs nationaux du Nunavut. Ils sont perçus lors de la séance d'inscription et d'orientation obligatoire.

13,00 \$	Excursion diurne, par personne (sans nuitée)
26,25 \$	Par nuit, par personne
157,00 \$	Laissez-passer annuel pour l'arrière-pays, par personne (expire le 31 mars)
GRATUIT	Jeunes de 17 ans et moins

Le laissez-passer annuel est idéal si vous comptez passer six nuits ou plus dans n'importe quelle combinaison des parcs nationaux suivants avant le 31 mars : Aulavik, Auyuittuq, Ivavik, Nahanni, Quttinirpaaq, Sirmilik, Tuktu Nogait, Vuntut, Qausuittuq ou Ukkusiksalik.

La carte d'entrée Découverte de Parcs Canada n'est pas valide dans les parcs nationaux du Nunavut.

Les droits d'entrée seront modifiés le 1^{er} janvier 2023. Consultez le site Web de Parcs Canada pour obtenir les renseignements les plus récents sur les droits exigibles.

Inscription au départ et confirmation du retour



Photo : Karen Petkau

Tous les visiteurs des parcs nationaux du Nunavut sont tenus de participer à une séance d'orientation et d'inscription obligatoire et de payer les droits exigibles, avant d'entrer dans le parc. Ils doivent aussi signaler leur retour une fois leur séjour terminé.

Au cours de la séance d'inscription et d'orientation, vous serez informé des éléments à prendre en considération pour votre sécurité, des conditions météorologiques, des niveaux d'eau, des fermetures de zones, des règles appliquées dans le parc, des ours polaires observés, des points d'intérêt, des itinéraires recommandés et plus encore.

Soyez prêt à fournir les renseignements suivants lors de l'inscription :

- nom, adresse et numéro de téléphone de chaque membre du groupe;
- coordonnées de deux personnes à joindre en cas d'urgence pour chaque membre du groupe;
- date de confirmation du retour (date à laquelle vous comptez quitter le parc national);
- renseignements concernant vos vols;
- liste de l'équipement volumineux identifiable (p. ex. une tente verte pour deux personnes, deux pulkas orange, un sac à dos bleu et un sac à dos rouge); précisez la marque si possible;
- coordonnées de vos dispositifs de communication;
- plan d'excursion détaillé comprenant les activités et les itinéraires.

Inscription

- Communiquez avec le personnel du parc national Ukkusiksalik au moins deux semaines avant votre arrivée pour fixer l'heure et le lieu de votre séance d'orientation et de votre inscription. Des séances d'orientation virtuelles pourraient être envisagées.
- Vous devrez passer environ 2 heures au bureau de Parcs Canada pour vous inscrire, suivre la séance d'orientation et payer les droits exigibles.
- Les séances d'orientation ont lieu sur les heures normales (soit du lundi au vendredi, de 8 h 30 à 17 h). Aucune séance d'orientation ne commence après 15 h 30. Tenez-en compte lors de la réservation de vos vols.
- Si vous faites appel aux services d'une compagnie de nolisage pour vous rendre dans le parc national, demandez l'heure d'arrivée prévue afin d'avoir suffisamment de temps pour le processus d'inscription et d'orientation.

Confirmation du retour

- Dans les 24 heures suivant votre départ du parc national, rendez-vous au bureau de Parcs Canada à Naujaat (Repulse Bay) pour signaler votre retour. Si vous ne pouvez pas vous y rendre, confirmez votre retour par téléphone auprès du personnel du parc national Ukkusiksalik. En dehors des heures de bureau, vous pouvez laisser un message indiquant que votre groupe est bel et bien de retour de son expédition.
- Si le personnel du parc national Ukkusiksalik est sans nouvelles de vous dans les 24 heures suivant la date prévue de confirmation de votre retour, il pourrait enclencher le processus de recherche.

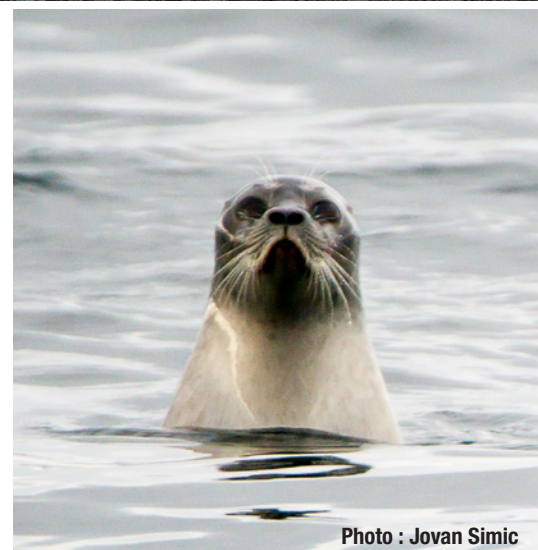


Photo : Jovan Simic



Photo : Barb Brittain

Sécurité – rivières et traversée des cours d'eau

Équipement recommandé

Chaussures

Des bottes en néoprène dotées d'une semelle antidérapante suffisamment épaisse pour que vous puissiez marcher sur des rochers sur de longues distances protégeront vos pieds de l'eau froide et vous permettront de garder vos bottes et vos chaussettes au sec.

Bâtons de randonnée

Les bâtons de randonnée sont utiles pour vérifier la profondeur de l'eau et garder l'équilibre lors de la traversée d'un cours d'eau.

Décision de traverser

Capacités du groupe

Assurez-vous que tous les membres du groupe sont prêts à prendre le risque de faire la traversée. Tenez compte des capacités du membre le plus faible du groupe.

Choix du moment

Soyez prêt à attendre des heures ou des jours que le niveau de l'eau soit assez bas pour permettre à votre groupe de traverser en toute sécurité. Pendant les périodes chaudes, le niveau de l'eau est généralement au plus bas entre 2 h et 7 h. Après une forte pluie, le niveau de l'eau peut continuer de monter pendant plusieurs heures.

Emplacement

Déterminez l'endroit le plus sécuritaire où traverser en vous rappelant que cet endroit changera régulièrement. Tenez compte des éléments suivants :

Profondeur de l'eau : Là où il comporte plusieurs chenaux, un cours d'eau est souvent moins profond que là où il forme un chenal unique.

Vitesse de l'eau : L'eau s'écoule généralement plus lentement en terrain plat qu'en terrain raide.

Dangers : Rives : peuvent être instables et s'affaisser.

Sous l'eau : l'eau trouble peut cacher le mouvement de rochers ou l'instabilité du fond.

En aval : attention aux chutes, aux bassins profonds, à la mer libre, etc.

Techniques de traversée sécuritaire

- Un sac lourd complique la traversée; vous pouvez faire un essai sans sac ou demander aux membres les plus robustes du groupe de faire la navette en transportant les sacs.
- Lorsque vous traversez avec un sac, détachez les sangles de taille et de poitrine; vous pourrez ainsi enlever facilement le sac si vous êtes coincé sous l'eau.
- Placez-vous face à l'amont, déplacez-vous avec le courant et utilisez des bâtons de randonnée pour garder l'équilibre.
- Envisagez des techniques de traversée en groupe, p. ex. chef de file en amont et autres membres du groupe en file simple derrière afin de fournir un soutien et de profiter du remous créé.



Photo : Michael H. Davies

Les rivières et les ruisseaux sont dangereux. Certains cours d'eau peuvent être infranchissables pour certains membres de votre groupe. Soyez prêt à modifier votre itinéraire ou à faire demi-tour. Pour en savoir plus sur les mesures de sécurité relatives aux cours d'eau, envisagez de suivre un cours de sécurité en eaux vives avant votre excursion.



Photo : Parcs Canada

Signalez toute rencontre avec un ours polaire ainsi que toute observation, empreinte ou autre trace de cet animal le plus tôt possible au personnel du parc national Ukkusiksalik (par radio ou par téléphone satellite).

Ours polaires

La fréquence des rencontres d'ours polaires dans le parc national Quttinirpaaq est faible. Toutefois, les ours polaires sont beaucoup plus nombreux au parc national Ukkusiksalik que dans la plupart des autres parcs de l'Arctique. Il est probable que vous en rencontriez plusieurs pendant votre expédition. En raison de ce danger extrême, les visiteurs doivent se déplacer dans le parc avec un guide bien équipé et formé qui possède de l'expérience au pays des ours polaires. Lorsque vous faites appel à un guide, informez-vous de son expérience; demandez-lui comment il compte éviter les ours polaires et ce qu'il a l'intention de faire si vous en rencontrez. Certaines personnes ne sont pas capables d'assumer à la fois les fonctions de guide d'excursion et de guide pour la surveillance des ours polaires. En plus de la présence obligatoire d'un guide certifié pour la surveillance des ours polaires, vous déciderez peut-être d'engager un guide pour diriger votre excursion.

Pour obtenir de plus amples renseignements, communiquez avec le personnel du parc national Ukkusiksalik, lisez attentivement le dépliant *La sécurité au pays des ours polaires* et visionnez le DVD intitulé *Les ours polaires : Guide pour rester en sécurité*; vous trouverez celui-ci au bureau de Parcs Canada, ou vous pouvez le commander à www.kodiakcanada.com/collections/bear-safety-videos/products/polar-bears-a-guide-to-safety-dvd.

Autres animaux sauvages

Les renards et les loups peuvent être porteurs de la rage. Ne les laissez pas s'approcher de vous. Méfiez-vous particulièrement de tout animal sauvage qui semble « amical » ou « apprivoisé ».

Les oiseaux et les animaux sauvages sont curieux et opportunistes. Ils déroberont les aliments laissés sans surveillance ainsi que le contenu de caches mal dissimulées. Entreposez adéquatement les articles susceptibles d'attirer les animaux (p. ex. nourriture, articles de toilette, déchets, etc.).

Les morses et les baleines sont parfois agressifs et n'ont aucune difficulté à faire chavirer une embarcation. Gardez vos distances. On a observé des grizzlis, des bœufs musqués et des carcajous dans le parc. Ne vous en approchez pas.

Comme tout animal sauvage peut être dangereux, restez à une distance sécuritaire et rappelez-vous qu'il est illégal, dans un parc national, de toucher, de nourrir ou d'attirer un animal.



Photo : Jovan Simic



Photo : K. McColl

Sécurité – climat et météo

Le climat maritime arctique du parc national Ukkusiksalik est caractérisé par de faibles précipitations, de basses températures et de forts vents. Lorsque combiné aux basses températures, le vent produit certains des indices du refroidissement les plus élevés en Amérique du Nord, ainsi que la plus forte poudrière. La baie d'Hudson influence le climat de la région en créant un puits thermique l'été. Les vents du large créent du brouillard l'été et des tempêtes de neige à l'automne. La glace reste dans la baie jusqu'à la mi-juillet.

Les conditions météorologiques sont particulièrement instables dans l'Arctique, et le parc national Ukkusiksalik n'y échappe pas. Les changements météorologiques brusques peuvent avoir une incidence sur la température et la visibilité et perdurer pendant plusieurs jours. **Soyez prêt à affronter de la neige et des conditions de voile blanc en tout temps et en tout lieu dans le parc national Ukkusiksalik!**

Votre groupe doit posséder de très bonnes compétences en secourisme en milieu sauvage et être prêt à traiter toute urgence médicale ou urgence liée à la faune ou aux conditions météorologiques. Si un membre de votre groupe n'est pas certain de son niveau d'habileté, envisagez d'embaucher un guide expérimenté.

Mois	Maximum moyen (°C)	Minimum moyen (°C)	Précipitations en mm (pluie/neige)
Janvier	-28,7	-35,8	0/84
Février	-27,9	-35,1	0/84
Mars	-22,9	-31,5	0/128
Avril	-12,6	-22,1	0,5/153
Mai	-2,2	-9,4	6,7/102
Juin	+9,2	+0,5	20,8/33
Juillet	+16,7	+6,0	41,8/0
Août	+14,0	+5,0	45,7/13
Septembre	+5,9	-0,6	35,8/81
Octobre	-4,2	-10,7	5,3/294
Novembre	-16,3	-23,9	0,1/213
Décembre	-24,8	-31,9	0/122



Photo : Parcs Canada

Hypothermie et engelures

L'hypothermie peut être mortelle. Les personnes atteintes ne parviennent ni à conserver leur chaleur ni à se réchauffer sans aide. Apprenez à en reconnaître les signes et les symptômes, sachez comment la traiter et prenez toutes les précautions pour l'éviter. Les visiteurs doivent prendre des précautions pour éviter les engelures quand ils se rendent au parc national Ukkusiksalik au printemps. Les conditions de froid extrême sont courantes; couvrez bien votre peau.

Vent et eaux agitées

Consultez les prévisions météorologiques avant de vous rendre dans le parc. N'oubliez pas que les zones de mer calme peuvent être relativement proches de celles de vent et d'eaux agitées. Les pourvoyeurs locaux connaissent les conditions et les tendances météorologiques dans la région. Suivez leurs conseils en matière de vent, d'eaux agitées et de lignes d'étiage dangereuses lors de conditions météorologiques difficiles.



Photo : Parcs Canada



Photo : Parcs Canada



Photo : Parcs Canada

Sécurité – glace de mer

Certaines parties de la glace de mer ont tendance à devenir plus minces plus tôt que le reste de la glace en raison des forts courants. Les longues fissures étroites dans la banquise peuvent être traversées en faisant très attention; les plus larges doivent être évitées. Parlez au personnel du parc national Ukkusiksalik pour identifier ces endroits.

- En présence d'une épaisse couche de neige, une teinte plus foncée indique généralement que la glace est mince. Contournez cette zone à bonne distance.
- Si la couche de neige est épaisse et qu'il y a de l'eau sur le dessus ou que la neige est imbibée d'eau, cela veut dire que l'eau est libre et recouverte de neige. Ne vous en approchez pas.
- La banquise près de l'embouchure d'une rivière est généralement mince. Gardez vos distances.
- Au printemps, les courants sont souvent forts autour des îlots et dans les baies. La glace peut donc y être mince, et on y trouve des zones d'eau libre. Évitez de vous déplacer dans les baies et les passages îlots qui ont des chenaux étroits.

Sécurité à la lisière de la banquise

Il peut être dangereux de camper près de la lisière de la banquise. Soyez particulièrement prudent lorsque les marées (nouvelle ou pleine lune) et les vents sont forts. Ces conditions augmentent les risques suivants :

- La glace se brise le long de la banquise.
- Un énorme morceau de glace peut se détacher de la banquise (il peut mesurer 10 kilomètres ou plus), même s'il n'y a pas de vent ou de forte marée. Apportez un système de localisation GPS et vérifiez régulièrement pour voir si les coordonnées changent. Si vous vous retrouvez sans GPS, employez cette méthode : repérez un morceau de glace à une certaine distance sur la banquise et vérifiez périodiquement pour voir si vous bougez.
- Surveillez la glace en mouvement qui se loge et s'accumule contre la banquise.
- Les ours polaires se déplacent le long de la banquise en quête de nourriture. Ils chassent des proies vivantes ou se nourrissent de carcasses. Ne vous approchez pas des carcasses, car les ours polaires ont un excellent odorat et y viendront pour se nourrir. Les ours polaires sont des traqueurs très efficaces et compétents (sur la glace et dans l'eau). Soyez toujours à l'affût de leur présence.
- Campez toujours dans des abris à paroi rigide ou avec un pourvoyeur expérimenté qui installe une clôture contre les ours polaires et le campement loin de la banquise.

Sécurité – eau potable et excréments

Nous vous recommandons de filtrer l'eau (avec un filtre de 0,5 micromètre au maximum), de la traiter (à l'iode ou au chlore) ou de la faire bouillir avant de la consommer. Afin d'éviter la propagation de maladies, les excréments doivent être éliminés de façon responsable puisqu'ils se décomposent lentement dans l'environnement arctique. Déposez-les à au moins 100 mètres des lacs et des cours d'eau, et 50 mètres des chemins. Laissez les excréments exposés à l'air pour qu'ils se décomposent plus rapidement. Le papier hygiénique peut être brûlé ou rapporté.



Photo : Barb Brittain

Soyez conscient que tous les moyens de communication recommandés ne sont pas toujours fiables et que, à certains moments, il se peut que vous n'arriviez à joindre personne. Si vous avez de la difficulté à recevoir un signal, essayez d'atteindre un terrain élevé pour accroître la puissance du signal, ce qui peut exiger beaucoup de temps et s'avérer dangereux dans certains cas. Soyez prudent. Comme c'est toujours le cas avec la technologie, assurez-vous de bien connaître le mode de fonctionnement de votre appareil et soyez conscient des faiblesses de votre système.

Téléphone satellite

Le téléphone satellite est le moyen de communication privilégié. Il peut vous permettre d'entrer en contact avec les secours d'urgence 24 heures sur 24. Nous vous recommandons de vous procurer un téléphone satellite avant votre excursion puisque vous ne pourrez vous en procurer un dans le Nord. Le système Iridium offre la couverture la plus fiable dans le parc national Ukkusiksalik, mais il existe d'autres options. Assurez-vous d'apporter des piles de rechange et de garder l'appareil au sec et au chaud si possible. Il est recommandé d'apporter également des chargeurs solaires portatifs. N'oubliez pas de noter par écrit les numéros à composer en cas d'urgence en plus de les programmer dans l'appareil.

Dispositif satellite de messagerie

Un dispositif satellite de messagerie (p. ex. InReach ou SPOT) peut être utilisé pour permettre à votre famille et à vos amis de suivre votre progression pendant votre voyage ainsi que pour lancer un signal de détresse (SOS). Ce signal n'est pas réversible et ne doit être utilisé que dans une situation de vie ou de mort. Comme dans le cas du téléphone satellite, le système

Iridium offre la couverture la plus fiable dans le parc national Ukkusiksalik. C'est pourquoi il est préférable d'utiliser des appareils InReach au lieu de dispositifs SPOT. Certains modèles d'appareils InReach et SPOT permettent l'envoi bidirectionnel de messages textes. Pensez à entrer vos contacts avant votre voyage. Assurez-vous d'avertir vos proches qui reçoivent vos messages « O.K. » que l'absence de message n'indique pas nécessairement un problème; il peut simplement s'agir d'une mauvaise couverture du réseau. Il est arrivé qu'un signal SOS soit envoyé par inadvertance sans que l'utilisateur le sache (p. ex. en accrochant l'appareil qui se trouvait dans une poche), entraînant ainsi des recherches inutiles dans des parcs nationaux du Nunavut. Assurez-vous donc de manipuler et de surveiller votre appareil avec soin. Au cours de votre inscription, nous recueillerons les renseignements propres à votre appareil au cas où il y aurait lieu d'en vérifier l'activité.

Radiobalises individuelles de repérage

Il est possible d'emporter des balises de localisation personnelle en région éloignée. Une fois activée, la radiobalise envoie un signal de détresse à la Base des Forces canadiennes Trenton, en Ontario, d'où on lance une opération de sauvetage. Un signal activé ne peut être annulé : ne vous en servez qu'en situation de vie ou de mort. Assurez-vous que votre radiobalise est bien enregistrée auprès du Registre canadien des radiobalises individuelles de repérage, à Trenton. Composez le **1-877-406-7671**, visitez le **www.cbr-rcb.ca/cbr** ou écrivez à **cbr@sarnet.dnd.ca**. Seules les balises transmettant un signal de détresse à 406 MHz sont permises au Canada.

Recherche et sauvetage



Photo : Karen Petkau

Ukkusiksalik est l'un des parcs les plus isolés d'Amérique du Nord, et les installations et services de sauvetage sont très limités. Notre personnel assurant la sécurité publique est formé pour procéder à des sauvetages en eaux vives, pour donner les premiers soins et pour stabiliser et évacuer des patients dans des terrains non accidentés. Par contre, de mauvaises conditions météorologiques, la topographie et la disponibilité des aéronefs ou du personnel peuvent retarder les opérations de recherche et sauvetage de Parcs Canada. S'il faut procéder à des évacuations techniques en terrain raide, on doit faire venir de l'aide de l'extérieur du Nunavut.

Il se peut que vous dépendiez uniquement de l'expertise des membres de votre groupe en matière de premiers soins. Votre groupe devrait comprendre un guide certifié ayant de l'expérience de voyage en Arctique et connaissant bien la région. Toutefois, vous devriez avoir l'expérience nécessaire pour être prêt à traiter toute urgence sans l'aide d'un guide.

À quel moment une opération est-elle lancée?

Une opération de recherche et de sauvetage sera entreprise lorsqu'un signal de détresse est reçu ou qu'un groupe ne signale pas son retour à la date indiquée sur ses formulaires d'inscription ou peu de temps après. Dans le cas d'un groupe en retard, une opération de recherche sur le terrain ne sera entreprise qu'après au moins 48 heures de retard par rapport à la date prévue de retour.

N'oubliez pas de signaler votre retour!

Les visiteurs qui omettent de signaler leur retour accaparent inutilement les ressources de recherche et de sauvetage du parc qui sont déjà limitées. Ils peuvent mettre les secouristes en danger et les empêcher d'intervenir en cas de véritable urgence. Veillez donc à ne pas oublier de vous rendre au bureau du parc national Ukkusiksalik ou d'appeler le personnel du parc une fois votre groupe sorti du parc.

Pour nous aider ou vous aider, veuillez :

- être autonome et prendre votre propre sécurité en main;
- posséder l'équipement, les connaissances, les compétences et la forme physique nécessaires;
- tenir compte des renseignements et des conseils concernant la sécurité publique fournis par Parcs Canada;
- demander des conseils supplémentaires aux employés du parc national Ukkusiksalik si vous êtes incertain de ce à quoi vous attendre;
- respecter le programme d'inscription et de confirmation du retour;
- être prêt en cas d'urgence (médicale, liée à la faune ou aux conditions météorologiques).

Soutien aérien :

- L'accès par avion peut être retardé, parfois de plusieurs jours, en raison de la mauvaise visibilité, des conditions météorologiques ou des vents forts.
- Les avions ne peuvent pas atterrir dans l'arrière-pays si le terrain ne convient pas à un atterrissage sécuritaire.

En cas d'urgence, appelez le répartiteur des services d'urgence au 780-852-3100

Cette ligne est contrôlée 24 heures sur 24.



Photo : Jovan Simic



Photo : Karen Petkau



Photo : Parcs Canada

Règlements du parc

La *Loi sur les parcs nationaux du Canada* et ses règlements d'application, ainsi que d'autres lois fédérales, ont été adoptés afin de préserver et de protéger les ressources naturelles et culturelles du parc national. Les renseignements qui suivent résumant brièvement certains règlements. Pour obtenir la liste complète des règlements du parc, veuillez communiquer avec le personnel du parc national Ukkusiksalik.

- Inscription au départ et confirmation du retour : vous devez vous inscrire et assister à la séance d'orientation obligatoire avant d'entrer dans le parc, puis confirmer votre retour au moment de quitter le parc.
- Armes à feu : il est interdit d'avoir en sa possession une arme à feu dans le parc (ne s'applique pas aux bénéficiaires inuit se livrant à des activités traditionnelles de récolte des ressources ni aux personnes autorisées par le directeur).
- Animaux de compagnie et chiens de traîneau : les propriétaires doivent en avoir la maîtrise en tout temps.
- La pêche est interdite dans le parc national Ukkusiksalik (ne s'applique pas aux Inuit).
- Les feux de camp sont interdits dans le parc.
- Dans le parc national, il est également interdit :
 - d'enlever, de dégrader, d'endommager ou de détruire des objets naturels, la flore ou la faune;
 - de chasser, de déranger, de garder en captivité ou de tuer tout animal sauvage;
 - de déranger ou de détruire les nids, les repaires ou les tanières;
 - de toucher, de nourrir ou d'attirer des animaux sauvages;
 - d'enlever, de dégrader, d'endommager ou de détruire délibérément des objets, des caractéristiques ou des artefacts culturels.

Pratiques de conservation

- Ne déplacez pas les roches de ce qui ressemble, de près ou de loin, à un site archéologique (p. ex. cercle de tente, piège à renard, cache à nourriture, inukshuk ou cairn).
- Ne construisez pas d'inukshuk, de cairn, etc. Remettez toute pierre utilisée pour votre campement à l'endroit exact où vous l'avez trouvée avant de quitter le site.
- Dans la mesure du possible, choisissez des itinéraires passant en terrain durable (gravier, affleurement rocheux ou neige).
- Choisissez des emplacements de camping dans des endroits durables où les traces de votre séjour seront limitées, surtout pour un camp de base et le campement d'un grand groupe.
- Filtrez l'eau de vaisselle et l'excédent d'eau de cuisson pour éliminer les particules de nourriture. Versez-les dans un trou de vidange peu profond, loin du campement et à 50 mètres des sources d'eau.
- Rapportez tous vos déchets, y compris les particules de nourriture filtrées, les déchets de cuisine, les emballages, les restes, les vêtements, le papier hygiénique inutilisé, etc.
- Utilisez le moins de savon possible, et assurez-vous que celui-ci est biodégradable.

Liste de vérification avant de venir

Photo : Jovan Simic

Avant de faire vos réservations

- Lisez la Trousse d'information à l'intention des visiteurs du parc national Ukkusiksalik (la présente publication).
- Lisez le dépliant *La sécurité au pays des ours polaires*.
- Communiquez avec le personnel du parc national Ukkusiksalik pour :
 - poser les questions relatives à la planification de votre excursion auxquelles vos lectures n'ont pas répondu;
 - discuter de l'itinéraire prévu;
 - prendre rendez-vous pour votre séance d'orientation et d'inscription obligatoire. Ce processus prend environ deux heures : prévoyez suffisamment de temps à cet effet avant votre départ de la collectivité à destination du parc national. N'oubliez pas que les vols sont souvent retardés dans l'Arctique, notamment en raison des conditions météorologiques.
- Demandez tous les permis supplémentaires dont votre groupe pourrait avoir besoin : atterrissage, installation d'une cache ou d'un camp de base, tournage, photographie à des fins commerciales, utilisation de drone ou transport d'armes à feu verrouillées et non chargées.
- Communiquez avec les pourvoyeurs et les compagnies de nolisage pour garantir qu'ils pourront assurer votre transport entre le parc national et la collectivité.
- Trouvez un guide pour la surveillance des ours polaires qui accompagnera votre groupe. En raison de la densité extrêmement élevée d'ours polaires dans la région de la baie Wager, Parcs Canada exige que vous visitiez Ukkusiksalik avec un guide certifié.
- Si vous comptez passer par des terres appartenant aux Inuit, communiquez avec l'Association inuit de Kivalliq pour en obtenir l'autorisation.
- Assurez-vous que l'excursion envisagée convient à vos compétences, à votre expérience, à vos connaissances et à votre équipement.
- Veillez à ce que votre groupe se conforme à l'ensemble des **lignes directrices du ministère de la Santé du gouvernement du Nunavut** pendant que vous vous trouvez sur son territoire.

Coordonnées

Communiquez avec le personnel du parc national Ukkusiksalik ou visitez notre site Web :

www.pc.gc.ca/ukkusiksalik

Bureau de Naujaat (Repulse Bay)

Téléphone : 867-462-4500

Courriel : ukkusiksalik.info@pc.gc.ca

Plage horaire réservée pour la séance d'orientation et l'inscription :

Date : _____

Heure : _____

Lieu : _____

N'oubliez pas de signaler votre retour! Dans les 24 heures suivant votre départ du parc national, rendez-vous au bureau de Parcs Canada à Naujaat (Repulse Bay) ou téléphonez-y pour signaler votre retour.