



Parc national
Sirmilik

Trousse d'information à l'intention des visiteurs 2024



Photo : Jordan Odney



Parcs
Canada

Parks
Canada

Canada

Table des matières



Photo : ©Scott Forsyth / Adventure Canada

Personnes-ressources	1	Sécurité – Faune	13
Mot de bienvenue	2	Sécurité – Climat et météo	14
Activités culturelles inuit	2	Sécurité – Motoneige et qamutik	15
Activités	3	Sécurité – Bateau et kayak	15
Meilleur moment pour visiter le parc	5	Sécurité – Terrain	16
Se rendre au parc national Sirmilik	6	Sécurité – Eau potable et excréments	16
Pourvoiries locales et voyageurs	7	Sécurité – Glace de mer et lisière de la banquise	17
Renseignements sur les communautés	8	Communications	18
Cartes topographiques	9	Recherche et sauvetage	19
Droits et permis	10	Règles appliquées dans le parc	20
Inscription au départ et confirmation du retour	11	Pratiques de conservation de l’environnement	20
Conseils pour la traversée des cours d’eau	12	Liste de vérification avant de venir	21



Photo : Markus Siivola

Personnes-ressources

Communiquez avec le personnel du parc national Sirmilik ou visitez notre site Web : parcs.canada.ca/sirmilik

Bureau de Pond Inlet

Téléphone : 867-899-8092

Télécopieur : 867-899-8104

Courriel : sirmilik.info@pc.gc.ca

Heures d'ouverture

Toute l'année

Du lundi au vendredi

De 8 h 30 à 12 h

De 13 h à 17 h

Fermé les fins de semaine

Suivez-nous sur les réseaux sociaux :

 @ParcsCanadaNunavut

 @ParcsCanNunavut



Parcs nationaux du Nunavut

Le Nunavut compte quatre autres parcs nationaux représentant certaines des 39 régions naturelles du Canada : parc national Auyuittuq (Région de Davis du Nord), parc national Quttinirpaaq (Extrême-Arctique Est), parc national Ukkusiksalik (Toundra centrale) et parc national Qausuittuq (Extrême-Arctique Ouest).

Parc national Auyuittuq

parcs.canada.ca/ayuittuq

Parc national Quttinirpaaq

parcs.canada.ca/quttinirpaaq

Parc national Ukkusiksalik

parcs.canada.ca/ukkusiksalik

Parc national Qausuittuq

parcs.canada.ca/qausuittuq

Bienvenue



Photo : Jordan Odney

Sirmilik est un mot inuktitut qui signifie « le lieu des glaciers ». Le parc national compte quatre secteurs distincts : l'île Bylot (refuge d'oiseaux géré conjointement avec le Service canadien de la faune), la colonie d'oiseaux marins de la baie Baillarge, la baie Oliver et la péninsule Borden. Situé à la pointe nord de l'île de Baffin, tout près du légendaire passage du Nord-Ouest ainsi que des eaux regorgeant d'animaux de l'aire marine nationale de conservation Tallurutiup Imanga, le parc représente l'Extrême-Arctique.

Avant même de quitter Pond Inlet, on peut voir les glaciers massifs du parc national Sirmilik, qui se déversent dans le détroit d'Eclipse, refléter la lumière arctique. Sur la seule île Bylot, un des quatre secteurs du parc national, on compte 16 glaciers. D'autres sculptent le paysage de la péninsule Borden ou vèlent dans les eaux de la baie Oliver depuis l'île de Baffin.

Venez escalader les glaciers et les traverser en skis ou en bottes à crampons dans la lumière printanière intensément brillante. En mai et au début de juin, skiez sur la glace de mer ou rendez-

vous au bord de la banquise voir les créatures marines qui se rassemblent en bordure de la glace et dans les profondes eaux bleu marine. Il n'est pas recommandé de voyager pendant la débâcle, qui a généralement lieu de la fin de juin à la mi-juillet.

De la fin de juillet à septembre, les eaux arctiques sont généralement libres, ce qui permet le transport maritime et l'exploration en kayak, en bateau à moteur ou en navire de croisière. Les randonneurs peuvent explorer les vallées glaciaires des rivières, parsemées de fleurs sauvages arctiques et entourées de falaises multicolores. Le randonneur observateur peut même apercevoir d'étonnantes cheminées de fée rassemblées au loin, comme une foule.

Les eaux libres, longuement exposées à la lumière du jour, regorgent de vie à tous les niveaux de la chaîne alimentaire, du plancton microscopique à l'ours polaire en passant par le guillemot de Brünnich, la mouette tridactyle, le phoque barbu, le morse de l'Atlantique, le narval et le béluga.

Tout cela et bien plus encore vous attend au parc national Sirmilik!



Photo : Parcs Canada

Activités culturelles inuit

Pendant des centaines d'années, les Inuit ont mené une vie nomade, se déplaçant d'un endroit à l'autre en suivant les animaux en migration. Vous rencontrerez peut-être des Inuit lors de votre séjour dans le parc. Veuillez honorer leur droit de pratiquer la chasse, la pêche et le piégeage de subsistance en respectant leur intimité et en évitant de vous approcher, à moins d'y être invité.

Les bénéficiaires de l'Accord du Nunavut peuvent se déplacer dans le parc national en véhicule motorisé aux fins de récolte, mais toute personne qui assure le transport d'un visiteur dans le parc national à des fins commerciales doit détenir un permis commercial.



Photo : Jordan Odney

Les possibilités de randonnée et de ski sont infinies au parc national Sirmilik. On n'y trouve pas de sentier désigné, mais le personnel du parc peut vous aider à planifier votre itinéraire.

Grande randonnée

Le haut plateau et les larges vallées fluviales de la péninsule de Borden, ainsi que le relief diversifié de l'île Bylot, en font des endroits exceptionnels où pratiquer la randonnée. La partie sud-ouest de l'île Bylot est l'endroit idéal d'où observer la faune, des renards aux oies. La plupart des randonnées sur l'île Bylot mènent près de nombreux glaciers anciens dont certains sont si vastes qu'ils emplissent tout le champ de vision.

La seule île Bylot offre 16 glaciers à visiter : le plus difficile est donc de choisir lesquels visiter. À l'approche des glaciers, vous passerez par une variété de terrains et pourrez constater comment les glaciers sculptent, rabotent et transforment les paysages.

Excursions d'un jour ou d'une fin de semaine

Si vous ne disposez que d'un jour ou deux pour explorer le parc national, vous pouvez engager un pourvoyeur local qui vous emmènera à l'île Bylot, visible depuis Pond Inlet. Selon la saison, vous pourrez vous y rendre en bateau ou en motoneige pour y faire du ski ou de la randonnée, ou visiter le glacier Sermilik. Communiquez avec le personnel du parc national Sirmilik à Pond Inlet ou avec un pourvoyeur pour connaître les possibilités d'excursion.

Kayak de mer

Pendant la saison des eaux libres, on peut faire de nombreuses excursions en kayak de mer. Les eaux de la baie Oliver font partie du parc national et peuvent être explorées en autonomie ou en compagnie d'un guide.



Veillez noter que la taille maximale des groupes pour toute excursion dans le parc national Sirmilik est de 15 personnes.



Photo : Karen Petkau

Activités

Photo : Jordan Odney



Communiquez avec le personnel du parc national Sirmilik bien avant votre voyage pour discuter de vos plans et soumettre des demandes de cache ou de camp de base.

Ski, alpinisme et excursion sur un glacier

Le parc national Sirmilik est « le lieu des glaciers ». Le printemps (de la fin de mars au début de juin) est la saison idéale pour faire du ski de randonnée et de l'alpinisme à Sirmilik, en particulier sur l'île Bylot. Les groupes qui comptent se déplacer sur des glaciers doivent posséder une expérience suffisante et être pleinement équipés pour ce type d'activité et pour les sauvetages en crevasse.

Tous les guides exerçant leurs activités sur des glaciers ou sur un terrain d'escalade de haut niveau doivent détenir des certificats de guide alpin, de guide de montage ou de guide de ski de l'Union internationale des associations des guides de montagne ou de l'Association des guides de montagne canadiens.

Observation de la faune

L'île Bylot est un refuge d'oiseaux migrateurs géré conjointement par Parcs Canada et le Service canadien de la faune. Il s'agit d'un havre pour les oiseaux marins, la sauvagine migratrice et toutes sortes d'autres animaux sauvages. On y trouve d'ailleurs, la plus importante colonie d'oies des neiges au monde.

À la baie Baillarge, autre secteur du parc national situé près d'Arctic Bay, des milliers de guillemots de Brünnich et de mouettes tridactyles remplissent les falaises, l'air et l'eau pendant la saison de reproduction, de nidification et d'envol. Il est préférable de visiter cet endroit en bateau, par exemple depuis un navire de croisière d'expédition.

Excursions guidées jusqu'à la lisière de la banquise

L'activité d'observation de la faune la plus courue consiste en une excursion guidée jusqu'à la lisière de la banquise, où l'on voit parfois des narvals, des bélugas, des phoques, des ours polaires et de nombreuses espèces d'oiseaux. Pendant votre séjour printanier à cet endroit, demandez à votre guide de vous amener voir les milliers d'oiseaux migrateurs qui nichent sur les falaises du parc national Sirmilik. Renseignez-vous également sur les visites aux nombreux sites culturels du parc ou sur les excursions vers les majestueux glaciers.

Allez à la page 16 pour plus d'informations sur les risques liés au terrain pour le ski, l'escalade et l'alpinisme.

Photo : Andreean Beardsell

Meilleur moment pour visiter le parc

Photo : Parcs Canada

Les saisons de l'Arctique et votre voyage

Voici les dates approximatives des saisons dans le parc national et les méthodes d'accès connexes. Veuillez noter que certains secteurs peuvent être interdits d'accès à tout moment.



Printemps

De la fin de mars au début de juin

Meilleure période de l'année pour les activités hivernales. L'océan est gelé; cela permet de se rendre de Pond Inlet ou d'Arctic Bay jusqu'à la limite du parc (où vous commencerez votre excursion) en motoneige ou en traîneau à chiens.



Débâcle

De la fin de juin à la mi-juillet

Impossible d'accéder au parc. C'est le moment idéal pour explorer les environs de Pond Inlet et d'Arctic Bay.



Été

De la fin de juillet à la fin de septembre

Période idéale pour la randonnée ou le camping. Il est possible de se rendre au parc national en bateau.



Prise de la glace

D'octobre au début de novembre

Impossible d'accéder au parc.



Hiver

De novembre à février

Il n'est pas recommandé de se rendre au parc national pendant cette période. Au début de l'hiver, le froid, l'obscurité presque constante et les difficultés d'accès rendent les déplacements désagréables, dangereux et souvent impossibles.



Photo : Parcs Canada



Photo : Jordan Odney



Si vous comptez vous rendre au parc national pendant la débâcle ou la prise de la glace, communiquez avec le personnel du parc national Sirmilik pour vous renseigner sur l'état des glaces ou consultez ice-glaces.ec.gc.ca.

Se rendre au parc national Sirmilik

Photo : Jordan Odney

i Si vous expédiez des fournitures depuis un autre pays, comptez six semaines supplémentaires pour le dédouanement des articles en plus du délai d'expédition.



Photo : Jordan Odney

Accès au Nunavut par voie aérienne

Canadian North offre des vols réguliers vers Pond Inlet et Arctic Bay en passant par Iqaluit à partir d'Ottawa, de Montréal et de Yellowknife.

Canadian North

Téléphone : 1-800-267-1247

Courriel : contact@canadiannorth.com

Site Web : www.canadiannorth.com

Les conditions météorologiques dans le Nord peuvent avoir des incidences sur votre horaire de voyage. Faites vos plans en tenant compte des longs retards possibles.

Transport de marchandises dangereuses

Transports Canada réglemente le transport des réchauds usagés et des bouteilles de combustible. Pour plus de détails sur le transport aérien de votre équipement, consultez le tc.canada.ca/fr/aviation/transport-aerien-marchandises-dangereuses. Si vous avez des questions à propos de ces règles, communiquez avec l'inspecteur de votre région. Vous trouverez une liste de personnes-ressources à tc.canada.ca/fr/marchandises-dangereuses/transport-marchandises-dangereuses-canada.

Mieux vaut apporter des réchauds neufs et des bouteilles de combustible neuves ou vides pour éviter tout problème de transport. Pour faciliter votre déplacement, nous vous recommandons d'acheter le combustible à réchaud dans la collectivité où vous entreprendrez votre voyage et d'y laisser le combustible non utilisé à votre départ. Il est très facile de s'approvisionner en essence dans les collectivités. Il est possible d'acheter certains types de réservoirs de combustible comprimé sur place; communiquez directement avec les commerçants locaux pour en savoir plus. Les pourvoyeurs des deux localités récupèrent souvent l'essence inutilisée.

Il est strictement interdit d'apporter à bord d'un avion de ligne du répulsif à ours (effaroucheurs acoustiques et gaz poivré). Vérifiez auprès des pourvoyeurs ou des commerçants locaux s'il est possible d'acheter de tels articles sur place. Vous pouvez également vous renseigner auprès du personnel du parc national Sirmilik, qui dispose parfois d'un nombre limité de produits à prêter.

Déplacements médicaux d'urgence et visiteurs du Nunavut

Message du ministère de la Santé du Nunavut:

Si vous n'habitez pas au Nunavut et que vous devez être transporté pour une raison médicale pendant votre séjour, vous devrez assumer tous les frais connexes. Les visiteurs ayant besoin d'une évacuation médicale doivent en payer le coût total. Les frais encourus pour rentrer chez soi ne sont pas remboursés. Vous devrez prendre vous-même les dispositions nécessaires pour retourner dans la communauté que vous visitiez avant votre évacuation. Le ministère de la Santé du Nunavut vous suggère de souscrire une assurance voyage avant de partir. Les soins de santé peuvent être très coûteux au Nunavut. Soyez prêt à faire face aux urgences.



Photo : Parcs Canada

Pourvoires locales

Le transport aller-retour entre le parc national Sirmilik et les collectivités de Pond Inlet ou d'Arctic Bay peut être fourni par des pourvoyeurs accrédités. Ces derniers ne voient généralement qu'au transport, par bateau ou par motoneige selon la saison et votre demande.

À Pond Inlet, le personnel du parc peut vous aider à faire des réservations auprès des pourvoyeurs locaux. À Arctic Bay, appelez au bureau du hameau en composant le 867-439-9917.

Les pourvoyeurs doivent détenir un permis commercial de Parcs Canada valide pour emmener des visiteurs dans le parc national. Communiquez avec le personnel du parc pour obtenir la liste à jour des détenteurs de permis commerciaux.



Photo : Parcs Canada

Voyagistes

Si vous préférez retenir les services d'un guide, communiquez avec l'un des voyagistes ci-dessous. Avant de faire affaire avec un voyageur, vérifiez auprès du personnel du parc que l'entreprise possède un permis commercial de Parcs Canada valide. La liste fournie pourrait ne pas être à jour.



Photo : Jordan Odney

Black Feather Wilderness Adventure Company

Seguin (Ontario)
Sans frais : 1-888-849-7668
Téléphone : 705-746-1372
Télécopieur : 705-746-7048
Courriel : info@blackfeather.com
www.blackfeather.com

Arctic Kingdom Polar Expeditions Inc.

C.P. 6117
923 Federal Road
Iqaluit (Nunavut) X0A 0H0
Sans frais : 1-888-737-6818
Courriel : adventures@arctickingdom.com
www.arctickingdom.com



Photo : Karen Petkau

Renseignements sur les communautés



Photo : Jordan Odney

Pond Inlet

Magasins locaux

Northern Store

Téléphone : 867-899-8848

Tununiq Sauniq Co-op Ltd.

Téléphone : 867-899-5100

Renseignements pour les visiteurs

Centre d'accueil Nattinnak

Téléphone : 867-899-8226

Télécopieur : 867-899-8246

Hébergement

Hôtel Tununiq Sauniq Hotel

Téléphone : 867-899-6500

Télécopieur : 867-899-8364

Courriel : innsnorth@arcticco-op.com

Camping du parc territorial Tamaarvik

Services minimaux.

À 5 km de Pond Inlet.

Centre de santé

Phone: (867) 899-7500

GRC Pond Inlet

Phone: (867) 899-0123

Arctic Bay

Magasins locaux

Northern Store

Téléphone : 867-439-9914

Association coopérative Taqqut

Téléphone : 867-439-9934

Renseignements pour les visiteurs

Bureau du hameau

Téléphone : 867-439-9917

Télécopieur : 867-439-8767

Hébergement

Auberge Taqqut Inn

Téléphone : 867-439-8005

Télécopieur : 867-439-8006

Centre de santé

Phone: (867) 439-8816

GRC Arctic Bay

Phone: (867) 439-0123

Ressources supplémentaires

Mirnguiqsirviit – Parcs territoriaux du Nunavut

www.nunavutparks.com

Destination Nunavut

www.destinationnunavut.ca

Travel Nunavut

www.travelnunavut.ca

Transports Canada

www.tc.canada.ca

Cartes des marées de Pond Inlet

www.waterlevels.gc.ca/fra/station?sid=5800

Cartes des marées d'Arctic Bay

www.waterlevels.gc.ca/fra/station?sid=5865

Conditions météorologiques à Pond Inlet

meteo.gc.ca/city/pages/nu-25_metric_f.html

Conditions météorologiques à Arctic Bay

meteo.gc.ca/city/pages/nu-10_metric_f.html

Association inuit de Qikiqtani

Téléphone : 1-800-667-2742

Courriel : info@qia.ca

Site Web : www.qia.ca

Cartes topographiques

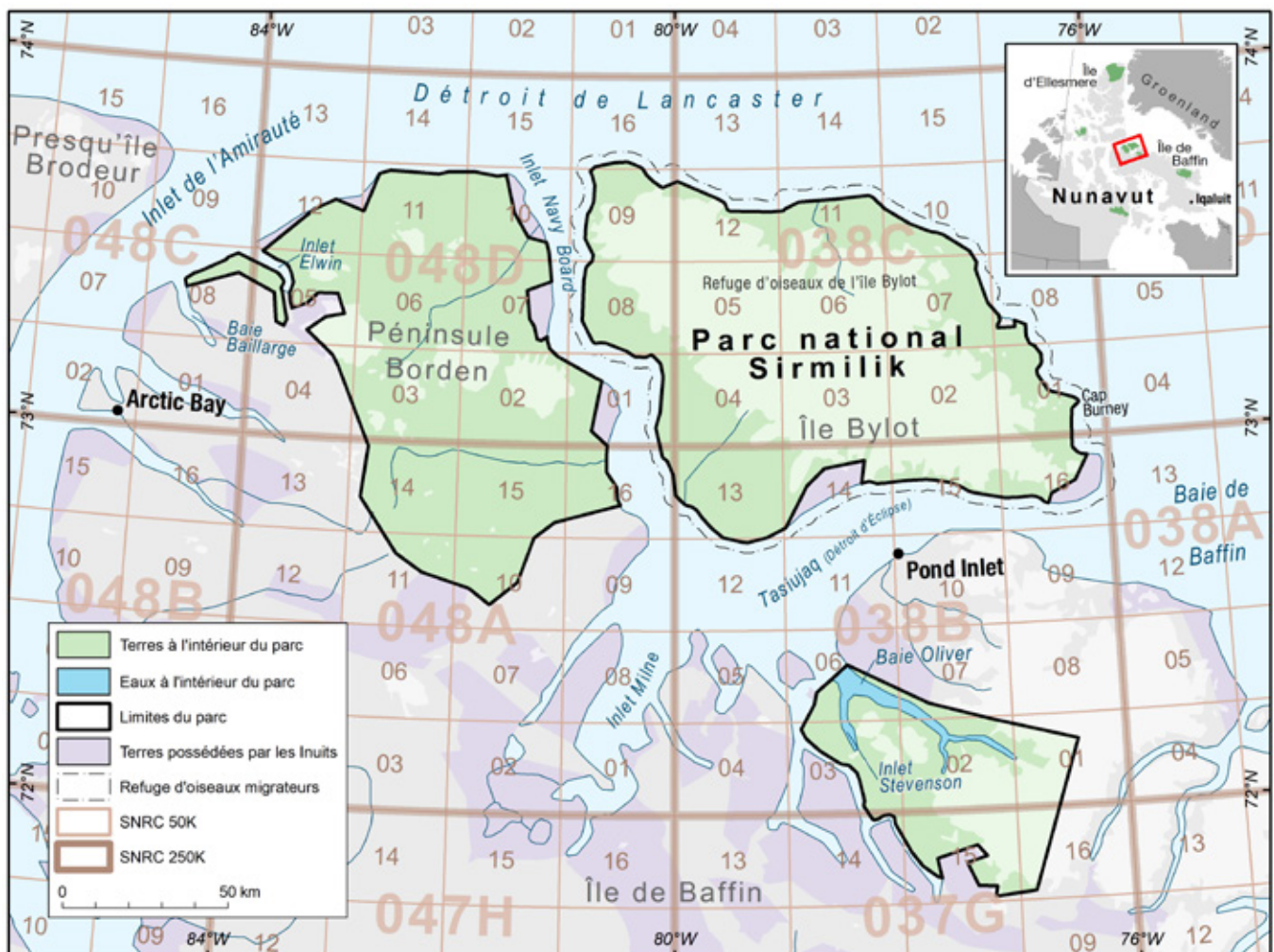
Photo : Brian Koonoo

Pour planifier votre itinéraire, mieux vaut vous munir de cartes à l'échelle 1:250 000; pour naviguer, procurez-vous les cartes à l'échelle 1:50 000 adéquates. Vous trouverez ci-dessous un diagramme des cartes pertinentes à l'échelle 1:250 000. Appelez le personnel du parc national Sirmilik pour obtenir de l'aide afin de prévoir votre itinéraire.

Achetez des cartes topographiques du parc national avant de quitter votre domicile. Vous trouverez des renseignements

sur les endroits où vous les procurer sur le site Web de Ressources naturelles Canada : <https://www.rncan.gc.ca/cartes-outils-et-publications/cartes/cartes/10996>.

Les cartes que vous recevez ne sont à jour que jusqu'à l'année qui y est indiquée.



Droits et permis

Photo : Parcs Canada

i Si vous comptez vous rendre sur des terres appartenant aux Inuit, communiquez avec l'Association inuit de Qikiqtani, au 1-800-667-2742 ou à info@qia.ca, pour en demander l'autorisation.

Permis

Si vous avez besoin d'un ou plusieurs des permis suivants, vous devez en faire la demande bien avant votre voyage puisque leur délivrance peut, dans certains cas, prendre plus de 90 jours : commercial (excursions guidées, pourvoiries), tournage, photographie à des fins commerciales, recherche, atterrissage, installation d'une cache ou d'un camp de base, ou transport d'une arme à feu dans le parc. Les permis de recherche sont délivrés uniquement en hiver ou au printemps. Pour en savoir plus et présenter une demande, communiquez avec le personnel du parc national Sirmilik.

Droits

Des droits d'entrée sont perçus dans la plupart des parcs nationaux. La plus grande partie des sommes ainsi recueillies est utilisée dans le parc même. Ainsi, chaque fois que vous en visitez un, vous investissez dans son avenir et dans l'héritage qui sera légué aux générations futures.

Des droits de camping et d'excursion dans l'arrière-pays des parcs du Nord sont exigés dans les parcs nationaux du Nunavut. Ils sont perçus lors de la séance d'inscription et d'orientation obligatoire.

16,00 \$	Excursion diurne, par personne (sans nuitée)
33,25 \$	Par nuit, par personne
231,50 \$	Laissez-passer annuel pour l'arrière-pays, par personne (expire le 31 mars)
GRATUIT	Jeunes de 17 ans et moins

Le laissez-passer annuel est idéal si vous comptez passer six nuits ou plus dans n'importe quelle combinaison des parcs nationaux suivants avant le 31 mars : Aulavik, Auyuittuq, Ivavik, Nahanni, Quttinirpaaq, Sirmilik, Tukturnogait, Vuntut, Qausuittuq ou Ukkusiksalik.

La carte d'entrée Découverte de Parcs Canada n'est pas valide dans les parcs nationaux du Nunavut.



Photo : Lucas Habib

Inscription au départ et confirmation du retour



Photo : Barb Brittain

Tous les visiteurs des parcs nationaux du Nunavut sont tenus de participer à une séance d'orientation et d'inscription obligatoire, et de payer les droits exigibles, avant d'entrer dans le parc. Ils doivent aussi signaler leur retour une fois leur séjour terminé.

Au cours de la séance d'inscription et d'orientation, vous serez informé de l'état des itinéraires, des éléments à prendre en considération pour votre sécurité, des conditions météorologiques, des niveaux d'eau, des fermetures de zones, des règles appliquées dans le parc, des ours polaires observés, des points d'intérêt, des itinéraires recommandés et plus encore.

Soyez prêt à fournir les renseignements ci-dessous :

- Nom, adresse et numéro de téléphone de chaque membre du groupe
- Coordonnées de deux personnes à joindre en cas d'urgence pour chaque membre du groupe
- Date de confirmation du retour (date à laquelle vous comptez quitter le parc national)
- Nom des pourvoyeurs avec lesquels vous faites affaire
- Renseignements concernant vos vols
- Liste de l'équipement volumineux identifiable (p. ex. : une tente verte pour deux personnes, deux pulkas orange, un sac à dos bleu et un sac à dos rouge); préciser la marque si possible
- Coordonnées de vos dispositifs de communication
- Plan d'excursion détaillé comprenant les activités et les itinéraires

Inscription

- Communiquez avec le personnel du parc national Sirmilik au moins 48 heures avant votre arrivée pour fixer l'heure et le lieu de votre séance d'orientation et de votre inscription.
- Vous devrez passer environ 90 minutes au bureau de Parcs Canada pour suivre la séance d'orientation, vous inscrire et payer les droits d'entrée. Demandez à votre compagnie d'affrètement une estimation de l'heure d'arrivée afin de prévoir suffisamment de temps pour le processus d'inscription obligatoire.
- Les séances d'orientation ont lieu sur les heures normales (du lundi au vendredi, de 9 h à 16 h 30). Aucune séance d'orientation ne commence après 15 h 30; tenez-en compte lors de la réservation de vos vols.
- Si vous débutez votre voyage à Arctic Bay, réservez vos vols en prévoyant suffisamment de temps pour vous inscrire et suivre la séance d'orientation à Pond Inlet ou à Iqaluit.

Confirmation du retour

- Dans les 24 heures suivant votre départ du parc national, rendez-vous au bureau de Parcs Canada à Pond Inlet pour signaler votre retour. Si vous ne pouvez pas vous y rendre, confirmez votre retour par téléphone auprès du personnel du parc national Sirmilik.
- Si le personnel du parc est sans nouvelles de vous dans les 24 heures suivant la date prévue de confirmation de votre retour, il enclenchera le processus de recherche.



Photo : Jordan Odney



Photo : Barb Brittain

Conseils pour la traversée des cours d'eau



Photo : J. Milton



Les rivières et les ruisseaux sont dangereux. Certains cours d'eau peuvent être infranchissables pour certains membres de votre groupe. Soyez prêt à modifier votre itinéraire ou à faire demi-tour. Pour en savoir plus sur les mesures de sécurité relatives aux cours d'eau, envisagez de suivre un cours de sécurité en eaux vives avant votre excursion.

La traversée des cours d'eau est le danger le plus grave pour les gens qui visitent le parc en été. La plupart des ruisseaux et des rivières du parc national Sirmilik sont alimentés par les eaux de fonte des glaciers, de sorte que le débit et la vitesse de l'eau changent constamment au cours d'une journée et d'un jour à l'autre. Au fil de la journée, la fonte des glaciers causée par le réchauffement des températures augmente le débit des rivières et des ruisseaux. Les précipitations peuvent avoir un effet sur le débit et la vitesse des cours d'eau à tout moment de la journée. En raison de ces facteurs, la difficulté des traversées est imprévisible et peut changer rapidement. Soyez prêt à attendre des heures ou même des jours si le niveau de l'eau est élevé, lorsqu'il fait chaud ou qu'il pleut beaucoup.

Équipement recommandé

Chaussures

Des bottes en néoprène dotées d'une semelle antidérapante suffisamment épaisse pour que vous puissiez marcher sur des rochers sur de longues distances protégeront vos pieds de l'eau froide et vous permettront de garder vos bottes et vos chaussettes au sec.

Bâtons de randonnée

Les bâtons de randonnée sont utiles pour vérifier la profondeur de l'eau et garder l'équilibre lors de la traversée d'un cours d'eau.

Décision de traverser

Capacités du groupe

Assurez-vous que tous les membres du groupe sont prêts à prendre le risque de faire la traversée. Tenez compte des capacités du membre le plus faible du groupe.

Choix du moment

Soyez prêt à attendre des heures ou des jours que le niveau de l'eau soit assez bas pour permettre à votre groupe de traverser en toute sécurité. Pendant les périodes chaudes, le niveau de l'eau est généralement au plus bas entre 2 h et 7 h. Après une forte pluie, le niveau de l'eau peut continuer de monter pendant plusieurs heures.

Emplacement

Déterminez l'endroit le plus sécuritaire où traverser en vous rappelant que cet endroit changera régulièrement. Tenez compte des éléments suivants :

Profondeur de l'eau : Là où il comporte plusieurs chenaux, un cours d'eau est souvent moins profond que là où il forme un chenal unique.

Vitesse de l'eau : L'eau s'écoule généralement plus lentement en terrain plat qu'en terrain raide.

Dangers : Rives : peuvent être instables et s'affaisser.

Sous l'eau : l'eau trouble peut cacher le mouvement de rochers ou l'instabilité du fond.

En aval : attention aux chutes, aux bassins profonds, à la mer libre, etc.

Techniques de traversée sécuritaire

- Un sac lourd complique la traversée; vous pouvez faire un essai sans sac ou demander aux membres les plus robustes du groupe de faire la navette en transportant les sacs.
- Lorsque vous traversez avec un sac, détachez les sangles de taille et de poitrine; vous pourrez ainsi enlever facilement le sac si vous êtes coincé sous l'eau.
- Placez-vous face à l'amont, déplacez-vous avec le courant et utilisez des bâtons de randonnée pour garder l'équilibre.
- Envisagez des techniques de traversée en groupe, p. ex. chef de file en amont et autres membres du groupe en file simple derrière afin de fournir un soutien et de profiter du remous créé.



Photo : ©Scott Forsyth / Adventure Canada



Signalez toute rencontre avec un ours polaire ainsi que toute observation, empreinte ou autre trace de cet animal le plus tôt possible au personnel du parc national Sirmilik (par radio ou par téléphone satellite).

Ours polaires

Il est possible de rencontrer un ours polaire à n'importe quel moment de l'année, n'importe où dans le parc, y compris sur les glaciers. Plus vous êtes nombreux dans votre groupe, moins vous risquez de rencontrer un ours. Les groupes peuvent compter 15 personnes au maximum. Dans le parc national Sirmilik, les ours polaires sont surtout actifs le long de la côte de la péninsule de Borden et le long des côtes nord, ouest et est de l'île Bylot. Soyez particulièrement prudent en mars et en avril, lorsque les femelles sortent de leur tanière avec leurs petits, et de juillet à octobre, lorsque la glace de mer a disparu et que les ours sont confinés sur la terre ferme.

Pour obtenir de plus amples renseignements, communiquez avec le personnel du parc, lisez attentivement le dépliant *La sécurité au pays des ours polaires* et visionnez le DVD intitulé *Les ours polaires : Guide pour rester en sécurité*; vous trouverez celui-ci au bureau de Parcs Canada, ou vous pouvez le commander à www.kodiakcanada.com/collections/bear-safety-videos/products/polar-bears-a-guide-to-safety-dvd.

Si vous n'êtes pas certain de savoir comment agir en présence d'un ours polaire, joignez-vous plutôt à un groupe guidé. Les guides de la région ont l'expérience des déplacements au pays des ours polaires, et ils connaissent les mesures à prendre. Lorsque vous faites appel à un guide, informez-vous de son expérience; demandez-lui comment il compte éviter les ours polaires et ce qu'il a l'intention de faire si vous en rencontrez.

Autres animaux sauvages

Les renards et les loups peuvent être porteurs de la rage : ne les laissez pas vous approcher. Méfiez-vous particulièrement de tout animal sauvage qui semble « amical » ou « apprivoisé ». Tous les animaux sauvages, y compris les oiseaux, sont curieux et opportunistes. Ils déroberont les aliments laissés sans surveillance ainsi que le contenu de caches mal dissimulées. Entreposez adéquatement les articles susceptibles d'attirer les animaux (nourriture, articles de toilette, déchets, etc.). Les morsures et les baleines sont parfois agressifs et n'ont aucune difficulté à faire chavirer une embarcation. Gardez vos distances. Comme tout animal sauvage peut être dangereux, restez à une distance sécuritaire et rappelez-vous qu'il est illégal, dans un parc national, de toucher, de nourrir ou d'attirer un animal.



Photo : Andreeanne Beardsell

Sécurité – Climat et météo

Photo : Parcs Canada

Le climat polaire marin se caractérise par des hivers longs et froids, et des étés courts et frais. Si le soleil brille presque sans arrêt en été de mai à août, il disparaît complètement en décembre et janvier. Au printemps, le vent souffle fort, et à la fin de l'été, le ciel est souvent nuageux. En hiver, l'absence d'ensoleillement et la présence des glaces de mer font parfois descendre le mercure à des températures extrêmement froides.

Les conditions météorologiques sont particulièrement instables dans l'Arctique, et leur changement brusque peut avoir un effet sur les conditions de la mer et la navigation, forçant les plaisanciers à attendre, parfois pendant des jours, que les eaux se calment. **Soyez prêt à affronter de la neige et des conditions de voile blanc en tout temps et en tout lieu dans le parc national Sirmilik!**

Hypothermie et engelures

L'hypothermie met la vie en danger. Les personnes atteintes ne parviennent ni à conserver leur chaleur ni à se réchauffer sans aide. Apprenez à reconnaître les signes et les symptômes, sachez comment la traiter et prenez toutes les précautions pour l'éviter.

N'oubliez pas le facteur de refroidissement éolien lorsque vous évaluez les températures au printemps et en été. Le froid devient nettement plus froid avec l'effet du vent. Les skieurs, les alpinistes et les autres voyageurs doivent également se protéger des engelures en hiver et au printemps. Les vents extrêmes et les températures froides sont courants; couvrez bien votre peau.

Vents et mer houleuse

Souvenez-vous que les secteurs de mer calme peuvent être assez rapprochés des secteurs de vent et de mer houleuse. En général, pendant la nouvelle et la pleine lune, on peut s'attendre à trois ou quatre jours de vents dominants forts et de mer agitée.

Les pourvoyeurs locaux connaissent les conditions et les tendances météorologiques dans leur région. Écoutez leurs conseils, et ceux des résidents, sur les vents, la mer houleuse et les lignes d'étiage dangereuses liées aux mauvaises conditions météorologiques.

Le vent peut emporter ou détruire votre tente. Mieux vaut utiliser une tente quatre saisons et la protéger d'un mur de neige ou de pierre. Fixez-la avec des pierres, mais vérifiez que celles-ci ne font pas partie d'un site archéologique. Avant de partir, replacez les pierres là où vous les avez trouvées. Le vent peut vous empêcher de vous déplacer. Prévoyez un itinéraire souple permettant d'essayer quelques jours de tempête. Il n'est pas rare d'être retardé d'un à cinq jours. Vérifiez que votre réchaud fonctionne bien par grand vent. Mieux vaut avoir au moins deux réchauds par groupe.



Votre groupe doit posséder de très bonnes compétences en secourisme en milieu sauvage et être prêt à traiter toute urgence médicale ou urgence liée à la faune ou aux conditions météorologiques. Si un membre de votre groupe n'est pas certain de son niveau d'habileté, envisagez d'embaucher un guide expérimenté.



Photo : Parcs Canada



Photo : Parcs Canada

Sécurité – Motoneige et qamutik

La motoneige, qui permet d'accéder rapidement aux aires de nature sauvage, est couramment utilisée dans certains parcs nationaux du Nunavut. Le qamutik est un traîneau conçu pour être tiré sur la neige ou la glace. Si vous vous déplacez en motoneige et en qamutik, vous vous exposez à de possibles blessures liées aux risques suivants : arrêt soudain de la motoneige; chute du conducteur ou du passager après un cahot en terrain accidenté; renversement; dépassement de la motoneige par un qamutik tiré par une corde plutôt qu'un attelage rigide.

Éviter les accidents et les blessures

- Vérifiez fréquemment votre qamutik pour voir comment il se déplace et où il se trouve par rapport à votre motoneige.
- Si vous ralentissez ou vous arrêtez soudainement, vérifiez où se trouve votre qamutik. Évitez une collision entre votre qamutik et d'autres véhicules ou votre propre motoneige en ralentissant graduellement.
- Faites particulièrement attention lorsque vous vous approchez d'autres motoneiges, de piétons et d'autres types de véhicules. Planifiez vos arrêts et ralentissez en approchant de l'endroit où vous avez l'intention de vous arrêter.
- Utilisez des qamutiks dotés d'un attelage en acier.
- Évitez de vous déplacer à grande vitesse. Adaptez votre vitesse au terrain et aux conditions.



Photo : Munju Ravindra

Sécurité – Bateau et kayak

Pendant la saison estivale, les excursions en bateau et en kayak sont très prisées pour explorer le parc national Sirmilik. Vous aurez besoin de plusieurs habiletés pour vous préparer correctement à voyager en sécurité dans cette région. Nous recommandons notamment ce qui suit :

- Savoir appliquer les techniques d'appui, de manœuvre, d'autosauvetage ainsi que d'accostage et de mise à l'eau dans les vagues
- Pouvoir interpréter les cartes marines et les tables des marées, et utiliser celles-ci pour repérer les risques en mer
- Pouvoir établir votre position et suivre des points de cheminement à l'aide d'un appareil GPS
- Pouvoir naviguer dans le brouillard
- Pouvoir estimer la vitesse du courant et l'angle de traversée dans diverses conditions



Photo : Carey Elverum

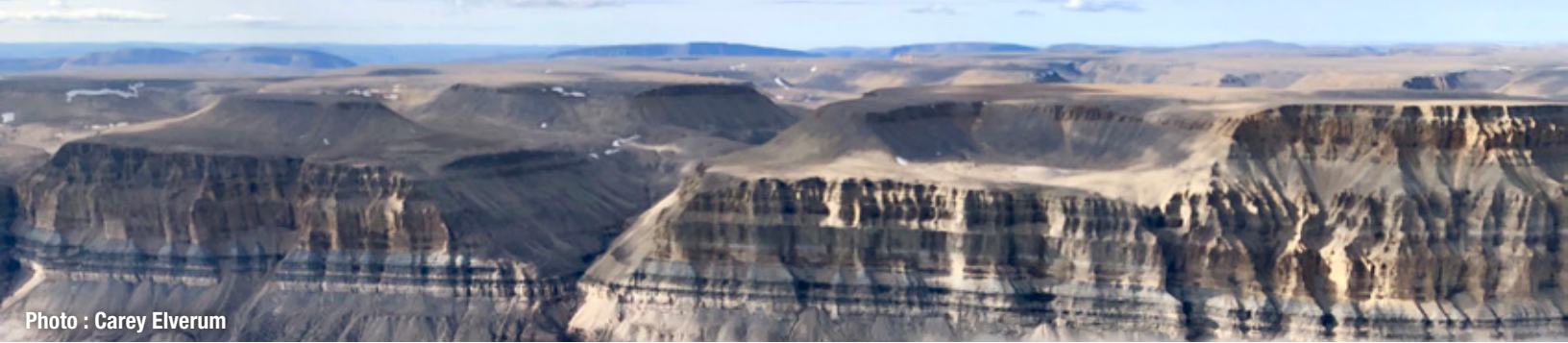


Photo : Carey Elverum



Photo : Parcs Canada



Photo : Markus Siivola

Sécurité – Terrain

Éboulements

Si vous apercevez des rochers dénudés ou fraîchement délogés, c'est qu'il y a eu un éboulement récemment. Ces rochers peuvent provenir de parois ou d'escarpements éloignés. Sur les pentes raides ou dans les environs, choisissez soigneusement votre itinéraire et demeurez vigilant pour entendre ou voir tout éboulement. Évitez les longs arrêts dans les secteurs exposés ou les zones d'éboulement. Soyez particulièrement prudent lorsqu'il pleut ou qu'il y a alternance de gel et de dégel, car ces conditions délogent la roche et favorisent les éboulements. Choisissez vos emplacements de camping dans un secteur abrité, loin des pentes raides.

Déplacements sur un glacier

Les glaciers bougent très lentement en raison des températures basses et des faibles chutes de neige annuelles. Les crevasses et les cascades de glace sont plus petites que sur les glaciers des régions nord-américaines situées plus au sud. Malgré tout, il faut respecter les glaciers, car ils peuvent être dangereux. Seules les personnes qui ont l'expérience des déplacements sur les glaciers et du sauvetage en crevasse, et qui disposent de l'équipement adéquat, devraient envisager de s'y aventurer. **Tous les guides exerçant leurs activités sur des glaciers ou sur un terrain d'escalade de haut niveau doivent détenir des certificats de guide alpin, de guide de montage ou de guide de ski de l'Union internationale des associations des guides de montagne ou de l'Association des guides de montagne canadiens.**

Avalanches

S'il y a de la neige et que vous comptez traverser ou longer des secteurs dont la pente est supérieure à 25°, songez aux risques d'avalanche. Si vous comptez vous aventurer en terrain avalancheux, vous devez avoir la formation et l'expérience nécessaires pour évaluer les risques d'avalanche, établir votre itinéraire et maîtriser les techniques d'autosauvetage. Chacun des membres de votre groupe doit avoir en sa possession une balise individuelle de sécurité en montagne, une pelle et une sonde.

Sécurité – Eau potable et excréments

Nous vous recommandons de filtrer l'eau (avec un filtre de 0,5 micromètre au maximum), de la traiter (à l'iode ou au chlore) ou de la faire bouillir avant de la consommer.

Afin d'éviter toute contamination, les excréments doivent être éliminés de façon responsable puisqu'ils se décomposent lentement dans l'environnement arctique. Déposez-les à au moins 100 mètres des lacs et des cours d'eau, et 50 mètres des chemins. Laissez les excréments exposés à l'air pour qu'ils se décomposent plus rapidement. Le papier hygiénique peut être brûlé ou rapporté.



Photo : Parcs Canada



Photo : Parcs Canada



Photo : Parcs Canada

Sécurité – Glace de mer

- La glace de mer s'amincit plus rapidement dans certains secteurs en raison de forts courants marins. Adressez-vous au personnel du parc national Sirmilik pour connaître ces endroits. L'état des glaces est précisé sur le site <http://ice-glaces.ec.gc.ca/> (sélectionnez Arctique de l'Est, puis Resolute et ses abords).
- Lorsque la neige est épaisse, si un endroit semble plus foncé que ce qui l'entoure, c'est habituellement signe que la glace y est mince. Faites un grand détour pour l'éviter.
- Lorsque la neige est épaisse et recouverte d'eau ou détrempée, c'est signe qu'il y a de l'eau libre en dessous. Ne vous approchez pas.
- La glace de mer près de l'embouchure de cours d'eau est généralement mince.
- Il y a souvent de forts courants marins dans les baies et passages au printemps; il est donc fréquent d'y trouver de la glace mince et de l'eau libre. Évitez de voyager dans des baies et des passages au chenal étroit.

Sécurité à la lisière de la banquise

La lisière de la banquise est l'endroit où l'eau libre rencontre la banquise côtière. Camper à cet endroit peut être dangereux. Faites particulièrement attention quand les vents dominants sont forts et pendant les grandes marées (lors de la pleine ou de la nouvelle lune), car ces conditions aggravent les risques suivants :

- La glace peut se briser le long de la lisière de la banquise.
- Un énorme morceau de glace peut se détacher de la banquise côtière (jusqu'à 10 km ou plus) même en l'absence de vent ou de marées extrêmes. Apportez un appareil GPS et vérifiez régulièrement si vos coordonnées changent. Si vous n'avez pas de GPS, alignez visuellement un morceau de glace sur la terre ferme, à une certaine distance, et vérifiez régulièrement si la glace sur laquelle vous vous trouvez bouge.
- Surveillez la glace en mouvement qui s'imbrique et s'empile sur la banquise côtière.

Les ours polaires se déplacent à la lisière de la banquise pour chasser ou se nourrir des carcasses qu'ils trouvent. Ne campez pas près d'un animal mort : grâce à leur excellent odorat, les ours polaires le trouveront. Ces animaux sont des traqueurs très efficaces et habiles (aussi bien sur la glace que dans l'eau). Surveillez toujours les alentours et assurez-vous de camper à bonne distance de la lisière de la banquise.



Photo : Doug Stern

Aucun des moyens de communication recommandés n'est entièrement fiable; à certains moments, il se peut que vous n'arriviez à joindre personne. Si vous avez du mal à capter un signal, tentez de vous rendre en terrain plus élevé. Cette solution éventuelle peut cependant prendre beaucoup de temps et, dans certains cas, être dangereuse; soyez prudent. Comme toujours avec la technologie, assurez-vous de savoir comment utiliser votre appareil et soyez conscient des faiblesses de votre système.

Dispositifs de messagerie par satellite

Les dispositifs de messagerie par satellite (p. ex. InReach ou SPOT) peuvent permettre à vos proches de suivre votre progression et vous permettre de lancer un signal de détresse (SOS). Le signal SOS ne peut être annulé : ne l'utilisez qu'en situation de vie ou de mort. Comme les téléphones par satellite, le système satellitaire Iridium offre une couverture plus fiable dans le parc national Sirmilik; on recommande donc les appareils InReach plutôt que les SPOT. Certains modèles d'appareils InReach et SPOT permettent l'envoi bidirectionnel de messages textes. Pensez à entrer vos contacts avant votre voyage. Assurez-vous d'avertir les proches qui reçoivent vos messages « O.K. » que l'absence de message n'indique pas nécessairement un problème : il peut simplement s'agir d'une mauvaise couverture du réseau. Il est arrivé qu'un signal SOS soit envoyé par inadvertance sans que l'utilisateur le sache, entraînant des recherches inutiles dans des parcs nationaux du Nunavut. Assurez-vous donc de manipuler et de surveiller votre appareil avec soin. Lors de votre inscription, nous recueillerons des informations sur vos appareils au cas où il serait nécessaire d'en vérifier l'activité.

Téléphones satellites

Le téléphone satellite est le moyen de communication privilégié. Il vous donne accès aux secours d'urgence jour et nuit. Mieux vaut vous en procurer un avant de prendre l'avion, car vous n'en trouverez pas dans le Nord. Les téléphones utilisant le système Iridium offrent actuellement la couverture la plus fiable dans le parc national Sirmilik, mais il en existe aussi d'autres. Veillez à apporter des piles de rechange et à garder votre appareil au sec et au chaud, si possible. Nous recommandons également le recours à des chargeurs solaires portables pour les batteries. Assurez-vous de programmer les numéros de téléphone d'urgence dans votre téléphone, mais apportez également une copie écrite au cas où.

Balises de localisation personnelle

Il est possible d'emporter des balises de localisation personnelle en région éloignée. Une fois activée, la radiobalise envoie un signal de détresse à la Base des Forces canadiennes Trenton, en Ontario, d'où on lance une opération de sauvetage. Un signal activé ne peut être annulé : ne vous en servez qu'en situation de vie ou de mort. Assurez-vous que votre radiobalise est bien enregistrée auprès du Registre canadien des radiobalises individuelles de repérage, à Trenton. Composez le **1-877-406-7671**, visitez le **www.cbr-rcb.ca/cbr** ou écrivez à **cbr@sarnet.dnd.ca**. Seules les balises transmettant un signal de détresse à 406 MHz sont permises au Canada.

Recherche et sauvetage



Photo : Carey Elverum

Le parc national Sirmilik est l'un des parcs les plus isolés d'Amérique du Nord, et les installations et services de sauvetage y sont très limités. Notre personnel assurant la sécurité publique est formé à la récupération en eaux vives, aux premiers soins ainsi qu'à la stabilisation et à l'évacuation des patients en terrain non technique. Par contre, de mauvaises conditions météorologiques, le relief et la disponibilité des aéronefs ou du personnel peuvent retarder les opérations de recherche et sauvetage de Parcs Canada. S'il faut évacuer des alpinistes en terrain raide, on doit faire venir de l'aide de l'extérieur du Nunavut.

Quand entreprend-on des recherches?

Une opération de recherche et sauvetage est lancée si l'on reçoit un signal de détresse ou si un groupe ne signale pas son retour à la date indiquée sur son formulaire d'inscription ou peu après. Dans le cas d'un groupe en retard, une opération n'est entreprise qu'après 48 heures minimum.

N'oubliez pas de signaler votre retour!

Si vous omettez de signaler votre retour, vous accaparez inutilement les ressources de recherche et sauvetage du parc, qui sont déjà limitées. Vous pouvez mettre les secouristes en danger et les empêcher d'intervenir en cas de véritable urgence. N'oubliez donc pas de vous rendre au bureau de Parcs Canada ou de nous appeler une fois votre groupe sorti du parc.

Soutien aérien

- On ne trouve des entreprises commerciales d'aviation qu'à Pond Inlet et Arctic Bay.
- L'accès par voie aérienne peut être retardé, parfois pendant plusieurs jours, en raison d'une mauvaise visibilité, des conditions météorologiques ou de vents violents.
- Les avions ne peuvent pas atterrir dans l'arrière-pays si le terrain n'est pas sûr.

Pour nous aider et vous aider :

- Soyez autonome et prenez votre propre sécurité en main.
- Ayez l'équipement, les connaissances, les compétences et la forme physique nécessaires.
- Tenez compte des renseignements et des conseils de sécurité fournis par Parcs Canada.
- Demandez des conseils supplémentaires aux employés du parc si vous avez des inquiétudes.
- Inscrivez-vous et confirmez votre retour.
- Soyez prêt à gérer les urgences (médicales ou liées à la faune ou aux conditions météorologiques).



En cas d'urgence, appelez le service de répartition des appels d'urgence au 780-852-3100. Cette ligne est surveillée en tout temps.

Règles appliquées dans le parc

La *Loi sur les parcs nationaux du Canada* et ses règlements d'application, ainsi que d'autres lois fédérales, sont appliqués afin de préserver et de protéger les ressources naturelles et culturelles du parc national. Les renseignements suivants donnent un aperçu de certains règlements. Pour en obtenir la liste complète, communiquez avec le personnel du parc national Sirmilik.

- Inscription au départ et confirmation du retour : Vous devez vous inscrire et assister à la séance d'orientation obligatoire avant d'entrer dans le parc, puis confirmer votre retour en quittant le parc.
- Armes à feu : Il est interdit d'avoir en sa possession une arme à feu dans le parc, sauf avec l'autorisation écrite du directeur du parc (cette disposition ne s'applique pas aux bénéficiaires inuit se livrant à des activités traditionnelles de récolte des ressources).
- Animaux de compagnie et chiens de traîneau : Vous devez en avoir la maîtrise en tout temps.
- La pêche est interdite dans tout le parc.
- Les feux de camp sont interdits dans le parc.
- Il est également interdit :
 - d'enlever, de dégrader, d'endommager ou de détruire des objets naturels, la flore ou la faune;
 - de chasser, de déranger, de garder en captivité ou de tuer tout animal sauvage;
 - de déranger ou de détruire les nids, les repaires ou les tanières;
 - de toucher, de nourrir ou d'attirer des animaux sauvages;
 - d'enlever, de dégrader, d'endommager ou de détruire délibérément des objets, caractéristiques ou artefacts culturels.



Photo : Jordan Odney



Photo : Jordan Odney

Pratiques de conservation

- Ne déplacez pas les roches de ce qui ressemble, de près ou de loin, à un site archéologique (p. ex. cercle de tente, piège à renard, cache à nourriture, inukshuk ou cairn).
- Ne construisez pas d'inukshuk, de cairn, etc. Remettez toute pierre utilisée pour votre campement à l'endroit exact où vous l'avez trouvée avant de quitter le site.
- Dans la mesure du possible, choisissez des itinéraires passant en terrain durable (gravier, affleurement rocheux ou neige).
- Choisissez des emplacements de camping dans des endroits durables où les traces de votre séjour seront limitées, surtout pour un camp de base et le campement d'un grand groupe.
- Filtrez l'eau de vaisselle et l'excédent d'eau de cuisson pour éliminer les particules de nourriture. Versez-les dans un trou de vidange peu profond, loin du campement et à 50 mètres des sources d'eau.
- Rapportez tous vos déchets, y compris les particules de nourriture filtrées, les déchets de cuisine, les emballages, les restes, les vêtements, le papier hygiénique inutilisé, etc.
- Utilisez le moins de savon possible, et assurez-vous que celui-ci est biodégradable.

Liste de vérification avant de venir

Photo : Karen Petkau

Avant de réserver vos billets :

- Lisez la trousse d'information à l'intention des visiteurs du parc national Sirmilik (la présente publication).
- Lisez le dépliant *La sécurité au pays des ours polaires*.
- Communiquez avec le personnel du parc national Sirmilik pour :
 - poser les questions relatives à la planification de votre excursion auxquelles vos lectures n'ont pas répondu;
 - discuter de l'itinéraire prévu;
 - prendre rendez-vous pour votre séance d'orientation et d'inscription obligatoire. Ce processus prend environ deux heures : prévoyez suffisamment de temps à cet effet avant votre départ de la collectivité à destination du parc national. N'oubliez pas que les vols sont souvent retardés dans l'Arctique, notamment en raison des conditions météorologiques.
- Demandez tous les permis supplémentaires dont votre groupe pourrait avoir besoin : atterrissage, installation d'une cache ou d'un camp de base, tournage, photographie à des fins commerciales, utilisation de drone ou transport d'armes à feu verrouillées et non chargées.
- Communiquez avec les pourvoyeurs locaux pour garantir qu'ils pourront assurer votre transport entre le parc national et la collectivité.
- Si vous comptez passer par des terres appartenant aux Inuit, communiquez avec l'Association inuit de Qikiqtani pour en obtenir l'autorisation.
- Assurez-vous que l'excursion envisagée convient à vos compétences, à votre expérience, à vos connaissances et à votre équipement.
- Veillez à ce que votre groupe se conforme à l'ensemble des **lignes directrices du ministère de la Santé du gouvernement du Nunavut** pendant que vous vous trouvez sur son territoire.

Personnes-ressources

Communiquez avec le personnel du parc national Sirmilik ou visitez notre site
Web : parcs.canada.ca/sirmilik

Bureau de Pond Inlet

Téléphone : 867-899-8092
Courriel : sirmilik.info@pc.gc.ca

Plage horaire réservée pour la séance d'orientation et l'inscription :

Date : _____

Heure : _____

Lieu : _____



N'oubliez pas de signaler votre retour! Dans les 24 heures suivant votre départ du parc national, rendez-vous au bureau de Parcs Canada à Pond Inlet ou téléphonez-y pour signaler votre retour.