



PARC MARIN
DU SAGUENAY-SAINT-LAURENT

SAGUENAY-ST. LAWRENCE
MARINE PARK

parcmarin.qc.ca | marinepark.qc.ca

Guide de visite 2012



Parcs Canada / M. Lavoie

Parcs Canada: | 888 773-8888 • parcscanada.gc.ca | Parcs Québec: | 800 665-6527 • sepaq.com



Canada 

Québec 

MOT DU MINISTRE



L'année 2011 fut une année extraordinaire pour Parcs Canada. À l'occasion de son 100^e anniversaire, Parcs Canada a reçu le prix Don à la Terre, la plus haute distinction accordée par le Fonds mondial pour la nature. Ce prix reconnaît les réalisations de Parcs Canada en matière de conservation, dont le récent élan de croissance de son réseau d'aires protégées.

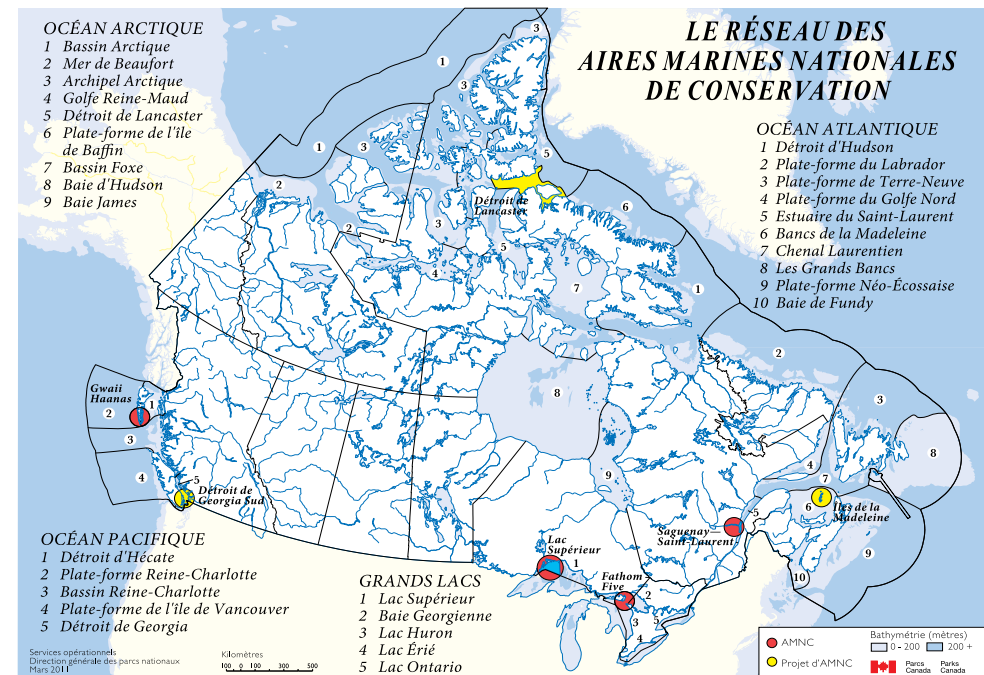
Depuis la création du premier parc national en 1885, Parcs Canada a créé un réseau d'aires protégées qui compte plus de 320 000 km² de terres et d'eaux. À ce jour, nous protégeons 42 parcs nationaux, 167 lieux historiques nationaux et 4 aires marines nationales de conservation répartis à travers le pays. Ce réseau d'aires protégées de calibre international est un des plus beaux cadeaux que le Canada fait au monde entier.

Au cours des prochaines années, nous poursuivons nos efforts pour agrandir le réseau en protégeant d'autres aires naturelles, en collaboration avec les peuples autochtones, nos partenaires et les collectivités de partout au pays. En ce sens, nous entreprendrons bientôt une étude en vue de la création d'une aire marine protégée aux îles de la Madeleine en collaboration avec le gouvernement du Québec.

Le parc marin du Saguenay-Saint-Laurent protège une partie de l'estuaire du Saint-Laurent et de la rivière Saguenay, une région reconnue pour son impressionnante biodiversité. Ce parc unique est géré en coopération avec le gouvernement du Québec et avec la participation active du milieu. À titre de ministre responsable de Parcs Canada, je suis très fier de contribuer à la protection de ce milieu marin exceptionnel et d'offrir au public des occasions d'y vivre des expériences mémorables.

Je vous invite à découvrir nos aires protégées pour profiter de nos plus précieux endroits. En 2012, ne manquez pas les activités spéciales organisées dans les lieux historiques nationaux pour commémorer la guerre de 1812, un chapitre marquant de notre histoire.

Peter Kent
Le ministre canadien de l'Environnement et ministre responsable de Parcs Canada



Journées Portes ouvertes sur les sites de Parcs Canada

Le 1^{er} juillet,
pour la fête du Canada

On vous attend!

Centre de découverte
du milieu marin

41, rue des Pilotes, Les Escoumins

Centre d'interprétation
et d'observation de
Cap-de-Bon-Désir

13, ch. du Cap-de-Bon-Désir,
Les Bergeronnes

Centre d'interprétation
et d'observation
de Pointe-Noire

141, route 138,
Baie-Sainte-Catherine



Mot du ministre

Le 17 décembre 2011, l'Assemblée générale des Nations Unies déclarait « 2011-2020 » **Décennie des Nations Unies pour la biodiversité**. Pendant cette période, nos sociétés sont encouragées à vivre en harmonie avec la nature. Un des objectifs poursuivis par cet appel à l'engagement des gouvernements est d'accroître la conservation d'aires marines et côtières dans le monde.

Désireux d'y souscrire, le Québec s'est doté d'orientations stratégiques en matière d'aires protégées et s'est engagé à faire en sorte que, d'ici 2015, 10% de la superficie de l'estuaire et du golfe du Saint-Laurent soit protégée.

Première aire marine protégée au Québec, le parc marin du Saguenay-Saint-Laurent a été créé en 1998 selon deux lois, l'une du Québec et l'autre du Canada. Conséquemment, il est géré conjointement par Parcs Québec et par Parcs Canada.

En plus du parc marin, qui contribue de façon exceptionnelle à l'atteinte de cet objectif, un accord entre les gouvernements du Québec et du Canada a été signé en décembre 2011 pour réaliser une étude concernant la création d'une aire marine protégée aux îles de la Madeleine. Ce geste concret s'inscrit dans le cadre du Plan d'action Saint-Laurent 2011-2026 qui prévoit, notamment, une collaboration des deux gouvernements en ce qui a trait à la conservation et à la mise en valeur du Saint-Laurent.

Les ententes entre le Québec et le Canada, comme celle qui a permis la création du parc marin du Saguenay-Saint-Laurent, sont un excellent moyen de rehausser le niveau de protection des écosystèmes. Elles représentent bien souvent un moyen unique de couvrir l'ensemble d'un territoire. Aussi, l'exemple du parc marin démontre à quel point la mise en œuvre d'actions concertées pour protéger notre biodiversité exceptionnelle sert les intérêts des générations actuelles et futures.

Pierre Arcand
Ministre du Développement durable,
de l'Environnement et des Parcs



Sommaire

Le parc marin du Saguenay-Saint-Laurent	2
La connaissance au service de la conservation	4
Des outils de protection complémentaires	5
Vivez l'expérience en mer!	6
Carte du parc marin	10

À ne pas manquer	12
Réseau découverte	13
La plongée sous-marine	20
Plaisirs hivernaux	20
Babillard	21

Bienvenue au parc marin du Saguenay–Saint-Laurent !



Mandat du parc marin

Reconnaissant l'importance de protéger l'environnement, la faune, la flore, et les ressources naturelles d'une partie du fjord du Saguenay et de l'estuaire du Saint-Laurent, les gouvernements du Canada et du Québec ont créé, avec l'appui de la population, le parc marin du Saguenay–Saint-Laurent.

La mission du parc marin est de rehausser, au profit des générations actuelles et futures, le niveau de protection de ses écosystèmes aux fins de conservation, tout en favorisant les activités éducatives, récréatives et la recherche scientifique.

Les activités pratiquées dans le parc marin sont encadrées dans une optique d'utilisation durable. Les intervenants régionaux participent également à l'atteinte des objectifs du parc marin.

Les secteurs

Le parc marin protège le milieu marin, c'est-à-dire la partie du rivage qui est immergée à marée haute, la colonne d'eau et le fond marin, ainsi que tout ce qui y vit. Les îles et îlots n'en font pas partie, mais plusieurs sont protégés.

La superficie totale du parc marin est de 1245 km². Il est composé de trois écosystèmes différents reliés entre eux à la confluence de la rivière Saguenay et du fleuve Saint-Laurent.

1. Estuaire moyen : une aire d'élevage

Avec ses îles entourées d'eau d'un vert turquoise, le panorama de l'estuaire moyen est parmi les plus beaux du Saint-Laurent. Les nombreux phares, érigés sur les rives rocheuses, complètent ce paysage maritime. Pour les harengs, capelans, oiseaux, phoques et bélugas, l'estuaire moyen offre des habitats propices à la reproduction, l'alimentation et le repos. L'hiver, il est un lieu de prédilection pour les oiseaux, en particulier pour le Garrot d'Islande. Ce secteur couvre 53 % de la superficie du parc.

2. Estuaire maritime : un garde-manger géant

Il n'y a aucun doute : c'est le secteur le plus populaire du parc marin! Chaque été, baleines, phoques et oiseaux viennent profiter de la manne de petits poissons et de plancton qui s'offre à eux. La remontée d'eau froide et salée provenant du golfe et de l'océan Atlantique est à l'origine de cette abondance de vie marine. C'est aussi l'endroit où vont la majorité des bateaux d'excursion pour observer les mammifères marins et un secteur apprécié des amateurs de kayak. Il couvre 30 % de la superficie du parc.

3. Fjord du Saguenay : un milieu unique

Ses eaux sombres bordées de falaises vertigineuses donnent au fjord du Saguenay un air mystérieux. À la fois mer et rivière, il est envahi par l'eau froide et salée de l'estuaire du Saint-Laurent en profondeur; tandis qu'en surface coule l'eau douce et plus chaude provenant des rivières affluentes et du lac Saint-Jean. Ce secteur, le favori des plaisanciers et des amateurs de pêche récréative, couvre 17 % de la superficie du parc.



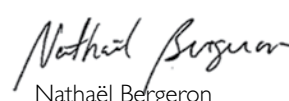
Mot des codirecteurs du parc marin du Saguenay–Saint-Laurent

Bienvenue au parc marin du Saguenay–Saint-Laurent! Au nom de Parcs Québec et de Parcs Canada, nous vous invitons à découvrir cette aire marine dotée d'une impressionnante biodiversité. Elle est reconnue comme l'un des meilleurs endroits au monde pour observer les baleines.

Afin de promouvoir l'observation responsable des mammifères marins, nous avons formé l'Alliance Éco-Baleine, en association avec le Groupe de recherche et d'éducation sur les mammifères marins et les entreprises d'excursion en mer dans le parc marin. Créée en juin 2011, cette alliance nous donne de nouveaux outils pour rehausser le niveau de protection des écosystèmes exceptionnels du parc marin et pour améliorer la qualité des expériences qu'on peut y vivre.

Pour découvrir et apprécier ce parc aux mille richesses, glissez sur les eaux en bateau ou en kayak; laissez-vous charmer par les histoires d'un capitaine; écoutez le guide-interprète vous raconter le monde sous-marin; profitez des plages sculptées par le va-et-vient des marées et visitez les nombreux sites du Réseau découverte du parc marin. Nous espérons que vous aurez aussi le plaisir d'écouter le chant des bélugas et le souffle des baleines, de respirer le vent du large et de vous émerveiller devant la beauté des paysages.


Daniel Langlois
Codirecteur
Parcs Canada



Nathaël Bergeron
Codirectrice
Parcs Québec

Mot du président du comité de coordination

En voguant sur les eaux du parc marin ou en foulant le sol des sites du Réseau découverte, vous serez étonné par la beauté de la nature et par la diversité des activités qui vous sont proposées. Si vous pouviez aussi visiter les coulisses du parc, vous seriez impressionné par le grand nombre d'intervenants qui s'investissent pour assurer le développement harmonieux de cette magnifique aire marine.

Formé dès la création du parc marin, le comité de coordination réunit des représentants des municipalités régionales de comté, de la Première nation innue d'Essipit, de la communauté scientifique et des domaines de l'éducation et du tourisme. Il contribue à déterminer les orientations de gestion et à assurer le suivi du plan directeur. De plus, un comité sur les activités en mer et des comités-conseils se penchent sur différents enjeux et contribuent au dynamisme et à la bonne gestion du parc marin.

Bref, derrière la scène, un nombre important d'acteurs régionaux s'activent pour vous en collaboration avec Parcs Québec et Parcs Canada. Au nom des membres du comité de coordination, je vous souhaite de vivre une de vos plus belles expériences au parc marin du Saguenay–Saint-Laurent.


Émilien Pelletier
Président du comité de coordination
du parc marin du Saguenay–Saint-Laurent,
Professeur à l'Institut des sciences
de la mer de Rimouski (UQAR-ISMER)

Une région reconnue pour la beauté de ses paysages

Milieu vivant et habité, le parc marin du Saguenay–Saint-Laurent et les régions environnantes sont dotés d'un riche patrimoine naturel et culturel. Plusieurs aires protégées situées autour du parc marin contribuent à sa protection : la Réserve mondiale de la biosphère de Charlevoix, le parc national du Fjord-du-Saguenay, les Réserves nationales de faune des îles de l'estuaire et de la baie de L'Isle-Verte, certaines îles privées du Bas-Saint-Laurent et le marais de Saint-Fulgence.

Réserve mondiale de la biosphère de Charlevoix

La région de Charlevoix a été désignée « Réserve mondiale de la biosphère » pour la diversité de ses paysages, de sa faune et de sa flore. Ce milieu naturel est convoité pour différents usages. Les communautés locales conviennent d'assurer à cette réserve un développement visant la gestion durable des ressources naturelles, tout en assurant la conservation de la diversité biologique. www.biospherecharlevoix.com



Pour bien protéger, il faut bien connaître. C'est pourquoi la recherche scientifique est un outil indispensable. Elle nous permet de mesurer l'efficacité de la protection et nous aide à atténuer les impacts de nos activités sur le milieu marin.

L'estuaire du Saint-Laurent et le fjord du Saguenay fascinent depuis longtemps les scientifiques. Depuis les années 1960, de nombreux chercheurs se sont intéressés à ses écosystèmes uniques et aux organismes variés qui y vivent. Affiliés à des universités, à des organismes gouvernementaux ou non gouvernementaux, les scientifiques sont encore nombreux à y faire des recherches sur une vaste gamme de sujets. Le parc marin a encore bien des secrets à révéler. Pour vous donner un aperçu, voici deux projets en cours.

Les bélugas sous observation

En collaboration avec Parcs Québec, l'équipe de Parcs Canada étudie les bélugas dans 2 secteurs précis du parc marin : l'embouchure du Saguenay et la baie Sainte-Marguerite. Ils sont fréquentés chaque été par les troupeaux d'adultes et de baleineaux. Les connaissances acquises et le précieux appui de la population locale nous aident à mieux protéger ces magnifiques mammifères marins.

Que contient le garde-manger des baleines?

À bord du bateau L'Alliance, les scientifiques de l'équipe de Parcs Canada sillonnent le parc marin pour étudier ce qui est au menu des baleines, des phoques et des oiseaux. Avec un équipement spécialisé, ils détectent le krill et des poissons sous la surface de l'eau.

La remontée d'eaux froides dans l'estuaire maritime favorise la présence de grandes concentrations de ces proies. Mais les chercheurs ont plusieurs questions en tête : quelle est la quantité de proies? Quels facteurs influencent leur abondance? Quel est le lien entre cette abondance et la distribution des prédateurs? Que contiendra le garde-manger des baleines, des phoques et des oiseaux au cours des prochaines années?

Effectuée chaque été depuis 2009, cette étude apportera des réponses à ces nombreuses questions. Nous comprendrons mieux pourquoi les baleines, les phoques et certaines espèces d'oiseaux viennent à des périodes précises de l'année.

Certaines espèces sont menacées, protégeons-les !

Partout sur Terre, des espèces sauvages sont menacées par les activités humaines. Grâce aux efforts de protection, certaines espèces se sont rétablies ou sont en voie de l'être, comme le Faucon pèlerin. D'autres, comme le béluga et la baleine bleue, ont encore besoin de notre aide.



Les bélugas du Saint-Laurent étaient entre 7800 et 10 000 vers le milieu du 19^e siècle. Responsable du déclin de la population, la chasse a été interdite en 1979. Depuis les années 1980, la population compte environ 1100 bélugas. Cet état stable est signe que d'autres facteurs peuvent nuire à son rétablissement, c'est pourquoi la population du Saint-Laurent a le statut d'espèce menacée.

La baleine bleue, le plus gros animal de la planète, est en voie de disparition. Malgré l'arrêt de la chasse, la population de l'Atlantique Nord ne compte que 250 à 300 baleines en âge de se reproduire et quelques baleineaux. On estime qu'une dizaine d'entre elles fréquentent à l'occasion l'estuaire maritime du Saint-Laurent.

Au parc marin du Saguenay-Saint-Laurent, les espèces de baleine menacées ou en voie de disparition bénéficient d'une protection accrue. Protégeons-les en respectant l'environnement et la réglementation sur l'approche des mammifères marins.

Le zonage

Utilisé dans les aires marines de conservation comme dans les parcs terrestres, le zonage permet de réserver des secteurs à la pratique de certaines activités pour favoriser l'utilisation durable de l'aire protégée.

Les zones de préservation intégrale sont destinées à la protection d'habitats et d'espèces fragiles. À titre d'exemple, le pourtour de l'île aux Fraises est une zone de préservation intégrale car il s'agit d'un lieu de repos pour les phoques et d'une aire d'alimentation pour les oiseaux. Lieu privilégié par les bélugas pour l'élevage des jeunes, la reproduction et le repos, la baie

Sainte-Marguerite est elle aussi une zone de préservation intégrale.

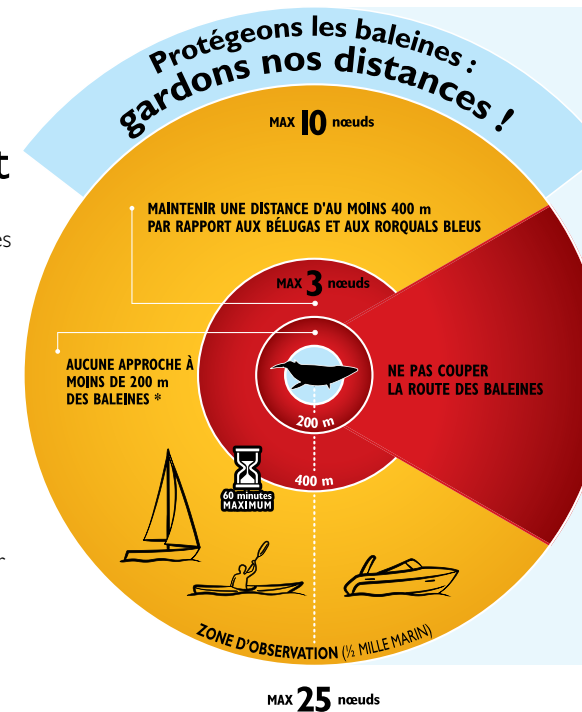
Le règlement de zonage sera bientôt en vigueur. Les navigateurs, chasseurs, pêcheurs, kayakistes et autres utilisateurs sont donc invités à éviter les zones de préservation intégrale.

Catégories de zone	Activités autorisées
Préservation intégrale : 3 % du parc	Recherche scientifique sous certaines conditions
Protection spécifique : 42 % du parc	Navigation, excursion en mer; plongée sous-marine, recherche scientifique
Protection générale : 19 % du parc	Navigation, excursion en mer; plongée sous-marine, recherche scientifique ainsi que la chasse et la pêche récréatives
Utilisation générale : 36 % du parc	Navigation, excursion en mer; plongée sous-marine, recherche scientifique, chasse et pêche récréatives ainsi que la pêche commerciale sous certaines conditions.

Le règlement sur les activités en mer dans le parc marin du Saguenay-Saint-Laurent

Élaboré en collaboration avec les entreprises d'excursion en mer, le règlement encadre les activités pratiquées dans le parc marin. Il indique la vitesse maximale de navigation permise sur l'ensemble du parc marin, ainsi que les distances et les vitesses à respecter en présence de mammifères marins (voir le schéma ci-contre). Toute personne naviguant dans le parc marin est tenue de s'y conformer.

Les capitaines et les guides de kayak de mer des entreprises détentrices d'un permis d'excursions en mer doivent suivre avec succès une formation sur le règlement offerte par Parcs Canada.



Distance

½ mille marin = 926 mètres

Vitesse

3 nœuds = 5,56 km/h = 3,45 mi/h
 10 nœuds = 18,52 km/h = 11,50 mi/h
 25 nœuds = 46,30 km/h = 28,70 mi/h

En cas de disparité, le texte du règlement prévaut sur les informations données dans ce guide.

* Dans certaines conditions, les détenteurs de permis d'entreprise d'excursion en mer (croisière aux baleines) peuvent s'approcher à 100 m d'une baleine autre que le béluga ou le rorqual bleu.



Vivez l'expérience en mer !

Que vous ayez le goût de l'aventure ou d'une douce balade sur l'eau, vous serez comblé. Choisissez le type d'embarcation et d'excursion qui vous convient et laissez-vous surprendre par la grande nature. Chaque sortie en mer est unique!



Pour vous aider à choisir

La flotte des entreprises d'excursion en mer comprend plusieurs types d'embarcation aux dimensions variées. Informez-vous auprès des fournisseurs de service d'excursion en mer pour déterminer le produit qui répond le mieux à vos besoins.

Une excursion guidée

Les capitaines et guides d'excursion en mer connaissent bien le milieu marin. Ils pourront vous transmettre leurs connaissances et répondre à vos questions.

Peu importe le type de bateau que vous choisirez, votre capitaine respectera la vitesse maximale et maintiendra ses distances vis-à-vis des baleines. Cependant, il peut arriver qu'une baleine émerge de manière inattendue près de l'embarcation d'excursion. Votre capitaine saura comment réagir dans ces circonstances. Lors d'une excursion en kayak de mer, votre guide vous aidera à respecter vos distances et à naviguer en toute sécurité. Laissez-vous guider...

Quoi apporter ?

Même en plein été, il fait plus froid en mer que sur la terre. Il est recommandé de porter des vêtements chauds et confortables.

En bateau, nous vous suggérons :

- Pantalons longs et chaussures fermées
- Chapeau, gants et foulard
- Coupe-vent ou imperméable
- Écran solaire et lunettes de soleil
- Appareil photo
- Jumelles

Pour une sortie non guidée en kayak, nous vous suggérons :

- Table des marées
- Appareil radio VHF
- Vêtements isothermiques et de rechange
- Carte marine
- Nourriture et eau
- D'aviser une personne responsable de votre plan de route

Une visite chez les baleines

L'été, le parc marin du Saguenay-Saint-Laurent est un garde-manger géant et naturel. Les baleines, les phoques et les oiseaux que vous apercevrez ont, pour la plupart, parcouru des milliers de kilomètres pour venir s'alimenter ici. Ces animaux sauvages consacrent une grande partie de leur temps à se nourrir et à se reposer. Vous avez le privilège de les observer dans leur habitat et d'apprécier leur comportement naturel.



Des entreprises d'excursion en mer, Parcs Québec, Parcs Canada et le Groupe de recherche et d'éducation sur les mammifères marins (GREMM) se sont unis pour former l'Alliance Éco-Baleine. L'objectif : assurer la pratique responsable et le développement durable de l'observation de baleines dans le parc marin.

Les entreprises membres ont adopté une chartre qui expose leurs engagements au sein de l'alliance. Elle est affichée dans les locaux des membres et sur www.eco-baleine.ca. Prenez le temps de la lire et appuyez le respect des engagements.

Six mois d'émerveillement

Au fil des saisons, le paysage change et vous offre un nouveau spectacle. En mai et juin, on observe des oiseaux en grand nombre et les premières baleines migratrices de l'année sont de retour. En juillet, août et septembre, plusieurs espèces de baleines migratrices sont présentes et en plus grand nombre. Des phoques et des oiseaux de mer sont aussi au rendez-vous. En septembre et en octobre, la nature revêt ses magnifiques couleurs d'automne et de nombreux oiseaux survolent la région.

Saviez-vous que...

Les rorquals sont des baleines. Quatre espèces de rorqual fréquentent le parc marin : le rorqual bleu (baleine bleue), le rorqual à bosse (baleine à bosse), le petit rorqual et le rorqual commun.

Le béluga et le phoque commun sont les seuls mammifères marins qui vivent toute l'année dans l'estuaire du Saint-Laurent.

Savez-vous les reconnaître?



Expérience en bateau



Croisières AML		Croisières Charlevoix inc. (Groupe Dufour)	
800 563-4643	croisieresaml.com	866 638-1483	baleines.ca
Croisières AML, une expérience nature exceptionnelle en compagnie de guides-naturalistes bilingues certifiés qui vous transmettront toute leur passion pour les mammifères marins!		Situé à 25 minutes de La Malbaie, Saint-Siméon est votre point d'embarquement pour observer les baleines au cœur du parc marin. Choix de navire ou pneumatiques.	
Tadoussac, Baie-Sainte-Catherine, L'Anse-Saint-Jean, Rivière-du-Loup		Saint-Siméon	
Croisières Groupe Dufour		Croisière Personnalisée Saguenay	
800 463-5250	dufour.ca	418 608-8058 ou 418 272-2739	croisieresaguenay.ca
Le Groupe Dufour vous invite à découvrir ses fabuleuses croisières aux baleines avec guides-naturalistes expérimentés. Plusieurs départs par jour, de mai à octobre. Seules nos croisières vous offrent le service 5 cœurs, garantie d'un moment inoubliable.		Croisières personnalisées haut de gamme et contemplatives vous assurant de vivre une expérience intime, distinctive et enrichissante sur le majestueux fjord du Saguenay. Une parenthèse de bonheur...	
Tadoussac et Baie-Sainte-Catherine		L'Anse-Saint-Jean	
Croisières 2001		Les Croisières du Fjord	
800 694-5489	croisieres2001.com	800 363-7248	croisieremarjolaine.com
Pour une palpitante croisière de 3 heures avec une ambiance chaleureuse vous pourrez observer les mammifères marins et faire une incursion dans le fjord du Saguenay. Caméra vidéo sous-marine pour observer les fonds marins.		À bord du bateau-mouche, découvrez les secteurs les plus spectaculaires du fjord du Saguenay. Voyez les caps Éternité et Trinité avec la statue de la Vierge. Vivez un moment de recueillement lors de l'Ave Maria!	
Tadoussac et Baie-Sainte-Catherine		Chicoutimi, Sainte-Rose-du-Nord, La Baie, Baie-Éternité, L'Anse-Saint-Jean, Saint-Félix d'Otis et Tadoussac	
Société Duvetnor			
877 867-1660	ileauxlievres.com , pharedupot.com		
Croisières autour des îles du Saint-Laurent (avec ou sans débarquement); séjours dans les îles en auberge, en maisonnette ou en camping. Grande diversité d'oiseaux marins (avant la fin juillet), paysages, notes fascinantes sur l'histoire maritime (contrebande, comptoir maritime, etc.). Excursions commentées et instructives.			
Rivière-du-Loup			

Votre sécurité : votre responsabilité

Les activités en plein air peuvent comporter certains risques. Vous devez vous assurer de posséder les compétences et habiletés requises à la pratique de l'activité choisie. Il est important de connaître les risques inhérents à cette activité, de respecter vos capacités et de disposer des équipements appropriés.



Expérience en pneumatique



Croisières AML 800 563-4643 croisieresaml.com	Croisières Essipit 888 868-6666 essipit.com
Croisières AML, une expérience nature exceptionnelle en compagnie de guides-naturalistes bilingues certifiés qui vous transmettront toute leur passion pour les mammifères marins!	Excursion aux baleines exaltante en embarcation pneumatique sécuritaire à partir des Bergeronnes. D'une durée de 2 heures, soyez à l'affût d'une rencontre à couper le souffle. Kue! Bienvenue!
Tadoussac, Baie-Sainte-Catherine	Les Bergeronnes
Croisières Groupe Dufour / Croisières Charlevoix 800 463-5250 / 866 638-1483 dufour.ca / baleines.ca	Croisières Neptune 418 232-6716 / 877 7NEPTUNE croisieresneptune.net
Le Groupe Dufour vous invite à découvrir ses fabuleuses croisières aux baleines avec guides-naturalistes expérimentés. Plusieurs départs tous les jours, de mai à octobre. Seules nos croisières vous offrent le service 5 cœurs, garantie d'un moment inoubliable.	Les Croisières Neptune vous proposent des croisières aux baleines au ras des flots, dans des bateaux pneumatiques (Zodiac) modernes et sécuritaires, une façon à la fois rapide, discrète et agréable de naviguer.
Tadoussac, Baie-Sainte-Catherine, Saint-Siméon	Les Bergeronnes, Les Escoumins
Les Écumeurs du Saint-Laurent 888 817-9999 lesecumeurs.com	Les Pionniers des baleines 866 501-8725 croisierebaleine.ca
Les Écumeurs du Saint-Laurent vous invitent à découvrir le monde fascinant des baleines à bord de nos pneumatiques, accompagnés de nos capitaines passionnés.	Une excursion permettant de respirer l'air de la mer et d'observer les baleines à bord de grands zodiacs modernes et confortables offrant beaucoup d'espace pour un safari-photo. Zodiacs équipés de moteurs silencieux, sans fumée ni odeur.
Les Escoumins	Pour connaître les lieux d'embarquement : 866 501-8725
Otis excursions 418 235-4197 / 418 235-4537 otisexcursions.com	Parc national du Fjord-du-Saguenay 800 665-6527 parcsquebec.com
Venez faire une croisière intime afin d'observer les baleines et autres mammifères marins à bord de nos pneumatiques silencieux et écologiques de 12 passagers.	Prenez place à bord du pneumatique d'OrganisAction : Le Québec Hors Circuits pour vivre un périple inoubliable et découvrir les particularités du fjord. En compagnie du capitaine-naturaliste, faites une incursion dans un écosystème d'une diversité unique au monde.
Tadoussac	Baie-Éternité

Expérience en kayak de mer

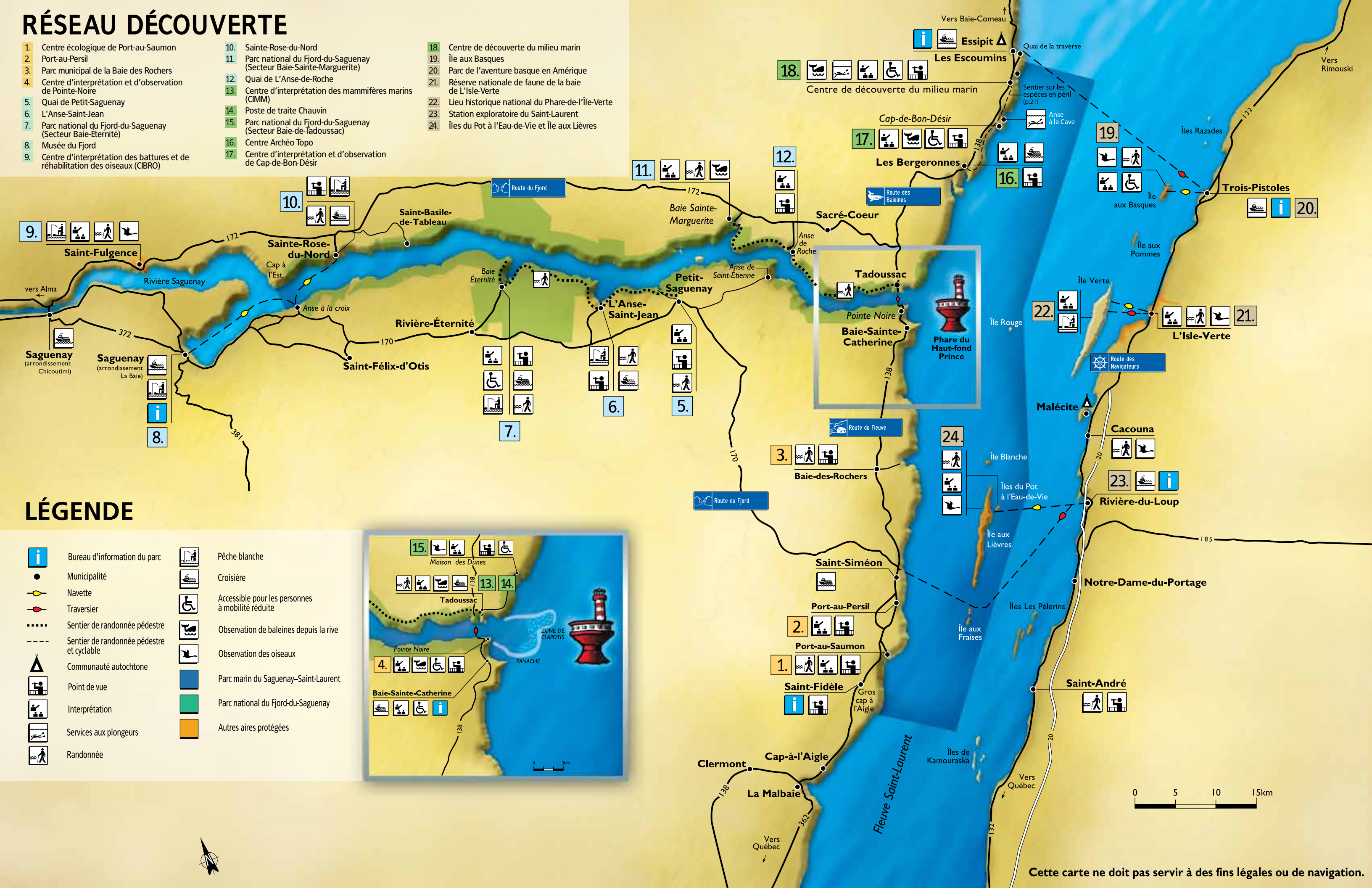


Azimut Aventure 418 237-4477 azimutaventure.com	Centre de vacances – Ferme 5 étoiles 877 236-4551 ferme5etoiles.com
Payagez au rythme des marées et découvrez les étonnantes falaises du fjord du Saguenay. Vous pourriez être surpris par un phoque ou un petit rorqual. Expéditions guidées de quelques heures à plusieurs jours.	Découvrez en kayak de mer la beauté du fjord du Saguenay avec ses montagnes escarpées, ses bélugas et ses richesses naturelles. Sorties guidées et location de kayaks.
Tadoussac, Baie-Sainte-Catherine	L'Anse-de-Roche
Excursions Fanons 418 233-2846 excursionsfanons.com	Fjord en Kayak 866 725-2925 fjord-en-kayak.ca
Notre expérience du fleuve nous permet de bien orienter les excursions en kayak de mer. Nos guides et notre pneumatique sont là pour vous assurer une randonnée sécuritaire et agréable.	Laissez-vous guider pour une excursion en famille ou entre adultes (2 h, 3 h ou 1 journée), ou pour une expédition de 2 à 5 jours. Lauréat National OR aux Grands Prix du tourisme québécois, en 2002 et 2010.
Les Escoumins	L'Anse-Saint-Jean
Katabatik – Aventure dans Charlevoix 800 453-4850 / 418 665-2332 katabatik.ca	Kayak du Paradis 418 232-1027 campingparadismarin.com
La côte charlevoisienne à découvrir, excursions d'une demi-journée à 3 jours, observation des oiseaux et des mammifères marins, kayak hivernal, ouvert de mars à octobre.	Tours guidés axés sur la sécurité et la découverte de la nature. Ce sport d'aventure vous donne l'impression que la faune sauvage est à portée de la main!
Baie-des-Rochers, Cap-à-l'Aigle, Baie-Saint-Paul	Les Bergeronnes
Mer et Monde Écotours 866 637-6663 meretmonde.ca	Parc national du Fjord-du-Saguenay 800 665-6527 parcsquebec.com
En petit groupe (maximum 8 pers.) et encadré par un guide professionnel, payagez le Saint-Laurent en kayak de mer à la découverte des mammifères marins.	Explorez les plus beaux tronçons du fjord avec les guides-naturalistes d'OrganisAction : Le Québec Hors Circuits! Au programme : le fjord et ses parois vertigineuses au rythme des participants... et des marées!
Tadoussac, Les Bergeronnes	Baie-Éternité



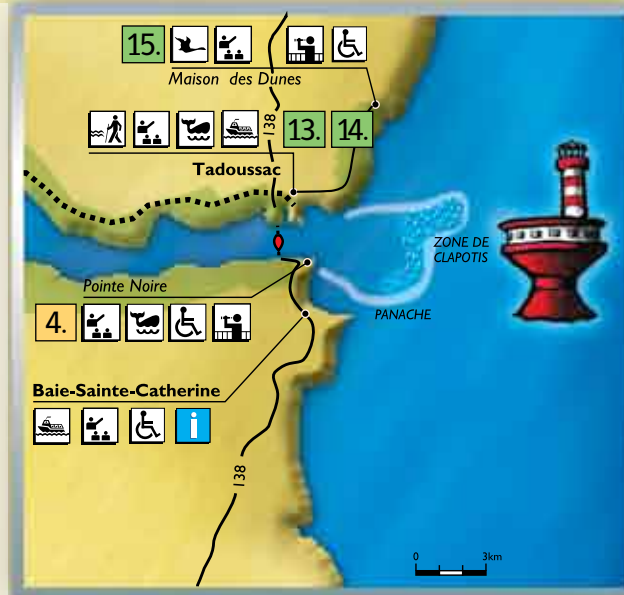
RÉSEAU DÉCOUVERTE

- | | | |
|--|---|---|
| 1. Centre écologique de Port-au-Saumon | 10. Sainte-Rose-du-Nord | 18. Centre de découverte du milieu marin |
| 2. Port-au-Persil | 11. Parc national du Fjord-du-Saguenay (Secteur Baie-Sainte-Marguerite) | 19. Île aux Basques |
| 3. Parc municipal de la Baie des Rochers | 12. Quai de L'Anse-de-Roche | 20. Parc de l'aventure basque en Amérique |
| 4. Centre d'interprétation et d'observation de Pointe-Noire | 13. Centre d'interprétation des mammifères marins (CIMM) | 21. Réserve nationale de faune de la baie de L'Isle-Verte |
| 5. Quai de Petit-Saguenay | 14. Poste de traite Chauvin | 22. Lieu historique national du Phare-de-l'Île-Verte |
| 6. L'Anse-Saint-Jean | 15. Parc national du Fjord-du-Saguenay (Secteur Baie-de-Tadoussac) | 23. Station exploratoire du Saint-Laurent |
| 7. Parc national du Fjord-du-Saguenay (Secteur Baie-Éternité) | 16. Centre Archéo Topo | 24. Îles du Pot à l'Eau-de-Vie et Île aux Lièvres |
| 8. Musée du Fjord | 17. Centre d'interprétation et d'observation de Cap-de-Bon-Désir | |
| 9. Centre d'interprétation des battures et de réhabilitation des oiseaux (CIBRO) | | |



LÉGENDE

- | | | | |
|--|---|--|--|
| | Bureau d'information du parc | | Pêche blanche |
| | Municipalité | | Croisière |
| | Navette | | Accessible pour les personnes à mobilité réduite |
| | Traversier | | Observation de baleines depuis la rive |
| | Sentier de randonnée pédestre | | Observation des oiseaux |
| | Sentier de randonnée pédestre et cyclable | | Parc marin du Saguenay-Saint-Laurent |
| | Communauté autochtone | | Parc national du Fjord-du-Saguenay |
| | Point de vue | | Autres aires protégées |
| | Interprétation | | |
| | Services aux plongeurs | | |
| | Randonnée | | |



Cette carte ne doit pas servir à des fins légales ou de navigation.

À ne pas manquer

Plongez pour la bonne cause : participez au Plonge-eau-thon !

Du 18 au 21 mai

Un événement pour amasser des fonds pour les soins médicaux donnés aux enfants du Québec. Les plongeurs sont invités à contacter Plongée Aventure Québec pour s'inscrire. Les frais de participation seront remis à Opération Enfant Soleil.

Pour louer l'équipement de plongée ou pour être accompagné par un plongeur expérimenté, informez-vous à la base de plongée au 418 233-4025.

Rendez-vous au Centre de découverte du milieu marin*.

Parcs Canada est fier de s'associer à Plongée Aventure Québec pour appuyer Opération Enfant Soleil.

Les soirs de pleine lune... On JAZZ sous la lune!

Les 7 juillet, 28 juillet et 2 septembre

Un événement unique au Québec où le fleuve et ses baleines cèdent tranquillement la place à Dame Lune et son ruban argenté pour servir de décor à un concert en plein air aux accents jazz.

Les concerts ont lieu à l'amphithéâtre extérieur du Centre de découverte du milieu marin* (à l'intérieur en cas de mauvais temps).

Réservez au 418 232-6653.

Une présentation de l'Odyssée artistique, en partenariat avec Parcs Canada, la municipalité des Escoumins et le Centre local de développement Haute-Côte-Nord.

Août, c'est le mois de l'archéologie!

Du 1^{er} au 31 août

Partout au Québec pendant le mois d'août, une foule d'activités liées à l'archéologie vous sont offertes dans des lieux membres du réseau Archéo-Québec.

Tout près du parc marin, le Centre Archéo Topo vous offre de partir en randonnée en compagnie d'un guide-archéologue, à la découverte des sites archéologiques des Bergeronnes.

L'atelier de simulation de fouilles archéologiques fait vivre aux enfants une expérience unique. Ils découvrent des pointes de flèche, pipes, tessons de poterie et autres artefacts.

Bon mois de l'archéo! Pour de plus amples renseignements :
1 877 bonjour ou 1 877 266-5687
Centre Archéo Topo : 418 232-6286

Festival marin des Escoumins 2012 5^e édition

Les 1^{er} et 2 septembre

En cette fin de semaine de la fête du Travail, émerveillez-vous devant la beauté des paysages sous-marins du Saint-Laurent. Assistez à des projections de films et voyez en direct les images filmées par les plongeurs lors d'une plongée de nuit : la vie marine vous éblouira!

Soumettez une photo ou votez pour votre photo préférée au concours de photographie. Les plongeurs sont invités à participer à la chasse aux trésors sous-marine.

Rendez-vous au Centre de découverte du milieu marin*.
Pour information : 418 233-2766, poste 26.

Une réalisation de la municipalité des Escoumins, la Corporation de développement des Escoumins, la Fédération québécoise des activités subaquatiques, Explos-Nature et Parcs Canada.

*Le Centre de découverte du milieu marin est situé au 41, rue des Pilotes, Les Escoumins. Tél. : 418 233-4414.

Besoin de renseignements sur le parc marin?

Rendez-vous à l'un de ces bureaux d'information :

La Malbaie (secteur Saint-Fidèle)
Poste d'accueil
2820, boul. Malcom-Fraser
418 434-2299

Trois-Pistoles
Bureau d'information touristique
51, route 132 Ouest
418 851-3698

Rivière-du-Loup
Bureau d'information touristique
189, boulevard de l'Hôtel-de-Ville
418 862-1981

Les Escoumins
Bureau d'accueil touristique
154, route 138
418 233-2663

Baie-Sainte-Catherine
Quai de Baie-Sainte-Catherine
151, route 138

Abonnez-vous à l'infolettre
L'infolettre vous permettra d'en savoir plus sur le parc marin et d'être informé sur les projets réalisés par l'équipe du parc et ses partenaires. Elle vous sera envoyée quatre fois l'an. Rendez-vous sur notre site web pour vous abonner : parcmarin.qc.ca.



31

Parcs Canada, Parcs Québec et leurs partenaires vous proposent de vivre une expérience unique!

Découvrez les richesses naturelles et culturelles du parc marin du Saguenay-Saint-Laurent. Choisissez parmi toute une gamme d'expériences: la visite de centres d'interprétation et de territoires protégés, les excursions en kayak ou en bateau, la randonnée sur les sentiers pédestres et cyclables, ou encore l'observation des mammifères marins et des oiseaux à partir de la rive.

RÉSEAU
DÉCOUVERTE



12



28



29



30



32



33



34



13



1



CENTRE ÉCOLOGIQUE DE PORT-AU-SAUMON

3330, boul. Malcolm-Fraser (route 138) La Malbaie (secteur Saint-Fidèle)

Tél. : 418 434-2209 / 1 877 434-2209 cepas.qc.ca

Visite des sentiers
25 juin au 16 août

Visite longue : 10 h et 14 h
Adulte : 8 \$
Enfant (5 à 12 ans) : 5 \$
Enfant (5 ans et -) : gratuit

Visite courte : 10 h, 11 h, 14 h et 15 h
Adulte : 5 \$
Enfant (5 à 12 ans) : 3 \$

Location de chalet
Juin à août, 100 \$ par jour, minimum 3 jours

Le centre écologique de Port-au-Saumon vous invite à découvrir l'estuaire moyen du Saint-Laurent en parcourant un sentier unique avec un guide-interprète chevronné. Le centre écologique fait partie du patrimoine de Charlevoix. Depuis plus de 40 ans, on peut y découvrir un site exceptionnel préservé de façon intégrale.

Découvrez différents écosystèmes marins et forestiers; explorez une faille et une chute de 15 mètres; observez et manipulez divers organismes marins.



2



PORT-AU-PERSIL

555, chemin de Port-au-Persil Saint-Siméon

Tél. : 418 620-5010

Horaire
Tout l'été

Tarif
Gratuit

Havre de quiétude où l'on vit au rythme des marées, Port-au-Persil fait partie de l'Association des plus beaux villages du Québec. Découvert par Samuel de Champlain, ce hameau a inspiré plusieurs artistes. La route panoramique vous mène au pavillon d'accueil qui vous offre un abri, de l'information et une rampe de mise à l'eau pour le kayak adjacente au quai.

Profitez des sentiers de randonnée et des aires de pique-nique pour humer l'air du large et vous laisser charmer par le paysage.



5



QUAI DE PETIT-SAGUENAY

107, rue du Quai Petit-Saguenay

Tél. : 418 272-2323 petit-saguenay.com

Horaire
Début mai à la mi-octobre

Information touristique
61, rue Dumas Petit-Saguenay

Tél. : 418 272-3219

Tarifs
L'accès au site est gratuit

L'un des plus beaux points de vue sur le fjord, le quai de Petit-Saguenay inspire peintres et photographes avec son décor féérique et ses couchers de soleil magiques. Cette véritable œuvre d'art naturelle est le point de départ pour arpenter le sentier Les Caps qui offre des panoramas spectaculaires sur le fjord. Venez pique-niquer en famille, taquiner la truite de mer ou visiter sa petite boutique d'artisanat installée dans un béluga géant.

Le quai de Petit-Saguenay, c'est une halte obligatoire sur le fjord du Saguenay pour découvrir le parc marin et le ravissant village de Petit-Saguenay.



6



L'ANSE-SAINT-JEAN

Information touristique
Municipalité de L'Anse-Saint-Jean
3, rue du Couvent L'Anse-Saint-Jean

Tél. : 418-272-2633 lanse-saint-jean.ca

Kiosque touristique
Fin juin à la mi-septembre
Tous les jours

Tél. : 418 272-2974

Lové dans le creux d'une magnifique vallée, niché dans une baie naturelle au bord du parc marin du Saguenay-Saint-Laurent, L'Anse-Saint-Jean étale ses charmes autour d'un pont couvert et entre les caps du majestueux fjord du Saguenay, d'où l'on peut admirer un paysage grandiose et harmonieux.

Le village offre de nombreux services, un port de plaisance, du kayak de mer, des excursions en bateau, et des sentiers de courte et longue randonnée pédestre.



3



PARC MUNICIPAL DE LA BAIE-DES-ROCHERS

Baie-des-Rochers Saint-Siméon

Municipalité de Saint-Siméon
Tél. : 418 620-5010

Parcourez les sentiers pédestres balisés et accédez aux aires de pique-nique pour profiter du décor enchanteur et de superbes points de vue. Bordée de collines, la baie des Rochers offre un abri naturel aux oiseaux qui vivent le long du Saint-Laurent et à de nombreux animaux marins. La rampe de mise à l'eau permet aux kayakistes d'accéder au fleuve.



4



CENTRE D'INTERPRÉTATION ET D'OBSERVATION DE POINTE-NOIRE

141, route 138 (à 1 minute de la traverse Tadoussac-Baie-Sainte-Catherine) Baie-Sainte-Catherine

Tél. : 418 237-4383 / 418 235-4703 (Hors saison) parcsCanada.gc.ca

Horaire
23 juin au 3 septembre, Tous les jours : 10 h à 17 h
4 septembre au 8 octobre (incl.), Vendredi, samedi, dimanche, 10 h à 17 h

Tarifs
Adulte (16 à 64 ans) : 5,80 \$
Aîné (65 ans et +): 4,90 \$
Jeune (6 à 15 ans) : 2,90 \$
Famille: 14,70 \$

Laissez-vous charmer par la beauté du paysage, admirez les falaises escarpées du fjord du Saguenay et observez le rythme de la marée. Ce centre vous offre un des meilleurs points de vue pour observer les bélugas à partir de la rive. Visitez la station de feux d'alignement qui, encore de nos jours, guide les marins à l'embouchure du Saguenay.

Les enfants jouent aux Xplorateurs. Informez-vous à l'accueil.

Visitez trois sites de Parcs Canada le même jour ! Pour 2 \$ de plus par adulte, visitez le Centre d'interprétation et d'observation de Cap-de-Bon-Désir et le Centre de découverte du milieu marin.



7



SECTEUR DE LA BAIE-ÉTERNITÉ

91, rue Notre-Dame Rivière-Éternité

Tél. : 1 800 665-6527 / 418 272-1556 parcsquebec.com

Horaire
18 mai au 22 juin : Tous les jours : 9 h à 16 h,

23 juin au 19 août : Tous les jours : 8 h 30 à 20 h
20 août au 1^{er} septembre
Tous les jours : 9 h à 16 h

Tarif
Tarification d'accès applicable

Niché au creux de falaises vertigineuses, ce secteur offre une impressionnante diversité d'activités sur terre comme sur mer. Aux sorties nautiques en croisière, zodiac ou kayak de mer, s'ajoutent un vaste réseau de sentiers pédestres. Côté hébergement, campings, chalets et refuges pourront vous accueillir pour la nuit.

Sur les eaux de la baie Éternité, replongez-vous dans l'univers des coureurs des bois durant l'activité « Un commis voyageur à l'époque du rabaska ».



8



MUSÉE DU FJORD

3346, boul. de la Grande-Baie Sud Saguenay (arr. La Baie)

Tél. : 418 697-5077 / 1 866 697-5077 museedufjord.com museevirtuel.ca/exhibitions/fjord

Horaire
Ouvert toute l'année
23 juin au 3 septembre
Tous les jours : 9 h à 16 h 30
4 septembre au 22 juin
Mardi au vendredi : 9 h à 16 h 30
Samedi, dimanche et jours fériés, 13 h à 17 h

Tarifs
Adulte : 15 \$, Aîné : 11,50 \$
Étudiant (18 ans et +): 11 \$
Enfant (6 à 17 ans): 8,50 \$
Enfant (moins de 5 ans): Gratuit
Famille (2 ad., 2 enfants) : 35 \$
Famille (2 ad., 1 enfant) : 30 \$
Groupe 10 et plus : 13,50 \$

Complètement réinventé, le Musée du Fjord vous convie à explorer l'univers captivant du fjord du Saguenay. Découvrez la face cachée du fjord et de ses habitants : touchez des étoiles de mer, des oursins et des concombres de mer peuplant le bassin de manipulation; l'aquarium géant vous transporte dans les profondeurs du Saguenay avec ses poissons fascinants.

Vivez une aventure immersive en 3D grâce au spectacle multimédia sur les splendeurs du fjord et de sa biodiversité. Le Musée vulgarise pour vous les sciences et l'histoire de manière amusante par ses expositions variées et ses excursions interactives à l'extérieur.



39



40



41



46



47



48



CENTRE D'INTERPRÉTATION DES BATTURES ET DE RÉHABILITATION DES OISEAUX (CIBRO)

100, rue du Cap-des-Roches
Saint-Fulgence

Tél. : 418 674-2425
cibro.ca

Horaire
Haute saison (Hs)
30 juin au 26 août
Tous les jours : 8 h 30 à 17 h

Basse saison (Bs)
19 mai au 29 juin,
et 27 août au 8 octobre
Samedi et dimanche :
9 h à 16 h
Ouvert sur réservation
pour groupe de plus de 10

Tarifs (Hs) / (Bs)
Adulte : 10 \$ / 8 \$
Aîné (65 ans et plus) :
7,50 \$ / 6 \$
Étudiant (13 à 18 ans) :
7,50 \$ / 6 \$
Enfant (5 à 12 ans) : 5 \$ / 4 \$
Famille (2 adultes, 3 enfants) :
30 \$ / 24 \$
Moins 10 % pour les groupes
de plus de 30.

Reconnu pour la diversité de ses attraits et la qualité de son accueil, le CIBRO vous offre la chance de vivre une expérience inoubliable en compagnie d'oiseaux. Le CIBRO est un site d'observation et de soins aux rapaces et autres oiseaux sauvages.

Chouette et Faucon : une animation interactive sur les adaptations des oiseaux de proie. Contactez-nous pour plus de renseignements.



SAINTE-ROSE-DU-NORD

Municipalité de Sainte-Rose-du-Nord
126, rue de la Descente-des-Femmes
Sainte-Rose-du-Nord

Tél. : 418 675-2250
ste-rosedunord.qc.ca

Corporation nautique du quai de Sainte-Rose-du-Nord

De mai à octobre
Tél. : 418 675-2250

Musée de la nature
199, rue de la Montagne
Sainte-Rose-du-Nord

Ouvert toute l'année
Tél. : 418 675-2348

Les Croisières du Fjord

De mai à octobre
Tél. : 418 543-7630
1 800 363-7248

La « Perle du Fjord » nichée entre les caps au milieu d'une vallée, vous offre des kilomètres de sentiers donnant accès aux plus belles fenêtres panoramiques sur le fjord.

Porte d'entrée du parc marin sur la rive nord du Saguenay, Sainte-Rose-du-Nord vous invite à connaître ses secrets. Rendez-vous au bureau d'information touristique, à la halte nautique pour les plaisanciers, au pavillon d'accueil pour les croisiéristes et autres amateurs d'activités nautiques.



CENTRE D'INTERPRÉTATION DES MAMMIFÈRES MARINS (CIMM)

108, rue de la Cale-Sèche
Tadoussac

Tél. : 418 235-4701
gremm.org
baleinesendirect.net

Horaire
14 mai au 10 juin :
12 h à 17 h
11 juin au 17 juin :
9 h à 18 h
18 juin au 23 septembre :
9 h à 20 h
24 septembre au
21 octobre : 11 h à 18 h

Tarifs
Adulte : 12 \$
Enfant accompagné :
(17 ans et -) : gratuit
Aîné : 11 \$
Les taxes sont incluses.
Tarifs spéciaux
pour groupes

Rencontrez un cachalot de 13 m, explorez l'univers des baleines. Vidéos inédits, univers sonore, jeux et collection de squelettes, film exclusif (salle climatisée) : une expérience incontournable et complémentaire aux excursions. Les spécialistes sur place répondront à vos questions. Vos achats à la boutique contribueront à aider les baleines.

Nouveau! Jardin de la grève : flore de la Côte-Nord et 5 sculptures de bélugas. Arpentez un rorqual bleu grandeur nature.



POSTE DE TRAITE CHAUVIN

157, rue du Bord-de-l'Eau
Tadoussac

Tél. : 418 235-4657

Horaire
De juin à octobre

Tarif
Adultes : 4 \$
Âge d'or : 3 \$
Enfants et étudiants : 2,50 \$
Gratuit pour les
moins de 6 ans

Le poste de traite, à la rencontre de l'Histoire! Fondé par Pierre de Chauvin de Tonnetuit en 1600, le poste de traite de Tadoussac participe à la naissance de la Nouvelle-France. Dans ce lieu d'échanges, Amérindiens et Européens ont non seulement fait du troc de marchandises mais ils ont aussi partagé des connaissances et des valeurs.

Découvrez l'histoire à travers la reconstitution de ce lieu emblématique qui accueille encore aujourd'hui des gens d'ici et d'ailleurs.



SECTEUR DE LA BAIE-SAINTE-MARGUERITE

1121, route 172 Nord
Sacré-Cœur

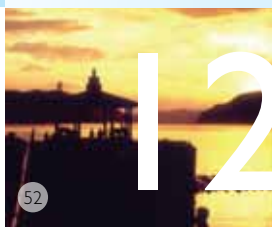
Tél. : 1 800 665-6527
418 236-1132
parcsquebec.com

Horaire
18 mai au 22 juin :
tous les jours : 9 h à 16 h
23 juin au 1^{er} septembre :
tous les jours : 9 h à 18 h
2 sept au 8 octobre :
tous les jours : 9 h à 16 h

Tarif
Tarification d'accès
applicable

Que vous soyez en séjour de camping ou simplement de passage pour un pique-nique, l'attrait principal de ce secteur est sans conteste l'observation des bélugas à partir de la rive. Cette petite baleine blanche et l'histoire du secteur sont aussi à l'honneur dans l'exposition du centre de découverte et de services.

L'activité « La halte du béluga » est offerte tous les après-midi d'été. Avec un garde-parc, découvrez l'univers fascinant de cette espèce protégée.



QUAI DE L'ANSE-DE-ROCHE

346, ch. de l'Anse de Roche
(accès par la route 172)
Sacré-Cœur

Horaire
Du début juin
à la fin septembre
Tous les jours : 11 h à 22 h

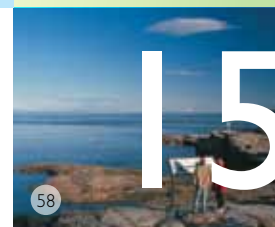
Tarifs
Rampe de mise à l'eau :
Bateau : 8,50 \$
Kayak : 4,50 \$

Places à la marina
sur réservation
Emplacements disponibles
occasionnellement pour
voiliers ou croiseurs :
418 236-4325
ansederoche@gmail.com

2 mouillages permanents
aussi disponibles

À 12 milles nautiques de Tadoussac dans le fjord du Saguenay et à moins de dix kilomètres de la municipalité de Sacré-Cœur se trouve un port de mer qui offre une fenêtre unique sur le parc marin du Saguenay-Saint-Laurent. Des paysages inoubliables et différentes activités terrestres et maritimes possibles.

Paysages uniques, couchers de soleil majestueux, randonnées en kayak, pergola, aire d'interprétation et de pique-nique vous y attendent.



SECTEUR DE LA BAIE-DE-TADOUSSAC

750, ch. du Moulin-à-Baude
Tadoussac

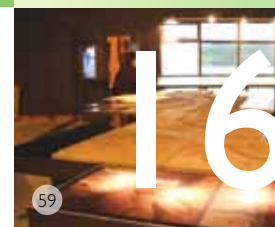
Tél. : 1 800 665-6527
418 235-4238
parcsquebec.com

Horaire
7 au 21 juin :
Samedi et dimanche :
10 h à 17 h
22 juin au 3 septembre :
Du jeudi au lundi de
10 h à 17 h
4 septembre au 8 octobre :
Du jeudi au lundi de
13 h 30 à 20 h 30

Tarif
Tarification d'accès
applicable

Ce secteur vous offre un panorama exceptionnel sur l'immensité maritime. L'héritage du dernier grand glacier a contribué à l'édification de deux terrasses marines appelées localement « dunes ». Découvrez ces vestiges de l'époque glaciaire que des milliers d'oiseaux survolent chaque automne pour échapper à l'hiver.

À la confluence du fjord et de l'estuaire, la pointe de l'Islet est un lieu privilégié pour l'observation des mammifères marins à partir de la rive.



CENTRE ARCHÉO TOPO

498, rue de la mer
Les Bergeronnes

Tél. : 418 232-6286
archeotopo.com

Horaire
De mai à la mi-octobre :
9 h à 18 h
Juillet et août : 8 h à 20 h

Tarifs
Adulte : 6 \$
Aîné : 5 \$
Enfant et étudiant : 4 \$
Famille : 14,50 \$
Tarif réduit pour
les groupes

Le Centre Archéo Topo retrace l'histoire de l'occupation humaine, des premiers amérindiens à nos jours, sur toute la Côte-Nord, de Tadoussac à Blanc-Sablon. Une exposition fascinante qui raconte 9000 ans d'histoire.

En participant à des ateliers de poterie ou de perles, découvrez la vie des anciennes communautés amérindiennes et leurs liens avec le milieu marin.





17



parcsCanada.gc.ca

CENTRE D'INTERPRÉTATION ET D'OBSERVATION DE CAP-DE-BON-DÉSIR

13, ch. du Cap-de-Bon-Désir
Les Bergeronnes

Tél. : 418 232-6751
418 235-4703 (Hors saison)
parcsCanada.gc.ca

Horaires
23 juin au 3 septembre
Tous les jours : 9 h à 18 h
4 au 9 septembre
Tous les jours : 9 h à 17 h
12 sept. au 8 octobre (incl.)
Du mercredi au dimanche :
9 h à 17 h

Tarifs
Adulte (16 à 64 ans) : 7,80 \$
Aîné (65 ans et +) : 6,80 \$
Jeune (6 à 15 ans) : 3,90 \$
Famille : 19,60 \$

À partir du rivage, écoutez le souffle des baleines et observez l'abondante faune marine. Apportez des vêtements chauds, vos jumelles et un pique-nique. Les guides-interprètes vous proposent de nombreuses activités en famille.

NOUVEAU! Soyez parmi les premiers à voir la nouvelle exposition « Cap sur l'observation! ». Découvrez la vraie nature du Saint-Laurent!

Les enfants jouent aux Xplorateurs. Informez-vous à l'accueil.

Votre entrée vous permet de visiter 2 autres sites de Parcs Canada le même jour!



18



parcsCanada.gc.ca

CENTRE DE DÉCOUVERTE DU MILIEU MARIN

41, rue des Pilotes
Les Escoumins

Tél. : 418 233-4414
418 235-4703 (Hors saison)
parcsCanada.gc.ca

Horaires
23 juin au 3 septembre
Tous les jours : 9 h à 18 h
4 septembre au 8 octobre (incl.)
Vendredi, samedi, dimanche :
9 h à 17 h

Tarifs
ACCÈS AU CENTRE
Adulte (16 à 64 ans) : 7,80 \$
Aîné (65 ans et +) : 6,80 \$
Jeune (6 à 15 ans) : 3,90 \$
Famille : 19,60 \$
ACCÈS + ACTIVITÉ
LE SAINT-LAURENT
EN DIRECT
Adulte : 14,20 \$
Aîné : 11,95 \$
Jeune : 7,05 \$
Famille : 35,55 \$

Explorez l'univers des étoiles de mer, des anémones et des mammifères marins.

Du 30 juin au 25 août, participez à l'activité « Le Saint-Laurent en direct ». En compagnie de guides-interprètes, vous plongerez tout en restant bien au sec. Réservez au 418 233-4414.

Plongeurs, voyez la section « Plongée sous-marine » (page 20).

Les enfants jouent aux Xplorateurs. Informez-vous à l'accueil.

Votre entrée vous permet de visiter 2 autres sites de Parcs Canada le même jour!



21



RÉSERVE NATIONALE DE FAUNE DE LA BAIE DE L'ISLE-VERTE

Centre d'interprétation
La Maison Girard
371, route 132 Est
L'Isle-Verte

En saison : 418 898-2757
Hors saison : Corporation
PARC Bas-Saint-Laurent
418 867-8882, p. 201

Horaires
Mi-juin à mi-septembre
9 h à 17 h

Tarifs
Le centre d'interprétation
La Maison Girard et tous
les sentiers sont accessibles
gratuitement.

Activités guidées
Les activités guidées
sont offertes par PARC
Bas-Saint-Laurent et une
réservation est requise au
moins un jour à l'avance.

Le secteur côtier de la Réserve nationale de faune de la baie de l'Isle-Verte offre différents sentiers de découverte : de la Montagne, de la Savane, des Passereaux, des Roitelets, de la Spartine et de la Digue, en plus de la visite du centre d'interprétation de la Maison Girard.

De la mi-août à la mi-septembre, le forfait « Baguage de canards » vous mettra en contact absolu avec le monde animal et son environnement.



22



LIEU HISTORIQUE NATIONAL DU PHARE DE L'ÎLE-VERTE

Les Maisons du Phare
de l'Île-Verte
2801, chemin de l'Île-Verte

418 898-2730
ileverte.net

Horaires
Mi-mai à la mi-octobre
L'Île-Verte est accessible
tous les jours, selon
l'horaire des marées

Tarifs
Visite des expositions : 7 \$
Passport pour les 3
musées de l'Île : 15 \$

Activités
Visite d'expositions,
conférences, randonnée
pédestre, observation
des mammifères marins,
location de vélos.

Depuis 1809, le plus ancien phare du Saint-Laurent éclaire la route des navigateurs. Vivez une expérience exceptionnelle en habitant au gîte des Maisons du phare. Les anciennes maisons de gardien et d'assistant-gardien vous offrent la douceur de vous endormir aux bruits des vagues sous la garde bienveillante du phare.

Le site vous propose des activités culturelles et des projections de films. Le musée vous raconte l'histoire du phare et la vie de ses courageux gardiens.



19



ÎLE AUX BASQUES

468, rue Vézina
Trois-Pistoles

Tél. : 418 851-1202
(gardien-batelier)
provancherqc.ca

Horaires
9 juin au 5 septembre
Tous les jours, suivant
les marées
Ensuite, les visites se font en
fonction de la demande

Tarifs
Adulte : 27 \$
Jeune (7 à 15 ans) : 15 \$
Enfant (6 ans et -) : 7 \$
Les taxes sont incluses.
Tarifs sujets à changement.

L'Île aux Basques est située sur la rive sud du Saint-Laurent en face de la ville de Trois-Pistoles, à 250 km à l'est de Québec. Cette île qui appartient à la Société Provancher depuis 1929 est un joyau de notre patrimoine naturel et historique. L'île vous invite à observer les oiseaux et les phoques, à visiter les sentiers, à découvrir les fours des anciens pêcheurs basques.

Monuments historiques, fours basques, petit centre d'interprétation rustique.



20



Parc de l'aventure basque en Amérique

PARC DE L'AVENTURE BASQUE EN AMÉRIQUE

66, rue du Parc
Trois-Pistoles

Tél. : 418 851-1556
1 877 851-1556
aventurebasque.ca

Horaires
Centre d'interprétation
18 juin au 15 septembre :
10 h à 18 h
Hors saison –
sur réservation
Café-bistro : 20 juin au
5 septembre : 10 h à 18 h
et selon l'horaire des
matches de pelote et
des activités

Tarifs
Adulte : 6 \$
Aîné : 5 \$
Étudiant (17 et -) : 4 \$
Enfant (12 ans et -) : gratuit
Famille : 12 \$
Groupe scolaire ou
touristique : tarifs spéciaux

Vivez la grande épopée des pêcheurs basques en Amérique! De la traite des fourrures avec les Amérindiens à la pêche à la baleine au 16^e siècle, suivez leurs aventures dans le fleuve Saint-Laurent! Découvertes archéologiques et bien plus! Visite commentée à 11 h, 13 h et 15 h. Visite libre en tout temps.

Rendez-vous basque 28 et 29 juillet 2012



23



STATION EXPLORATOIRE DU SAINT-LAURENT

80, rue Mackay,
Rivière-du-Loup
Téléphone : 418 867-8796
(en saison)
418 867-8882, p. 206
(hors saison)
romm.ca

Horaires
Du 10 juin au 9
Septembre
Tous les jours :
9 h 30 à 17 h
Du 1^{er} mai au 31 octobre :
ouvert sur réservation
pour les groupes

Tarifs
Adulte (17 ans et +) : 7,50 \$
Enfant (6 à 17 ans) : 4 \$
Enfant (5 ans et -) : gratuit
Âge d'or (60 ans et +) et
Étudiant : 6 \$
Famille (2 adultes et enfants
d'une même famille) : 18 \$
Groupe d'adultes : 5 \$ / pers.
Groupe d'enfants : 4 \$ / pers.

Situé sur le bord de l'eau, ce centre d'interprétation révèle les richesses marines du Saint-Laurent. Venez y contempler des squelettes de mammifères marins, toucher une étoile de mer, visionner des films sur le milieu marin, observer la faune du littoral et plus! Terrasses et boutique de souvenirs à votre disposition.

Des visites guidées dévoilent les mammifères marins et la faune sous-marine du Saint-Laurent. Touchez des animaux et nourrissez-les à l'aquarium!



24



ÎLES DU POT À L'EAU-DE-VIE ET ÎLE AUX LIÈVRES

Tél. : 418 867-1660
duvetnor.com

Horaires
Mi-juin au début octobre
Phare du Pot à l'Eau-de-Vie
Excursion en mer
Location de maisonnettes
(Île aux Lièvres)
Auberge (Île aux lièvres)

Tarifs
Adulte : 25 \$ / 210 \$
Étudiant : 25 \$ / 210 \$
Enfant : 15 \$ / 175 \$

La durée et le coût des excursions et des séjours varient selon la destination. Réservation obligatoire par téléphone seulement. Aucune réservation par Internet.

Corporation vouée à la conservation des milieux naturels offrant une gamme de produits écotouristiques dans les sanctuaires d'oiseaux suivants : l'archipel des îles du Pot à l'Eau-de-Vie et l'île aux Lièvres, l'archipel des îles Pèlerins et l'île aux Fraises. Hébergement disponible et excursions quotidiennes commentées avec ou sans débarquement.



18

67



68



69



74



75



76

19

Babillard

La plongée sous-marine

Plongez au cœur de magnifiques jardins colorés et découvrez des animaux cachés sous la surface. Les eaux froides et salées de l'estuaire du Saint-Laurent abritent une vie marine diversifiée et impressionnante. Des sites offrent aux plongeurs un accès privilégié au parc marin (des frais s'appliquent).



Grâce aux forfaits personnalisés, faites une plongée adaptée à vos besoins ou faites-en cadeau à un plongeur certifié.

Paradis marin

4, chemin Émile-Boulianne, Les Bergeronnes
Tél. : 418 232-6237

Services offerts sur place : site de mise à l'eau, douches et toilettes.

Centre de découverte du milieu marin, un site de Parcs Canada

Base de plongée opérée par la Fédération québécoise des activités subaquatiques (FQAS)

41, rue des Pilotes, Les Escoumins
Tél. : 418 233-4025

Services offerts sur place : location d'équipement, remplissage d'air, plongées guidées, forfaits personnalisés, plateformes de mise à l'eau, douches à l'eau chaude, toilettes.

Plonge-eau-thon pour Opération Enfant Soleil : du 18 au 21 mai

Haute saison

23 juin au 3 septembre
Tous les jours de 8 h à 18 h

Basse saison

18 au 21 mai / 15 au 22 juin / 5 au 8 octobre
Vendredi : 12 h à 18 h
Samedi : 8 h à 18 h
Dim. : 8 h à 18 h (8 h à 16 h, le 17 juin)
Lundi (21 mai et 8 oct.) : de 8 h à 12 h

Du 4 septembre au 4 octobre, la base de plongée sera fermée, mais la plongée sera possible les vendredis, samedis et dimanches de 9 h à 17 h.

Avis aux géocacheurs

Parcs Canada vous offre une expérience de géocache. Recherchez « la baleine blanche », « Magtogoek » ou « un écosystème fragile » sur geocaching.com.



Vos enfants aiment explorer ?

Demandez le carnet Xplorateur en entrant sur les sites de Parcs Canada.



Le parc marin dans votre école

Parcs Canada vous propose deux activités éducatives liées au programme de formation :

Les élèves du 3^e cycle du primaire font une expédition scientifique pour explorer le parc marin.

Rendez-vous au Centre des ressources éducatives sur pc.gc.ca

Les élèves du 1^{er} cycle du secondaire en géographie découvrent le territoire protégé.

Rendez-vous au recitus.qc.ca/parcmarin

Plaisirs hivernaux

La pêche blanche sur le fjord

En hiver, lorsque le couvert de glace atteint 30 cm, les cabanes de pêche s'installent sur la banquise formant de petits villages originaux et colorés. On compte alors sept sites de pêche sur le fjord du Saguenay : L'Anse-Saint-Jean, Rivière-Éternité, Sainte-Rose-du-Nord, Saint-Fulgence, Les Battures, Grande-Baie et l'Anse-à-Benjamin. Les principales espèces pêchées sont l'éperlan arc-en-ciel ainsi que des poissons de fond comme le sébaste, la morue franche, la morue ogac et le turbot.

De magnifiques canards à observer

La région du parc marin offre d'excellentes occasions d'observer les oiseaux en hiver. Les secteurs libres de glace, comme les baies et les embouchures de rivière, servent de refuge aux canards. Ils peuvent y trouver la nourriture qui leur permettra de survivre à la saison froide. Les Canards noirs, Garrots à œil d'or, Hareldes kakawi, fuligules et macreuses se rassemblent par centaines, parfois même par milliers! On peut aussi avoir la chance de voir des Garrots d'Islande, une espèce menacée, et des Petits Garrots. L'hiver est une bonne période pour admirer les beautés de la nature !



Explos-nature : éducation-recherche

Labo d'un soir et Causerie théâtrale

Maison de la mer
302, rue de la rivière, Les Bergeronnes
Tél. : 418 232-6249

Explos-Nature vous invite à participer aux activités familiales offertes à la Maison de la mer. Des guides-naturalistes passionnés vous accompagnent. Découvrez les organismes vivant dans l'estuaire du Saint-Laurent lors de l'activité « Labo d'un soir ». Voyez une projection vidéo, observez des animaux sous la loupe et voyez-les dans l'aquarium d'eau salée. La « Causerie théâtrale » divertira toute la famille. Les richesses marines du parc marin n'auront plus de secrets pour vous.

Horaire : 2 juillet au 25 août. Lundi, jeudi et samedi, de 19 h 30 à 21 h 30.

Tarifs : Adulte : 6 \$, Enfant : 3 \$, Famille : 15 \$

Sentier sur les espèces en péril au parc marin du Saguenay-Saint-Laurent

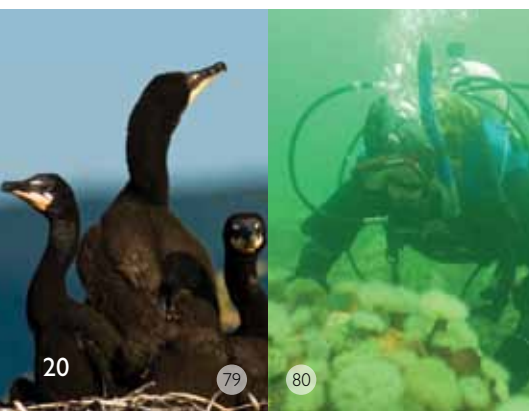
Le Sentier sur les espèces en péril au parc marin du Saguenay-Saint-Laurent chevauche une partie du sentier polyvalent du Club Le Morillon. Long d'environ 8 km, il peut être parcouru à pied ou en vélo (de montagne ou hybride).

En empruntant le sentier, vous pourrez vous rendre sur les sites de Parcs Canada : le Centre d'interprétation et d'observation du Cap-de-Bon-Désir (Les Bergeronnes) et le Centre de découverte du milieu marin (Les Escoumins).

Vous trouverez sur le sentier des informations sur les espèces en péril du parc marin et pourriez observer des oiseaux et des mammifères marins en vous arrêtant aux postes d'observation et aux haltes de repos.

Pour être « aux oiseaux » !

La région du parc marin du Saguenay-Saint-Laurent est fréquentée par une étonnante diversité d'oiseaux. L'automne, l'équipe de l'Observatoire d'oiseaux de Tadoussac (OOT) se rend dans le secteur « des dunes » de Tadoussac pour observer cette spectaculaire migration. Les ornithologues comptent et identifient alors des milliers d'oiseaux. Des activités de baguage vous offrent une proximité unique avec les oiseaux. Pour plus d'information, visitez le site web de l'OOT à explos-nature.qc.ca ou téléphonez sans frais au 1 877 MER-1877.



Crédits photos:

1 Parcs Canada / M. Loïselle	18 Parcs Canada / L. Falardeau	35 Centre écologique de Port-au-Saumon	51 Parcs Canada / F. Guay	67 Parcs Canada / M. Loïselle
2 Parcs Canada / J.-G. Béliveau	19 Parcs Canada / M. Boulianne	36 Gérald Bouchard	52 Parcs Québec, Parc national du Saguenay	68 Parcs Canada / M. Loïselle
3 Parcs Canada / F. Di Domenico	20 Parcs Canada / M. Loïselle	37 Parcs Canada / J.-L. Provencher	53 Parcs Canada / N. Boisvert	69 Parcs Canada / J.-L. Provencher
4 Parcs Canada / M. Loïselle	21 Service canadien de la faune	38 Parcs Canada / D. Rosset	54 Parcs Canada / J.-L. Provencher	70 Service canadien de la faune / L.-G. de Repentigny
5 Parcs Canada / M. Loïselle	22 Parcs Canada / N. Boisvert	39 Parcs Canada / M. Loïselle	55 Parcs Canada / R. Michaud	71 Parcs Canada / V. Busque
6 Parcs Canada / M. Loïselle	23 Parcs Canada / M. Loïselle	40 Parcs Canada / L. Falardeau	56 GREMM / O. Beaudelot	72 ROMM / S. Giroux
7 Parcs Canada / R. Michaud	24 Parcs Canada / M. Loïselle	41 Parcs Canada / J.-L. Provencher	57 Lise Gagnon	73 Jean Bédard / Sauvagilles
8 Parcs Canada / M. Loïselle	25 Parcs Canada / L. Falardeau	42 Philippe Boivin	58 Parcs Québec / S. Turcotte	74 Parcs Canada / J.-L. Provencher
9 Parcs Canada / L. Falardeau	26 Parcs Canada / M. Loïselle	43 Lolita Boudreault	59 Archéo Topo / P. Provencher	75 Parcs Canada / M. Loïselle
10 Parcs Canada / D. Rosset	27 Parcs Canada / M. Loïselle	44 Parcs Québec / S. Turcotte	60 Parcs Canada / M. Loïselle	76 Parcs Canada / J.-L. Provencher
11 Parcs Canada / M. Loïselle	28 Parcs Canada / J.-G. Béliveau	45 Musée du Fjord	61 Parcs Canada / F. Lussier	77 Parcs Canada / R. Larocque
12 Sépaq / Mathieu Dupuis	29 Parcs Canada / L. Falardeau	46 Parcs Canada / N. Boisvert	62 Sépaq / Mathieu Dupuis	78 Service canadien de la faune
13 Parcs Canada / M. Loïselle	30 Parcs Canada / M. Loïselle	47 Parcs Canada / M. Loïselle	63 Parcs Canada / J. Pleau	79 Parcs Canada / M. Loïselle
14 Parcs Canada / R. Michaud	31 Parcs Canada / M. Loïselle	48 Parcs Canada / J.-L. Provencher	64 Parcs Canada / C. Auger	80 Parcs Canada / L. Falardeau
15 Parcs Canada / M. Loïselle	32 Parcs Canada / M. Loïselle	49 Jean Tremblay	65 Société Provencher	81 Parcs Canada / D. Rosset
16 Parcs Canada / J.-L. Provencher	33 Parcs Canada / J.-L. Provencher	50 Pierre Lahoud	66 Parcs Canada / J. Beardsell	82 Parcs Canada / N. Boisvert
17 Parcs Canada / L. Falardeau	34 Parcs Canada / M. Loïselle			

RENSEIGNEMENTS

Parc marin du Saguenay–Saint-Laurent

parcmarin.qc.ca

Parcs Canada

182, rue de l'Église
Tadoussac (Québec) G0T 2A0
Tél. : 418 235-4703

Pour en apprendre plus à propos du réseau de Parcs Canada

Tél. : 1 888 773-8888
parcscanada-que@pc.gc.ca
parcscanada.gc.ca

Parcs Québec

91, rue Notre-Dame
Rivière-Éternité (Québec) G0V 1P0
parcmarin@sepaq.com
parcsquebec.com

Faites-nous part de vos commentaires en nous écrivant à parcscanada-que@pc.gc.ca

EN CAS D'URGENCE

GARDE CÔTIÈRE CANADIENNE

Centre de sauvetage maritime et Pollution maritime
Radio VHF 16 (156,8 MHz)
Accessible 24 heures sur 24, tous les jours
Sur un téléphone cellulaire composez *16
Centre de sauvetage maritime | 800 463-4393
Pollution maritime | 800 363-4735

PARCS CANADA

Collision ou dérangement de mammifères marins | 866 508-9888
Accessible 24 heures sur 24, tous les jours

RÉSEAU QUÉBÉCOIS D'URGENCES POUR LES MAMMIFÈRES MARINS

Animal blessé ou en difficulté | 877 722-5346

Pour vous aider à planifier votre séjour...

Vous planifiez une activité en mer sans être accompagné d'un guide certifié? Avant votre départ, informez-vous des consignes à suivre pour vous assurer de vivre une expérience sécuritaire et agréable. En effet, les conditions météorologiques changeantes et les forts courants marins peuvent rendre la pratique de votre activité difficile.

Info-Traversiers

Escoumins / Trois-Pistoles

Tél. : 418 851-4676
traversiercnb.ca

Rivière-du-Loup / Saint-Siméon

Rivière-du-Loup Tél. : 418 862-5094
Saint-Siméon Tél. : 418 638-2856
traverserdl.com

Baie-Sainte-Catherine / Tadoussac

Tél. : 418 235-4395
traversiers.gouv.qc.ca

Consultez les guides des quatre régions touristiques qui bordent le parc marin: hébergement, restauration, attractions particulières, activités de loisir, tout y est!

Tourisme Bas-Saint-Laurent

Tél. : 418 867-1272 • 1 800 563-5268
bassaintlaurent.ca

Association touristique de Charlevoix

Tél. : 418 665-4454 • 1 800 667-2276
tourisme-charlevoix.com

Association touristique du Saguenay–Lac-Saint-Jean

Tél. : 418 543-9778 • 1 877 BLEUETS (253-8387)
saguenaylacsaintjean.ca

Association touristique de Manicouagan

Tél. : 418 294-2876 • 1 888 463-5319
tourismemanicouagan.com