



PARC MARIN
DU SAGUENAY-SAINTE-LAURENT

SAGUENAY-ST. LAWRENCE
MARINE PARK

parcmarin.qc.ca | marinepark.qc.ca

Guide de visite 2011



Photo: Canada / H. Lavoie

Parcs Canada: | 888 773-8888 • parcscanada.gc.ca | Parcs Québec: | 800 665-6527 • sepaq.com



Canada

Québec



MOT DU MINISTRE



Cette année, l'Agence Parcs Canada célèbre son 100^e anniversaire. C'est en 1911 que le gouvernement créa la Division des parcs du Dominion, le tout premier service de parcs nationaux au monde. À ce jour, l'Agence Parcs Canada protège 42 parcs nationaux, 167 lieux historiques nationaux et 4 aires marines nationales de conservation réparties à travers le pays.

Bordés de trois océans, le Canada possède le plus long littoral et la plus grande réserve d'eau douce au monde. Ces régions marines et côtières abritent une vie marine d'une diversité écologique et d'une abondance extraordinaires. Elles sont le site de nombreuses activités humaines, contribuent de façon importante à l'économie et sont d'une valeur sociale et culturelle inestimables.

Créé en 1998, le parc marin du Saguenay-Saint-Laurent est une des premières aires marines protégées au Canada. La coopération des gouvernements du Québec et du Canada pour la gestion de ce parc unique et la participation active du milieu constituent un modèle des plus inspirants. À titre de ministre responsable de Parcs Canada, je suis particulièrement fier de contribuer à la protection de ce milieu marin exceptionnel et d'offrir au public des occasions d'y découvrir et d'y vivre des expériences mémorables.

Invitez toute la population et nos visiteurs à venir célébrer nos plus précieux endroits et à profiter de l'occasion pour découvrir et mieux connaître nos aires protégées. Le lancement des activités du centenaire de l'Agence Parcs Canada aura lieu partout au pays le 19 mai 2011. Profitez d'une entrée gratuite dans tous les sites de l'Agence Parcs Canada à l'occasion de la fête du Canada (le 1^{er} juillet) et de la Journée des parcs (le 16 juillet).

Joignez-vous à la fête alors que nous entamons notre second siècle d'histoire!

Peter Kent

Le ministre canadien de l'Environnement et ministre responsable de Parcs Canada

Journées Portes ouvertes sur les sites de Parcs Canada

Le 1^{er} juillet, pour la fête du Canada

Le 16 juillet, pour la Journée des parcs du Canada

On vous attend!

Centre de découverte du milieu marin

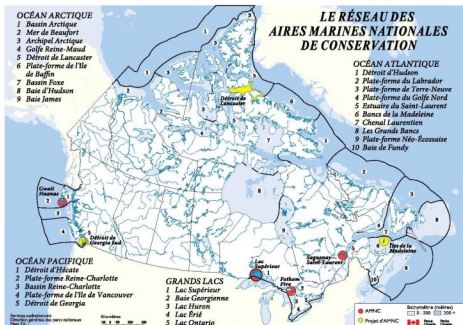
41, rue des Pilotes, Les Escoumiers

Centre d'interprétation et d'observation de Cap-de-Bon-Désir

13, ch. du Cap-de-Bon-Désir, Les Bergeronnes

Centre d'interprétation et d'observation de Pointe-Noire

Route 138, Baie-Sainte-Catherine





Mot du ministre

La Sépaq est devenue au fil des ans un véritable leader en matière de tourisme nature au Québec. Son offre est unique: 22 parcs nationaux, un parc marin, 15 réserves fauniques, Sépaq Anticosti, l'Aquarium du Québec et 7 centres touristiques. La Société exploite 47 établissements regroupés sous trois réseaux: Parcs Québec, Réserves fauniques

et Centres touristiques. En 2010, elle fête ses 25 ans, et les parcs nationaux font partie de ce grand réseau depuis 1999.

Durant ces 12 dernières années, Parcs Québec a su rehausser les standards de qualité dans les parcs afin que ces derniers se comparent avantageusement aux autres grands réseaux de parcs nationaux dans le monde. Il a su également développer un sentiment d'appartenance et de fierté vis-à-vis ces territoires protégés exceptionnels, tout en veillant à assurer leur intégrité écologique. Ce vaste domaine naturel est parsemé de centaines de lacs et de rivières. Il loge une faune et une flore riches et

diversifiées, il met en valeur plusieurs lieux historiques, il encadre et accompagne un grand fleuve jusqu'à la mer, mais aussi un des plus beaux fjords du monde, le fjord du Saguenay.

Depuis des millénaires, le béluga, emblème du parc marin du Saguenay-Saint-Laurent, fait entendre ses chants entre les parois abruptes du fjord. D'autres espèces tout aussi fascinantes animent le parc, première aire marine de conservation au Québec. Le parc marin du Saguenay-Saint-Laurent a été créé selon deux lois, l'une provinciale et l'autre fédérale. Ainsi, Parcs Canada et Parcs Québec contribuent ensemble à rehausser le niveau de protection des écosystèmes et de la biodiversité du fjord du Saguenay et de l'estuaire du Saint-Laurent aux fins de conservation, tout en favorisant son utilisation à des fins éducatives, récréatives et scientifiques. Laissez-vous surprendre, laissez-vous émerveiller! La biodiversité de ce territoire marin est mise en valeur pour nous, générations actuelles, mais aussi pour celles de nos enfants.

Bonnes vacances!

Pierre Arcand
Ministre du Développement durable,
de l'Environnement et des Parcs



Sommaire

| | |
|---|----|
| Le parc marin du Saguenay-Saint-Laurent | 2 |
| La connaissance au service de la conservation | 4 |
| Des outils de protection complémentaires | 5 |
| Vivez l'expérience en mer! | 6 |
| Carte du parc marin | 10 |

| | |
|------------------------------|----|
| À ne pas manquer | 12 |
| Réseau découverte | 13 |
| La plongée sous-marine | 20 |
| Ploisirs hivernaux | 20 |
| Babillard | 21 |

Bienvenue au parc marin du Saguenay–Saint-Laurent !



Mandat du parc marin

Reconnaissant l'importance de protéger l'environnement, la faune, la flore, et les ressources naturelles d'une partie du fjord du Saguenay et de l'estuaire du Saint-Laurent, les gouvernements du Canada et du Québec ont créé, avec l'appui de la population, le parc marin du Saguenay–Saint-Laurent.

La mission du parc marin est de rehausser, au profit des générations actuelles et futures, le niveau de protection de ses écosystèmes aux fins de conservation, tout en favorisant les activités éducatives, récréatives et la recherche scientifique.

Les activités pratiquées dans le parc marin sont encadrées dans une optique d'utilisation durable. Les intervenants régionaux participent également à l'atteinte des objectifs du parc marin.

Les secteurs

Le parc marin protège le milieu marin, c'est-à-dire la partie du rivage qui est immergée à marée haute, la colonne d'eau et le fond marin, ainsi que tout ce qui y vit. Les îles et îlots n'en font pas partie, mais plusieurs sont protégés.

La superficie totale du parc marin est de 1245 km². Il est composé de trois écosystèmes différents reliés entre eux à la confluence de la rivière Saguenay et du fleuve Saint-Laurent.

1. Estuaire moyen : une aire d'élevage

Avec ses îles entourées d'eau d'un vert turquoise, le panorama de l'estuaire moyen est parmi les plus beaux du Saint-Laurent. Les nombreux phares, érigés sur les rives rocheuses, complètent ce paysage maritime. Pour les harengs, capelans, oiseaux, phoques et bélugas, l'estuaire moyen offre des habitats propices à la reproduction, l'alimentation et le repos. L'hiver, il est un lieu de prédilection pour les oiseaux, en particulier pour le Garrot d'Islande. Ce secteur couvre 53 % de la superficie du parc.

2. Estuaire maritime : un garde-manger géant

Il n'y a aucun doute : c'est le secteur le plus populaire du parc marin! Chaque été, baleines, phoques et oiseaux viennent profiter de la manne de petits poissons et de plancton qui s'offre à eux. La remontée d'eau froide et salée provenant du golfe et de l'océan Atlantique est à l'origine de cette abondance de vie marine. C'est aussi l'endroit où vont la majorité des bateaux d'excursion pour observer les mammifères marins et un secteur apprécié des amateurs de kayak de mer. Il couvre 30 % de la superficie du parc.

3. Fjord du Saguenay : un milieu unique

Ses eaux sombres bordées de falaises vertigineuses donnent au fjord du Saguenay un air mystérieux. À la fois mer et rivière, il est envahi par l'eau froide et salée de l'estuaire du Saint-Laurent en profondeur, tandis qu'en surface coule l'eau douce et plus chaude provenant des rivières affluentes et du lac Saint-Jean. Ce secteur, le favori des plaisanciers et des amateurs de pêche récréative, couvre 17 % de la superficie du parc.

Carte des secteurs du parc marin du Saguenay–Saint-Laurent



Mot des codirecteurs du parc marin du Saguenay–Saint-Laurent

Bienvenue au parc marin du Saguenay–Saint-Laurent, une aire marine de conservation unique qui associe la force de deux réseaux de parcs afin de rehausser le niveau de protection de ses écosystèmes exceptionnels et la qualité des expériences qu'on peut y vivre. Parcs Québec et Parcs Canada vous invitent à partir à la découverte de ce parc aux mille richesses.

Laissez-vous charmer par les histoires d'un capitaine de bateau; glissez doucement sur les eaux de l'estuaire du Saint-Laurent ou du Saguenay lors d'une sortie guidée en kayak; écoutez le guide-interprète vous raconter le monde sous-marin; profitez des plages sculptées par le va-et-vient des marées; découvrez les différentes facettes du parc en visitant le réseau découverte; imprégnez-vous du patrimoine culturel. Mais aussi, écoutez le chant des bélugas et le souffle des baleines, respirez le vent du large; émerveillez-vous devant la beauté des paysages.

Il existe plusieurs façons de vivre l'expérience du parc marin du Saguenay–Saint-Laurent. À vous de choisir la vôtre... Nous espérons que la lecture de ce guide saura vous inspirer!

Daniel Langlois
Codirecteur
Parcs Canada

Nathaël Bergeron
Codirectrice
Parcs Québec

Mot du président du comité de coordination

En voguant sur les eaux du parc marin ou en foulant le sol des sites du Réseau découverte, vous serez étonné par la beauté de la nature et par la diversité des activités qui vous sont proposées. Si vous pouviez aussi visiter les coulisses du parc, vous seriez impressionné par le grand nombre d'intervenants qui s'investissent pour assurer le développement harmonieux de cette magnifique aire marine.

Formé dès la création du parc marin, le comité de coordination réunit des représentants des municipalités régionales de comté, de la Première nation inuue d'Essipit, de la communauté scientifique et des domaines de l'éducation et du tourisme. Il contribue à déterminer les orientations de gestion et à assurer le suivi du plan directeur. De plus, un comité sur les activités en mer et des comités-conseils se penchent sur différents enjeux et contribuent au dynamisme et à la bonne gestion du parc marin.

Bref, derrière la scène, un comité important d'acteurs régionaux s'activent pour vous en collaboration avec Parcs Québec et Parcs Canada. Au nom des membres du comité de coordination, je vous souhaite de vivre une de vos plus belles expériences au parc marin du Saguenay–Saint-Laurent.

Émilien Pelletier
Président du comité de coordination
du parc marin du Saguenay–Saint-Laurent,
Professeur à l'Institut des sciences
de la mer de Rimouski (UQAR-ISMER)

Une région reconnue pour la beauté de ses paysages

Milieu vivant et habité, le parc marin du Saguenay–Saint-Laurent et les régions environnantes sont dotés d'un riche patrimoine naturel et culturel. Plusieurs aires protégées situées autour du parc marin contribuent à sa protection : la Réserve mondiale de la biosphère de Charlevoix, le parc national du Fjord-du-Saguenay, les Réserves nationales de faune des îles de l'estuaire et de la baie de L'Isle-Verte, certaines îles privées du Bas-Saint-Laurent et le marais de Saint-Fulgence.

Réserve mondiale de la biosphère de Charlevoix

La région de Charlevoix a été désignée « Réserve mondiale de la biosphère » pour la diversité de ses paysages, de sa faune et de sa flore. Ce milieu naturel est convoité pour différents usages. Les communautés locales conviennent d'assurer à cette réserve un développement visant la gestion durable des ressources naturelles, tout en assurant la conservation de la diversité biologique.
www.biospherecharlevoix.com



La connaissance au service de la conservation

Pour bien protéger, il faut bien connaître. C'est pourquoi la recherche scientifique est un outil indispensable. Elle nous permet de mesurer l'efficacité de la protection et nous aide à atténuer les impacts de nos activités sur le milieu marin.

L'estuaire du Saint-Laurent et le fjord du Saguenay fascinent depuis longtemps les scientifiques. Depuis les années 1960, de nombreux chercheurs se sont intéressés à ses écosystèmes uniques et aux organismes variés qui y vivent. Affiliés à des universités, à des organismes gouvernementaux ou non gouvernementaux, les scientifiques sont encore nombreux à y faire des recherches sur une vaste gamme de sujets. Le parc marin a encore bien des secrets à révéler. Pour vous donner un aperçu, voici deux projets en cours.

Les bélugas sous observation

En collaboration avec Parcs Québec, l'équipe de Parcs Canada étudie les bélugas dans 2 secteurs précis du parc marin : l'embouchure du Saguenay et la baie Sainte-Marguerite. Ils sont fréquentés chaque été par les troupeaux d'adultes et de baleineaux. Les connaissances acquises et le précieux appui de la population locale nous aideront à mieux protéger ces magnifiques mammifères marins.

Que contient le garde-manger des baleines?

À bord du bateau L'Alliance, les scientifiques de l'équipe de Parcs Canada sillonnent le parc marin pour étudier ce qui est au menu des baleines, des phoques et des oiseaux. Avec un équipement spécialisé, ils détectent le krill et des poissons sous la surface de l'eau.

La remontée d'eaux froides dans l'estuaire maritime favorise la présence de grandes concentrations de ces proies. Mais les chercheurs ont plusieurs questions en tête : quelle est la quantité de proies? Quels facteurs influencent leur abondance? Quel est le lien entre cette abondance et la distribution des prédateurs? Que contiendra le garde-manger des baleines, des phoques et des oiseaux au cours des prochaines années?

Effectuée chaque été depuis 2009, cette étude apportera des réponses à ces nombreuses questions. Nous comprendrons mieux pourquoi les baleines, les phoques et certaines espèces d'oiseaux viennent à des périodes précises de l'année.

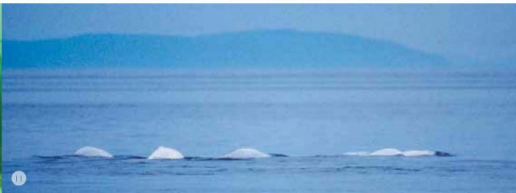
Certaines espèces sont menacées, protégeons-les !

Partout sur Terre, des espèces sauvages sont menacées par les activités humaines. Grâce aux efforts de protection, certaines espèces se sont rétablies ou sont en voie de l'être, comme le Faucon pèlerin. D'autres, comme le béluga et la baleine bleue, ont encore besoin de notre aide.

Les bélugas du Saint-Laurent étaient entre 7800 et 10 000 vers le milieu du 19^e siècle. Responsable du déclin de la population, la chasse a été interdite en 1979. Depuis les années 1980, la population compte environ 1 100 bélugas. Cet état stable est signe que d'autres facteurs peuvent nuire à son rétablissement, c'est pourquoi la population du Saint-Laurent a le statut d'espèce menacée.

La baleine bleue, le plus gros animal de la planète, est en voie de disparition. Malgré l'arrêt de la chasse, la population de l'Atlantique Nord ne compte que 250 à 300 baleines en âge de se reproduire et quelques baleineaux. On estime qu'une dizaine d'entre elles fréquentent à l'occasion l'estuaire maritime du Saint-Laurent.

Au parc marin du Saguenay-Saint-Laurent, les espèces de baleine menacées ou en voie de disparition bénéficient d'une protection accrue. Protégeons-les en respectant l'environnement et la réglementation sur l'approche des mammifères marins.



Des outils de protection complémentaires

Le zonage

Utilisé dans les aires marines de conservation comme dans les parcs terrestres, le zonage permet de réserver des secteurs à la pratique de certaines activités pour favoriser l'utilisation durable de l'aire protégée.

Les zones de préservation intégrale sont destinées à la protection d'habitats et d'espèces fragiles. À titre d'exemple, le pourtour de l'île aux Fraises est une zone de préservation intégrale car il s'agit d'un lieu de repos pour les phoques et d'une aire d'alimentation pour les oiseaux. Lieu privilégié par les bélugas pour l'élevage des jeunes, la reproduction et le repos, la baie

Sainte-Marguerite est elle aussi une zone de préservation intégrale.

Le règlement de zonage sera bientôt en vigueur. Les navigateurs, chasseurs, pêcheurs, kayakistes et autres utilisateurs sont donc invités à éviter les zones de préservation intégrale.

| Catégories de zone | Activités autorisées |
|--------------------------------------|--|
| Préservation intégrale : 3 % du parc | Recherche scientifique sous certaines conditions |
| Protection spécifique : 42 % du parc | Navigation, excursion en mer; plongée sous-marine, recherche scientifique |
| Protection générale : 19 % du parc | Navigation, excursion en mer; plongée sous-marine, recherche scientifique ainsi que la chasse et la pêche récréatives |
| Utilisation générale : 36 % du parc | Navigation, excursion en mer; plongée sous-marine, recherche scientifique, chasse et pêche récréatives ainsi que la pêche commerciale sous certaines conditions. |

Le règlement sur les activités en mer dans le parc marin du Saguenay–Saint-Laurent

Élaboré en collaboration avec les entreprises d'excursion en mer, le règlement encadre les activités pratiquées dans le parc marin. Il indique la vitesse maximale de navigation permise sur l'ensemble du parc marin, ainsi que les distances et les vitesses à respecter en présence de mammifères marins (voir le schéma ci-contre). Toute personne naviguant dans le parc marin est tenue de s'y conformer.

Les capitaines et les guides de kayak de mer des entreprises détentrices d'un permis d'excursions en mer doivent suivre avec succès une formation sur le règlement offerte par Parcs Canada.



Vitesse

5 nœuds = 9,26 km/h = 5,75 mi/h
 10 nœuds = 18,52 km/h = 11,50 mi/h
 25 nœuds = 46,30 km/h = 28,70 mi/h

En cas de disparité, le texte du règlement prévaut sur les informations données dans ce guide.

* Dans certaines conditions, les détenteurs de permis d'entreprise d'excursion en mer (croisière aux baleines) peuvent s'approcher à 100 m d'une baleine autre que le béluga ou le rorqual bleu.



Vivez l'expérience en mer !

Que vous ayez le goût de l'aventure ou d'une douce balade sur l'eau, vous serez comblé. Choisissez le type d'embarcation et d'excursion qui vous convient et laissez-vous surprendre par la grande nature. Chaque sortie en mer est unique !



Pour vous aider à choisir

La flotte des entreprises d'excursion en mer comprend plusieurs types d'embarcation aux dimensions variées. Informez-vous auprès des fournisseurs de service d'excursion en mer pour déterminer le produit qui répond le mieux à vos besoins.

Une excursion guidée

Les capitaines et guides d'excursion en mer connaissent bien le milieu marin. Ils pourront vous transmettre leurs connaissances et répondre à vos questions.

Peu importe le type de bateau que vous choisissez, votre capitaine respectera la vitesse maximale et maintiendra ses distances vis-à-vis des baleines. Cependant, il peut arriver qu'une baleine émerge de manière inattendue près de l'embarcation d'excursion. Votre capitaine saura comment réagir dans ces circonstances. Lors d'une excursion en kayak de mer, votre guide vous aidera à respecter vos distances et à naviguer en toute sécurité. Laissez-vous guider...

Quoi apporter ?

Même en plein été, il fait plus froid en mer que sur la terre. Il est recommandé de porter des vêtements chauds et confortables.

En bateau, nous vous suggérons :

- Pantalons longs et chaussures fermées
- Chapeau, gants et foulard
- Coupe-vent ou imperméable
- Écran solaire et lunettes de soleil
- Appareil photo
- Jumelles

Pour une sortie non guidée en kayak, nous vous suggérons :

- Table des marées
- Appareil radio VHF
- Vêtements isothermiques et de rechange
- Carte marine
- Nourriture et eau
- D'aviser une personne responsable de votre plan de route

Une visite chez les baleines

L'été, le parc marin du Saguenay-Saint-Laurent est un garde-manger géant et naturel. Les baleines, les phoques et les oiseaux que vous apercevrez ont, pour la plupart, parcouru des milliers de kilomètres pour venir s'alimenter ici. Ces animaux sauvages consacrent une grande partie de leur temps à se nourrir et à se reposer. Vous avez le privilège de les observer dans leur habitat et d'apprécier leur comportement naturel.

Six mois d'émerveillement

Au fil des saisons, le paysage change et vous offre un nouveau spectacle. En mai et juin, on observe des oiseaux en grand nombre et les premières baleines migratrices de l'année sont de retour. En juillet, août et septembre, plusieurs espèces de baleines migratrices sont présentes et en plus grand nombre. Des phoques et des oiseaux de mer sont aussi au rendez-vous. En septembre et en octobre, la nature revêt des magnifiques couleurs d'automne et de nombreux oiseaux survolent la région.

Pour en savoir plus

- Sur le parc marin : parcmarin.qc.ca
- Sur les oiseaux : explos-nature.qc.ca/oot/
- Sur les mammifères marins : romm.ca/baleinesdirect.net
- Sur tous ces sujets et bien plus : visitez les sites du Réseau découverte

Saviez-vous que...

Les rorquals sont des baleines. Quatre espèces de rorqual fréquentent le parc marin : le rorqual bleu (baleine bleue), le rorqual à bosse (baleine à bosse), le petit rorqual et le rorqual commun.

Le béluga et le phoque commun sont les seuls mammifères marins qui vivent toute l'année dans l'estuaire du Saint-Laurent.

Savez-vous les reconnaître?



Votre sécurité : votre responsabilité

Les activités en plein air peuvent comporter certains risques. Vous devez vous assurer de posséder les compétences et habiletés requises à la pratique de l'activité choisie. Il est important de connaître les risques inhérents à cette activité, de respecter vos capacités et de disposer des équipements appropriés.



Croisières AML

1 800 563-4643

croisieresaml.com

AML, une expérience nature exceptionnelle en compagnie de guides-interprètes bilingues certifiés qui vous transmettront leur passion pour les mammifères marins!

Tadoussac, Baie-Sainte-Catherine, L'Anse-Saint-Jean, Rivière-du-Loup

Croisières Groupe Dufour

1 800 463-5250

dufour.ca

Le Groupe Dufour vous invite à découvrir ses fabuleuses croisières aux baleines. Huit départs tous les jours, de mai à octobre. Seules nos croisières vous offrent le service 5 cœurs, garantie d'un moment inoubliable.

Tadoussac et Baie-Sainte-Catherine

Croisières 2001

1 800 694-5489

croisieres2001.com

Pour une palpitante croisière de 3 heures avec une ambiance chaleureuse vous pourrez observer les mammifères marins et faire une incursion dans le fjord du Saguenay.

Tadoussac et Baie-Sainte-Catherine

Société Duvetnor

418 867-1660

duvetnor.com

Croisières autour des îles du Saint-Laurent (avec ou sans débarquement). Grande diversité d'oiseaux marins (avant la fin juillet), paysages, notes fascinantes sur l'histoire maritime (contrebande, comptoir maritime...). Excursions commentées et instructives.

Rivière-du-Loup

Croisières Charlevoix inc. (Groupe Dufour)

1 866 638-1483

baleines.ca

Situé à 25 minutes de La Malbaie, Saint-Siméon est votre point d'embarquement pour observer les baleines au cœur du parc marin. Choix de navire ou pneumatiques.

Saint-Siméon

Croisière Personnalisée Saguenay

418 272-2739

croisieresaguenay.ca

Croisières personnalisées haut de gamme et contemplatives vous assurant de vivre une expérience intime, distinctive et enrichissante sur le majestueux fjord du Saguenay. Une parenthèse de bonheur...

L'Anse-Saint-Jean

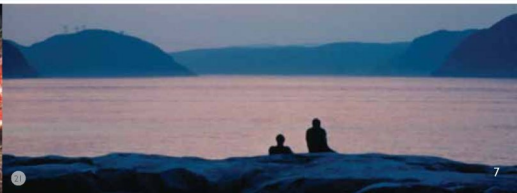
Les Croisières du Fjord

1 800 363-7248

croisieremarjolaine.com

À bord du bateau mouche découvrez les secteurs les plus spectaculaires du fjord du Saguenay. Voyez les Caps Trinité, Éternité et la statue de la Vierge. Vivez un moment de recueillement lors de l'Ave Maria!

Chicoutimi, Sainte-Rose-du-Nord, La Baie, Baie-Éternité, L'Anse-Saint-Jean, Saint-Félix d'Otis et Tadoussac



Expérience en pneumatique



Croisières AML

| 800 563-4643

croisieresaml.com

AML, une expérience nature exceptionnelle en compagnie de guides-interprètes bilingues certifiés qui vous transmettront leur passion pour les mammifères marins!

Tadoussac, Baie-Sainte-Catherine

Croisières Essipit

| 888 868-6666

essipit.com

Excursion aux baleines exaltante en embarcation pneumatique sécuritaire à partir de Bergeronnes. D'une durée de 2 heures, soyez à l'affût d'une rencontre à couper le souffle. Kue! Bienvenue!

Les Bergeronnes

Croisières Groupe Dufour / Croisières Charlevoix

| 800 463-5250 / | 866 638-1438

dufour.ca / baleines.ca

Le Groupe Dufour vous invite à découvrir ses fabuleuses croisières aux baleines. Huit départs tous les jours, de mai à octobre. Seules nos croisières vous offrent le service 5 cœurs, garantie d'un moment inoubliable.

Tadoussac, Baie-Sainte-Catherine, Saint-Siméon

Croisières Neptune

418 232-6716 / | 877 7NEPTUNE

croisieresneptune.net

Les Croisières Neptune vous proposent des croisières aux baleines au ras des flots, dans des bateaux pneumatiques (Zodiac) modernes et sécuritaires, une façon à la fois rapide, discrète et agréable.

Les Bergeronnes, Les Escoumins

Les Écumeurs du Saint-Laurent

| 888 817-9999

leseumeurs.com

Les Écumeurs du Saint-Laurent vous invitent à découvrir le monde fascinant des baleines à bord de nos pneumatiques, accompagnés de nos capitaines passionnés.

Les Escoumins

Les Pionniers des baleines

| 866 501-8725

croisierebaleine.ca

Une excursion permettant de respirer l'air de la mer et d'observer les baleines à bord de grands zodiacs modernes et confortables offrant beaucoup d'espace pour un safari-photo. Zodiacs équipés de moteurs silencieux, sans fumée ni odeur.

Pour connaître les lieux d'embarquement : | 866 501-8725

Otis excursions

418 235-4197 / 418 235-4537

otisexcursions.com

Venez faire une croisière intime afin d'observer les baleines et autres mammifères marins à bord de nos pneumatiques silencieux et écologiques de 12 passagers.

Tadoussac

Parc national du Fjord-du-Saguenay

| 800 665-6527

parcsquebec.com

Prenez place à bord du pneumatique d'OrganisAction pour vivre un périple inoubliable et découvrir les particularités du fjord. En compagnie du capitaine-naturaliste, faites une incursion dans un écosystème d'une diversité unique au monde.

Baie-Éternité





Azimut Aventure

418 237-4477

azimutaventure.com

Pagayez au rythme des marées et découvrez les étonnantes falaises du fjord du Saguenay. Vous pourriez être surpris par un phoque ou un petit rorqual. Expéditions guidées de quelques heures à plusieurs jours.

Tadoussac, Baie-Sainte-Catherine

Centre de vacances – Ferme 5 étoiles

| 877 236-4551

ferme5etoiles.com

Découvrez en kayak de mer la beauté du fjord du Saguenay avec ses montagnes escarpées, ses bélugas et ses richesses naturelles. Sorties guidées et location de kayaks.

L'Anse-de-Roche*

Excursions Fanons

418 233-2846

excursionsfanons.com

Notre expérience du fleuve nous permet de bien orienter les excursions en kayak de mer. Nos guides et notre pneumatique sont là pour vous assurer une randonnée sécuritaire et agréable.

Les Escoumins

Fjord en Kayak

| 866 725-2925

fjord-en-kayak.ca

Laissez-vous guider pour une expédition de 2 à 5 jours ou une courte excursion familiale ou entre adultes. Lauréat National OR en 2002 et 2010.

L'Anse-Saint-Jean

Katabatik - Air du Large

| 800 453-4850 / 418 665-2332

katabatik.ca

La côte charlevoisienne à découvrir; excursions d'une demi-journée à 4 jours, observation des oiseaux et des mammifères marins, kayak hivernal, ouvert de mars à octobre.

Cap-à-l'Aigle, Saint-Irénée, Baie-Saint-Paul*

Kayak du Paradis

418 232-1027

campingparadismarin.com

Tours guidés axés sur la sécurité et la découverte de la nature. Ce sport d'aventure vous donne l'impression que la faune sauvage est à portée de la main!

Les Bergeronnes

Mer et Monde Écotours

| 866 637-6663

meretmonde.ca

En petit groupe (maximum 8 pers.) et encadré par un guide professionnel, pagayez le Saint-Laurent en kayak de mer à la découverte des mammifères marins.

Tadoussac, Les Bergeronnes

Parc national du Fjord-du-Saguenay

| 800 665-6527

parcsquebec.com

Explorez les plus beaux tronçons du fjord avec les guides-naturalistes d'OrganisAction. Au programme : le fjord et ses parois vertigineuses au rythme des participants... et des marées!

Baie-Éternité

*Autres lieux d'embarquement disponibles.



RÉSEAU DÉCOUVERTE

- 1 Centre écologique de Port-au-Saumon
- 2 Pôle de découverte de Port-au-Persil
- 3 Centre d'interprétation et d'observation de Pointe-Noire
- 4 Quai de Petit-Saguenay
- 5 L'Anse-Saint-Jean
- 6 Parc national du Fjord-du-Saguenay (Secteur Baie-Éternité)
- 7 Musée du Fjord
- 8 Centre d'interprétation des battures et de réhabilitation des oiseaux (CIBRO)
- 9 Sainte-Rose-du-Nord
- 10 Parc national du Fjord-du-Saguenay (Secteur Baie-Sainte-Marguerite)
- 11 Quai de l'Anse-de-Roche
- 12 Centre d'interprétation des mammifères marins (CMM)
- 13 Parc national du Fjord-du-Saguenay (Secteur Baie-de-Tadoussac)
- 14 Centre Archéo Tipso
- 15 Centre d'interprétation et d'observation de Cap-de-Bon-Désir
- 16 Centre de découverte du milieu marin
- 17 Île aux Basques
- 18 Parc de l'aventure basque en Amérique
- 19 Réserve nationale de faune de la baie de L'Île-Verte
- 20 Lieu historique national du phare de l'Île-Verte
- 21 Station exploratoire du Saint-Laurent
- 22 Îles du Pot à l'Eau-de-Vie et Île aux Lièvres



LÉGENDE

- | | |
|---|--|
| Bureau d'information du parc | Pêche blanche |
| Municipalité | Croisière |
| Navette | Accessible pour les personnes à mobilité réduite |
| Traversier | Kayak de mer |
| Sentier de randonnée pédestre | Observation de baleines depuis la rive |
| Sentier de randonnée pédestre et cyclable | Observation des oiseaux |
| Communauté autochtone | Parc marin du Saguenay-Saint-Laurent |
| Point de vue | Parc national du Fjord-du-Saguenay |
| Interprétation | Autres aires protégées |
| Services aux plongeurs | |
| Randonnée | |



Cette carte ne doit pas servir à des fins légales ou de navigation.

Plonge-o-thon pour Opération Enfant Soleil

Les 27 et 28 mai

Un événement pour amasser des fonds pour les soins médicaux donnés aux enfants du Québec.

Rendez-vous au Centre de découverte du milieu marin*

Parcs Canada est fier de s'associer à Plongée Aventure Québec pour appuyer Opération Enfant Soleil.

Concerts du centenaire de Parcs Canada

Cet été, assistez à des concerts pour célébrer le 100^e anniversaire de Parcs Canada dans des lieux plus uniques les uns que les autres à travers le Québec.

Pour en savoir plus sur les concerts qui auront lieu dans la région du parc marin consultez le site parcmarin.qc.ca ou appelez au 1 888 773-8888 (sans frais).

Festival marin des Escoumins 2011

Les 3 et 4 septembre (fin de semaine de la fête du Travail)

Assistez à des projections de films et suivez les plongeurs lors d'une plongée de nuit : la vie marine vous éblouira !

Au Centre de découverte du milieu marin*

Une réalisation de la municipalité Les Escoumins, la Corporation de développement des Escoumins, la Fédération québécoise des activités subaquatiques, Explos-Nature et Parcs Canada.

Les soirs de pleine lune... On JAZZ sous la lune !

Les 18 juin, 16 juillet et 13 août

Un événement unique au Québec où le fleuve et ses baleines cèdent tranquillement la place à Dame Lune et son ruban argenté pour servir de décor à un concert en plein air aux accents jazz.

Les concerts ont lieu au Centre de découverte du milieu marin*

Une présentation de l'Odysée artistique, en partenariat avec Parcs Canada, la municipalité de Les Escoumins et le Centre local de développement Haute-Côte-Nord.

*Le Centre de découverte du milieu marin est situé au 41, rue des Pilotes, Les Escoumins.

Besoin de renseignements sur le parc marin ?

Visitez l'un de nos bureaux d'information situés aux endroits suivants :

2820, boul. Malcom-Fraser
La Malbaie (secteur Saint-Fidèle)
418 434-2299

51, Route 132 Ouest
Trois-Pistoles
418 851-3698

189, boulevard de l'Hôtel-de-Ville
Rivière-du-Loup
418 862-1981

154, Route 138
Les Escoumins
418 233-2663

Musée du Fjord
3346, boul. de la Grande-Baie Sud
Saguenay (arrondissement La Baie)
418 697-5077





33

Parcs Canada, Parcs Québec et leurs partenaires vous proposent de vivre une expérience unique!

Découvrez les richesses naturelles et culturelles du parc marin du Saguenay–Saint-Laurent. Choisissez parmi toute une gamme d'expériences: la visite de centres d'interprétation et de territoires protégés, les excursions en kayak ou en bateau, la randonnée sur les sentiers pédestres et cyclables, ou encore l'observation des mammifères marins et des oiseaux à partir de la rive.

RÉSEAU
DÉCOUVERTE



34



35



36

37



CENTRE ÉCOLOGIQUE DE PORT-AU-SAUMON

Le centre écologique de Port-au-Saumon vous invite à découvrir l'estuaire moyen du Saint-Laurent en parcourant un sentier unique avec un guide-interprète chevronné. Le centre écologique fait partie du patrimoine de Charlevoix. Depuis plus de 40 ans, on peut y découvrir un site exceptionnel préservé de façon intégrale.

Découvrez différents écosystèmes marins et forestiers; explorez une faille et une chute de 15 mètres; observez et manipulez divers organismes marins.

3330, boul. Malcolm-Fraser
(route 138)
La Malbaie
(secteur Saint-Fidèle)

Tél. : 418 434-2209
1 877 434-2209
cepas.qc.ca

Visite des sentiers

27 juin au 19 août

Visite longue : 10 h et 14 h
Adulte : 8 \$
Enfant (5 à 12 ans) : 5 \$
Enfant (5 ans et -) : gratuit

Visite courte : 10 h, 11 h,
14 h et 15 h
Adulte : 5 \$
Enfant (5 à 12 ans) : 3 \$

Location de chalet :
Jun à août, 100 \$ par jour,
minimum 3 jours



PÔLE DE DÉCOUVERTE DE PORT-AU-PERSIL

Havre de quiétude où l'on vit au rythme des marées, Port-au-Persil fait partie de l'Association des plus beaux villages du Québec. Découvert par Samuel de Champlain, ce hameau a inspiré plusieurs artistes. La route panoramique vous mène au pavillon d'accueil qui vous offre un abri, de l'information et une rampe de mise à l'eau pour le kayak.

Profitez des sentiers de randonnée et des aires de pique-nique pour humer l'air du large et vous laisser charmer par le paysage.

555, chemin de
Port-au-Persil
Saint-Siméon
Tél. : 418 620-5010

Horaire
Tout l'été

Tarif
Gratuit



100 ANS
1911-2011
parcsCanada.gc.ca

CENTRE D'INTERPRÉTATION ET D'OBSERVATION DE POINTE-NOIRE

Laissez-vous charmer par la beauté du paysage, admirez les falaises escarpées du fjord du Saguenay et observez le rythme de la marée. Ce centre vous offre un des meilleurs points de vue pour observer les bélugas à partir de la rive. Visitez la station de feux d'alignement qui, encore de nos jours, guide les marins à l'embouchure du Saguenay.

Devenez un Xplorateur; informez-vous à l'accueil.

Visitez trois sites le même jour !
Pour 2 \$ de plus par adulte à l'entrée,
visitez le Centre d'interprétation et
d'observation de Cap-de-Bon-Désir et le
Centre de découverte du milieu marin.

Rue 138
Bae-Sainte-Catherine
Tél. : 418 237-4383
418 235-4703 (hors saison)
parcsCanada.gc.ca

Horaire

23 juin au 5 septembre,
tous les jours : 10 h à 17 h
6 septembre au
10 octobre (incl.),
Vendredi, samedi,
dimanche, 10 h à 17 h

Tarifs

Adulte : 5,80 \$
Adm. : 4,90 \$
Jeune : 2,90 \$
Familie : 14,70 \$



QUAI DE PETIT-SAGUENAY

Pôle de découverte du parc marin du Saguenay-Saint-Laurent, inspiration des peintres et des photographes, contemplation de la nature, coucher de soleil magique, décor féérique...

Débarcadère pour petites embarcations, kayak, pêche à la truite de mer, randonnées pédestres, interprétation, pique-nique, artisanat.

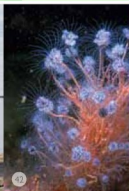
107, rue du Quai
Petit-Saguenay
Tél. : 418 272-2323

Horaire
Du 1^{er} mai au 15 octobre

**Information
touristique**
61, rue Dumas
Petit-Saguenay

Tél. : 418 272-3219

Tarifs
L'accès au site est gratuit.





L'ANSE-SAINT-JEAN

Information touristique
Municipalité de
L'Anse-Saint-Jean
3, rue du Couvent
L'Anse-Saint-Jean

Tél. : 418-272-2633
lanse-saint-jean.ca

Lové dans le creux d'une magnifique vallée, niché dans une baie naturelle au bord du parc marin du Saguenay-Saint-Laurent, L'Anse-Saint-Jean étale ses charmes autour d'un pont couvert et entre les caps du majestueux fjord du Saguenay, d'où l'on peut admirer un paysage grandiose et harmonieux.

Le village offre de nombreux services, un port de plaisance, du kayak de mer, et des sentiers de courte et longue randonnée pédestre.



91, rue Notre-Dame
Rivière-Éternité

Tél. : 1 800 665-6527
418 272-1556
parcsquebec.com

Horaires
20 mai au 23 juin : 9 h à 16 h,
7 jours/semaine
24 juin au 5 septembre :
9 h à 21 h, 7 jours/semaine
6 septembre au 10
octobre : 9 h à 16 h,
7 jours/semaine

Tarif
Tarification d'accès
applicable



PARC NATIONAL DU FJORD-DU-SAGUENAY « Secteur de la Baie-Éternité »

Niché au creux de falaises vertigineuses, ce secteur offre une impressionnante diversité d'activités sur terre comme sur mer. Aux sorties nautiques en croisière, zodiac ou kayak de mer, s'ajoutent un vaste réseau de sentiers pédestres. Côté hébergement, campings, chalets et refuges pourront vous accueillir pour la nuit.

Sur les eaux de la baie Éternité, replongez-vous dans l'univers des coureurs des bois durant l'activité « Un commis voyageur à l'époque du rabaska ».



Musée du Fjord MUSÉE DU FJORD

2346, boul. de la
Grande-Baie Sud
Saguenay (arr. La Baie)

Tél. : 418-697-5077 /
1 866-697-5077
museedu.fjord.com
museevirtuel.ca/esh/btions/
fjord

Horaires
20 juin au 5 septembre
Tous les jours : 9 h à 16 h 30
6 septembre au 19 juin
Mardi au vendredi : 9 h à 16 h 30
Samedi, dimanche et jours
fériés, 13 h à 17 h

Tarifs
Adulte : 15 \$, Adm. : 11,50 \$
Étudiant (18 ans et +) : 11 \$
Enfant (6 à 17 ans) : 8,50 \$
Enfant (moins de 5 ans) : Gratuit
Familie (2 ad., 2 enfants) : 35 \$
Familie (2 ad., 1 enfant) : 30 \$
Groupe 10 et plus : 13,50 \$

Le Musée du Fjord vous en mettra plein les sens avec ses expositions vivantes, ses excursions envoûtantes et ses activités familiales animées par des mordus de science et d'histoire! D'ici 2012, le Musée du Fjord investira plus de 4 millions de dollars pour créer un spectacle multimédia en 3D de même que deux nouvelles expositions permanentes.

Toucher aux étoiles du fjord ! Dès le mois de juin, découvrez la nouvelle exposition présentant la biodiversité du fjord grâce à un aquarium géant et des bassins tactiles.



100, chemin Cap des
Roches
Saint-Fulgence
Tél. : 418-674-2125
cibro.ca

Horaires
Haute saison (H)
18 juin au 5 septembre
Tous les jours : 8 h 30 à 18 h

Basse saison (B)
4 mai au 17 juin,
6 septembre au 11 octobre
Tous les jours : 9 h à 16 h
Ouvert sur réservation
pour groupe de plus de 10

Tarifs (H) / (B)
Adulte : 10 \$ / 8 \$
Adm. (65 ans et plus) :
7,50 \$ / 5,70 \$
Étudiant (13 à 18 ans) :
7,50 \$ / 5,70 \$
Enfant (5 à 12 ans) :
5 \$ / 4 \$
Familie (2 adultes, 3 enfants) :
30 \$ / 24 \$
Moins 10 % pour les groupes
de plus de 30.



CENTRE D'INTERPRÉTATION DES BATTURES ET DE RÉHABILITATION DES OISEAUX (CIBRO)

Reconnu pour la diversité de ses attrait et la qualité de son accueil, le CIBRO vous offre la chance de vivre une expérience inoubliable en compagnie d'oiseaux. Le CIBRO est un site d'observation et de soins aux rapaces et autres oiseaux sauvages.

Chouette et Faucon ; une animation interactive sur les adaptations des oiseaux de proie. Contactez-nous pour plus de renseignements.





SAINTE-ROSE-DU-NORD

Municipalité de Sainte-Rose-du-Nord

126, rue de la Descente-des-Femmes
Sainte-Rose-du-Nord

Tél. : 418 675-2250
ste-rosedunord.qc.ca

Corporation nautique du quai de Sainte-Rose-du-Nord

De mai à octobre
Tél. : 418 675-2250

Musée de la nature

199, rue de la Montagne
Sainte-Rose-du-Nord

Les Croisières du Fjord

De mai à octobre
Tél. : 418 543-7630
1 800 363-7248

La « Perle du Fjord » nichée entre les caps au milieu d'une vallée, vous offre des kilomètres de sentiers donnant accès aux plus belles fenêtres panoramiques sur le fjord.

Porte d'entrée du parc marin sur la rive nord du Saguenay, Sainte-Rose-du-Nord vous invite à son kiosque touristique pour en connaître ses secrets, à son quai qui offre une halte nautique aux plaisanciers, à son pavillon pour accueillir les croisiéristes et aux autres activités nautiques.



PARC NATIONAL DU FJORD-DU-SAGUENAY

« Secteur de la Baie-Sainte-Marguerite »

1121, Route 172 Nord
Sacré-Coeur

Tél. : 1 800 665-6527
418 236-1132
parcsquebec.com

Horaires

20-21-22-23 mai (Vendredi, samedi, dimanche, lundi) : 9 h à 16 h
28 mai au 23 juin (Samedi et dimanche) : 9 h à 16 h
24 juin au 15 juillet : tous les jours : 9 h à 18 h
16 juillet au 5 sept. : tous les jours : 9 h à 21 h
6 sept. au 10 oct. : tous les jours : 9 h à 16 h

Tarif

Tarifification d'accès applicable

Que vous soyez en séjour de camping ou simplement de passage pour un pique-nique, l'attrait principal de ce secteur est sans conteste l'observation des bélugas à partir de la rive. Cette petite baleine blanche et l'histoire du secteur sont aussi à l'honneur dans l'exposition du centre de découverte et de services.

L'activité « La halte du béluga » est offerte tous les après-midi d'été. Avec un garde-parc, découvrez l'univers fascinant de cette espèce protégée.



QUAI DE L'ANSE-DE-ROCHE

346, ch. de l'Anse de Roche
(accès par la route 172)
Sacré-Coeur

Horaires

Le Bistrot du fjord est ouvert
Du début juin à la fin septembre
Tous les jours : 11 h à 22 h

Tarifs

Rampe de mise à l'eau :
Bateau : 7,50 \$
Kayak : 3,50 \$

Places à la marina sur réservation (emplacements disponibles occasionnellement pour voiliers ou croiseurs : 418 236-4325)
ansederoche@gmail.com

2 mouillages permanents aussi disponibles

À 12 milles nautiques de Tadoussac dans le fjord du Saguenay et à moins de dix kilomètres de la municipalité de Sacré-Coeur se trouve un port de mer qui offre une fenêtre unique sur le parc marin du Saguenay-Saint-Laurent. Des paysages inoubliables et différentes activités terrestres et maritimes possibles.

Paysages uniques, couchers de soleil majestueux, randonnées en kayak, bistro, pergola, aire d'interprétation et de pique-nique vous y attendent.



CENTRE D'INTERPRÉTATION DES MAMMIFÈRES MARINS (CIMM)

108, rue de la Côte-Sèche
Tadoussac
Tél. : 418 235-4701
gremm.org
baleinesdirect.net

Horaires

16 mai au 11 juin et 25 septembre au 16 octobre : 12 h à 17 h
12 juin au 18 juin : 9 h à 18 h
19 juin au 24 septembre : 9 h à 20 h

Tarifs

Adulte : 12 \$
Enfant accompagné : (17 ans et -) : gratuit
Adhé : 11 \$
Les taxes sont incluses.
Tarifs spéciaux pour groupes

Rencontrez un cachalot de 13 m, explorez l'univers des baleines. Vidéos inédits, univers sonore, jeux et collection de squelettes, film exclusif (salle climatisée) : une expérience incontournable et complémentaire aux excursions. Les spécialistes sur place répondront à vos questions. Vos achats à la boutique contribueront à aider les baleines.

Nouveau! Jardin de la grève : flore de la Côte-Nord et 5 sculptures de bélugas. Arpentez un orqual bleu grandeur nature.





PARC NATIONAL DU FJORD-DU-SAGUENAY

« Secteur de la Baie-de-Tadoussac »

750, ch. Moulin-Baude
Tadoussac.
Tél. : 1 800 665-6527
418 235-4238
parcsquebec.com

Horaires
Mi-juin à mi-octobre : 10 h à 17 h
Septembre et octobre
Activités en soirée de
19 h 30 à 21 h 30

Tarif
Tarification d'accès
applicable

Ce secteur vous offre un panorama exceptionnel sur l'immensité maritime. L'héritage du dernier grand glacier a contribué à l'édification de deux terrasses marines appelées localement « dunes ». Découvrez ces vestiges de l'époque glaciaire que des milliers d'oiseaux survolent chaque automne pour échapper à l'hiver.

À la confluence du fjord et de l'estuaire, la Pointe-de-l'Islet constitue un site privilégié pour l'observation des mammifères marins à partir de la rive.



CENTRE ARCHÉO TOPO

498, rue de la mer
Les Bergeronnes

Tél. : 418 232-6286
Archetopo.qc.ca

Horaires
De mai à la mi-octobre :
9 h à 17 h
Juillet et août : 8 h à 20 h

Tarifs
Adultes : 5,50 \$
Adm. : 4,50 \$
Enfant et étudiant : 3,50 \$
Famille : 13 \$
Tarif réduit pour
les groupes

Depuis des millénaires, la Haute-Côte-Nord a vu défilier sur son territoire des communautés amérindiennes qui venaient y chasser le loup marin. Les fouilles archéologiques nous révèlent que l'occupation du littoral et l'utilisation des ressources marines remontent à près de 8 000 ans avant aujourd'hui. Un voyage dans le temps qui vous émerveillera...

En participant à des ateliers de poterie ou de perles, découvrez la vie des anciennes communautés amérindiennes et leurs liens avec le milieu marin.



1911-2011
100 ANS
parcscanada.gc.ca

CENTRE D'INTERPRÉTATION ET D'OBSERVATION DE CAP-DE-BON-DÉSIR

13, ch. du Cap-de-Bon-Désir
Les Bergeronnes
Tél. : 418 232-6751
418 235-4703 (Hors saison)
parcscanada.gc.ca

Horaires
22 juin au 5 septembre
Tous les jours : 9 h à 18 h
6 septembre au
10 octobre (incl.)
de 9 h à 17 h
À compter du 12
septembre, fermé les lundis
et mardis

Tarifs
Adulte : 7,80 \$
Aîné : 6,80 \$
Jeune : 3,90 \$
Famille : 19,60 \$

À partir du rivage, écoutez le souffle des baleines, respirez le vent du large et observez l'abondante faune marine. Apportez vos vêtements chauds, vos jumelles et un pique-nique. Les guides-interprètes vous proposent de nombreuses activités en famille.

NOUVEAU! Soyez parmi les premiers à voir la nouvelle exposition « Cap sur l'observation ». Découvrez la vraie nature du Saint-Laurent!

Soyez un Xplorateur de Parcs Canada, une activité familiale.



1911-2011
100 ANS
parcscanada.gc.ca

CENTRE DE DÉCOUVERTE DU MILIEU MARIN

41, rue des Pêches
Les Escoumins

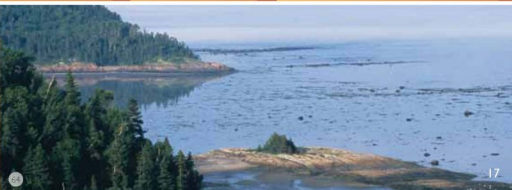
Tél. : 418 233-4414
418 235-4703 (Hors saison)
parcscanada.gc.ca

Horaires
22 juin au 5 septembre
Tous les jours : 9 h à 18 h
6 septembre au
10 octobre (incl.)
Vendredi, samedi, dimanche :
9 h à 17 h

Tarifs
ACCÈS AU CENTRE (AC) /
ACCÈS PLUS LACTIVITÉ
LE SAINT-LAURENT
EN DIRECT (A+)
Adulte : Ac 7,80 \$ / A+
14,20 \$
Aîné / Ac 6,80 \$ / A+
11,95 \$
Jeune : Ac 3,90 \$ / A+ 7,75 \$
Famille / Ac 19,60 \$ / A+
35,55 \$

Explorez la vie sous-marine, les étoiles de mer, les anémones plumueuses, les petites poules de mer et bien plus. Participez à l'activité « Le Saint-Laurent en direct » en compagnie de guides-interprètes et vivez une plongée sous-marine tout en restant bien au sec. Réservation recommandée au 418 233-4414.

Pour connaître les services offerts aux plongeurs certifiés, consultez la section « Plongée sous-marine » à la page 20 de ce guide.





ÎLE AUX BASQUES

468, rue Vézina
Trois-Pistoles
Tél. : 418 85 1-1202
(garden-batelier)
provancherq.ca

Horaires

3 juin au 5 septembre
Tous les jours, suivant
les marées
Erreurs, les visites se font en
fonction de la demande

Tarifs

Adulte : 26 \$
Jeune (7 à 15 ans) : 14 \$
Enfant (6 ans et -) : 6 \$
Les taxes sont incluses
Tarifs sujets à changement.

L'Île aux Basques est située sur la rive sud du Saint-Laurent en face de la ville de Trois-Pistoles, à 250 km à l'est de Québec. Cette île qui appartient à la Société Provancher depuis 1929 est un joyau de notre patrimoine naturel et historique. L'île vous invite à observer les oiseaux et les phoques, à visiter les sentiers, à découvrir les fours des anciens pêcheurs basques.

Monuments historiques, fours basques, petit centre d'interprétation rustique.



Parc de l'Avventure Basque en Amérique

PARC DE L'AVENTURE BASQUE EN AMÉRIQUE

66, rue du Parc
Trois-Pistoles

Tél. : 418 85 1-1556
1 877 85 1-1556
aventurebasque.ca

Horaires

Centre d'interprétation
20 juin au 5 septembre :
10 h à 18 h
Hors saison –
sur réservation
Café-bistro : 20 juin au 5
septembre : 10 h à 18 h et
selon l'horaire des matchs de
pelote et des activités

Tarifs

Adulte : 6 \$
Adm. : 5 \$
Étudiant (17 et -) : 4 \$
Enfant (12 ans et -) : gratuit
Familie : 12 \$
Groupe scolaire ou
touristique : tarifs spéciaux

Vivez la grande épopée des pêcheurs basques en Amérique! De la traite des fourrures avec les Amérindiens à la pêche à la baleine au 16^e siècle, suivez leurs aventures dans le fleuve Saint-Laurent! Découvertes archéologiques et bien plus! Visite commentée à 11 h, 13 h et 15 h. Visite libre en tout temps.

**Challenge France 20 au 26 juin
Rendez-vous basque 8-9-10 juillet
Tournoi international de pelote
29-30-31 juillet**



RÉSERVE NATIONALE DE FAUNE DE LA BAIE DE L'ÎLE-VERTE

Centre d'interprétation
La Maison Girard
371, Route 132 Est
L'Île-Verte

En saison : 418 898-2757
Hors saison - Corporation
PARC Bas-Saint-Laurent
418 867-8882

Horaires

Mi-juin à mi-septembre
9 h à 17 h

Tarifs

Le centre d'interprétation
La Maison Girard et tous
les sentiers sont accessibles
gratuitement.

Activités guidées

Les activités guidées
sont offertes par PARC
Bas-Saint-Laurent et une
réservation est requise au
moins un jour à l'avance.

Le secteur côtier de la Réserve nationale de faune de la baie de l'Île-Verte offre différents sentiers de découverte : de la Montagne, de la Savane, des Passereaux, des Rotoilets, de la Spartine et de la Digue, en plus de la visite du centre d'interprétation de la Maison Girard.

De la mi-août à la mi-septembre, le forfait « Baguage de canards » vous mettra en contact absolu avec le monde animal et son environnement.



Les Maisons du Phare
de l'Île-Verte
2301, chemin de l'Île-Verte

418 898-2730
ileverte.net

Horaires

15 mai au 20 octobre
L'Île-Verte est accessible
tous les jours, selon
l'horaire des marées

Tarifs

Visite des expositions : 7 \$
Passport pour les 3
musées de l'Île : 15 \$

Activités

Visite d'expositions,
conférences, randonnée
pédestre, observation
des mammifères marins,
location de vélos

LIEU HISTORIQUE NATIONAL DU PHARE DE L'ÎLE-VERTE

Depuis 1809, le plus ancien phare du Saint-Laurent éclaire la route des navigateurs. Vivez une expérience exceptionnelle en habitant au gîte des Maisons du phare. Les anciennes maisons de gardien et d'assistant-gardien vous offrent la douceur de vous endormir aux bruits des vagues sous la garde bienveillante du phare.

Le site vous propose des activités culturelles et des projections de films. Le musée vous raconte l'histoire du phare et la vie de ses courageux gardiens.





STATION EXPLORATOIRE DU SAINT-LAURENT

80, rue Mackay
Rivière du Loup
Téléphone : 418 867-8796
(en saison)
418 867-8882, poste 206
(hors saison)
romm.ca

Horaires

Du 12 juin au 11
septembre : tous les jours :
9 h 30 à 17 h
Du 1er mai au 31 octobre :
ouvert sur réservation
pour les groupes

Tarifs

Adulte (17 ans et +) : 7,50 \$
Enfants (6 à 17 ans) : 4 \$
Enfants (5 ans et -) : gratuit
Âge d'or (60 ans et +) et
étudiants : 6 \$
Familie (2 adultes et enfants
d'une même famille) : 18 \$
Groupes d'adultes : 5 \$ / pers.
Groupes d'enfants : 4 \$ / pers.

Situé sur le bord de l'eau, ce centre d'interprétation révèle les richesses marines du Saint-Laurent. Venez y contempler des squelettes de mammifères marins, toucher une étoile de mer, visionner des films sur le milieu marin, observer la faune du littoral et plus! Terrasses et boutique de souvenirs à votre disposition.

Des visites guidées dévoilent les mammifères marins du Saint-Laurent et sa faune sous-marine. Touchez des animaux et nourrissez-les à l'aquarium!



ÎLES DU POT À L'EAU-DE-VIE ET ÎLE AUX LIÈVRES

Tél. : 418 867-1660
duestnor.com

Horaires

10 juin au 2 octobre
Phare du Pot à l'Eau-de-Vie
Excursion en mer
Location de maisonnettes
(Île aux Lièvres)
Auberge (Île aux Lièvres)

Tarifs

Adulte : 25 \$ / 210 \$
Étudiant : 25 \$ / 210 \$
Enfant : 15 \$ / 175 \$

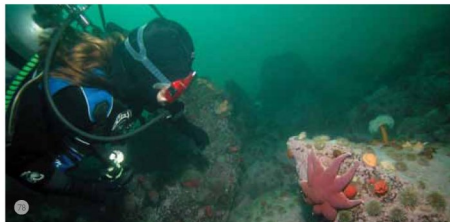
Réservation obligatoire
La durée et le coût des séjours
varient selon la destination.
Réservations nécessaires
par téléphone seulement.
Aucune réservation
par Internet.

Corporation vouée à la conservation des milieux naturels offrant une gamme de produits écotouristiques dans les sanctuaires d'oiseaux suivants : l'archipel des îles du Pot à l'Eau-de-Vie et l'île aux Lièvres, l'archipel des îles Pèlerins et l'île aux Fraises. Hébergements disponibles et excursions quotidiennes commentées avec ou sans débarquement.



La plongée sous-marine

Plongez au cœur de magnifiques jardins colorés et découvrez des animaux cachés sous la surface. Les eaux froides et salées de l'estuaire du Saint-Laurent abritent une vie marine diversifiée et impressionnante. Des sites offrent aux plongeurs un accès privilégié au parc marin (des frais s'appliquent).



Grâce aux forfaits personnalisés, faites une plongée adaptée à vos besoins ou faites-en cadeau à un plongeur certifié.

Paradis marin

4, chemin Émile-Boulianne, Les Bergeronnes

Tél : 418 232-6237

Services offerts sur place :
site de mise à l'eau, douches et toilettes.

Centre de découverte du milieu marin, un site de Parcs Canada

Base de plongée opérée par la Fédération québécoise des activités subaquatiques (FQAS)

41, rue des Pilotes, Les Escoumins

Tél : 418 233-4025

Services offerts sur place : location d'équipement, remplissage d'air; plongées guidées, forfaits personnalisés, plateformes de mise à l'eau, douches à l'eau chaude, toilettes.

Basse saison

Du 20 au 23 mai, du vendredi au lundi

Du 27 mai au 19 juin,

du vendredi au dimanche

Du 7 au 10 octobre, du vendredi au lundi

Vendredi 12 h à 18 h, samedi 8 h à 18 h

Dimanche 8 h à 16 h, lundi 8 h à 16 h

Du 6 septembre au 6 octobre, la base de plongée sera fermée, mais la plongée sera possible les vendredis, samedis et dimanches de 9 h à 17 h.

Haute saison

23 juin au 5 septembre :
tous les jours de 8 h à 18 h

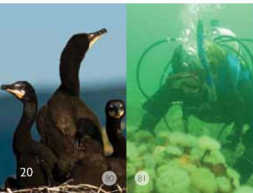
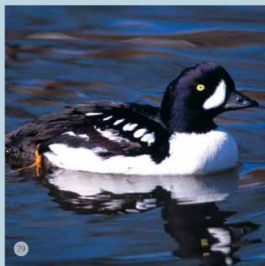
Plaisirs hivernaux

La pêche blanche sur le fjord

En hiver, lorsque le couvert de glace atteint 30 cm, les cabanes de pêche s'installent sur la banquise formant de petits villages originaux et colorés. On compte alors sept sites de pêche sur le fjord du Saguenay : L'Anse-Saint-Jean, Rivière-Éternité, Sainte-Rose-du-Nord, Saint-Fulgence, Les Bataures, Grande-Baie et l'Anse-à-Benjamin. Les principales espèces pêchées sont l'éperlan arc-en-ciel ainsi que des poissons de fond comme le sébaste, la morue franche, la morue ogac et le turbot.

De magnifiques canards à observer

La région du parc marin offre d'excellentes occasions d'observer les oiseaux en hiver. Les secteurs libres de glace, comme les baies et les embouchures de rivière, servent de refuge aux canards. Ils peuvent y trouver la nourriture qui leur permet de survivre à la saison froide. Les Canards noirs, Garrots à oeil d'or, Harelds kakawi, fuligules et macreuses se rassemblent par centaines, parfois même par milliers! On peut aussi avoir la chance de voir des Garrots d'Islande, une espèce menacée, et des Petits Garrots. L'hiver est une bonne période pour admirer les beautés de la nature!



Avis aux géocacheurs

Parcs Canada offre maintenant une expérience de géocacheette au parc marin du Saguenay–Saint-Laurent. Recherchez « la baleine blanche », « Magtogoek » ou « un écosystème fragile » sur geocaching.com.



Août, c'est le mois de l'archéologie !

Partout au Québec pendant le mois d'août, une foule d'activités liées à l'archéologie vous sont offertes dans des lieux membres du réseau Archéo Québec.

Tout près du parc marin, le Centre ArchéoTopo vous offre de partir en randonnée en compagnie d'un guide archéologue, à la découverte des sites archéologiques de Bergeronnes. L'atelier de simulation de fouilles archéologiques fait vivre aux enfants une expérience unique. Ils découvrent des pointes de flèche, pipes, tessons de poterie et autres artéfacts.

Bon mois de l'archéo !

Pour de plus amples renseignements :
1 877 bonjour ou 1 877 266-5687

Centre Archéo Topo : 418 232-6286

Sentier sur les espèces en péril au parc marin du Saguenay–Saint-Laurent

Ce sentier pédestre et cyclable, d'une longueur de 18 kilomètres, vous offre des points de vue imprenables sur l'estuaire du Saint-Laurent. Seul ou en famille, vous pouvez observer les oiseaux et les mammifères marins en vous arrêtant aux postes d'observation et aux haltes de repos sur le sentier. Entre les sites de Parcs Canada : le Centre d'interprétation et d'observation du Cap-de-Bon-Désir et le Centre de découverte du milieu marin, des informations sur les espèces en péril vous sont présentées.

Pour être «aux oiseaux» !

La région du parc marin du Saguenay–Saint-Laurent est fréquentée par une étonnante diversité d'oiseaux. L'équipe de l'Observatoire d'oiseaux de Tadoussac (OOT) se rend dans le secteur « des dunes » de Tadoussac pour observer cette spectaculaire migration. Les ornithologues comptent et identifient alors des milliers d'oiseaux. Des activités de baguage vous offrent une proximité unique avec les oiseaux. Pour plus d'information, visitez le site web de l'OOT à explos-nature.qc.ca ou téléphonez sans frais au 1 877 MER-1877.



| | | | | |
|---------------------------------|------------------------------------|--|--|---|
| 1 Parcs Canada / M. Lusselle | 18 Parcs Canada / J.-L. Provencier | 35 Parcs Canada / J.-L. Provencier | 51 Pierre Lahoche | 67 Service canadien de la faune / L.-G. de Repentigny |
| 2 Parcs Canada / J.-G. Béliveau | 19 Parcs Canada / L. Falaiseau | 36 Parcs Canada / M. Lusselle | 52 Parcs Canada / F. Guay | 68 Parcs Canada / V. Bisque |
| 3 Parcs Canada / F. Di Domenico | 20 Parcs Canada / L. Falaiseau | 37 Centre écologique de Port-au-Saumon | 53 Parcs Québec, Parc national du Saguenay | 69 Parcs Canada / M. Lusselle |
| 4 Parcs Canada / M. Lusselle | 21 Parcs Canada / M. Lusselle | 38 Océanid Bourchart | 54 GREM / O. Desautels | 70 Parcs Canada / M. Lusselle |
| 5 Parcs Canada / M. Lusselle | 22 Parcs Canada / M. Lusselle | 39 Parcs Canada / D. Rosset | 55 Parcs Canada / N. Boivert | 71 Parcs Canada / J.-L. Provencier |
| 6 Parcs Canada / M. Lusselle | 23 Service canadien de la faune | 40 Philippe Boivin | 56 Parcs Canada / J.-L. Provencier | 72 ROMM / S. Giroux |
| 7 Parcs Canada / M. Lusselle | 24 Parcs Canada / N. Boivert | 41 Parcs Canada / M. Lusselle | 57 Parcs Canada / R. Michaud | 73 Jean Béland / Sauvages |
| 8 Parcs Canada / R. Michaud | 25 Parcs Canada / M. Lusselle | 42 Parcs Canada / L. Falaiseau | 58 Parcs Québec / S. Turcotte | 74 Parcs Canada / L. Falaiseau |
| 9 Parcs Canada / M. Lusselle | 26 Parcs Canada / M. Lusselle | 43 Parcs Canada / J.-L. Provencier | 59 Archéo Topo / M. Provencier | 75 Parcs Canada / J.-L. Provencier |
| 10 Parcs Canada / L. Falaiseau | 27 Parcs Canada / L. Falaiseau | 44 Lolita Boudreau | 60 Parcs Canada / J. Pheau | 76 Parcs Canada / J.-L. Provencier |
| 11 Parcs Canada / D. Rosset | 28 Parcs Canada / M. Lusselle | 45 Parcs Québec / S. Turcotte | 61 Parcs Canada / C. Auger | 77 Parcs Canada / R. Larocque |
| 12 Parcs Canada / M. Lusselle | 29 Parcs Canada / M. Lusselle | 46 Musée du Fjord | 62 Parcs Canada / M. Lusselle | 78 Service canadien de la faune |
| 13 Sépaq / Mathieu Dupuis | 30 Parcs Canada / J.-G. Béliveau | 47 Jean Tremblay | 63 Parcs Canada / F. Lussier | 80 Parcs Canada / M. Lusselle |
| 14 Parcs Canada / R. Michaud | 31 Parcs Canada / L. Falaiseau | 48 Parcs Canada / N. Boivert | 64 Sépaq / Mathieu Dupuis | 81 Parcs Canada / L. Falaiseau |
| 15 Parcs Canada / M. Lusselle | 32 Parcs Canada / M. Lusselle | 49 Parcs Canada / M. Lusselle | 65 Société Provencier | 82 Parcs Canada / D. Rosset |
| 16 Parcs Canada / M. Lusselle | 33 Parcs Canada / M. Lusselle | 50 Parcs Canada / J.-L. Provencier | 66 Parcs Canada / J. Beaudet | 83 Parcs Canada / N. Boivert |
| 17 Parcs Canada / C. Auger | 34 Parcs Canada / M. Lusselle | | | |

RENSEIGNEMENTS

Parc marin du Saguenay–Saint-Laurent
parcmarin.qc.ca

Parcs Canada
182, rue de l'Église
Tadoussac (Québec) G0T 2A0
Tél. : 418 235-4703

Pour en apprendre plus à propos du réseau de Parcs Canada
Tél. : 1 888 773-8888
parcscanada-que@pc.gc.ca
parcscanada.gc.ca

Parcs Québec
91, rue Notre-Dame
Rivière-Éternité (Québec) G0V 1P0
parcmarin@sepaq.com
parcsquebec.com

Faites-nous part de vos commentaires en
nous écrivant à parcscanada-que@pc.gc.ca

EN CAS D'URGENCE

GARDE CÔTIÈRE CANADIENNE

Centre de sauvetage maritime et Pollution maritime
Radio VHF 16 (156.8 MHz)
Accessible 24 heures sur 24, tous les jours
Sur un téléphone cellulaire composez *16
Centre de sauvetage maritime | 800 463-4393
Pollution maritime | 800 363-4735

PARCS CANADA

Collision ou dérangement de mammifères marins | 866 508-9888
Accessible 24 heures sur 24, tous les jours

RÉSEAU QUÉBÉCOIS D'URGENCES POUR LES MAMMIFÈRES MARINS

Animal blessé ou en difficulté | 877 722-5346

Pour vous aider à planifier votre séjour...

Vous planifiez une activité en mer sans être accompagné d'un guide certifié? Avant votre départ, informez-vous des consignes à suivre pour vous assurer de vivre une expérience sécuritaire et agréable. En effet, les conditions météorologiques changeantes et les forts courants marins peuvent rendre la pratique de votre activité difficile.

Info-Traversiers

Escoumins / Trois-Pistoles
Tél. : 418 851-4676

Rivière-du-Loup / Saint-Siméon
Rivière-du-Loup Tél. : 418 862-5094
Saint-Siméon Tél. : 418 638-2856

Baie-Sainte-Catherine / Tadoussac
Tél. : 418 235-4395
traversiers.gouv.qc.ca

Consultez les guides des quatre régions touristiques qui bordent le parc marin: hébergement, restauration, attractions particulières, activités de loisir, tout y est!

Tourisme Bas-Saint-Laurent

Tél. : 418 867-1272 • 1 800 563-5268
tourismebas-st-laurent.com

Association touristique de Charlevoix

Tél. : 418 665-4454 • 1 800 667-2276
tourisme-charlevoix.com

Association touristique du Saguenay–Lac-Saint-Jean

Tél. : 418 543-9778 • 1 877 BLEUETS (253-8387)
saguenaylacsaintjean.ca

Association touristique de Manicouagan

Tél. : 418 294-2876 • 1 888 463-5319
tourismemanicouagan.com