

LA GAZETTE DU PARC

ISSUE 3
ÉTÉ 2018



Parcs
Canada

Parks
Canada

Canada



ACCUEIL

Bienvenue, Welcome et Piintikan au parc national du Canada du Mont-Riding et au lieu historique national du Canada du Centre-d'Inscription-de-l'Entrée-Est-du-Parc-du-Mont-Riding. Nous sommes heureux que vous soyez venus faire l'expérience de ce grand et merveilleux endroit. Le PNCMR s'étend sur 3 000 kilomètres carrés de forêt boréale protégée, de forêt-parc à trembles et d'escarpement du Manitoba que vous pourrez découvrir et apprécier.

Le PNCMR comporte une riche diversité naturelle et offre une gamme d'expériences tout aussi diversifiée. Vous pouvez admirer la magnifique vue à partir du sommet de l'escarpement du Manitoba, parcourir un sentier au cœur de la forêt boréale et humer le parfum d'une chaude brise des prairies – tout cela le même jour –, puis avoir assez de temps afin de profiter en famille ou avec des amis des excellents services offerts par les entreprises de Wasagaming. Au centre d'accueil, notre aimable personnel se fera un plaisir de vous orienter.

Le PNCMR se trouve dans la réserve traditionnelle du peuple Anishinabe, sur le territoire visé par le Traité no 2 et à la croisée du territoire visé par les traités nos 1 et 4. Parcs Canada et la Coalition des Premières Nations collaborent afin de le protéger et de le mettre en valeur. Nous gardons toujours à l'esprit que nous pouvons encore profiter du PNCMR grâce à l'intendance de nombreuses générations qui nous ont précédés.

Cette année, nous sommes heureux d'annoncer que l'entrée sera gratuite pour les visiteurs âgés de 17 ans et moins. Nous espérons ainsi faciliter la poursuite de la tradition qui consiste à transmettre l'amour de cet endroit à la prochaine génération. Avouons aussi que, au Manitoba, nous aimons faire de bonnes affaires!

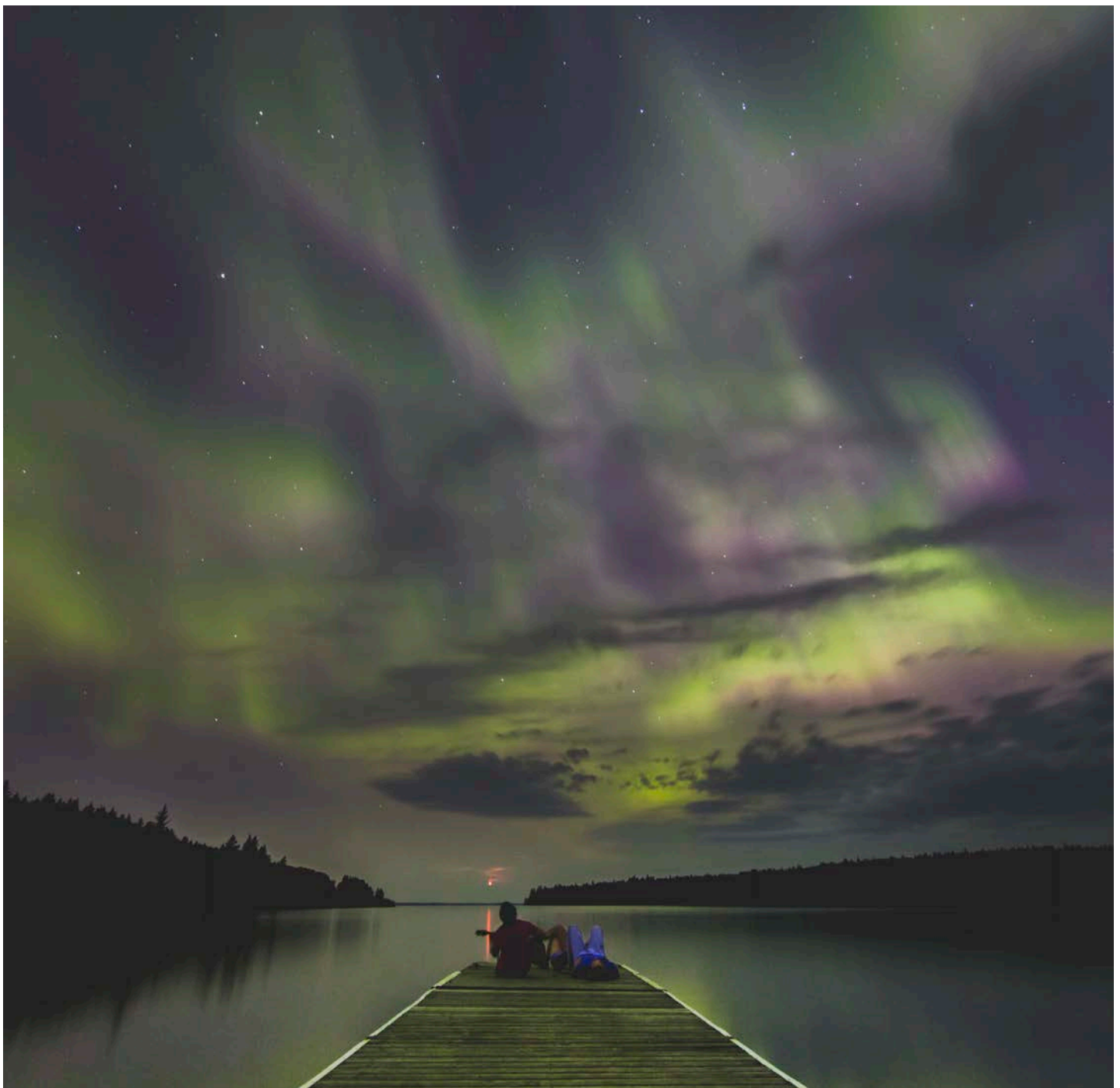
Je terminerai en vous demandant une faveur. Pendant que vous vous détendez au lac Clear par une chaude journée d'été ou que vous terminez votre journée autour d'un feu de camp, pensez à la joie que vous auriez d'entendre le cri d'un wapiti par une fraîche matinée d'automne ou de découvrir une piste de loup fraîche en ski de fond l'hiver, et pensez à revenir nous voir bientôt. Merci de votre visite!

Paul Tarleton, directeur

Ahniin, No-goom m'no gesh she-gut.

J'ai choisi de vous saluer en vous demandant : « Comment allez-vous? » Profitons de cette belle journée pour penser à nos relations permanentes avec nos partenaires autochtones liés aux traités nos 2, 4 et 1. C'est un privilège de travailler dans la grande région du mont Riding, qui se trouve sur le territoire visé par le traité no 2 abritant le parc national du Canada du Mont-Riding. Cette région est depuis toujours celle des Anishinabe et des peuples autochtones et a fait l'objet de nombreux noms et renvois. Les « montagnes » est de loin la désignation la plus courante que donnent à ce lieu les personnes qui y habitent ou qui y circulent, en particulier les Anishinabe. Le fait de reconnaître que Noozaawinijing, le « milieu de la montagne », ou Wagiiwing, « les montagnes », est le foyer des Anishinabe est important afin de savoir comment présenter et raconter notre histoire et nos perspectives. Je suis reconnaissant d'être ici pour faciliter les rapprochements avec les montagnes parce que celles-ci nous concernent tous, dans tous les aspects de notre vie, ainsi que pour garantir la protection de cet endroit pour les générations à venir.

Les Campbell, gestionnaire des Affaires autochtones



PROTÉGER LES EAUX DU PARC

Aidez-nous à empêcher la propagation de la moule zébrée dans le PNCMR! Faites faire l'inspection obligatoire de votre embarcation à moteur, de votre canot, de votre kayak, de votre planche à voile et de vos objets gonflables avant de les mettre à l'eau. Cette inspection est gratuite et ne prend que de 15 à 30 minutes. Les permis délivrés au cours des années passées ne sont pas valides pour 2018.

En raison des risques accrus, nous modifierons notre Programme de prévention des espèces aquatiques envahissantes au cours de la saison 2018. Veuillez consulter notre site Web pour obtenir plus de détails.

Heures et lieux des inspections obligatoires en 2018 :

Anse Boat au lac Clear

Heures d'ouverture au printemps – du 15 mai au 15 juin 2018

Du lundi au jeudi : de 9 h à 17 h

Du vendredi au dimanche : de 8 h à 20 h

Heures d'été – du 16 juin au 3 septembre 2018

7 jours sur 7 : de 8 h à 20 h

Rampe de mise à l'eau à l'extrémité est

Du 22 juin au 3 septembre 2018

Du vendredi au dimanche : de 10 h 30 à 18 h

Pour plus d'information ou pour réserver une inspection avant le 15 juin, composez le **(204) 848-7275**.

Visitez notre site Web :
<https://www.pc.gc.ca/fr/pn-np/mb/riding/visit/moto-boat>



A close-up photograph of a beaver swimming in clear, blue water. The beaver's head and back are visible above the surface, with ripples in the water around it. In the upper portion of the image, the dark, skeletal reflection of a tree branch is visible on the water's surface, creating a strong contrast with the blue water.

Nous verrons à

PROTÉGER + à RESTAURER

nos parcs nationaux et lieux historiques nationaux en faisant des investissements ciblés, en travaillant avec les peuples autochtones et avec les provinces et les territoires et en veillant à ce que l'intégrité écologique soit la priorité absolue dans tous les aspects de la gestion des parcs nationaux.

EXPÉRIENCE DU VISITEUR

ENTRÉE GRATUITE!

Depuis le 1er janvier 2018, les jeunes de 17 ans et moins ont accès gratuitement aux lieux gérés par Parcs Canada! Le temps est venu de vous façonner des souvenirs avec toute la famille. Nouveauté cet été : l'entrée est gratuite le 23 juin 2018!

CAMPING

reservation.pc.gc.ca
1-877-737-3783

**Nouveauté en 2018 :
il est maintenant
possible de réserver
les sites de l'arrière-
pays en ligne!**



ÉVÉNEMENTS

La situation évolue constamment dans le parc national du Canada du Mont-Riding. Consultez notre site Web ou celui de nos partenaires à l'adresse discoverclearlake.com afin de connaître le calendrier des tout derniers événements.



Venez profiter de l'hiver au PNMR

Cet hiver, le parc national du Canada du Mont-Riding et ses partenaires ont eu le plaisir d'offrir aux visiteurs une vaste gamme d'activités et de services hivernaux.

Parcs Canada et les Amis du PNMR ont ainsi fait la location de vélos à pneus surdimensionnés afin que vous puissiez profiter des pistes de ski de fond et de vélo bien entretenues et ils vous ont donné accès à la patinoire et aux sentiers toujours aussi populaires situés à l'arrière du centre d'accueil, ainsi qu'à la patinoire du lac Clear, située juste à côté de la plage principale. Les cinq tentes hivernisées oTENTiks du terrain de camping Wasagaming ont accueilli 290 visiteurs tout au long de l'hiver, alors que le chalet Cairns a abrité 88 aventuriers de l'arrière-pays. Des gens de tous âges sont venus profiter de la fin de semaine d'aventures hivernales, festival d'hiver organisé par les Amis du PNMR, l'OMD et Parcs Canada, qui a eu lieu du 9 au 11 février cette année. Les programmes d'interprétation offerts pendant certaines fins de semaine tout au long de l'hiver ont attiré au total 209 participants.



Les portes de l'entrée principale ont été ouvertes toutes les fins de semaine, de décembre à mars, et ont vu passer 62 284 visiteurs tout au long de l'hiver!

SOUVENIRS DU MONT- RIDING

Vous cherchez à rapporter un souvenir du PNMR pour un ami ou pour vous? Visitez les Amis du parc national du Canada du Mont-Riding afin de vous procurer les marchandises officielles de Parcs Canada.



EXPÉRIENCES GUIDÉES

pc.gc.ca/fr/pn-np/mb/riding | @PNriding

Consultez notre site Web avant juillet afin de connaître l'horaire de nos expériences guidées par Parcs Canada. Restez à l'affût pour connaître la nouvelle programmation!

BULLETIN

Prix d'excellence en tourisme de Voyage Manitoba

Congratulations to Clear Lake Country and Riding Mountain
Félicitations à Clear Lake Country et au parc national du Canada du Mont-Riding pour les efforts consentis à promouvoir la fin de semaine d'aventures hivernales de 2017. En 2017, l'événement a connu sa plus grande participation à ce jour, attirant 600 voitures supplémentaires pendant tout le weekend. Parmi les activités, mentionnons la cueillette du sirop d'érable, les spectacles de musique, la promenade à vélo d'hiver guidé et la partie de hockey patrimoniale sur la surface du lac Clear.

Nous embauchons des étudiants!

Le parc national du Canada du Mont-Riding embauche entre 40 et 60 étudiants chaque année par l'entremise du Programme fédéral d'expérience de travail étudiant (PFETE) <https://www.canada.ca/fr/commission-fonction-publique/emplois/services/recrutement/etudiants/programme-federal-experience-travail-etudiant.html>, ainsi qu'en ligne par l'entremise du site Web Emplois GC <https://www.canada.ca/fr/commission-fonction-publique/emplois/services/emplois-gc.html>. Jetez-y un coup d'œil! Présentez votre candidature dès aujourd'hui!

PROGRAMME DE RÉSIDENCE POUR ARTISTES

Voyez et sentez les arbres à travers les yeux d'un artiste, explorez l'art contemporain autochtone, détendez-vous et écoutez la prose d'un écrivain. Pagayez et explorez le bord du lac Clear ou prenez part à la construction d'un ouvrage mécanique. Ce ne sont là que quelques-unes des possibilités qui vous attendent grâce aux artistes de l'année!

Le programme Résidence pour artistes au Mont-Riding offre aux artistes professionnels manitobains un espace et du temps pour se connecter, contempler et créer leurs œuvres dans le parc. Ce programme permet de mieux faire connaître le parc et d'enrichir l'expérience non seulement des artistes, mais aussi de toutes les personnes qui par la suite participent à leurs programmes ou qui apprécient leurs œuvres.

Le parc est heureux de poursuivre sa collaboration avec le Conseil des arts du Manitoba afin que nous puissions continuer à offrir le programme Résidence pour les artistes au Mont-Riding. Son succès est attribuable à ses nombreux adeptes passionnés, dont plusieurs bénévoles, ainsi qu'à certains organismes et lieux, comme le centre des arts communautaire de Wasagaming, les Amis du parc et le Clear Lake Bowling Greens.

Pour plus d'information, visitez www.artscouncil.mb.ca ou faites un arrêt au centre d'accueil du parc.

MESSAGE DES GARDIENS DU PARC

Les gardiens du parc souhaitent rappeler ce qui suit aux résidents et à leurs invités :

- Toute personne qui utilise une embarcation à moteur sur les eaux du parc est tenue d'obtenir et d'avoir sur elle un permis relatif aux espèces aquatiques envahissantes.
- En outre, les embarcations peuvent nécessiter une décontamination avant d'entrer dans un plan d'eau du parc.
- L'utilisation de drones à des fins personnelles est interdite dans le parc national du Canada du Mont-Riding.
- Pour la pêche, il est interdit de posséder et d'utiliser des hameçons à ardilhon et du matériel de pêche en plomb de moins de 50 g.
- L'usage de motomarines et de moteurs à deux temps est interdit dans le parc.
- Les chiens doivent être tenus en laisse en tout temps
- Tous les aliments et déchets doivent être ramassés avant de quitter un emplacement de camping ou une aire de services du parc.
- Les mangeoires d'oiseaux, les blocs à lécher et toute autre nourriture laissée sur place pour la faune ne sont pas autorisés dans le parc national du Canada du Mont-Riding.

Signalez toute activité illégale aux gardiens du parc en téléphonant au centre de répartition de Parcs Canada au numéro : 1-877-852-3100.

RAPPELS

LES PARCS NATIONAUX SONT DES ZONES SANS DRONES

Dans les parcs nationaux du Canada, il est interdit de faire décoller ou atterrir des véhicules aériens sans pilote (UAV), également appelés drones. Au Canada, les UAV sont considérés comme des aéronefs. Leur utilisation est donc régie par Transports Canada en vertu du Règlement sur l'accès par aéronef aux parcs nationaux du Canada, qui interdit tout décollage ou atterrissage d'aéronef dans les parcs nationaux.

Quiconque souhaite utiliser un UAV dans le parc national du Canada du Mont-Riding doit soumettre une proposition écrite à l'adresse info@pc.gc.ca en indiquant clairement en quoi l'utilisation prévue d'un UAV appuie la gestion du parc.

Si vous êtes témoin de l'utilisation d'un UAV dans le parc national du Canada du Mont-Riding, veuillez signaler l'incident aux gardiens en composant le numéro 1-877-852-3100.

PROTÉGEZ-VOUS CONTRE LA MALADIE DE LYME

La maladie de Lyme est une maladie grave qui se propage au Canada. Les Canadiens qui vivent, travaillent ou s'amuse à proximité des zones où vivent les tiques qui propagent la maladie courent un plus grand risque d'infection. Un certain nombre de tiques à chevreuil envoyées pour analyse par le PNCMR se sont avérées porteuses de la maladie de Lyme. Les gens devraient donc être vigilants en prenant les précautions suivantes :

- Portez des chaussures fermées, de même que des chandails à manches longues et des pantalons longs.
- Relevez les bas par-dessus le pantalon afin d'empêcher les tiques de grimper sur leurs jambes.
- Portez des vêtements de couleur pâle pour faciliter le repérage des tiques.
- Faites un examen quotidien de tout votre corps afin de vérifier la présence de tiques; faites de même avec les enfants et les animaux domestiques.

LES MERCREDIS DU BOIS MORT JOURNÉES DE NETTOYAGE DES BROUSSAILLES

Intelli-feu Wasgaming! Aidez-nous à rendre votre parcelle plus sûre et plus attrayante en enlevant les sources de combustible, comme les broussailles, les branches d'arbres et autres débris ligneux naturels.

Dates pour l'été 2018

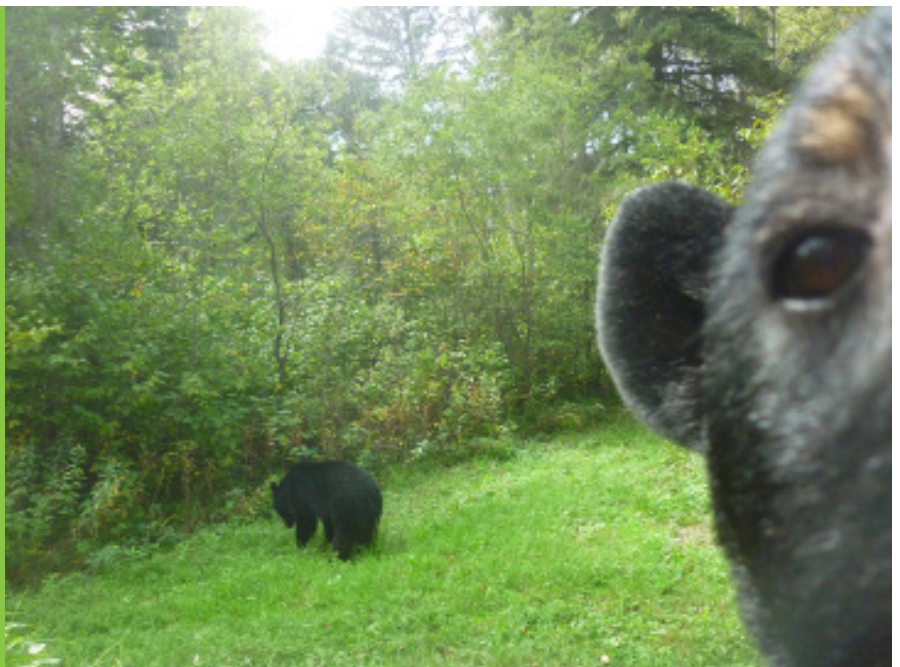
Le 27 juin
Le 25 juillet
Le 29 août

Si vous souhaitez réserver un moment pour que le camion arrête à votre parcelle, composez le 204-848-7200 (au plus tard le lundi précédant le ramassage). Si possible, rendez-vous disponible afin de faciliter le chargement.

Deadwood Wednesdays (les mercredis du bois mort) vous sont offerts par le comité de gestion de la végétation de Wasagaming, qui travaille pour une communauté sécuritaire et une forêt saine.

SOYEZ ATTENTIF AUX OURS

Les ours peuvent cesser d'avoir peur des humains s'ils sont attirés par des sources de nourriture inappropriées, comme les glacières, les barbecues, les mangeoires à oiseaux, les aliments pour animaux, les ordures et les objets mis au recyclage. Le personnel de la Conservation des ressources vous invite à mettre en lieu sûr toutes ces choses qui attirent la faune afin de dissuader les visites non désirées. Malheureusement, l'ours qui continue de venir s'alimenter à ces sources faciles et à entrer en conflit avec les humains paiera souvent de sa vie en raison de nos inattentions et de nos erreurs. Assurez-vous d'enlever de façon sécuritaire et responsable tous les objets qui pourraient attirer les animaux sauvages.



DÉCOUVRIR + CONNECTER

Nous permettrons aux gens de découvrir davantage nos parcs et notre patrimoine grâce à des idées novatrices, qui permettent de faire connaître ces endroits spéciaux à tous les Canadiens.



MISE À JOUR DU PROGRAMME DE LUTTE CONTRE LES INCENDIES



Réduction des risques d'incendie de forêt à Wasagaming

Notre équipe de gestion des feux a travaillé d'arrache-pied pour supprimer six hectares (ha) de végétation autour du bloc des services d'entretien de Parcs Canada.

Les équipes de Parcs Canada et les membres de la Première Nation Keeseekoowenin Ojibway ont abattu des arbres et transformé le bois, qui servira à l'exploitation du parc. La transformation des billes de bois en bois de chauffage devrait prendre de 2 à 3 ans et fournir au parc du bois de chauffage pendant plus de 5 ans. Les équipes ont supprimé 16 ha de végétation jusqu'à présent, et on prévoit en supprimer de 3 à 4 ha de plus l'année prochaine, soit 20 ha en tout.

Pendant l'été, les équipes de gestion des feux sèmeront de l'herbe indigène dans ce secteur. Ils travailleront également à rendre un groupe d'arbres non supprimé plus résistants au feu, ce qui nécessitera l'ébranchement et l'enlèvement sélectif des arbres. On fera preuve d'une grande prudence afin de préserver les paysages et de ne pas interférer avec la vue des propriétaires. Les équipes brûleront également des amas de débris, qui sont principalement composés de cimes et de branches, mais aussi, dans certains cas, d'arbres entiers jugés irrécupérables.

Ce printemps, de nombreux arbres ont été enlevés dans le village de Wasagaming près du chalet du lac Clear et du pavillon de tennis afin de réduire les risques, notamment d'incendie et de chute d'arbres, pour les personnes, les biens et l'infrastructure. Selon les résultats d'une évaluation des arbres dangereux effectuée par Parcs Canada, environ 45 arbres ont été enlevés et 7 arbres ont été élagués près du chalet du lac Clear.

Le retour de la prairie

Dans le cadre du projet Rétablissement et découverte de la forêt-parc à trembles, Parcs Canada continue d'utiliser le brûlage dirigé afin d'aider à restaurer les prairies indigènes et à réduire la quantité de combustibles forestiers.

Un brûlage dirigé sera effectué dans la vallée Seech/Grasshopper (entre le lac Audy et le lac Whitewater) ce printemps, si les conditions météorologiques le permettent. Cette zone contient de vastes prairies de fétuque scabre et une forêt-parc à trembles. Il s'agira du troisième brûlage dirigé dans ce secteur au cours des 15 dernières années. La végétation a profité des brûlages précédents, car ceux-ci ont permis de prévenir la disparition de ces prairies rares et d'améliorer la santé et la diversité biologique de cet écosystème unique.

Au printemps 2019, l'équipe de gestion des feux espère effectuer un brûlage dirigé dans l'aire de gestion des feux du lac Katherine. Ce feu touchera de nombreuses zones qui comptaient auparavant beaucoup d'épinettes blanches.



Quelque 100 arbres marqués ont été enlevés autour du pavillon de tennis afin de respecter les normes Intelli-feu.



MISE À JOUR SUR LES PROJETS

Remise à neuf des billes de bois au centre d'accueil

Nous investissons dans l'infrastructure destinée aux visiteurs; ainsi nous pourrons leur offrir des installations de qualité qui sont fiables et permettent aux Canadiens d'établir des liens avec la nature. Ces travaux se dérouleront sur les deux prochaines années.

Gestion des eaux pluviales de

Wasagaming : Les travaux doivent commencer au printemps 2018 et ils permettront d'accroître la capacité du réseau d'eaux pluviales du lotissement urbain, ce qui aidera à prévenir les inondations localisées et protégera le lac Clear grâce à la mise en œuvre d'une infrastructure de filtration, y compris des dessableurs-déshuileurs.

Projet d'asphaltage de stationnement, de rue et de sentier du lotissement urbain : Les travaux sont achevés sur les promenades TaWaPit et Buffalo et sur la piste cyclable Wasagaming, ainsi que

sur le chemin Boat Cove. Les travaux de planification sont en cours pour l'asphaltage du terrain de stationnement principal de Wasagaming et des terrains de stationnement secondaires du lotissement urbain. Les objectifs du projet sont de réparer l'infrastructure de drainage et d'améliorer l'accessibilité aux installations.

Conservation d'un bâtiment

patrimonial : Les travaux ont beaucoup avancé depuis un an, y compris le nouveau revêtement en rondins du centre d'accueil, les travaux de maçonnerie du kiosque à musique, les travaux relatifs à l'initiative FireSmart près du chalet du club de tennis, le remplacement des bardeaux de cèdre de la résidence du personnel et les améliorations du sentier menant à la cabane de Grey Owl. Cette année, les travaux de remplacement des fondations sont planifiés au 154, promenade Columbine (organisme Les amis du parc national du Mont-Riding), à l'ancienne clinique et résidence du docteur et à la résidence des gardes Whirlpool située à l'entrée Est.

Dès cet automne, on procédera au remplacement des composants détériorés, à la teinture des rondins et au remplacement des bardeaux de cèdre de la cabane de Grey Owl. Le mastic des carreaux des fenêtres du chalet du club de tennis doit être refait et, dans certains cas, les carreaux seront remplacés, ce qui améliorera l'apparence qui est présentement non uniforme.

Renouvellement du centre d'accueil :

Principale installation du parc, le centre d'accueil n'a pas connu de modification majeure depuis plus de vingt-cinq ans. Bien que la planification en soit à ses débuts, il faut s'attendre à ce que des modifications d'envergure soient apportées au centre d'information, au matériel d'interprétation, à la boutique et à la fonctionnalité générale du bâtiment. L'aménagement paysager et l'accessibilité font également partie du projet. En décembre, on a terminé la préparation d'une stratégie d'expérience du visiteur dans le cadre du programme d'expérience du visiteur. Cette stratégie a permis de cerner les thèmes qui seront présentés dans les nouveaux moyens

d'interprétation du centre d'accueil. Nous avons aussi terminé une analyse des options relatives aux utilisations fonctionnelles du centre d'accueil et du terrain ainsi qu'une évaluation physique du bâtiment. La prochaine étape sera de poursuivre, avec l'équipe nationale d'architecture et de génie, les travaux visant l'élaboration d'une étude conceptuelle de l'espace. Nous allons aussi diffuser une demande de propositions relative à la conception de moyens d'interprétation.

Projet de réfection et d'asphaltage de la route 10 : La troisième étape des travaux de réfection et d'asphaltage de la route 10, du km 25 au km 40, a été achevée à l'automne 2017. Le remplacement des ponceaux entre les km 40 et 54 a été achevé cet hiver. La dernière étape des travaux de la route 10, du km 40 au km 60, commencera cet été et devrait se terminer au début de l'automne.

Projet de réfection de la route 19 : Ce projet permettra d'améliorer la sécurité et la fiabilité de l'infrastructure routière, d'améliorer les fossés et le drainage, et d'offrir un accès sécuritaire pour les véhicules par l'entrée Est et le corridor Est du PNMR sur la route 19. Au besoin, le chemin sera nivelé de nouveau et élargi, et on ajoutera ou remplacera des ponceaux. Les travaux devraient commencer à l'automne 2018.

Entrée Est : Un certain nombre de travaux d'amélioration autour de l'entrée Est ont été achevés l'année dernière, y compris des travaux d'aménagement paysager, l'installation de panneaux d'orientation et d'interprétation ainsi que l'aménagement d'un nouveau terrain de stationnement. Une nouvelle salle de toilette sera construite cet été.

Réaménagement du centre des opérations : En avril 2018, le personnel a déménagé dans un nouveau bâtiment des opérations, ce qui a permis de consolider les installations des gardes de parc avec celles de la Conservation des ressources.



Mont Agassiz :

Si vous n'êtes pas encore allé du côté est du parc, le mont Agassiz est un magnifique endroit par où commencer! Les travaux d'aménagement paysager et sur les sentiers ont été achevés à l'été et à l'automne derniers. Une nouvelle salle de toilette sera installée cet été.



Travaux de maçonnerie sur le kiosque à musique

Pour de l'information à jour sur les fermetures de routes, les retards dans la construction et les travaux d'infrastructure, visitez notre site Web à l'adresse : <https://www.pc.gc.ca/fr/pn-np/mb/riding/info/infra-prog>.

RENSEIGNEMENTS POUR LES VISITEURS

2018 CENTRE D'ACCUEIL

Du 18 mai au 28 juin

De 9 h 30 à 17 h (tous les jours)

Du 29 juin au 2 septembre

De 9 h 30 à 20 h (tous les jours)

Du 3 septembre au 8 octobre

De 9 h 30 à 17 h (tous les jours)

SUR PLACE:

- Information sur les randonnées guidées et les aventures de plein air
- Boutique Nature
- Salle de la découverte
- Théâtre
- Jardins anglais gérés par des moyens biologiques
- Laissez-passer et permis
- Détails sur les projets de remise en état du parc

CENTRE ADMINISTRATIF:

De 8 h à 16 h (du lundi au vendredi à l'année)

rmnp.info@pc.gc.ca

parcscanada.gc.ca/riding

DÉCHARGE MUNICIPALE D'ONANOLE

Emplacement:

À 2,4 km à l'ouest d'Onanole, du côté nord de la route secondaire 354

Heures d'ouverture:

De 8 h à 17 h du jeudi au mardi, FERMÉ le mercredi.

Pour respecter les règles environnementales, la municipalité a besoin de la collaboration des résidents et des autres utilisateurs de la décharge.

- Il est interdit à la population de brûler les ordures
- Les chargements doivent être bien fixés en route vers la décharge
- Les ordures doivent être déposées aux endroits désignés
- Les visiteurs doivent aller voir le préposé dès leur arrivée sur le site

URGENCES 911

Police | Feu | Ambulance

GENDARMERIE ROYALE DU CANADA (GRC)

1-204-848-2442

SERVICE D'URGENCE DU PARC (24 heures sur 24)

Sécurité des visiteurs, application des règlements sur la faune et le parc
Sans frais 1-877-852-3100

RÉSERVATION AU CAMPING DE WASAGAMING

Sans frais 1-877-737-3783

1-877-RÉSERVE

reservation.pc.gc.ca

MALENTENDANTS

ATS 1-866-787-6221



Le parc est accessible aux personnes à mobilité réduite ainsi qu'à celles qui ont une déficience auditive ou visuelle. Le Centre administratif, le Centre d'accueil, certains emplacements de camping, les aires de fréquentation diurne et certains sentiers sont accessibles en fauteuil roulant.

Nous verrons à

PRÉSERVER

pour les générations à venir la valeur incroyable – à la fois écologique et économique – que nos parcs et lieux historiques procurent aux communautés.

