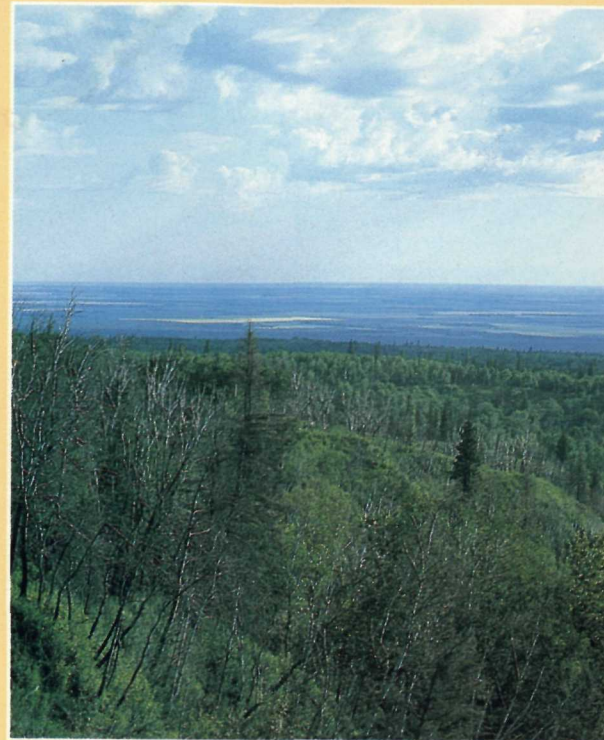


Riding Mountain National Park

MANITOBA



An Island of Wilderness

Situated amidst a sea of agricultural land, Riding Mountain National Park rises dramatically from the prairie landscape to an elevation of 756m above sea level. Forming part of the Manitoba escarpment, this island preserve protects a wide variety of wildlife and vegetation areas.

Introducing the Park

Each national park has its own character; its unique story. Riding Mountain National Park is a crossroads where habitats characteristic of eastern, western and northern Canada meet and mingle in a diverse pattern of forest and grasslands, hills and valleys. The varied landscape is sanctuary for a diverse animal population. Among the larger mammals are black bears, moose, elk, wolves and coyotes.

Flora and Fauna

High areas of the park are covered with evergreen forest – white and black spruce, jack pine, balsam fir and tamarack, as well as trembling aspen and white birch.

Along the base of the escarpment, the park's lowest and warmest region, the soil supports a deciduous forest of hardwoods, shrubs, vines and ferns. Due to lighter rainfall, sandy soil and results of fire, extensive western sections of the park are covered with meadows and grasslands. In this windswept environment, grasses mix with a pageant of wildflowers at the height of their beauty in June and July.

A small bison herd numbering approximately 30 animals is maintained on 647 ha fenced range near Lake Audy. There, an on-site exhibit relates the story of bison at Riding Mountain. The herd is best viewed in the early morning or evening hours.

Beaver can be observed in almost every pond, lake or stream and the changing landscape that results from their activity is readily visible. Ponds formed by beaver dams may

eventually become marshes and meadows, providing food and habitats for other forms of wildlife.

Riding Mountain National Park is well known for the size and number of its fish. Northern pike is the main game fish, and specimens up to 13 kg have been taken from Clear Lake. Walleye and whitefish also flourish in the deep, cold



Fishing for trout at Lake Katherine.
On trouve la truite en abondance au lac Katherine.

waters. Lake trout ranging from 2.3 to 9 kg may be caught in Clear Lake. Rainbow and brook trout populate Lake Katherine and Deep Lake.

How to Get There

The park is easily accessible by car and bus from centres to the north and south. Highway #10 connects Brandon, 95 km to the south, with Wasagaming, (the park's Visitor Services Centre), and continues to Dauphin, 13 km beyond the northern border of Riding Mountain National Park. From the east, Highway #19 enters the park through the scenic escarpment region. The nearest commercial airports are at Dauphin and Brandon. An airport for smaller planes has been built at Erickson. A motor vehicle permit is required and can be purchased at the park gateways.

Camping and Accommodation

Camping brings you into close contact with the natural beauty of the park. Campgrounds are located in various areas and range from fully serviced sites to primitive sites. Wasagaming campground, adjacent to the Service Centre has 86 fully serviced sites for trailers, 72 trailer sites with



Wasagaming Campground.
Terrain de camping Wasagaming.

electricity and 342 unserviced sites. It is equipped with kitchen shelters and toilet buildings complete with showers. Lake Katherine campground is 5 km from the Service Centre. It has 108 camping sites without individual services; toilet buildings with showers and kitchen shelters are located throughout the campground. Situated in attractive settings near the park's larger lakes are several unserviced camping sites, equipped with kitchen shelters, wood burning stoves and privies. These are easily accessible by car along park roads and highways. Reservations for camping spots are not accepted.

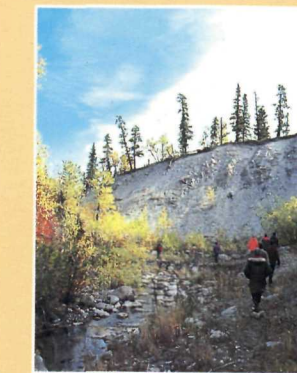
There are two group camping areas, Camp Ma-Ma-O-Pe and Camp Kippechewin. Camp Ma-Ma-O-Pe is located 13.3 km north of the Wasagaming Service Centre north of Clear Lake. Camp Kippechewin is located approximately 6.5 km west of the Wasagaming Service Centre on the shore of Clear Lake. Both camps are unserviced tenting areas with picnic shelters, privies, well water and a fire circle. Reservations are required. Winter camping is available at Moon Lake, Lake Katherine, and Whirlpool Lake.

The Wasagaming Visitor Service Centre provides a range of hotel, motel and cottage accommodation of more

than 300 units. Many businesses cater to the needs of visitors. Restaurants range from fast food to fine dining.

Hiking

A network of hiking and riding trails provide an abundance of recreation for outdoor enthusiasts. A park trail brochure outlines each of them, from a one-hour walk to an overnight backcountry trail. Pick up a copy at the Information Centre.



Hiking along Wilson Creek.
En randonnée pédestre le long du crique Wilson.

lessons and arts and craft courses. Fourteen picnic areas are located throughout the park, with well water, fireplaces and privies.

Winter recreation includes ice fishing in Clear Lake, for which a National Park fishing license is necessary, cross-country skiing, snowshoeing and downhill skiing at Mount Agassiz.

Recreational Activities

Riding Mountain National Park provides a variety of recreational activities including a fine 18-hole golf course, asphalt surfaced tennis courts, and lawn bowling. Horses, boats and bicycles are available for hire. In addition to good swimming, boating and canoeing, visitors may take swimming

Discovering the Park

Riding Mountain National Park offers a fascinating and diverse panorama of landscape, vegetation and wildlife for visitors to discover through the park's interpretive program. A visit to the Interpretive Centre in Wasagaming provides an excellent orientation to the park's natural and human



Cycling enthusiasts in the backcountry.
A bicyclette dans l'arrière-pays.

history. The Centre is open daily during the summer months. Self-guided interpretive trails, on-site exhibits and naturalist-led activities take the visitor into the field for a first-hand look at the park's unique features. Campfire programs, a children's program, and evening talks round out the interpretive opportunities. Ask for program details at the Information or Interpretive Centres.

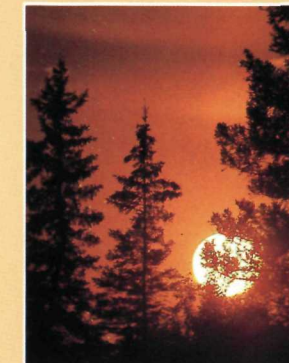
Riding Mountain National Park is a year-round facility, although most Wasagaming attractions are seasonal. Consider a winter visit, when a quiet beauty provides another view of the park.

A Quiet Reminder

Please help us to preserve this natural heritage by following a few basic rules. Take special care not to harm the environment, do not pick wild flowers nor feed the wild animals. Left alone, their beauty and the natural balance can be enjoyed by future generations in an undisturbed state.

Campfires are only to be lit in fireplaces which are provided, or in outdoor portable stoves. Our final request is that you leave your camping or picnic site clean and tidy for the next visitor. Receptacles are provided and pack out plastic bags are free to backpackers.

Consult the park wardens, information centre staff or park interpreters about any phase of the park or its regulations. Enjoy your visit!



Riding Mountain National Park
Wasagaming, Manitoba
R0J 2H0
Ph: (204) 848-2811

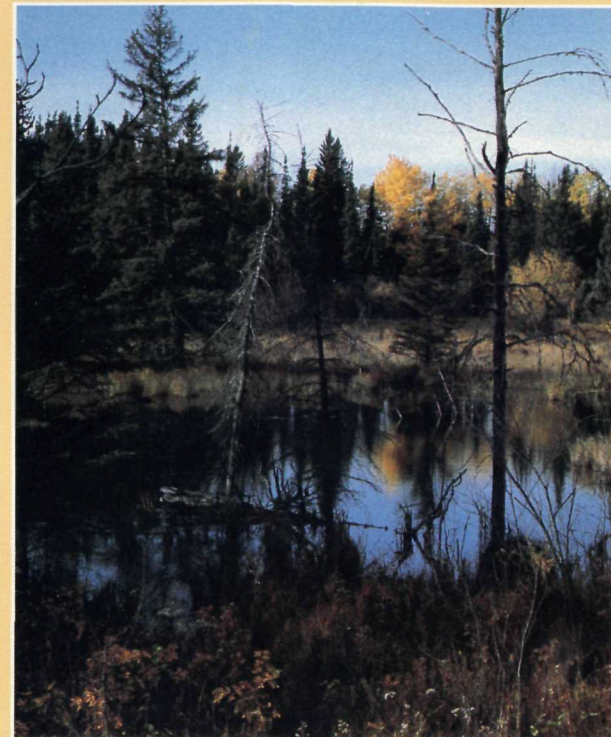
Published by authority of
the Minister of the Environment
Minister of Supply and
Services Canada, 1990.

QS-R077-000-BB-A2

Canada

Parc national du Mont-Riding

MANITOBA



Introduction

Situé parmi les terres agricoles, le parc national du Mont-Riding s'élève dramatiquement des prairies à 756m au dessus du niveau de la mer. Le parc protège une grande variété de plantes et d'animaux sauvages.



L'automne au Mont-Riding.
Autumn in Riding Mountain

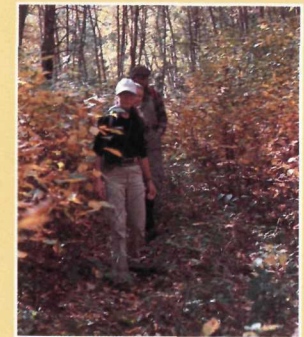
Introduction au parc

Le parc national du Mont-Riding évoque l'histoire d'un plateau central de l'Amérique du Nord. C'est le lieu de rencontre des forêts nordiques, des régions boisées de l'Est et des prairies de l'Ouest.

La flore et la faune

En altitude, le visiteur trouvera des conifères, des épinettes blanches ou noires, des pins gris, des sapins baumiers, des mélèzes laricins, des peupliers faux-trembles et des bouleaux à papier. Au pied de l'escarpement, dans la région la plus basse et la plus chaude, poussent une forêt de bois franc, des buissons, des vignes et des fougères. Dans la

partie occidentale du parc, une pluie moins abondante, un sol sablonneux et des feux ont créé de grands prés et de vastes prairies inondées de fleurs sauvages en juin et en juillet. Plusieurs espèces d'animaux vivent dans le parc. L'ours noir, le wapiti, l'original et le cerf de Virginie y comptent parmi les plus grands.



Faites une excursion sur l'un des 32 sentiers.
Hike one of 32 trails.

L'enclos des bissons, près du lac Audy, d'une superficie d'environ 647 ha, constitue l'un des aspects les plus intéressants du parc. Environ 30 bisons y vivent dans une plaine semi-boisée. On y trouve également une exposition racontant l'histoire de ce mammifère. Le meilleur temps de la journée pour apercevoir le troupeau est tôt le matin ou en soirée.

Le castor se retrouve dans presque toutes les nappes d'eau du parc; les

visiteurs peuvent observer les marques de son influence sur l'environnement. Les étangs, retenus par ses digues, se transformeront éventuellement en marais et en prés, où d'autres animaux sauvages se trouveront un abri. On a observé plus de 230 espèces d'oiseaux dans le parc.

Le parc national du Mont-Riding est renommé pour la taille et l'abondance de ses poissons. Les pêcheurs recherchent surtout le grand brochet; dans le lac Clear, ce poisson pèse jusqu'à 13 kg. Le doré et le corégone abondent dans les eaux profondes. Le lac abrite aussi des truites de lac de 2,3 à 9 kg. Aux lacs Katherine et Deep, on peut taquiner la truite arc-en-ciel et la truite mouchetée.

Pour s'y rendre

Le parc est facile d'accès en voiture ou en autobus depuis le nord ou le sud. La route 10 relie Wasagaming, (centre de services aux visiteurs), à Brandon, 95 km plus au sud. Cette route continue jusqu'à Dauphin, au nord, à 13 km de la limite septentrionale du parc. En provenance de l'est, la route 19 sillonne l'escarpement et permet aux promeneurs d'admirer ses paysages pittoresques. Les aéroports les plus près sont à Dauphin et Brandon. On a également dégagé une piste pour les petits avions à Erickson. Il est nécessaire de se munir d'un permis pour circuler en véhicule motorisé dans le parc; on peut l'obtenir aux entrées.

Camping et logement

Le camping vous permettra de mieux connaître le milieu naturel du parc. Les terrains de camping se trouvent un peu partout et comprennent des emplacements équipés et non équipés. Le terrain de camping de Wasagaming comporte 86 emplacements équipés pour remorques, 72 emplacements pour remorques avec électricité seulement et 342 emplacements non équipés. Il s'y trouve également des abris-cuisine, des toilettes et des douches. Le terrain de camping du lac Katherine se situe à 5km du lotissement urbain. On y trouve 108 emplacements non équipés, des toilettes avec douches et des abris-cuisine. On a aménagé plusieurs emplacements de camping non équipés sur les bords des grands lacs du parc. Il sont pourvus d'abris-cuisine, de poêles à bois et de toilettes, et reliés au réseau routier du parc. Les réservations d'emplacements de camping ne sont pas acceptées.

On a aussi aménagé deux terrains de camping à l'intention des groupes. Il s'agit des camps Ma-ma-o-pe et Kippechewin. Le premier est situé à environ 13,3 km au nord du site de Wasagaming, un peu au nord du lac Clear.

Le deuxième est situé à 6,5 km à l'ouest de Wasagaming, près du lac Clear. Ces deux camps n'ont pas de services fournis mais on y trouve des abris-cuisine, toilettes, puits pour l'eau et emplacement pour feux de camps. Des réservations sont requises.



Venez profiter des activités d'hiver.
Enjoy many winter activities.

On peut pratiquer le camping hivernal aux lacs Moon et Whirlpool, où se trouvent des toilettes et des abris pour la cuisine et les pique-niques.

Il y a abondance de chalets, de motels et d'hôtels à Wasagaming. L'entreprise privée répond aux besoins des visiteurs. On y trouve une grande variété de restaurants allant de la cuisine simple au souper plus élégant.

Les randonnées

De nombreux sentiers d'excursion et d'observation de la nature s'offrent aux amateurs de vie en plein air. Certains ne mesurent que quelques kilomètres. D'autres exigent que les excursionnistes y passent au moins une nuit.

Ils sont tous décrits dans une brochure que l'on peut se procurer au Centre d'Information.

Activités récréatives

Le parc offre aussi la possibilité de pratiquer le golf, le tennis, le jeu de boules et la navigation de plaisance. On peut également louer des chevaux, des bicyclettes et des bateaux. Des leçons de natation et d'artisanat sont à votre disposition.

L'hiver l'on peut pêcher sur la glace du lac Clear (il faut se procurer un permis). On peut aussi pratiquer le ski de fond et la raquette, ou encore le ski alpin à la station de ski mont Agassiz.

Apprenez à connaître le parc

Nous voulons vous faire découvrir l'univers du parc, son histoire, les plantes qui le parent et les animaux qui s'y affairent. Nous avons mis sur pied, à cette fin, un programme d'interprétation composé de plusieurs types d'activités. À Wasagaming, les centres d'interprétation et d'interprétation-jeunesse abritent des expositions de spécimens et des montages expliquant les diverses caractéristiques du parc. De mai à septembre des spécialistes peuvent répondre à vos questions.

Pendant l'été les interprètes organisent des promenades-causeries, des caravanes de voitures et des présentations audio-visuelles. Le soir, à divers endroits, on présente des diapositives et des films éducatifs. In ne faut pas manquer les sentiers autoguidés, les expositions, les belvédères et les activités pour enfants : le tout vise à vous faire mieux connaître le parc.

Les facilités du parc national du Mont-Riding sont disponibles à l'année longue, cependant, les attrait à Wasagaming sont saisonniers. Une visite en hiver vous révèle une beauté tranquille de la nature.

S'il vous plaît

Aidez nous à préserver notre patrimoine naturel : ne bouleversez pas le milieu naturel, ne cueillez pas de fleurs et ne nourrissez pas les animaux. La beauté du parc doit rester intacte pour les générations futures. Veuillez limiter les feux de camp aux foyers prévus à cet effet. Laissez votre emplacement de camping propre; servez-vous des poubelles. Servez-vous de sacs à ordures lorsque vous vous trouvez dans l'arrière-pays.

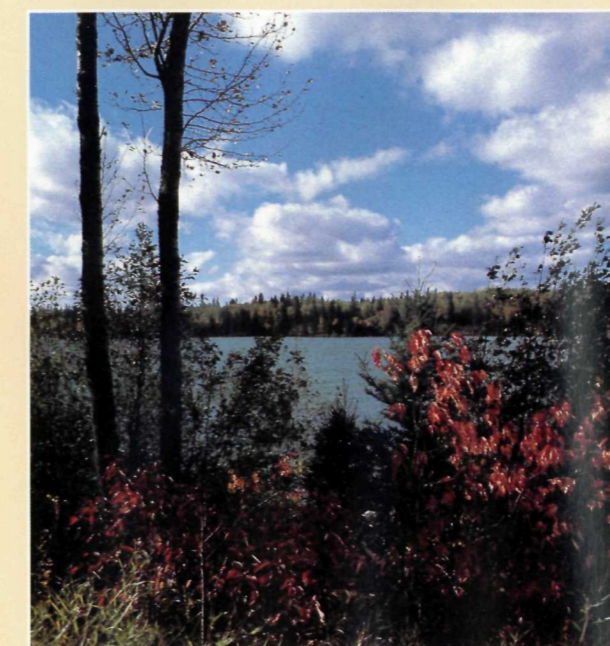
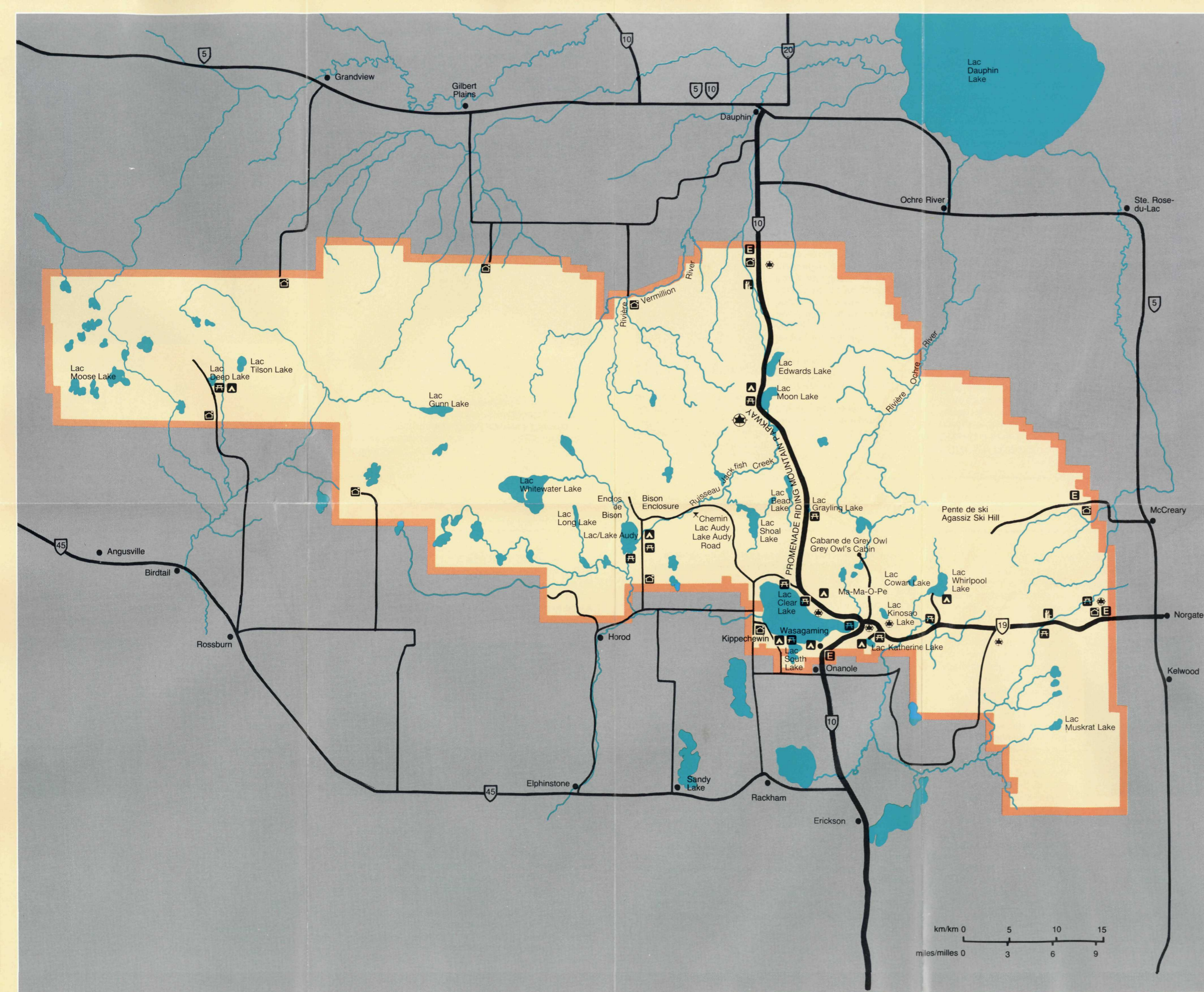
N'hésitez pas à vous informer auprès du personnel de tout ce qui a trait au parc. Nous vous souhaitons un séjour des plus réussis.

Parc National
du Mont-Riding
Wasagaming, Manitoba
R0J 2H0
Ph: (204) 848-2811

Publié en vertu de l'autorisation
du ministre de l'Environnement
Ministère des Approvisionnements
et Services Canada 1990

QS-R077-000-BB-A2

Canada



LEGEND	LÉGENDE
Warden Station	Poste de garde
Lawn Bowling	Boulingrin
Fire Hall	Casernes de pompiers
Highway (All Weather Road)	Grande route (tout-temps)
Secondary Road (Dry Weather Road)	Route secondaire (passable par temps sec)
Highway Number	N° de la route
Entrance	Entrée
Campground	Terrain de camping
Picnic Areas	Terrain de pique-nique

Note:
This is a reference map, designed to give you a general idea of what you will find in this park. It is not a road, hiking or boating map.

LEGEND	LÉGENDE
Interpretive Trail	Sentier d'interprétation
Viewpoint	Belvédère
Walking Trails	Sentiers de promenade
Tennis	Tennis
Parking	Stationnement
Handicapped Restrooms	Toilettes pour handicapés
Public Restrooms	Toilettes publiques
First Aid	Premiers soins

À noter:
Ceci n'est qu'une carte de référence qui vous donne une idée générale de ce que vous trouverez dans ce parc. Il ne s'agit pas d'une carte de route, de promenade ou de canotage.