



Parc national du  
Mont-Riding

# GUIDE DU VISITEUR

## 2017



CANADA 150



Parcs  
Canada

Parks  
Canada

Canada



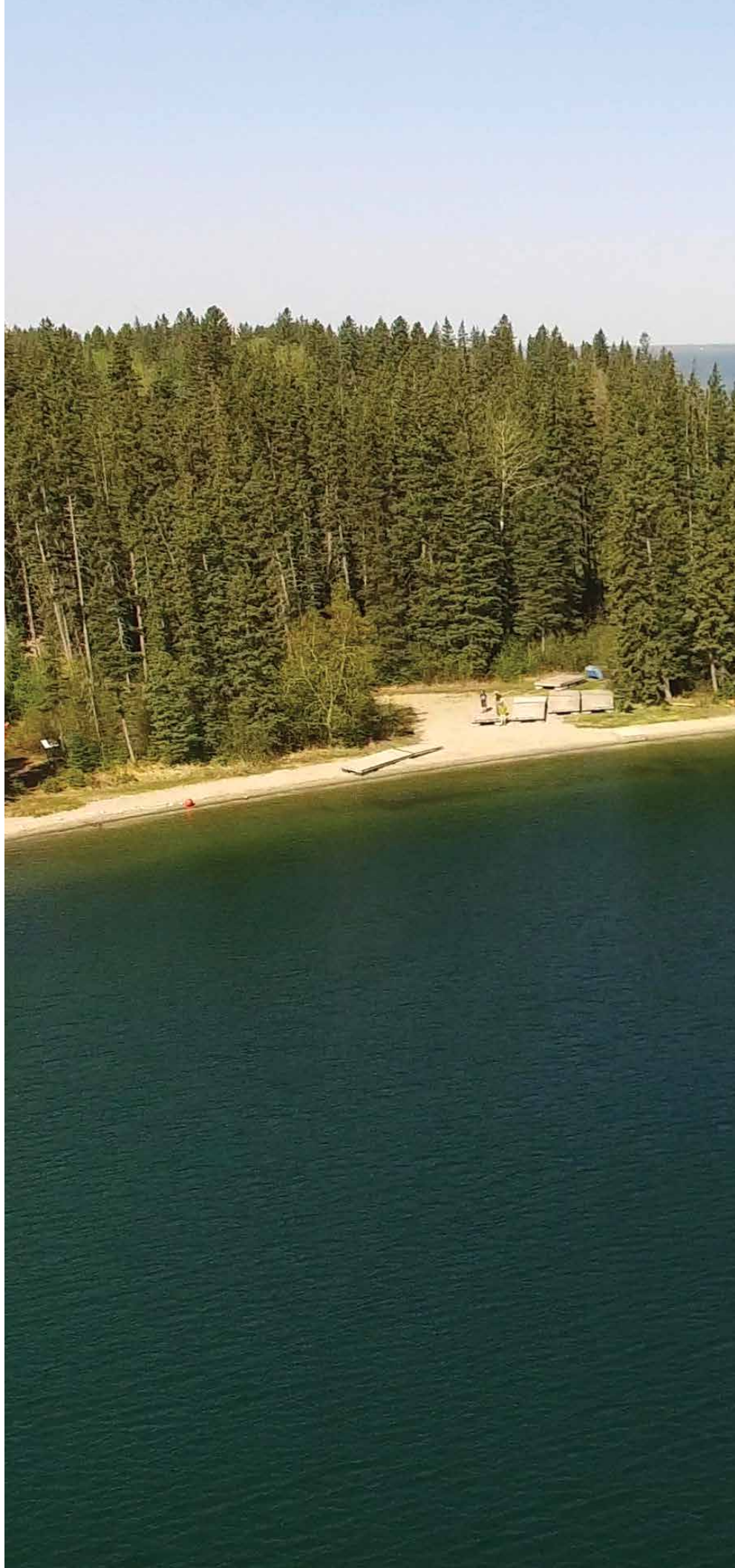
# Contenu

3	Célébrez Canada 150
4	Bienvenue
5	Calendrier d'activités
6	Sur les traces de Franklin
6	Rencontre avec les artistes
7	Centre d'accueil
8-9	Expériences guidées
10	Les Autochtones du Mont-Riding
11	Bison et faune
12-13	Camping
14-15	Sentiers
16-17	Carte de Mont-Riding
18	Carte du Wasagaming
19	Carte du lac Clear
20-21	Wasagaming
22-23	L'histoire de Mont-Riding
24	Clear Lake Country
25-27	Carte du Wasagaming
28	Association coopérante Friends of RMNP
29	Concours de photo du parc 2017
30-33	Information important pour les visiteurs
34	L'hiver en Mont-Riding
35	Numéros de téléphone à composer

## XPLORATEURS PARCS CANADA

### Découvrez et Xplorez le parc

Procurez-vous votre livret des Xplorateurs dès aujourd'hui et amorcez votre exploration du parc national du Mont-Riding. Adapté aux enfants de 6 à 11 ans.





# Découverte

La carte d'entrée Découverte du Parcs Canada permet de profiter de possibilités illimitées dans une centaine de parcs nationaux, de lieux historiques nationaux et d'aires marines nationales de conservation d'un bout à l'autre du Canada. Le gouvernement est heureux d'offrir l'entrée gratuite à tous les visiteurs dans les lieux gérés par Parcs Canada en 2017 afin de célébrer le 150e anniversaire de la Confédération.

Pour en savoir plus sur la carte d'entrée Découverte, visitez notre site Web : [www.pc.gc.ca/fra/index.aspx](http://www.pc.gc.ca/fra/index.aspx).



**CANADA 150**

## Soyez de la fête avec Parcs Canada!

En 2017, nous fêtons le 150e anniversaire de la Confédération canadienne et Parcs Canada vous invite à prendre part aux festivités! Profitez de l'entrée gratuite dans les parcs nationaux, les lieux historiques nationaux et les aires marines nationales de conservation pendant toute l'année.

Trouvez la clé des trésors naturels du Canada, ouvrez-vous aux récits évoquant les cultures Autochtones, initiez-vous au camping et à la pagaie et venez célébrer avec nous le centenaire des lieux historiques nationaux du Canada. L'aventure, le plaisir en famille ou tout simplement un court répit du quotidien vous attendent dans plus de 200 endroits exceptionnels d'un océan à l'autre.

# Mot de la directrice

Bonjour, hello, aaniin!

Il n'y a jamais eu meilleur moment que cette année pour visiter le Parc national du Mont-Riding, le lieu historique national du Centre-d'Inscription-de-l'Entrée-Est et les autres lieux gérés par Parcs Canada d'un bout à l'autre du pays. En effet, à l'occasion du 150e anniversaire de la Confédération canadienne, nous vous offrons l'entrée gratuite pendant toute l'année en 2017! C'est l'occasion idéale d'assouvir votre curiosité : découvrez les trésors naturels sans pareils du Canada, écoutez des récits sur les cultures Autochtones, apprenez à camper ou participez aux activités et programmes originaux offerts par Parcs Canada à la grandeur du pays. Les possibilités sont infinies!

Lors de votre exploration du Parc national du Mont-Riding, je suis convaincue que vous ne serez pas déçus par la vaste gamme d'activités qui y sont offertes. Que vous souhaitiez vivre de nouvelles expériences, admirer les paysages, vous détendre ou encore déguster de délicieuses gâteries ou de véritables festins, vous trouverez tout ce que vous cherchez chez nous. Wasagaming, un des rares lotissements urbains situés dans un parc national, renferme bon nombre de boutiques, d'hôtels, de restaurants et de cafés, et même un cinéma en rondins. C'est également un bon endroit où mettre votre embarcation à l'eau sur le lac Clear, un des joyaux du parc. Si la plupart des visiteurs s'arrêtent d'abord à Wasagaming, je vous encourage à sortir de la ville pour découvrir le vaste réseau de sentiers qui sillonnent le parc.

Un de mes endroits favoris est le lac Audy. Là, vous pouvez observer une harde de bisons, camper en bordure d'un lac, prendre un poisson sans trop d'effort ou admirer le ciel étoilé. Le Parc national du Mont-Riding est situé sur le territoire traditionnel du peuple Anishinabe. Nous sommes sur le territoire visé par le Traité no 2, au carrefour des territoires visés par les traités no 1 et 4.

Cette année, la carte d'entrée Découverte 2017 est offerte gratuitement; vous pourrez donc revenir nous visiter chaque saison, chacune offrant des possibilités de découverte uniques dans un cadre magique. J'espère que vous ferez un bon séjour et profiterez des célébrations du 150e anniversaire du Canada au Parc national du Mont-Riding. Ce parc est le vôtre, et nous sommes impatients de vous y accueillir cette année.

Cordialement,

Michaela Kent, Directrice  
Parc national du Mont-Riding



# Activités 2017

## Janvier

15 Journée mondiale de la neige

## Février

10 – 12 Fin de semaine d'aventures hivernales

11 Partie de hockey patrimoniale du 150e anniversaire du Canada

18 – 20 Activités guidées de la fin de semaine Louis Riel

## Mars

4 Mont-Riding Loppet

5 Journée de divertissement en famille

## Mai

19 Longue fin de semaine de la fête de la Reine et l'ouverture du Centre d'accueil

## Juin

9 – 11 Tournoi de golf Grey Owl

24 Journée nationale des Autochtones : célébrations toute la fin de semaine

24 Festival au clair de lune

## Juillet

1 Célébrations de la fête du Canada

8 Journée du lac Clear

10 – 16 Festival du film du Parc national du Mont-Riding

15 Journée des parcs

## Août

12 – 13 Défilé et activités des Journées de la Chambre de commerce

18 – 26 Tournoi de golf Tamarack

19 Triathlon du Mont-Riding

20 Triathlon Kids of Steel du Mont-Riding

26 Activité « Boo in the Park »

À déterminer Concert gratuit à l'occasion du 150e anniversaire du Canada

## Septembre

1 – 9 Semaine du ciel étoilé

16 Initiation au camping dans l'arrière-pays

16 – 17 Festival Sonics and Sojourns

17 Demi-marathon du Mont-Riding

À déterminer Cérémonie de réouverture de l'entrée-Est

## Octobre

9 Action de grâce

21 Activité « Fright Night » de l'association Friends of Riding Mountain

27 – 29 Activité « Creepy Hollow Hauntings »

## Novembre

18 – 19 Photos avec le père Noël

## Décembre

À déterminer Recensement hivernal des oiseaux

Pour en savoir plus sur les activités organisées au Parc national du Mont-Riding, visitez le [pc.gc.ca/riding](http://pc.gc.ca/riding) ou notre partenaire communautaire, Clear Lake Country dans le parc national du Mont-Riding, au [discoverclearlake.com](http://discoverclearlake.com) (en anglais seulement).





## Suivez-nous!



**Nouveau!** Parcs Canada sur Instagram!

@ParcsCanada

#ParcsCanada



Facebook.com@PNRiding

Twitter.com@PNRiding



MANITOBA ARTS COUNCIL  
CONSEIL DES ARTS DU MANITOBA

## Rencontrez certains des **meilleurs** artistes du Manitoba

Plongez-vous dans un spectacle théâtral interactif, écoutez de la musique live, participez à un atelier créatif, ou installez-vous confortablement et laissez un écrivain vous raconter une histoire... Ce ne sont là que quelques exemples d'expériences artistiques auxquelles vous pourrez vous joindre cette saison.

Le programme d'artistes en résidence de la baie Deep offre à des artistes professionnels la chance de pouvoir trouver l'inspiration et d'élaborer leurs œuvres dans le cadre naturel du parc. En retour, ces professionnels de la création invitent les visiteurs à interagir avec eux : une chance unique de découvrir le parc avec des yeux d'artistes!

Ce programme est offert par le Conseil des arts du Manitoba et le Parc National du Mont-Riding. Pour plus de renseignements, veuillez consulter le site [www.artscouncil.mb.ca/fr](http://www.artscouncil.mb.ca/fr) ou passez au centre d'accueil.

## L'expédition de Franklin : exposition interactive

En septembre 2014, une découverte capitale a été faite lorsqu'une expédition dirigée par Parcs Canada a déniché l'épave du HMS Erebus, un des navires ayant participé à la tragique expédition de Franklin, parti en quête du légendaire passage du Nord-Ouest en 1845.

Nous sommes heureux d'annoncer qu'une exposition interactive sera présentée au Centre d'accueil du parc national du Mont-Riding en mai et juin 2017, année du 150<sup>e</sup> anniversaire de la Confédération canadienne. L'exposition racontera l'histoire de cette découverte historique et favorisera un rapprochement, par le cœur et l'esprit, entre les visiteurs et un aspect important du patrimoine culturel du Canada.



# Centre d'accueil

133 rue Wasagaming, Wasagaming, Manitoba

## Information à propos :

Les randonnées guidées  
et les aventures de plein air

Boutique Nature

Salle de la découverte

Théâtre

Jardins anglais gérés  
par des moyens biologiques

Laissez-passer et permis

Détails sur les projets  
de remise en état du parc

## Heures d'ouverture du Centre d'accueil :

Ouverte sept journée par semaine

19 mai au 29 juin

9 h 30 à 17 h (tous les jours)

30 juin au 3 septembre

9 h 30 à 20 h (tous les jours)

4 septembre au 9 octobre

9 h 30 à 17 h (tous les jours)







Le 2 juillet au 25 août, 2017

# Été Expériences Guidées

- Dimanche
- Lundi
- Mardi
- Mercredi
- Jeudi
- Vendredi
- Samedi

9 H

Pagayez sur le lac Clear  
2,5 heures  
🏠 \$

Pagayez sur le lac Clear  
2,5 heures  
🏠 \$

10 H

Rallye de «fatbike» en famille  
3 heures  
🏠 \$

Cérémonie de purification  
1,5 heures  
🌿

Les délices des jardins anglais, avec thé et scones  
1,5 heures  
🏠 \$

Démonstration culturelle: le perlage autochtone  
2 heures  
🏠 \$

Initiation à la pêche  
1,5 heures  
🏠

Programme des jeunes naturalists  
2 heures  
🏠 \$

Programme des jeunes naturalists  
2 heures  
🏠 \$

Programme des jeunes naturalists  
2 heures  
🏠 \$

Explorez le Sentier ruisseau-Gorge  
3,5 heures  
🏠 \$

Programme des jeunes naturalists  
2 heures  
🏠 \$

Programme des jeunes naturalists  
2 heures  
🏠 \$

Programme des jeunes naturalists  
2 heures  
🏠 \$

13 H

Sous le Dôme de la découverte : initiation au camping  
Aller et venir  
🏠

Sous le Dôme de la découverte : les bisons  
Aller et venir  
🏠

Sous le Dôme de la découverte : Bats  
Aller et venir  
🏠

Sous le Dôme de la découverte: les envahisseurs aquatiques!  
Aller et venir  
🏠

Sous le Dôme de la découverte: les loups gris  
Aller et venir  
🏠

Sous le Dôme de la découverte: les traces d'animaux  
Aller et venir  
🏠

Sous le Dôme de la découverte: initiation au camping  
Aller et venir  
🏠

13:30 H

Programme des jeunes naturalists  
2 heures  
🏠 \$

Programme des jeunes naturalists  
2 heures  
🏠 \$

Programme des jeunes naturalists  
2 heures  
🏠 \$

Programme des jeunes naturalists  
2 heures  
🏠 \$

Programme des jeunes naturalists  
2 heures  
🏠 \$

Programme des jeunes naturalists  
2 heures  
🏠 \$

Programme des jeunes naturalists  
2 heures  
🏠 \$

14 H

Atelier culturel  
2 heures  
🌿

16 H

Programme «Li'l Critter Camp»  
1 heure  
🏠 \$

Programme «Li'l Critter Camp»  
1 heure  
🏠 \$

Programme «Li'l Critter Camp»  
1 heure  
🏠 \$

Programme «Li'l Critter Camp»  
1 heure  
🏠 \$

Programme «Li'l Critter Camp»  
1 heure  
🏠 \$

19 PH

Les jeunes explorateurs  
2 heures  
🏠 \$

Les jeunes explorateurs  
2 heures  
🏠 \$

19:30 H

Home on the Range: Des tipis dans le domaine des bisons  
2,5 heures  
🏠 \$

Pagayez sur le lac Clear  
2 heures  
🏠 \$

Le cri de la nature : caravane de voitures sur la promenade no.10  
2 heures  
🏠 \$

Home on the Range: Des tipis dans le domaine des bisons  
2,5 heures  
🏠 \$

Pagayez sur le lac Clear  
2 heures  
🏠 \$

Le cri de la nature: caravane de voitures  
2 heures  
🏠 \$

Bicycles et bières: rallye en vélo pour les adultes  
2 heures, 18+  
🏠 \$

20 H

Amusons-nous autour du feu : Intellig-ours  
1 heure  
🏠

Amusons-nous autour du feu : les chants du Mont-Riding  
1 heure  
🏠

Amusons-nous autour du feu : les chauves-souris, un monde l'envers  
1 heure  
🏠

Amusons-nous autour du feu: les espèces exotiques envahissantes  
1 heure  
🏠

Amusons-nous autour du feu: l'heure culturelle  
1 heure  
🏠

Amusons-nous autour du feu: la sagesse sauvage  
1 heure  
🏠

Amusons-nous autour du feu: les chants du Mont-Riding  
2 heures  
🏠

- 🏠 Départ du centre d'accueil
- 🏠 Centre d'apprentissage
- 🌿 Sharing Lodge
- 🏠 Terrain de camping de Wasagaming
- 🌿 Programmes de Friends of RMNP
- 🚗 Nécessite un véhicule
- 💰 Frais exigés
- 🆓 Gratuit



# Été

## Activités guidées

Du 2 juillet au 25 août 2017

Joignez-vous aux interprètes du parc national du Mont-Riding et participez à toutes sortes d'activités amusantes : des randonnées à pied aux excursions à vélo et des ours aux bisons. Il nous fera un plaisir de vous donner des suggestions pour achever la planification de votre visite!

L'inscription est requise dans certains cas. \*Des droits pourraient s'appliquer.

### Points saillants

#### Rallye familial sur vélos à pneus surdimensionnés/Vélos et bières

Dimanche, les familles souhaitant s'amuser peuvent traverser la ville à vélo dans le cadre du rallye alors que, samedi, les adultes aventureux peuvent rouler sur les sentiers locaux jusqu'au cinq à sept.

#### Pagayer sur le lac Clear

Explorez les complexités aquatiques du joyau de la couronne du mont Riding : le lac Clear.

#### Chez soi au ranch : des tips au pays des bisons

La culture locale anishinabe et la vie des bisons sont étroitement entrelacées. Rejoignez cette caravane culturelle pour en apprendre davantage sur cette religion sacrée ainsi que sur les études scientifiques actuellement réalisées sur ce symbole des prairies.

#### Initiation au camping d'ARRIÈRE-PAYS!

Joignez-vous aux guides et passez la nuit dans l'arrière-pays du parc national du Mont-Riding. Plusieurs activités amusantes seront organisées. Vous pourrez entre autres vous réchauffer près d'un feu de camp et déguster des aliments provenant de l'arrière-pays ainsi que des friandises au chocolat et à la guimauve. Nous vous présenterons de l'équipement de Mountain Equipment Co-op afin de vous aider à planifier vos prochaines excursions.



# Automne

## Activités guidées

Du 26 août au 9 octobre : Le cri de la nature – caravanes d'automobiles

Du confort de votre voiture, observez les feuilles dorées des trembles sur la magnifique toile de fond de la période de rut (septembre et octobre) des orignaux et des wapitis qui brament. Restez à l'affût des autres gros mammifères, comme les bisons et les cerfs.

Les 2 et 3 septembre : Camping patrimonial

Passez la nuit dans un campement de tipis. À votre réveil, observez les rives du lac Audy à l'ouest et les bisons en liberté à l'est. Découvrez les divers produits d'artisanat culturel qui auraient autrefois servi à décorer cette demeure. Savourez des mets traditionnels en plongeant dans la culture des Premières Nations ayant vécu dans la région.

Du 1er au 9 septembre : Semaine du ciel étoilé

Prenez part à une semaine de *danse avec les étoiles!* Cette semaine galactique se déroulera entre autres sous le thème de randonnées sous les étoiles et d'invités spéciaux.

## Pour les enfants!

Enfants de 2 à 5 ans — Participe au Club Parka

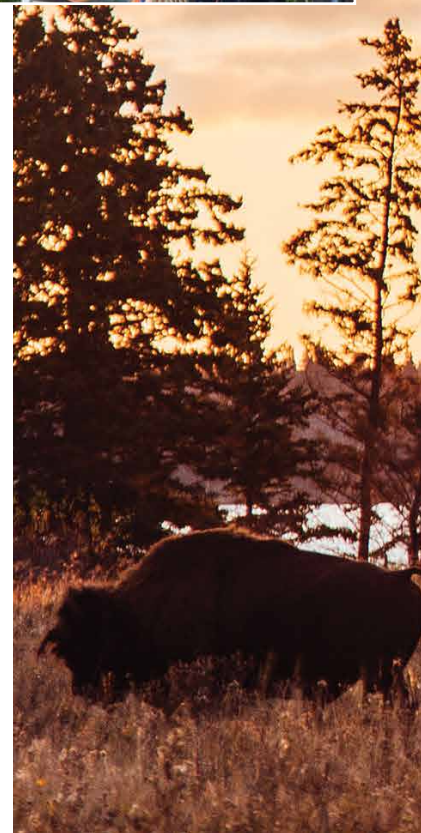
Va chercher ton livret du *Club Parka* au Centre d'accueil ou télécharge gratuitement l'application Missions Photo de Parka. Les enfants qui terminent une activité du livret du Club Parka ou de l'application Missions Photo recevront un souvenir du Club Parka!

Enfants de 6 à 11 ans — Deviens un Xplorateur de Parcs Canada!

Va chercher le NOUVEAU livret 2017 *des Xplorateurs* au Centre d'accueil. Dans chaque endroit visité, tu recevras un livret des Xplorateurs rempli de suggestions d'activités amusantes qui orienteront tes découvertes. Par la suite, tu recevras un certificat et un souvenir officiel à collectionner qui prouveront que tu es un Xplorateur de Parcs Canada!







## Les Anishinabe du mont Riding

Pour les Anishinabe, l'île de la Tortue, aussie appelée Amérique du Nord, a été choisie comme patrie à leur intention par le Créateur, Kichi Manitou. D'après la tradition orale, ce territoire est le leur depuis des temps immémoriaux.

Les Anishinabe ont conservé des liens traditionnels avec la terre et les eaux, et ils collaborent avec Parcs Canada à la protection et à la mise en valeur du parc national du Mont-Riding.

### La Coalition et Parcs Canada

Parcs Canada et la Coalition des Premières Nations ayant des intérêts dans le Parc national du Mont-Riding ont créé la tribune du Mont-Riding, qui permet de présenter des idées, de convenir de celles méritant d'être appliquées et de mettre en œuvre les solutions choisies.

La Coalition des Premières Nations ayant des intérêts dans le Parc national du Mont-Riding comprend des Premières Nations signataires des traités no 2, 4 et 1 : Première Nation ojibway de Keeseekoowenin, Première Nation d'Ebb and Flow, Première Nation de Waywayseecappo, Première Nation de Gambler, Première Nation de Rolling River, Première Nation de Tootinaowaziibeeng et Première Nation Ojibway de Sandy Bay.

La tribune du Mont-Riding est un des éléments de la réconciliation entre la Coalition et Parcs Canada. En 2016, les deux organismes en ont célébré ensemble le dixième anniversaire.

Pour en savoir plus sur nos activités, passez nous voir à l'Anishinabe Sharing Lodge, au promenade 126 Ta-wa-pit à Wasagaming.



# Mashkode Bizhiki

## Explorez l'aire de répartition du bison

Dans la langue des Anishinabe, on appelle le bison « Mashkode Bizhiki », ce qui signifie littéralement « vache des Prairies ». Il existe de nombreuses façons de vous informer sur le lien très particulier qui unit le bison, le territoire et les peuples Autochtones :

- Joignez-vous à l'équipe d'interprétation de Parcs Canada à l'occasion d'une visite guidée de l'enclos des bisons ou allez-y par vos propres moyens pour faire une visite autoguidée.
- Participez à des activités sur le thème du bison sous le Dôme des découvertes de Parcs Canada.
- Visitez l'Anishinabe Sharing Lodge pour admirer des œuvres d'artisans, vous informer sur l'histoire des Anishinabe ou participer à des activités.
- Passez au Centre d'accueil de Parcs Canada pour voir quelles activités culturelles y sont organisées.
- Participez aux festivités de la Journée nationale des Autochtones le 24 juin 2017.

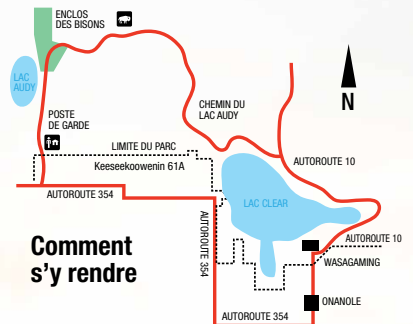
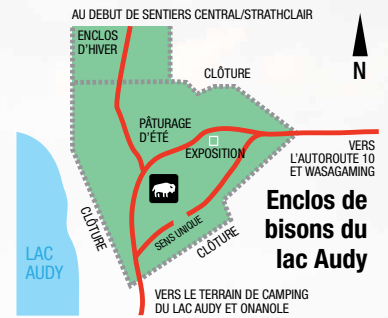
Pour en savoir plus sur ces expériences, écrivez à [rmnp.info@pc.gc.ca](mailto:rmnp.info@pc.gc.ca) ou composez le **204-848-7275**.

## Vous voulez savoir où observer des animaux sauvages?

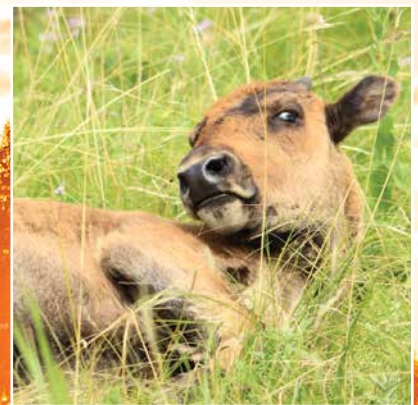
Renseignez-vous auprès du personnel sympathique du Centre d'accueil ou consultez les tableaux d'affichage sur l'observation de la faune situés dans le vestibule du Centre d'accueil ou au Centre administratif.

## Gardez toujours vos distances

Même s'ils semblent apprivoisés, TOUS les animaux du parc sont imprévisibles et peuvent être dangereux.



**Comment s'y rendre**







# Camping

## Tentes oTENTik

À mi chemin entre la tente et le chalet, la tente oTENTik est pourvue d'un plancher de bois et d'un revêtement extérieur en toile et met à la disposition de ses occupants une table à pique-nique, un foyer pour les feux de camp et un barbecue au propane. Le sommeil sera assurément au rendez-vous grâce aux lits superposés pouvant accueillir aisément six personnes. Dotées d'un système de chauffage électrique, de l'éclairage intérieur, de prises USB et de prises de courant intérieures et extérieures, les tentes oTENTik de Parcs Canada offrent tout le confort de votre foyer. N'oubliez pas non plus d'essayer la yourte du parc national du Mont-Riding, qui offre elle aussi tout le confort de votre foyer.

## Terrains de camping

Le parc national du Mont-Riding offre un choix de cinq terrains de camping de l'avant pays. Au terrain de camping de Wasagaming, les campeurs pourront choisir parmi 460 emplacements, dont 358 avec services (offrant l'électricité seulement ou tous les services) – soit 128 de plus que l'an dernier –, et s'y rendre en empruntant des routes récemment asphaltées. Le parc national du Mont-Riding compte quatre autres terrains de camping. Les emplacements sont attribués selon le principe du « premier arrivé, premier servi », avec auto-inscription de la mi-mai à la mi-octobre.

\*Veuillez prendre note, au moment de réserver au terrain de camping de Wasagaming, que les numéros d'emplacements ont changé.

Pour réserver :  
[www.reservation.pc.gc.ca](http://www.reservation.pc.gc.ca)  
1-888-737-3783

Pour camping collectif :  
204-848-7272



# SERVICES DES TERRAINS DE CAMPING

TERRAIN DE CAMPING

	Personnes	Électricité	Chauffage	WC	Évier	Table	Chaises	Boîte à outils	Boîte à premiers soins	Boîte à rangement	Boîte à rangement	Boîte à rangement	Boîte à rangement
Wasagaming	●	●	●	●	●	●	●	●	●	●	●	●	●
Lac Moon	●	●	●	●	●	●	●	●	●	●	●	●	●
Lac Audy	●	●	●	●	●	●	●	●	●	●	●	●	●
Lac Whirlpool	●	●	●	●	●	●	●	●	●	●	●	●	●
Lac Deep	●	●	●	●	●	●	●	●	●	●	●	●	●
Terrain de camping collectif	●	●	●	●	●	●	●	●	●	●	●	●	●
Cabane Cairns	●	●	●	●	●	●	●	●	●	●	●	●	●



## Micro-cube et double-tente

Le micro-cube offre une expérience unique en raison de l'ouverture panoramique sur l'un de ses côtés et comprend un lit à deux places, deux chaises et une table.

La double-tente est composée d'une petite tente intérieure placée dans une tente extérieure plus grande. La tente intérieure contient un lit, une petite table et des chaises. La tente extérieure contient quant à elle des chaises confortables et une table pour manger et se détendre. La tente extérieure est à l'épreuve des insectes, ce qui permet à ses occupants de se détendre à l'extérieur sans être dérangés par les insectes.

Les visiteurs doivent apporter leur literie et leur matériel de cuisson. Il est interdit de cuisiner à l'intérieur des deux installations. Il est conseillé de s'équiper en fonction des journées plus fraîches, car le micro-cube et la double-tente ne sont pas chauffés.

## oTENTik Winter Camping

NOUVEAUTÉ! Cet hiver, venez camper dans une tente oTENTik! À compter de l'hiver 2017, il sera possible de louer l'une des cinq tentes oTENTik, qui ont récemment été isolées et équipées d'un poêle à bois et d'un système de chauffage électrique pour garder les campeurs au chaud. Il y a aussi une foule de pistes de ski à proximité. À tout juste dix minutes de marche se trouve la ville de Wasagaming, où les visiteurs peuvent acheter de la nourriture ou faire du patin derrière le centre d'accueil de Parcs Canada. Pour obtenir de plus amples renseignements, veuillez composer le **204-848-7272** ou envoyer un courriel à l'adresse [rmnp.info@pc.gc.ca](mailto:rmnp.info@pc.gc.ca).





# Sentiers



Pour obtenir des détails sur chaque sentier, procurez-vous un guide des sentiers, en vente à la boutique Nature, au Centre d'accueil. Vous pouvez également obtenir des renseignements à jour sur les sentiers au [parcscanada.gc.ca/riding](https://parcscanada.gc.ca/riding).

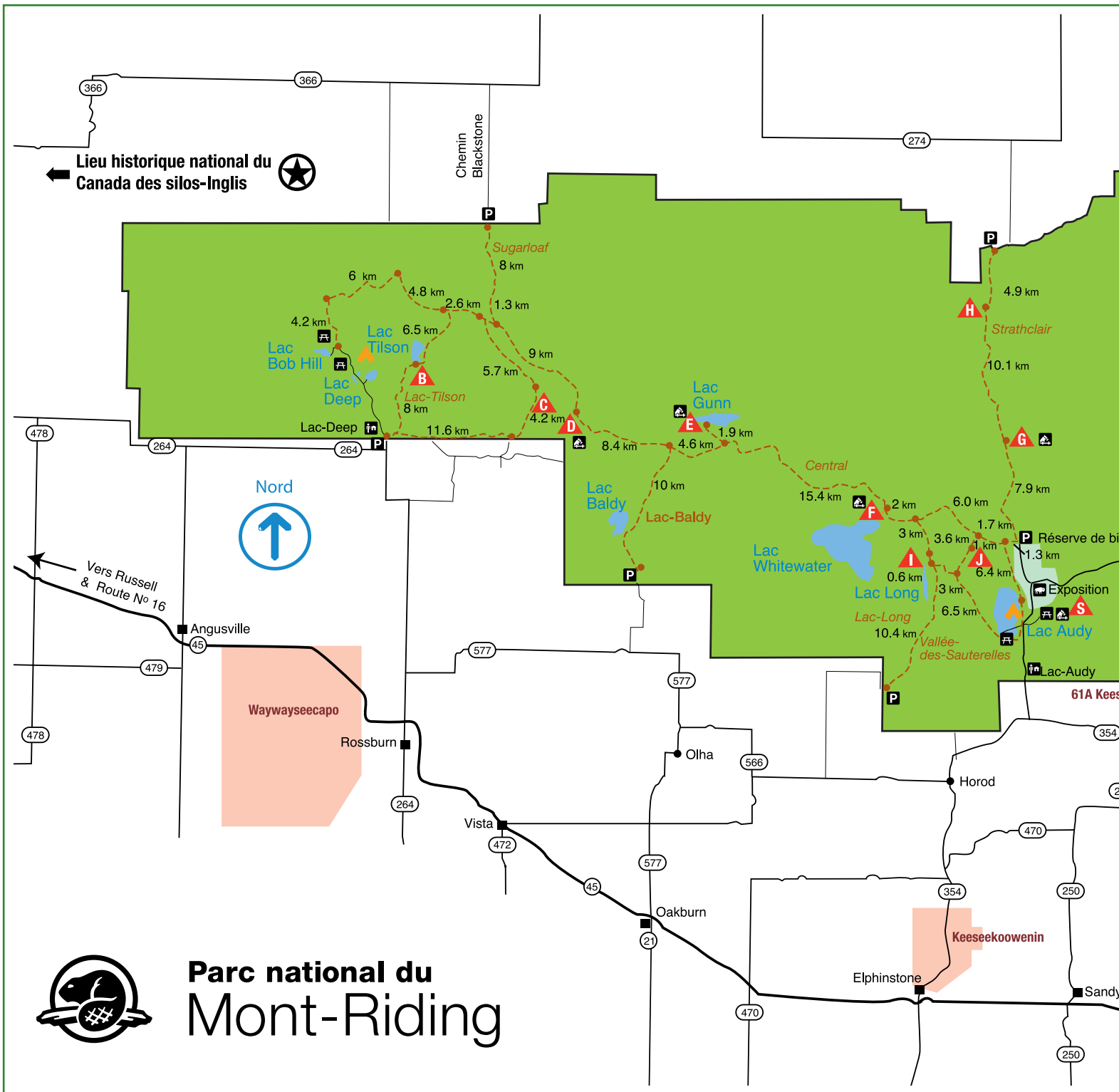




Nom	Difficulté	Type	Distance
Boréal	●	🚶	1 km, aller-retour
Brûlé	●	🚶🚲	2,1/4,2 km, aller-retour
Central	■	🚶🚲🐎🌾	66,3 km, aller seulement
Colline Bald	◆	🚶🚲🐎	8,4 km, aller seulement
Colline Breezy	■	🚶🚲🐎🌾	1,8 km, aller seulement
Crête-aux-chênes	■	🚶🚲	3,1/6,4 km, aller-retour
Crête-de-plage	●	🚶	3,5 km, aller-retour
Escarpement-Nord	■	🚶🚲🐎🌾	8,4 km, aller seulement
Grey Owl	■	🚶🚲	17,8 km, aller-retour
Île-aux-huards	●	🚶	2,4 km, aller-retour
J.E.T.	◆	🚶🚲🐎	7,8 km, aller seulement
Kinosao	■	🚶🚲	3,9 km, aller seulement
Lac Baldy	■	🚶🚲🐎🌾	10 km, aller seulement
Lacs Bead	■	🚶	4,0 km, aller-retour
Lac Clear, rive nord	■	🚶🚲🐎	19 km, aller-retour
Lac Clear, rive sud	●	🚶	14 km, aller-retour
Lac Cowan	■	🚶🚲	7,8 km, aller seulement
Lac Gunn	◆	🚶🚲🐎	1,9 km, aller seulement
Lac Long	■	🚶🚲🐎🌾	14 km, aller seulement
Lac Moon	●	🚶	9,2 km, boucle
Lac South	■	🚶🚲	3,4 km, aller-retour
Lac Tilson	◆	🚶🚲🐎	38,6 km, aller-retour
Loupes-et-célastres	●	🚶	2,2 km, aller-retour
Marais-Ominnik	●	🚶	1,9 km, aller-retour
Pointe-de-flèche	■	🚶🚲	3,4 km, boucle
Promenade près du lac, courte boucle	●	🚶🚲♿	1 km, aller-retour
Promenade près du lac, longue boucle	●	🚶🚲	7,2 km, aller-retour
Ravin-Reeve's	◆	🚶🚲	11,5 km, boucle
Rivière-Ochre	◆	🚶🚲🐎	29 km, aller-retour
Ruisseau-Crawford	■	🚶🚲🐎	10 km, aller-retour
Ruisseau-Gorge	■	🚶🚲🐎	6,4 km, aller seulement
Ruisseau-Scott	●	🚶🚲	2,4 km, aller seulement
Scierie-Kippan	●	🚶	1,2 km, aller-retour
Sentier à vélo Wasagaming	■	🚶🚲	1 km, aller-retour
Strathclair	■	🚶🚲🐎🌾	22,9 km, aller seulement
Sugarloaf	■	🚶🚲🐎🌾	8 km, aller seulement
Vallée-des-sauterelles	■	🚶🚲🐎	20,5 km, boucle

● Facile ● Accessible ■ Intermédiaire ◆ Difficile



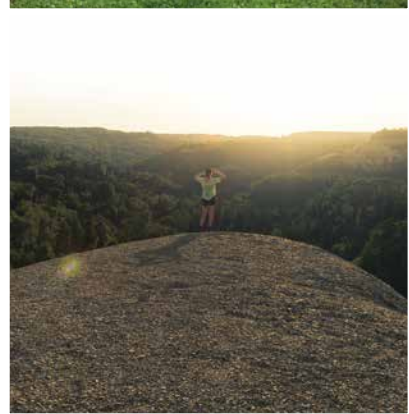
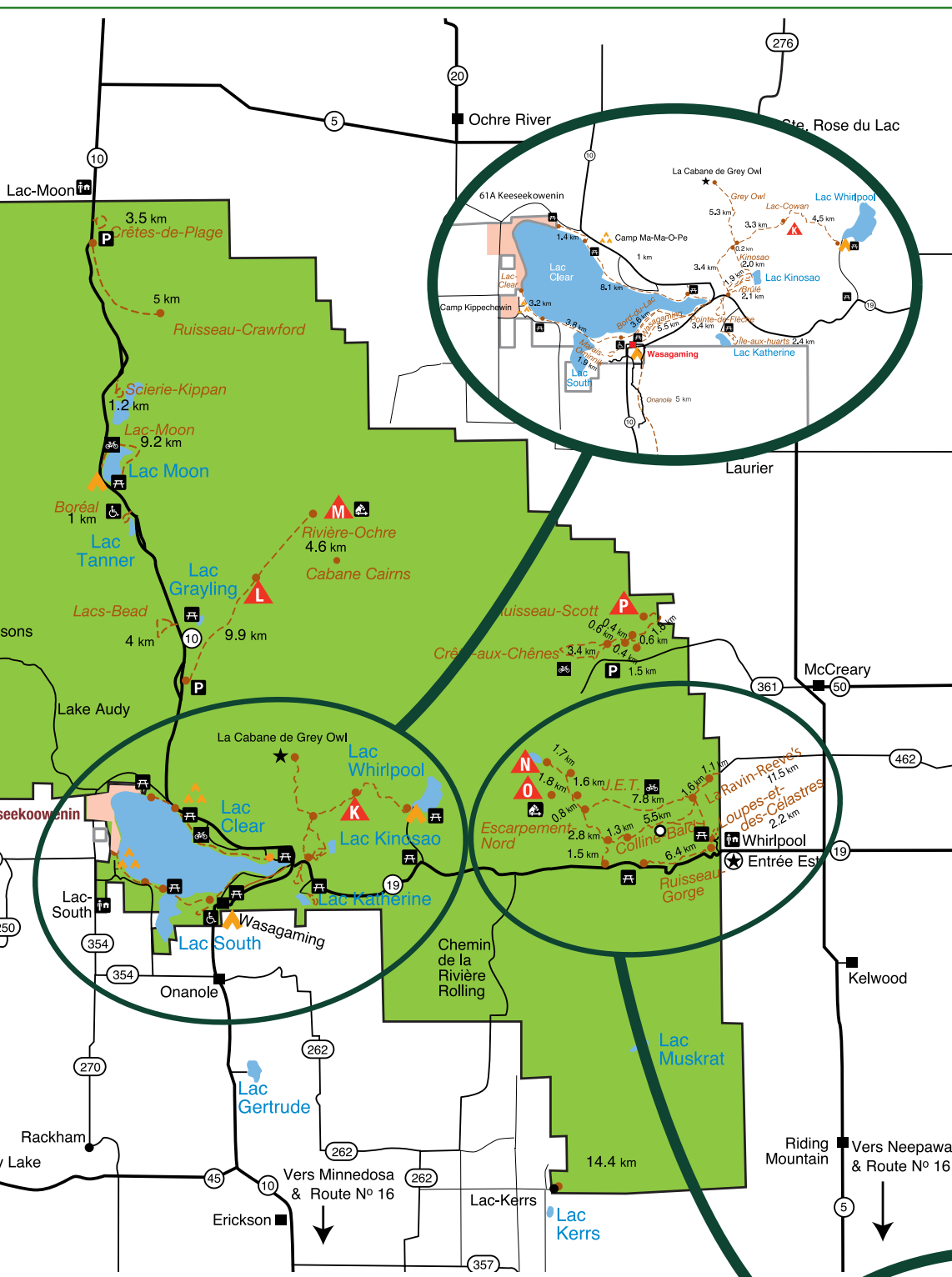


# Parc national du Mont-Riding

## LÉGENDE

- |  |                                |  |                          |  |                    |  |                   |
|--|--------------------------------|--|--------------------------|--|--------------------|--|-------------------|
|  | Sites de l'arrière-pays        |  | Belvédère                |  | Birdtail           |  | Ruisseau-Elk      |
|  | Lieu historique national       |  | Exposition sur les bison |  | Ruisseau-Gunn      |  | Rivière-Ochre     |
|  | Camping                        |  | Stationnement            |  | Lac-Gunn           |  | Lac-Deep-Est      |
|  | Camping de groupe              |  | Enclos de chevaux        |  | Lac-Whitewater     |  | Colline-Breezy    |
|  | Bald Hill                      |  | Sentiers                 |  | Ruisseau-Kinnis    |  | Ruisseau-Scott    |
|  | Autres attractions             |  | Villes                   |  | Rivière-Vermillion |  | Enclos de chevaux |
|  | Postes de garde                |  | Point de repère          |  | Lac-Long           |  |                   |
|  | Aire de pique-nique            |  | Premières nations        |  | Rivière-Minnedosa  |  |                   |
|  | Accessible en fauteuil roulant |  | Lac-Tilson               |  | Lac-Cowan          |  |                   |



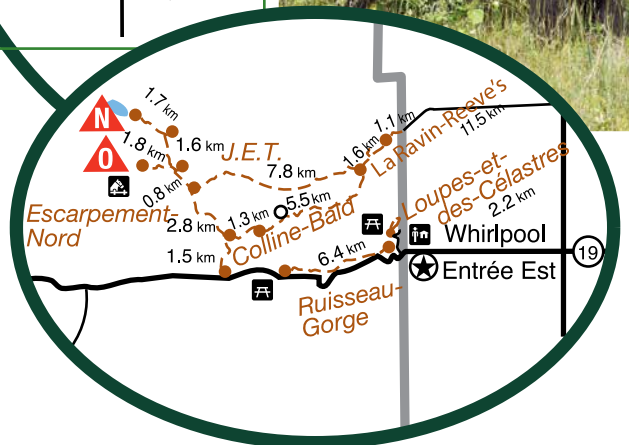


### Distances à partir de Wasagaming

- Poste d'entrée Nord **53 km**
- Camping du Lac-Deep **113 km**
- Camping du Lac-Moon **34 km**
- Poste d'entrée Est **34 km**
- Enclos des bisons du lac Audy **39 km**
- Camping du Lac-Whirlpool **15 km**

### Vous n'avez pas de GPS?

Rendez-vous au **centre d'apprentissage de l'association Friends of Riding Mountain** pour en emprunter un. Composez le **204-848-4037** pour en savoir davantage.









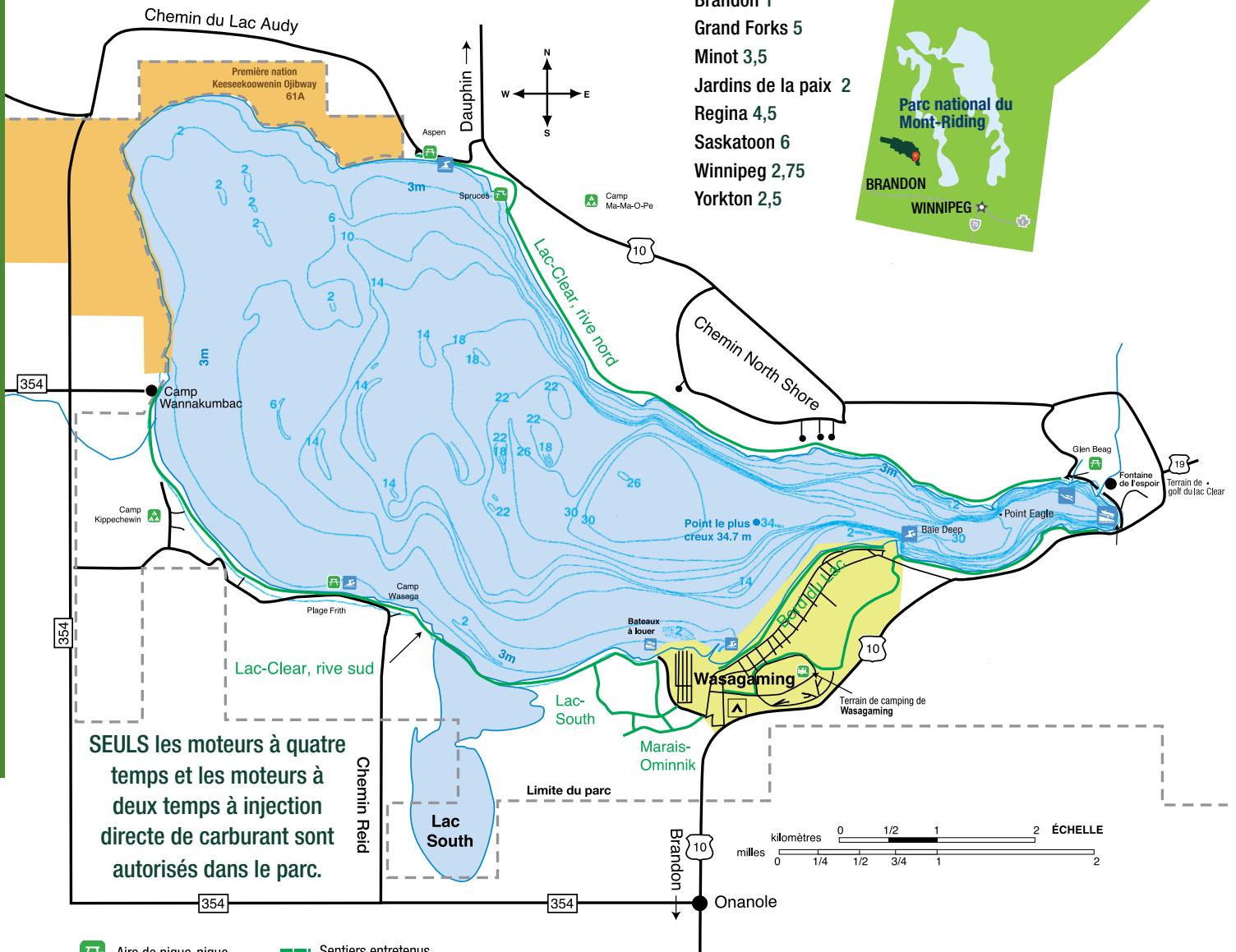


Communiquez avec l'association coopérante « Friends of RMNP » pour obtenir une carte plus détaillée du lac Clear.

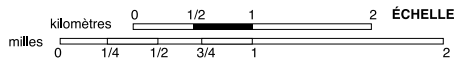
### Distances jusqu'à Wasagaming

(en heures)

- Dauphin 1
- Brandon 1
- Grand Forks 5
- Minot 3,5
- Jardins de la paix 2
- Regina 4,5
- Saskatoon 6
- Winnipeg 2,75
- Yorkton 2,5



**SEULS les moteurs à quatre temps et les moteurs à deux temps à injection directe de carburant sont autorisés dans le parc.**



- |                                   |  |
|-----------------------------------|--|
| Aire de pique-nique               | Sentiers entretenus                    |
| Camping Électricité eau et égouts | Limites du parc                        |
| Camping de groupe                 | Ruisseau                               |
| Rampe de mise à bateau            | Première nation Keeseekoowenin Ojibway |
| Zone de natation                  |  |
| Zone de plongeon                  |  |

# Lac Clear



# Bienvenue à Wasagaming

[discoverclearlake.com](http://discoverclearlake.com)

(en anglais seulement)

[pc.gc.ca/riding](http://pc.gc.ca/riding)



## Ouverture du Mont-Riding

Le parc fut inauguré le 26 juillet 1933 en présence d'environ 2000 personnes! En 1932, la direction des parcs nationaux organisa un concours de rédaction pour les enfants, qui devaient suggérer un nouveau nom pour le lotissement urbain du parc national du Mont-Riding. Le prix consistait en une somme de 50 \$. Edna Medd, une fillette de Winnipegosis, proposa le nom Wasagaming, un mot cri qui signifie « eau claire ». Le village porte ce nom depuis.





## Un village à l'intérieur d'un parc national.

Tout ce dont vous avez besoin et tout ce que vous souhaitez pour une escapade parfaite.





Les joueurs étoiles du camp de secours  
du Mont-Riding, lac Clear

Debout, de gauche à droite :  
Osmack, Beatty, Abramson, Sweet, Brodack, Dinsdale, Galbraith  
Assis, de gauche à droite : Johnson, Walter "Turk" Broda, Pickup



## Parcs Canada Célèbre 100 ans de Lieux Historiques Nationaux

Parcs Canada vous offre 171 lieux remarquables et variés où vous pouvez marcher sur les traces de l'histoire, dialoguer avec des personnages du passé et découvrir par vous-même ce qui rend le Canada aussi unique. Arrêtez-vous au lieu historique national du Centre-d'Inscription-de-l'Entrée-Est-du-Parc-du-Mont-Riding. L'entrée de l'Est se trouve à la limite du parc sur la route 19 et c'est l'une des quelques entrées d'origine qui subsistent à Parcs Canada. Les activités et les programmes spéciaux prévus pour marquer le centenaire feront revivre des histoires, des personnes et des événements qui ont façonné le Canada d'aujourd'hui. Venez célébrer et renouer avec le passé d'une manière qui vous inspirera, vous captivera et vous étonnera.

## Les joueurs étoiles du Camp de secours de 1933 Lac Clear

Un jour d'hiver ensoleillé de 1933, dix hommes se trouvaient sur la glace au lac Clear, dans le parc national du Mont-Riding. Ils se firent photographier, puis jouèrent, et perdirent, une paire de matchs contre l'équipe de hockey intermédiaire de Dauphin. Ces hommes faisaient partie des joueurs étoiles du camp de secours du Mont-Riding, un groupe de joueurs de hockey venant de différents camps parsemés autour du lac et qui affrontaient les équipes des localités avoisinantes.

Les parcs nationaux du Canada appartiennent au peuple canadien tout entier, et Parcs Canada protège et présente ces trésors parce qu'ils racontent l'histoire de qui nous sommes. Le parc national du Mont-Riding était le seul parc de l'époque à organiser des rencontres sportives pour les travailleurs des camps, et certains dimanches, après la messe bien sûr, un millier de personnes se retrouvaient autour des bandes pour regarder les matchs. Le gardien de but des joueurs étoiles, Walter (Turk) Broda, de Brandon, allait gagner cinq coupes Stanley avec les Maple Leafs de Toronto.



## Grey Owl

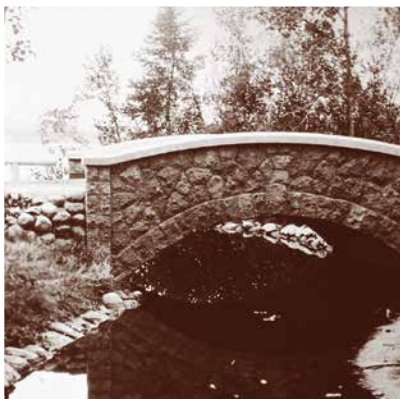
En 1931, Archibald Belaney et sa femme Anahareo demeuraient au lac Beaver Lodge, là où se trouve la cabane de Grey Owl. Ils y vivaient avec leurs deux castors, Rawhide et Jellyroll.

## Puits de l'espoir

Lancez une pièce de monnaie et faites un vœu – une des traditions les plus anciennes du parc!

## Poste d'entrée Est

Construit en 1930, le Centre d'inscription de l'Entrée-Est-du-Parc-du-Mont-Riding est le seul poste d'entrée de son genre qui soit encore debout au Canada. Il a acquis le statut de lieu historique national.

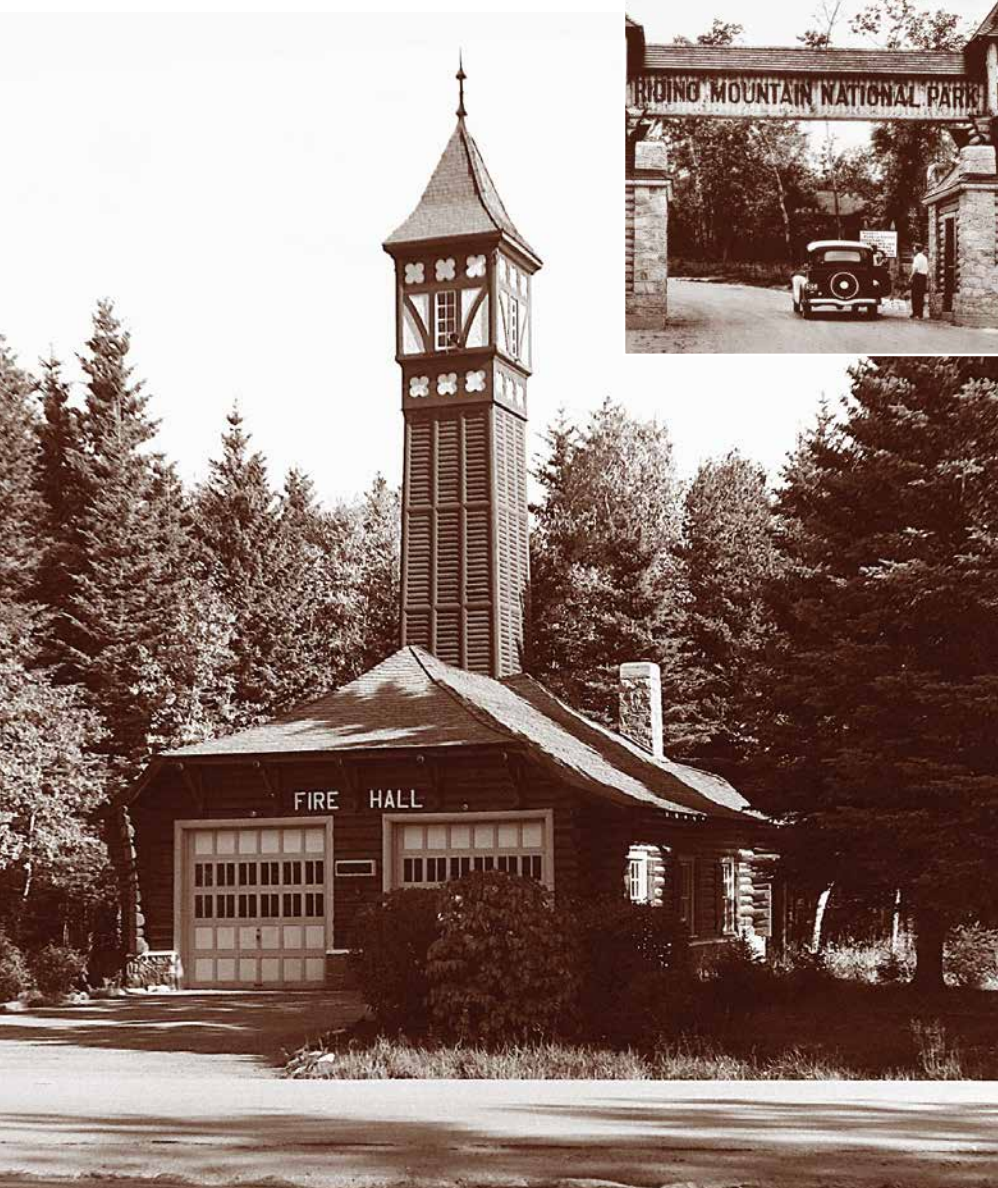


## Programme de secours pendant la dépression

Sinon la grande dépression des années 1930, le PNMR n'aurait peut-être pas fait l'objet d'un aménagement aussi rapide et d'une telle envergure. Des conditions économiques déplorables privaient en effet de nombreux travailleurs de leur travail ce qui engendrait des difficultés financières pour une grande proportion de Canadiens. La gravité croissante de la situation a amené le gouvernement fédéral à mettre en place des mesures destinées à donner du travail à une vaste population de sans-emploi.

L'aide fédérale a été affectée au travail de secours dans les parcs nationaux du Canada. En 1930, on a promulgué la loi sur le soulagement du chômage et sur les secours. Elle a permis d'affecter des fonds à l'établissement de camps de secours dans les parcs nationaux de Banff, de Jasper, des lacs-Waterton, de Prince Albert et du Mont-Riding. C'est le Mont-Riding qui a accueilli le plus grand camp de secours employant plus de 1 200 hommes à qui on doit divers projets réalisés en 1934-1935.

L'assistance offerte pendant la dépression a aussi pris la forme de financement direct distribué en vertu de la loi sur la construction d'ouvrages publics (1934). Une portion considérable de ces fonds a été ensuite affectée à la construction de types particuliers de bâtiments dans les parcs dont des bâtiments d'administration et communautaires, des musées, des bains publics, des complexes inscriptions à l'entrée des parcs, garages, des cabines de garde de parc et des locaux pour le personnel. Bon nombre des artisans locaux embauchés pour concevoir et construire de tels bâtiments dans le PNMR étaient des immigrants suédois installés dans le cadre du Programme de secours économique de la dépression, les administrateurs du parc ont profité de l'expérience d'artisans qualifiés dans la construction en rondins et en pierres. Au PNMR, 86 bâtiments de types variés, dont ceux de l'entrée d'Est, ont été construits entre 1930 et 1936 dans le cadre du programme susmentionné.







# Clear Lake COUNTRY



## Votre guide de la région du lac Clear

### Jour 1

Le lac vous appelle. Chargez vos bagages dans la voiture et partez pour le parc national du Mont-Riding avec vos amis : c'est gratuit en 2017! À l'occasion du 150e anniversaire de la Confédération, Parcs Canada offre l'entrée gratuite dans tous les parcs et lieux historiques nationaux au pays. N'oubliez pas de réserver votre hébergement! Il y a de tout au mont Riding, de chambres d'hôtes pittoresques à de petits hôtels intimes jusqu'à de superbes centres de villégiature. On y trouve également de nombreux emplacements de camping dans l'avant-pays et l'arrière-pays, ainsi que de toutes nouvelles possibilités de camping de luxe.

### Jour 2

C'est le temps de partir en randonnée! Vous préférerez peut-être y aller doucement en vous baladant autour du marais Ominnik, mais si c'est l'aventure que vous cherchez, chargez vos vélos sur la voiture et rendez-vous au ravin Reeve's. Nous vous promettons une randonnée spectaculaire et une vue non moins remarquable. Vous n'avez pas de bicyclette? Pas de problème! Vous pouvez en louer à plusieurs endroits en ville. Au retour, arrêtez-vous au lac Katherine pour faire griller des hot dogs sur un feu de camp à quelques pas du lac.

### Jour 3

Le lac Clear offre non seulement les meilleurs sentiers de la région, mais aussi d'excellentes possibilités pour les amateurs de magasinage. Parcourez les rues de Wasagaming, lotissement urbain du parc du Mont-Riding, et faites du lèche-vitrine devant certaines des plus belles boutiques du Manitoba. Vous trouverez quelque chose qui vous tentera, c'est garanti! Les commerçants de la région offrent de tout, des plus grandes marques aux produits locaux. Tout juste à l'extérieur du parc, à Onanole, vous pourrez manger une pizza ou des côtes levées, ou encore faire vos provisions à l'épicerie. Jouez une partie de mini-golf, faites le tour des commerces ou rentrez à pied à Wasagaming en empruntant le sentier d'Onanole.

### Jour 4


C'est le temps de vous reposer, et le lac Clear a juste ce qu'il vous faut. Rendez-vous au spa pour profiter d'un bain de boue, de soins du visage et d'une pédicure, et détendez-vous le corps et l'esprit. Si vous préférez rester à l'extérieur, découvrez la plage du lac Clear. Accessible par Wasagaming Drive, cette plage est renommée pour ses eaux cristallines et ses superbes couchers de soleil. Passez à la marina et choisissez parmi un éventail d'embarcations à louer, des kayaks aux planches à rames.

### Jour 5

Toute bonne chose a une fin, mais même si vous devez quitter votre lieu d'hébergement à 11 h, rien ne vous empêche de rester quelques heures de plus dans le parc. Il n'est jamais trop tard pour passer prendre des gourmandises à la pâtisserie du coin ou encore pour vous procurer des produits locaux faits maison. N'oubliez pas de vous arrêter au Centre d'accueil de Parcs Canada pour que nous vous aidions à planifier votre aventure automnale ou hivernale au parc national du Mont-Riding.

Renseignements supplémentaires :

 ClearLakeCountry

 ClearLakeCountry  
#discoverclearlake

[DiscoverClearLake.com](http://DiscoverClearLake.com)

(en anglais seulement)

Le site officielle de la Chambre de  
commerce Wasagaming.



# Commerces du lac Clear

Découvrez le lotissement urbain unique de ce parc national, où vous trouverez un excellent choix d'établissements de restauration et d'hébergement ainsi qu'une grande diversité de boutiques et de services! Pour en savoir davantage, consultez [discoverclearlake.com](http://discoverclearlake.com) (en anglais seulement), le site officiel de la chambre de commerce de Wasagaming.



## Hébergement

Arrowhead Family Resort  
Aspen Ridge Resort  
Buffalo Resorts  
Geiler Corner  
Idylwylde Cabins  
Lake House Boutique Hotel  
Manigaming Resort  
Mooswa Resort  
The Cottages at Clear Lake  
The Cove  
Thunderbird Bungalows  
Wasagaming Campground

## Information

Anishinabe Sharing Lodge  
Friends of RMNP Learning Centre  
Parks Canada  
Administration Building  
Parks Canada Visitor Centre  
Pinewood Museum  
Riding Mountain Biosphere Reserve  
Wasagaming Community Arts

## Services

Adventure Mini Golf  
Clear Lake Gas & Bike Rentals  
Clear Lake Golf Course  
Clear Lake Tennis Courts  
Friends of RMNP Learning Centre  
Old Surrey Station Bike Rentals  
Park Theatre  
The Clear Lake Marina

## Shopping

Beachcomber  
Clothing & Laundromat  
Boardwalk on Clear Lake  
Chocolate Fox  
Clear Lake Trading Post  
From The Earth Jewellery  
Kozy Trends  
Moon Lake Trading Company  
Park Bench  
Prairie Supply Co.  
Seagulls & Sandcastles  
Summer Fashions  
Sun & Sand  
The Bear Behind  
The Cove  
The Gorge Clothing  
& Beach Club Exchange  
The Nature Shop  
The Peach Tree  
The Spinning Wheel

## Restaurants

Boardwalk on Clear Lake  
Chocolate Fox  
Clear Lake Trading Post  
Lake House Ice Cream Shop  
Mano's Pizza & Pasta  
Marina on Clear Lake  
&The Martese  
Subway  
The Foxtail Cafe  
The Sugar Shop  
The Upper Cup  
TR McKoys  
Whitehouse Bakery  
Wigwam Dining & Lounge

## Services

Beachcomber  
Clothing & Laundromat  
Clear Lake Gas & Bike Rentals  
Frazer Studio of Photography

## Commerces membres situés en dehors du parc :

3D Outfitters  
Collyer Construction  
Crooked Mountain Cabins  
& Conference Centre  
Erickson Credit Union  
Gord's Plumbing & Heating  
Honeycomb Bed & Breakfast  
Mountainside Cabin Repair  
Onanole RV Park & Campground  
Popular Ridge Golf Course  
Shuttle Bug  
Sportsman's RV Park  
Sunset Bay Recreation Adventures  
Whirlpool Design  
Woods General Store

## Entreprises qui ne sont pas membres de la chambre de commerce :

Beavertails  
Bowling Greens  
Clubhouse 204  
Danceland  
Northshore









# Lac Clear



## Plage principale



Baie Deep →

Musée Pinewood →

Terrain de Boulingrin

Promenade Wasagaming

Idylwylde Bungalows

The Boardwalk

The Clear Lake Trading Post & Deep Bay Clothing

Manigaming Resort

Gellar's Corner All Season Resort

Friends of RMNP Learning Centre

Seagulls & Sandcastles

Beachcomber Clothing Laundromat

Sun & Sand

Anishinaabe Sharing Lodge

Terrain de camping de Wasagaming

Peach Tree

Summer Fashions

Promenade Buffalo

SENTIER VERS TERRAIN DE CAMPING

Promenade Columbine

Buffalo Resort

Cottages at Clear Lake

Promenade Tawapit

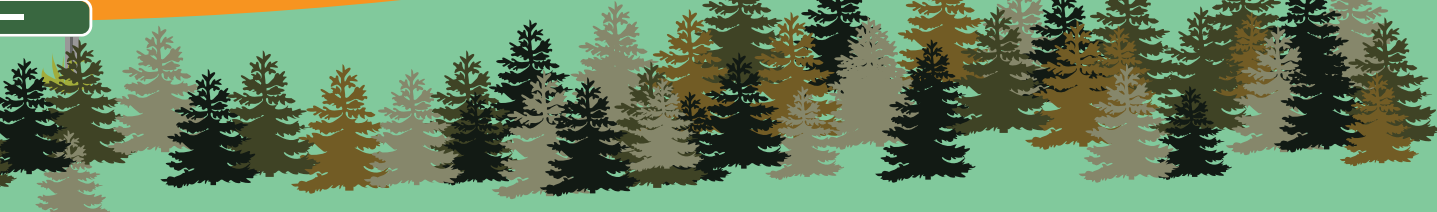
Mooswa Resort

Club House 204

Elkhorn Resort	0,6 km
Terrain de golf	
Lac Clear	5,0 km
Lac Moon	34,9 km
Lac Audy	37,3 km
Dauphin	67,4 km

3,2 km  
23 km

Autoroute 10





# Association coopérante Friends of **Riding Mountain** **National Park**

154 rue Columbine, Wasagaming



Promouvoir et créer pour le public des possibilités de mieux connaître le patrimoine naturel et culturel du parc national du Mont-Riding, d'en saisir toute la valeur et d'en profiter pleinement.

## **Programme des jeunes naturalistes** (Centre d'apprentissage de l'association coopérante)

Du lundi au vendredi

De 10 h à midi et de 13 h 30 à 15 h 30

## **Programme des jeunes Xplorateurs** (Centre d'apprentissage de l'association coopérante)

Les mardis et jeudis

De 19 h à 21 h

## **Programme « Li'l Critter Camp »** (Centre d'apprentissage de l'association coopérante)

Du lundi au vendredi

De 16 h à 17 h

[friendsofridingmountain.ca](http://friendsofridingmountain.ca)

[friends.rmp@pc.gc.ca](mailto:friends.rmp@pc.gc.ca)

204-848-4037

 [@friendsRMNP](https://www.facebook.com/friendsRMNP)

Procurez-vous des souvenirs officiels de Parcs Canada, en vente exclusivement à la boutique Nature de l'association Friends of RMNP, dans le Centre d'accueil de Parcs Canada, et au centre d'apprentissage de l'association, au 154, rue Columbine.

**Consultez le site**  
**[boutiqueparcscanada.ca](http://boutiqueparcscanada.ca)** pour  
voir le choix de produits officiels  
de fabrication canadienne  
offerts par Parcs Canada.

Les profits seront versés aux parcs  
nationaux, aux lieux historiques nationaux  
et aux aires marines nationales de  
conservation.





# Concours de **photographie** du parc **2017**

## Sujets

1. Nature
2. Faune et flore
3. Activité humaine dans le parc

## Prix

Le lauréat du premier prix recevra notamment un laissez-passer familial de l'année 2018 pour le Parc national du Mont-Riding.

## Admissibilité

Le concours est ouvert à tous, y compris aux photographes professionnels. Il y a également une catégorie spéciale pour les jeunes photographes.

## Détails

Visitez le site [friendsofridingmountain.ca](http://friendsofridingmountain.ca) (en anglais seulement) ou renseignez-vous à la boutique Nature du Centre d'accueil ou au centre d'apprentissage de l'association coopérante Friends of RMNP, situé au 154, rue Columbine, à Wasagaming. **Date limite :** Le 5 décembre 2017.

2016 Première place - Jeune loup

Matthew Henry



2016 Jeune photographe - élan  
Matthew Henry



2016 Nature - Les chaises rouges du lac Clear  
Sherwin Belen



2016 Activité humaine dans le parc - Jours de plage  
Sherwin Belen



2016 Faune et flore - Bison dans le brouillard  
Anne Klassen



## Le Parc national du Mont-Riding

# Réserve de la Biosphère du l'UNESCO

Le parc national du Mont-Riding constitue l'aire protégée principale de la Réserve de la biosphère du Mont-Riding, désignée par l'UNESCO (Organisation des Nations Unies pour l'éducation, la science et la culture). La Réserve de la biosphère inclut également les 12 municipalités rurales entourant le parc. Elle protège et vise à favoriser une économie régionale durable et communautaire ainsi qu'une grande biodiversité dans un paysage rural afin d'inspirer un avenir positif en tissant aujourd'hui des liens entre les gens et la nature.

La vie est une étonnante série d'interconnexions. Des liens unissent les gens entre eux, les gens à la nature, les connaissances aux actions, le temps à l'endroit. Si ces liens se brisent, c'est notre qualité de vie à tous qui s'en trouve menacée. Si nous préservons la force de ces liens, nous bâtissons un avenir qui nous inspirera tous.

La Réserve de la biosphère du Mont-Riding de l'UNESCO est un lieu où le mode de vie des gens est axé sur la nature et où nous bâtissons un avenir dont nous pouvons être fiers en prônant la vie, en habitant les gens et en trouvant des solutions ensemble.

### Activités communautaires

- À l'entrée de la ferme : Marché des producteurs fermiers et liste de producteurs et artisans locaux habitant dans la Réserve de la biosphère.
- Aménagement paysager utilisant des plantes indigènes.
- Programme de jardin communautaire.
- Ateliers d'éducation des adultes et programmes scolaires visant à sensibiliser la population à la conservation de la biodiversité.
- Nouveau! Cours de selfie pour Canada 150. Visitez le site [rmbr.ca](http://rmbr.ca) pour plus d'information.

Pour en savoir plus, composez le **204-636-2085** ou visitez le [rmbr.ca](http://rmbr.ca) (en anglais seulement).

## Projets dans le parc

Ceux et celles qui visiteront le parc national du Mont-Riding en 2017 remarqueront les améliorations apportées à l'infrastructure grâce à l'engagement pris par le gouvernement du Canada de préserver nos trésors nationaux. Ces améliorations s'inscrivent dans l'investissement sans précédent de trois milliards de dollars sur cinq ans effectué par l'Agence Parcs Canada dans des travaux d'infrastructure visant des biens patrimoniaux, des installations destinées aux visiteurs, des voies navigables et des routes dans les lieux historiques nationaux, les parcs nationaux et les aires marines nationales de conservation du Canada. Cet investissement permet d'effectuer des travaux d'entretien fort attendus et d'améliorer les services aux visiteurs qui se joindront à nous pour célébrer le 150<sup>e</sup> anniversaire du Canada.

Les visiteurs qui séjourneront au terrain de camping Wasagaming profiteront de routes nouvellement revêtues, de rénovations aux bâtiments des douches et des toilettes, et de l'ajout de l'approvisionnement en eau et en électricité à 128 emplacements. Grâce aux nouvelles installations aménagées au mont Agassiz et au lieu historique national du Centre-d'Inscription-de-l'Entrée-Est, les visiteurs pourront saisir de nouvelles occasions d'explorer l'histoire naturelle et culturelle sans pareille de l'escarpement du Manitoba.

Les visiteurs remarqueront également les améliorations qui continuent d'être apportées à la route 10 et à l'infrastructure du lotissement urbain de Wasagaming. N'oubliez pas de ralentir aux abords des chantiers, de rester à bonne distance des travailleurs et de la machinerie, de respecter les avis d'interdiction d'accès à certains secteurs et de demeurer patients lorsqu'il y a des retards. Nous faisons de notre mieux pour réduire l'incidence des travaux dans les secteurs très fréquentés durant la haute saison tout en effectuant des travaux qui nous permettront de continuer d'offrir des expériences de qualité aux visiteurs du parc national du Mont-Riding, aujourd'hui comme demain.

Pour en savoir plus sur les projets d'infrastructure entrepris au parc du Mont-Riding, composez le **204 848 7272** ou visitez notre site Web [au pc.gc.ca/riding](http://au.pc.gc.ca/riding).



# Faites votre part

## Échec et moule!

### Faites obstacle aux espèces aquatiques envahissantes

La moule zébrée (*Dreissena polymorpha*) est une espèce prohibée en vertu de la Loi sur les pêches. Au Manitoba, il est interdit d'avoir en sa possession et de remettre à l'eau des moules zébrées.

Aidez à protéger nos précieux lacs, rivières et milieux humides en prenant quelques précautions importantes lorsque vous déplacez des embarcations, des remorques et des aéronefs ou que vous déplacez d'un plan d'eau à l'autre de l'équipement destiné à entrer en contact avec de l'eau, comme des quais, des filets, des seaux à appâts, des cordes, des bouées, des gilets de sauvetage, des ancres et des contenants.

1. **Nettoyez** et inspectez l'embarcation, la remorque, l'aéronef et tout l'équipement qui risque d'entrer en contact avec l'eau. Enlevez les plantes, les animaux et la boue. Rincez-les à l'eau chaude à haute pression pendant au moins deux minutes.
2. **Videz** l'eau de l'embarcation et de l'équipement, y compris du moteur, du vivier, de la cale, des seaux à appâts et des contenants, avant de les transporter.
3. **Séchez** au soleil l'embarcation, la remorque et l'équipement destiné à entrer en contact avec l'eau pendant au moins cinq jours en été ou 18 jours au printemps ou en automne, ou congelez-les pendant 13 jours.
4. **Jetez** les appâts vivants et les vers à la poubelle et videz votre seau à appâts et vos contenants sur la terre ferme, loin des plans d'eau

## Pêche

Le parc national du Mont-Riding compte de nombreux lacs propices à la pêche. Les pêcheurs à la ligne doivent obtenir un permis de pêche de parc national, et ils sont assujettis à certaines restrictions, dont l'interdiction d'utiliser ou d'avoir en sa possession des hameçons à arpillons et l'interdiction d'utiliser des articles de pêche en plomb de moins de 50 g. Pour en savoir davantage, consultez le site [pc.gc.ca/riding](http://pc.gc.ca/riding).

## Eaux vivantes du lac Clear

Les eaux cristallines du lac Clear attirent chaque année des milliers de visiteurs. Avec l'aide de nombreux intervenants et bénévoles, Parcs Canada et la Première Nation ojibway de Keeseekoowenin travaillent à protéger les propriétés culturelles et écologiques du lac Clear.

### Initiatives pour garder l'eau du lac limpide...

- lignes directrices sur les émissions des bateaux
- utilisation de produits écologiques
- amélioration des installations d'épuration des eaux usées
- surveillance aquatique
- sensibilisation du public à la sécurité nautique et à l'étiquette des plaisancier

Les travaux de protection du lac Clear témoignent de la valeur du savoir traditionnel et local combiné à la recherche scientifique.

## Ne déplacez pas de bois à brûler

Les insectes forestiers envahissants (ravageurs et maladies non indigènes) peuvent avoir de graves répercussions sur les forêts, tant dans votre collectivité que dans les aires de nature sauvage comme le parc national du Mont-Riding.

Les ravageurs comme l'agrile du frêne (AF) et le longicorne asiatique menacent actuellement les forêts du Canada.

L'AF a déjà tué des millions de frênes en Amérique du Nord et progresse rapidement vers le Manitoba. Les ravageurs forestiers comme l'AF peuvent être transportés dans des régions non infectées par le déplacement de bois à brûler.

Pendant vos vacances cet été, achetez du bois local et laissez-le dans le secteur où vous l'avez acheté.

Le personnel de Parcs Canada travaille en étroite collaboration avec les visiteurs afin d'éviter la propagation d'espèces aquatiques envahissantes comme la moule zébrée dans les eaux du parc.

Pour plus d'information consultez le site [pc.gc.ca/riding](http://pc.gc.ca/riding) ou composez le 204-848-7272.



# Protégez-vous des phénomènes météorologiques violents

Pour votre propre sécurité, renseignez-vous sur ce que votre famille et vous devez faire à l'approche de phénomènes météorologiques violents, et préparez-vous à une telle éventualité.

## 1. Connaissez les signes précurseurs

- Les journées chaudes et humides et les nuits chaudes indiquent souvent l'approche d'un orage.
- Tornades : méfiez-vous d'un ciel extrêmement sombre (où l'on aperçoit parfois des nuages verdâtres ou jaunâtres), d'un grondement ou d'un sifflement et d'un nuage en entonnoir qui suit une pluie torrentielle ou de la grêle.

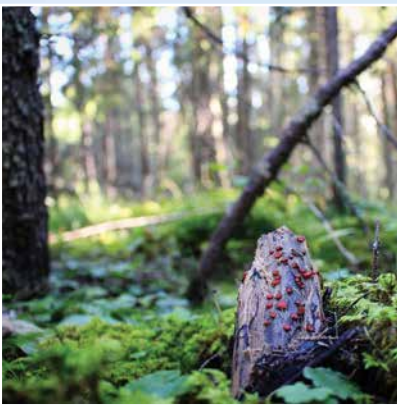
## 2. Écoutez les avertissements dans les médias

Si vous croyez qu'un phénomène météorologique violent est imminent, écoutez n'importe quelle station de radio nationale, régionale ou locale (par exemple CBC 990 AM) pour entendre les alertes publiques. Vous pouvez également vérifier le site Web d'Environnement Canada ou de MétéoMédia pour prendre connaissance des avertissements et des veilles en vigueur.

## 3. Mettez-vous à l'abri

- Durant un orage, réfugiez-vous dans votre véhicule, votre véhicule récréatif ou votre autocaravane, ou encore dans un bâtiment solide.
- En cas de tornade, mettez-vous à l'abri dans un bâtiment solide, mais pas dans votre véhicule, votre véhicule récréatif, votre autocaravane ou votre tente, car la tornade pourrait soulever et projeter ce type d'abri. Si vous n'avez nulle part où vous réfugier, allongez-vous dans un fossé ou une autre dépression du terrain où l'eau ne risque pas de s'accumuler, face vers le sol, à bonne distance de votre véhicule. Protégez-vous la tête de vos bras.

Pour en savoir plus, visitez le [www.pc.gc.ca/riding](http://www.pc.gc.ca/riding) ou le [www.gov.mb.ca/severeweather/index.fr.html](http://www.gov.mb.ca/severeweather/index.fr.html).





# Sécurité des visiteurs

## Trois étapes pour faire une excursion sans danger

### 1. Planifiez votre excursion

Planifiez votre itinéraire. Renseignez-vous sur le relief et l'état du terrain. Vérifiez les conditions météorologiques et soumettez toujours un plan d'excursion.

### 2. Suivez toute la formation requise

Acquérez les connaissances et les compétences dont vous avez besoin avant de partir. Soyez conscient de vos limites et respectez-les.

### 3. Munissez-vous de l'équipement essentiel

Apportez toujours les articles de première nécessité et sachez vous en servir. Emportez aussi de l'équipement propre à l'activité que vous allez pratiquer et tenez compte de la saison et de l'emplacement de votre excursion.

## Tique aux pattes noires

La tique aux pattes noires peut être porteuse de la maladie de Lyme, et il est possible qu'une tique infectée vous pique pendant votre séjour dans le Sud du Manitoba. Pour réduire les risques de contracter la maladie de Lyme, portez des vêtements longs, utilisez un insectifuge, vérifiez si vous avez été piqué lorsque vous rentrez, enlevez toute tique que vous trouvez et surveillez les piqûres pour vérifier l'apparition d'une rougeur en forme de cible, symptôme fréquent d'une infection. Pour en savoir plus, visitez le site Web du parc national du Mont-Riding ou procurez-vous un dépliant à l'un de nos kiosques d'information.

Service d'urgence du parc  
(24 heures sur 24)  
Sécurité des visiteurs,  
application des règlements  
sur la faune et le parc  
**Sans frais**  
**1-877-852-3100**

## Le saviez-vous?

### Pêche

Il vous faut un permis de pêche de parc national pour pêcher dans les eaux du parc.

### Respect de la nature et des autres visiteurs

Ne prenez que des photos et ne laissez que l'empreinte de vos pas.

### Arrière-pays

Le permis d'accès à l'arrière-pays est obligatoire pour les excursions avec coucher. Des frais sont exigés.

### Protection des animaux domestiques

Les animaux sauvages errent en liberté dans les parcs nationaux. Gardez vos animaux de compagnie en laisse et surveillez-les pour éviter qu'ils ne dérangent la faune, qu'ils ne provoquent des attaques ou qu'ils ne mettent des humains en danger. Par mesure de courtoisie, ramassez les excréments de votre animal.

**N'OUBLIEZ PAS :** Si vous vous inscrivez, vous êtes tenu par la loi de vous inscrire de nouveau à votre retour pour éviter des opérations de recherche coûteuses et inutiles. Composez **1-877-RESERVE** pour vous inscrire de nouveau à votre retour.



leave no trace | sans trace  
CANADA

[leavenotrace.ca](http://leavenotrace.ca)

**AdventureSmart**



[adventuresmart.ca](http://adventuresmart.ca)



# L'hiver, Une saison pour s'amuser...

Le Parc national du Mont-Riding se réinvente avec la première couverture de neige et c'est quelque chose que vous devez connaître!

Voici un aperçu de nos activités hivernales :

- Apportez votre vélo à pneus surdimensionnés (VPS) ou louez-en un auprès de l'association Friends of Riding Mountain National Park.
- Empruntez l'un des nombreux sentiers de ski de fond qui sillonnent le parc.
- Obtenez un permis de pêche du parc et adonnez-vous à la pêche blanche.
- Louez des raquettes auprès de l'association Friends of Riding Mountain National Park et explorez le parc en randonnée.
- Faites du camping d'hiver dans une oTENTik! Cinq tentes oTENTik isolées pour l'hiver sont offertes en location. Elles sont dotées de poêles à bois et de systèmes de chauffage électrique pour vous garder bien au chaud.
- Le camping de luxe vous laisse plutôt froid? Téléphonnez au **204-848-7272** pour en savoir plus sur les autres possibilités de camping d'hiver.
- Chaussez vos patins et glissez entre les arbres sur les sentiers de patinage qui se trouvent derrière le centre d'accueil. Puis entrez vous réchauffer dans l'abri isolé et chauffé, tout en dégustant un hot dog cuit sur le feu.

Selon les conditions de neige, les sentiers de raquette, de ski de fond, le « fatbike » et le randonnée d'hiver sont prêts à vous essayer dès décembre. Pour obtenir plus des détails à propos les activités hivernales, consultez le site web [parcs.canada.gc.ca/riding](http://parcs.canada.gc.ca/riding) ou [discoverclearlake.com](http://discoverclearlake.com).





**Urgences 911**  
**Police | Feu | Ambulance**  
**Gendarmerie royale du Canada (GRC)**  
**1-204-848-2442**

**Service d'urgence du parc (24 heures sur 24)**  
**Sécurité des visiteurs, application des règlements**  
**sur la faune et le parc**  
**Sans frais 1-877-852-3100**

**Réservation d'emplacements – Camping de Wasagaming**  
**Sans frais 1-877-737-3783**  
**1-877-RESERVE**  
**reservation.parcscanada.gc.ca**

**Parc national du Mont–Riding**  
**Sans frais 1-888-773-8888**  
**1-204-848-PARC (7272)**

**Pour les malentendants**  
**ATS 1-866-787-6221**  
**rmnp.info@pc.gc.ca**  
**parcscanada.gc.ca/riding**



**Suivez-Nous!**

Facebook.com/PNRiding



Twitter.com/PNRiding

parcscanada.gc.ca/riding







Parc national du  
Mont-Riding

Riding Mountain  
National Park



Parcs  
Canada

Parks  
Canada

Canada