



Parc national du  
Mont-Riding

# GUIDE DU VISITEUR

2015





# Table des matières

- 3 Bienvenue
- 4 Évènements spéciaux 2014
- 5 Centre d'accueil
- 6 Wasagaming
- 8 Itinéraires de la journée
- 12 Terrains de camping
- 14 Premières Nations
- 15 Prairie de fétuques du lac Audy
- 16 Sentiers
- 18 Carte du PNMR
- 20 Carte de Wasagaming
- 21 Carte du lac Clear
- 22 Découvrez le Mont-Riding
- 23 Faites votre part
- 24 Histoire du parc
- 26 Réserve de la biosphère du Mont-Riding  
Rencontre avec les artistes
- 27 Les magasins du lac Clear  
Wasagaming Chamber of Commerce
- 30 La faune
- 32 Friends of RMNP  
Concours de photographie
- 34 La sécurité publique
- 35 Nos coordonnées /  
autres documents et ressources



**Suivez-nous!**

Facebook.com/PNRiding

Twitter.com@PNRiding



# BIENVENUE AU PARC NATIONAL DU MONT-RIDING!

Venez découvrir un endroit offrant 3,000 km<sup>2</sup> de possibilités, où la forêt boréale, la forêt-parc à trembles et les prairies de féтуque accueillent des visiteurs de tous âges aux capacités variées. Notre communauté accueillante et nos étendues de nature sauvage vous aideront à tisser des liens avec ce que le Manitoba et le Canada ont de plus beau en vous offrant toute une gamme de moyens pour explorer, vous détendre, rire et vous amuser.

PLUS DE 3000  
ORIGNAUX



60 ESPÈCES  
DE  
MAMMIFÈRES



239  
ESPÈCES  
D'OISEAUX

PLUS DE 1000  
WAPITIS



16 EMPLACEMENTS DE  
CAMPING EN ARRIÈRE-PAYS



5 TERRAINS DE CAMPING  
PLUS DE 500 EMPLACEMENTS  
DE CAMPING



PLUS DE 30 BISONS



PLUS DE  
26 ACTIVITÉS  
SPÉCIALES



400 km

DE SENTIERS À  
DÉCOUVRIR

300,000  
VISITEURS PAR ANNÉE



30 TENTES  
oTENTIKS  
ET 1 YOURTE



# CALENDRIER D'ACTIVITÉS 2015



## Mai

15 - 18

La longue fin de semaine de mai / Fête de la Reine – l'été

24

commence!

Marche de l'espoir – Sentier Lakeshore

## Juin

12 - 14

Tournoi de golf Grey Owl

20

Évènement Initiation au camping

21

Journée nationale des Autochtones

## Juillet

1

Marché aux puces / samedis et dimanches (Sportsman's Park)

11

Fête du Canada

Journée de célébration du lac Clear

16-19

Festival du film du Mont-Riding

18

Journée des parcs



## Août

7-9

Marché aux puces / samedis et dimanches (Sportsman's Park)

14-22

Weekend de Wasagaming

(Défilé & défilé pour les enfants)

15-16

Tournoi de golf Tamarack  
Fin de semaine du Triathlon du Mont-Riding

22

Évènement « Boo In the Park » et concert en plein air

## Septembre

12 - 13

Vélotour SP RONA – Défi du Mont-Riding

18-20

Le festival « Sonics & Sojourns »

## » Octobre

24

La soirée « Fright Night » – de l'association Friends of Riding Mountain

## Décembre

Recensement des oiseaux de Noël

Pour obtenir plus de renseignements concernant des dates précises et des activités spéciales, visitez le site web [pc.gc.ca/montriding](http://pc.gc.ca/montriding).

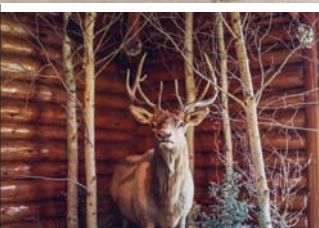


**50e ANNIVERSAIRE DU DRAPEAU DU CANADA**

Le drapeau canadien rouge et blanc a été officiellement inauguré en 1965 comme symbole de l'unité de la nation. Le Jour du drapeau national du Canada est observé annuellement, le 15 février.



# Centre d'accueil



**Visitez le centre d'accueil à Wasagaming, un magnifique édifice fédéral du patrimoine qui date des années 1930.**

- Renseignements sur**
- les randonnées pédestres et les aventures en plein air
  - Boutique de la nature
  - Salle d'exposition
  - Théâtre
  - Jardins anglais gérés de façon biologique
  - Laissez-passer, permis et licences

Le parc est accessible aux personnes à mobilité réduite, ainsi qu'à celles atteintes d'une déficience auditive ou visuelle. Le centre administratif, le centre d'accueil, certains terrains de camping et les aires de fréquentation diurne, ainsi que certains sentiers, sont accessibles aux personnes en fauteuil roulant. Les visiteurs peuvent se procurer des fauteuils roulants et des poussettes tout-terrain au centre d'accueil.

## Heures du Centre d'accueil

**16 mai : Midi - 17h**

**16 mai au 26 juin : 9h30 - 17h**  
(Fermé mardi et mercredi)

**26 juin au 30 août : 9h30 - 20h**  
(Tous les jours)

**30 août au 12 octobre : 9h30 - 17h**  
(Fermé mardi et mercredi)

**Composez le 204-848-7272 pour obtenir de plus amples renseignements.**





# WAS AGAMING





Un village à l'intérieur d'un parc national qui a un charme inégalé et qui vous offre tout ce que vous désirez et dont vous pourriez avoir besoin pour un voyage parfait!

[discoverclearlake.com](http://discoverclearlake.com)

Vous cherchez quelque chose à faire? Essayez ces suggestions!



### Plage principale

Profitez des beaux jours en relaxant sur l'une des magnifiques plages du parc national du Mont-Riding! Située le long de la promenade de Wasagaming, la plage principale est idéale pour passer du temps en famille ou entre amis.



### Marais Ominnik

Admirez la beauté du parc national du Mont-Riding en déambulant sur le sentier du marais Ominnik! Empruntez une trousse d'exploration au centre d'accueil pour capturer diverses espèces de petites créatures qui vivent dans le marais!



### Centre d'accueil

Discutez avec les interprètes du parc et explorez le musée pour connaître les mystères du parc. Les interprètes du parc national du Mont-Riding seront heureux de transmettre leurs connaissances et de vous proposer des activités.

# Planifiez votre journée en tant que groupe

## ■ Commencez la journée avec un bon café

Passez à l'un des nombreux cafés et bistros de Wasagaming pour savourer une viennoiserie et un délicieux café de spécialité.

## ■ Faites une randonnée!

Le parc national Mont-Riding compte une multitude de sentiers. Rassemblez vos amis et partez à l'aventure. Passez la matinée sur les sentiers du Ruisseau-Gorge et admirez certaines des plus belles vues de l'escarpement est. Consultez [pc.gc.ca/riding](http://pc.gc.ca/riding) pour avoir la liste complète des sentiers.

## ■ Cassez la croûte!

Le village de Wasagaming compte bon nombre de restaurants, mais si vous souhaitez sortir du lotissement urbain et explorer une autre partie du parc, rendez-vous au chalet du terrain de golf Clear Lake pour un savoureux steak, ou au Snack Shack, au dixième trou, pour découvrir le fameux hamburger « patte d'ours »!

## ■ Volley-ball de plage

Organisez une partie de volley-ball de plage avec vos amis dans la section ouest de la plage principale. Aménagé près du quai principal et du lac Clear, ce terrain de volley-ball de plage est l'endroit idéal pour évacuer la pression!

## ■ Plongez!

Le lac Clear est le plus limpide du Manitoba. Profitez d'un après-midi ensoleillé pour nager à partir des quais ou pour relaxer sur l'une des nombreuses plages du parc. Explorez la plage et les profondeurs de la baie Deep, l'endroit le plus profond du parc, enfoncez vos orteils dans le sable de la plage principale ou faites des châteaux dans les barres de sable de la page sud.

## ■ Le Martese

Admirez un magnifique coucher de soleil sur le lac à bord du plus grand bateau du parc, le Martese! Faites une croisière en après-midi, à l'heure du souper ou au coucher du soleil.

## ■ Une partie de golf ?

Le terrain de golf Clear Lake est un parcours remarquable qui offre l'un des panoramas les plus spectaculaires du Manitoba. Contemplez le superbe coucher de soleil sur le lac à votre arrivée au neuvième trou!

## ■ Faites une promenade à vélo

Découvrez Wasagaming à vélo, ou dégourdissez-vous les jambes sur les sentiers. Le parc national du Mont-Riding compte de nombreux sentiers pour le vélo un peu partout dans le parc. Consultez [pc.gc.ca/riding](http://pc.gc.ca/riding) pour voir la liste complète des sentiers

## ■ Partez en canot ou en kayak

Pagayez sur les nombreux lacs du parc national du Mont-Riding à bord d'un canot ou d'un kayak. Planifiez votre voyage au centre d'accueil ou consultez la liste des lacs sur le site [pc.gc.ca/riding](http://pc.gc.ca/riding). Vous ne possédez ni canot ni kayak? Vous pouvez en louer un à la marina, au quai principal.





# Planifiez votre journée en famille

## ■ Parcourez le parc à vélo!

Roulez sur la promenade Wasagaming ou Tawapit Drive, ou repoussez vos limites sur le sentier du Lac-Clear! Essayez quelque chose de nouveau et louez un vélo spécialisé au Tempo de Clear Lake, ou un vélo de Surrey, en location au Old Surrey Bike Rentals.

## ■ Terrain de jeu

Décompressez au terrain de jeu. Amusez-vous et riez de bon cœur dans les glissoires et les balançoires. Les acrobates ne sont pas qu'au cirque!

## ■ Golf miniature

Vous vous entraînez en vue de participer aux tournois de la PGA? Montrez votre talent au golf miniature, situé tout à côté des terrains de tennis de Clear Lake! Une compétition amicale ne fait de tort à personne.

Promenez-vous doucement sur le lac Clear et voyez les poissons nager sous vos pieds! C'est une agréable façon d'admirer le coucher de soleil. On peut louer un pédalo à la marina, au quai principal.

## ■ Boulingrin

Testez vos habiletés au boulingrin sur les pelouses du Bowling Green de Clear Lake. Pourquoi ne pas organiser votre propre tournoi amical ou familial? Air pur et plaisir pour toute la famille!

## ■ Un repas en pleine nature

Terminez votre journée avec un repas en pleine nature. On trouve un peu partout dans le parc national du Mont-Riding plusieurs abris-cuisines ainsi que des foyers pour la cuisson en plein air. Rendez-vous au centre d'accueil ou consultez le site [pc.gc.ca/riding](http://pc.gc.ca/riding) pour trouver l'endroit idéal pour votre prochain barbecue!



## Découvrez et explorez le parc dans le cadre d'aventures amusantes et de remue-méninges!

Procurez-vous un livret Xplorateur aujourd'hui et commencez un voyage inoubliable avec votre famille au Mont-Riding. Le programme est destiné aux enfants de 6 à 11 ans.



# VISITES GUIDÉES D'ÉTÉ

Voyager. Rire. Se détendre. Apprendre. Jouer.

## Du 2 juillet au 28 août

Joignez-vous aux interprètes du parc national du Mont-Riding et participez à toutes sortes d'activités amusantes, comme des randonnées et des démonstrations sur la plage. Les employés du parc se feront une joie de vous donner des idées à inscrire sur votre liste de « choses à faire ». N'hésitez pas!

*Pour obtenir plus de renseignements, visitez le centre d'accueil ou composez le 204-848-7272.*

*Il est recommandé de s'inscrire à l'avance. \*Des frais peuvent être exigés.*

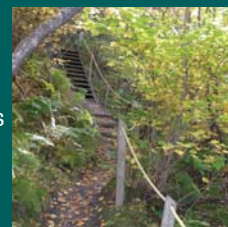


### Feu de camp

Emmenez les enfants et joignez-vous à nos interprètes pour vous amuser et participer à des activités thématiques auprès du feu de camp  
**C'EST GRATUIT! Tous les soirs, dès 20 h.**

### Gorges et canyons à couper le souffle

Mettez-vous au défi! Quittez votre zone de confort et admirez les extraordinaires points de vue du sentier du Ruisseau-Gorge, en compagnie d'un guide!  
**Les mardis, à 10 h.**

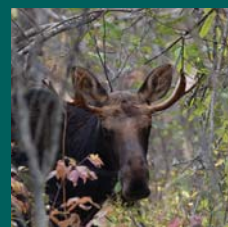


### Apprenez à pêcher

Emmenez vos enfants apprendre tout ce qu'il faut savoir sur les cannes à pêche, les appâts, la pêche au lancer et les espèces de poissons que l'on trouve au parc. Aidez-les à écrire leur première histoire de pêche sur le « gros poisson qui s'est sauvé »!  
**Les lundis et vendredis, à 14 h.**

### Aventures avec les animaux sauvages

Admirez la nature en suivant un interprète alors que vous roulez dans le parc dans le cadre de la caravane d'automobile « Le cri de la nature ». Ouvrez l'œil! Vous verrez peut-être un ours, un orignal ou un wapiti, dans le confort de votre voiture!



### Apprenez à faire du kayak

Explorez la beauté du lac Clear en glissant doucement sur l'eau à bord d'un kayak!

Joignez-vous au safari en voiture pour voir le troupeau de bisons du parc national du Mont-Riding... de près.

*Randonnée Gorges et canyons à couper le souffle, à 10 h.  
Délices des jardins anglais, à 10 h.  
Feu de camp  
GRATUIT, TOUS LES SOIRS DÈS 20 h.*

## Les visites guidées de l'automne



### Commencent le 28 août

Des feuilles de tremble dorées servent de magnifique toile de fond pour les wapitis qui brament en septembre et octobre. Gardez l'œil ouvert pour d'autres gros mammifères, comme les bisons, les orignaux et les chevreuils. Si vous êtes chanceux, vous pourrez voir deux wapitis mâles se battre avec leurs bois alors qu'ils sont en concurrence pour les femelles.

Pour en savoir davantage, visitez le centre d'accueil ou composez le **204-848-7272**. Il est recommandé de vous inscrire à l'avance.

*\*Des frais peuvent s'appliquer.*





**Dimanche**

**Lundi**

**Mardi**

**Mercredi**

**Jeudi**

**Vendredi**

**Samedi**

**matin**

Gorges et canyons à couper le souffle  
10 h

Rencontrez la jardinière  
10 h

Informations disponibles au Centre d'accueil pour les activités du samedi

**Programme des jeunes naturalistes  
10 h à 12 h**

**après-midi**

**Programme des jeunes naturalistes  
13 h 30 à 15 h 30**

**Poste d'interprétation en après-midi – 14 h GRATUIT**

**Lil' Critter Camp  
16 h à 17 h**

**soirée**

Caravane d'automobiles: Le cri de la nature

Aventures pour enfants!  
19h à 21h

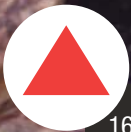
Safari des bisons du lac Audy

Caravane d'automobiles: Le cri de la nature  
Aventures pour enfants!  
19h à 21h

**Rejoignez-nous à 20h TOUS LES SOIRS pour nos programmes feu de camp!**

# Terrains de camping

Réservez. Détendez-vous. vivez une expérience



16 sites de camping d'arrière-pays en terrain sauvage, sur réservation seulement, sans services.

**Réservations par téléphone au 204-848-7272.**

Voir page 18 pour la liste détaillée des sites de camping d'arrière-pays.





## Les oTENTiks

Nos oTENTiks promettent une expérience amusante et facile, dans un cadre unique au terrain de camping Wasagaming.



## Terrain de camping de Wasagaming

497 emplacements. 30 oTENTiks & Yourte, avec ou sans service. Réservations recommandées.



## Camping en yourte

hébergement à parois souple, dans le terrain de camping de Wasagaming. Sur réservation seulement. Disponible de mai à octobre.

Pour obtenir des renseignements sur le terrain de camping de Wasagaming, oTENTik et le camping en yourte, composez le 1-877-RESERVE ou rendez-vous à [www.reservation.parcscanada.gc.ca](http://www.reservation.parcscanada.gc.ca)



## Terrain de camping du lac Moon

29 sites de camping, auto-inscription, VRs, tentes, caravanes, sans service.



## Cabane Cairns

à 14,4 km du départ du sentier de la Rivière-Ochre, cabane rustique, sur réservation seulement, sans service. L'hiver seulement.



## Terrain de camping du lac Whirlpool

accessible à pied seulement, 15 sites de camping, auto-inscription, sans service.



## Terrain de camping collectif de Ma-ma-o-pe et Kippechewin

1 emplacement, sur réservation seulement, sans service.



## Terrain de camping du lac Audy

32 sites de camping, auto-inscription, sans service, VRs, tentes, caravanes, et camping collectif.



## Terrain de camping du lac Deep

12 emplacements, auto-inscription, sans service.

Pour placer des réservations pour Cabane Cairns, camping collectif ou arrière-pays, rendez vous au d'administration de Park ou composez le 204-848-7272





# Premières nations

Plongez-vous dans le riche patrimoine culturel des Premières nations du Mont-Riding au pavillon Anishinabe Sharing Lodge. Visitez le premier musée géré par des Autochtones et discutez avec des aînés, des artistes, des leaders culturels et des enseignants spirituels. Participez à des ateliers afin d'en apprendre plus sur les tambours, l'artisanat et la médecine traditionnelle. D'excellents conteurs parlent de la vie à Washagama Saagegyun, mot anishinabe pour « lac à l'eau limpide », maintenant appelé le lac Clear.

La Première nation ojibway de Keeseekoowenin entretient un rapport particulier avec le Parc national du Mont-Riding. À titre de propriétaire des terres riveraines au nord et à l'ouest du lac Clear, le lien qui l'unit à ce territoire remonte à de nombreuses générations.

On croit que les Premières nations vivent dans la région du mont Riding depuis que le grand glacier y a disparu il y a environ 10 000 ans. Les Premières nations et leurs descendants entretiennent avec ce territoire un lien profond qui va bien au-delà de l'abondance des ressources qu'il leur a toujours procurées. Pour les Premières nations de la région, cette terre représente un cadeau du Créateur, parce que tous ses recoins revêtent un caractère sacré.

**Pour obtenir de plus amples renseignements sur les programmes, visiter [www.keeseekoowenin.com](http://www.keeseekoowenin.com)**

Le lac Clear retient l'attention – et gagne le cœur – de tous ceux qui foulent ses rives ou qui profitent de ses eaux. Pour les Anishinabe (le nom faisant référence aux peuples des Premières nations locales qui vivent dans la région du mont Riding aujourd'hui) ce lac profond alimenté par des eaux souterraines est un don du Créateur et les sources souterraines qui l'alimentent sont en fait les veines de la Terre mère. De ce fait, ils considèrent que l'eau du lac est vivante. Cette croyance est lourde de sens pour les Autochtones qui vivent dans la région du mont Riding.

La protection de ce lieu exceptionnel est un intérêt qu'ont en commun Parcs Canada et les Anishinabe et ils continueront à collaborer pour le protéger.





**Observez les bisons du lac Audy errer dans les prairies de fétuques, témoins de plus en plus rares de prairie naturelle au Canada, sans quitter le confort de votre véhicule.**



# Prairie de fétuques du lac Audy

Les prairies de fétuques du parc national du Mont-Riding (PNMR) soutiennent un vaste ensemble de plantes et de fleurs sauvages qu'on trouve uniquement dans ce type d'écosystème. De plus, on y trouve de nombreux oiseaux, insectes et mammifères, y compris près de 40 bisons. Les bisons peuvent rapidement atteindre une vitesse allant jusqu'à 50 km/h, donc soyez prudents lorsque vous conduisez dans l'enclos de bisons et veuillez demeurer dans votre véhicule. Ces animaux sont sauvages.



## Un lien bien particulier avec le bison

Le mot anishinabe pour bison est Mashkode Bizhiki et cela signifie « vache des prairies ». Ce magnifique animal a fourni de la nourriture aux Premières nations pendant des siècles. Aujourd'hui encore, un lien bien particulier existe entre le bison et les collectivités des Premières nations, qui procèdent à des cérémonies visant à honorer le bison et à lui témoigner du respect.

## Qu'avez-vous vu?



Les veaux naissent en avril et en mai. Leur pelage brun est plus pâle que celui des adultes. 27 kg en moyenne.

Combien?  
Petits



De 3 à 17 ans, 545 kg en moyenne.

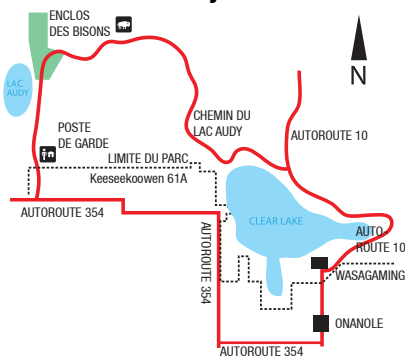
Combien?  
Femelles



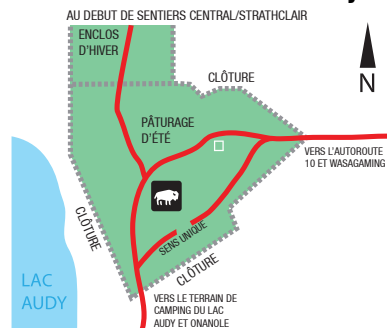
De 3 à 20 ans, 900 kg en moyenne.

Combien?  
Mâles

## Comment s'y rendre



## Enclose des bisons du lac Audy





# SENTIERS

Nom • Difficulté • Type • Distance

## AVENTURES À VÉLO

Lac-Cowan	■	👤	7,8 km, aller seulement
Strathclair	●	👤 🚲 🏠	22,9 km, aller seulement
Colline-Bald	◆	👤 🚲 🏠	8,4 km, aller seulement
Grey Owl	■	👤	8,9 km, aller seulement
Lac-Clear, rive nord	■	👤 🚲 🏠	9,5 km, aller seulement
J.E.T.	◆	👤 🚲 🏠	7,8 km, aller seulement
Piste cyclable de Wasagaming	■	👤	5,5 km, aller seulement
Ravin-Reeves	◆	👤	11,5 km, boucle

## EXCELLENTES RANDONNÉES PÉDESTRES

Brûlé	●	👤	2,1/4,2 km, aller retour
Crête-aux-chênes	●	👤	3,1/6,4 km, aller-retour
Crêtes-de-plage	●	👤	3,5 km, aller-retour
Lac-South	■	👤	3,4 km, aller-retour
Pointe-de-flèche	■	👤	3,4 km, aller-retour
Kinosao	■	👤	3,9 km, aller seulement
Lacs-Bead	■	👤	4,0 km, aller-retour
Lac-Clear, rive sud	■	👤 🚲 🏠	7,0 km, aller seulement
Ruisseau-Gorge	◆	👤	6,4 km, aller seulement
Lac-Moon	◆	👤	9,2 km, aller-retour
Lac-Tilson	◆	👤 🚲 🏠	38,6 km, aller-retour
Promenade près du lac, boucle longue	●	👤	7,2 km, aller-retour

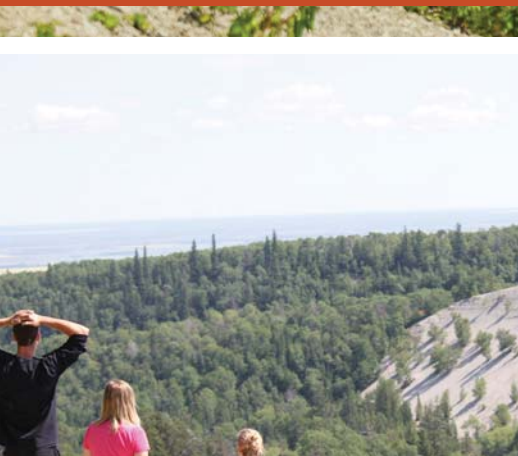
## SENTIERS D'ÉQUITATION ET SANTIERS ADAPTÉS POUR CHARRETTES

Colline-Breezy	●	👤 🚲 🏠	1,8 km, aller seulement
Lac-Baldy	●	👤 🚲 🏠	10 km, aller seulement
Lac-Long	●	👤 🚲 🏠	14,0 km, aller seulement
Vallée-des-Sauterelle	●	👤 🚲 🏠	20,5 km, boucle
Sugarloaf	●	👤 🚲 🏠	8,0 km, aller seulement
Escarpelement-Nord	■	👤 🚲 🏠	8,4 km, aller seulement
Ruisseau-Crawford	■	👤 🚲 🏠	10,0 km, aller-retour
Birdtail	■	👤 🚲 🏠	11,4 km, aller seulement
Central	■	👤 🚲 🏠	66,3 km, aller seulement
Lac-Gunn	◆	👤 🚲 🏠	14,6 km, aller seulement
Rivière-Ochre	◆	👤 🚲 🏠	24,9 km, aller seulement

## CONVIENT AUX FAMILLES (MOINS D'UNE HEURE)

Île-aux-huards	●	👤	2,4 km, aller-retour
Marais-Ominnik	●	👤 ♿	1,9 km, aller-retour
Boréal	●	👤	1,0 km, aller-retour
Scierie-Kippan	●	👤	1,2 km, aller-retour
Loupes-et-célastres	●	👤	2,2 km, aller-retour
Ruisseau-Scott	●	👤	2,4 km, aller seulement
Promenade près du lac, boucle courte	●	👤 ♿	1,0 km, aller seulement

Facile  
Accessible  
Intermédiaire  
Difficile





## ATTENTION RANDONNEURS ET CYCLISTES

Soyez l'un des premiers à explorer le tout nouveau sentier du Parc national du Mont-Riding : Le sentier Ravin-Reeves.

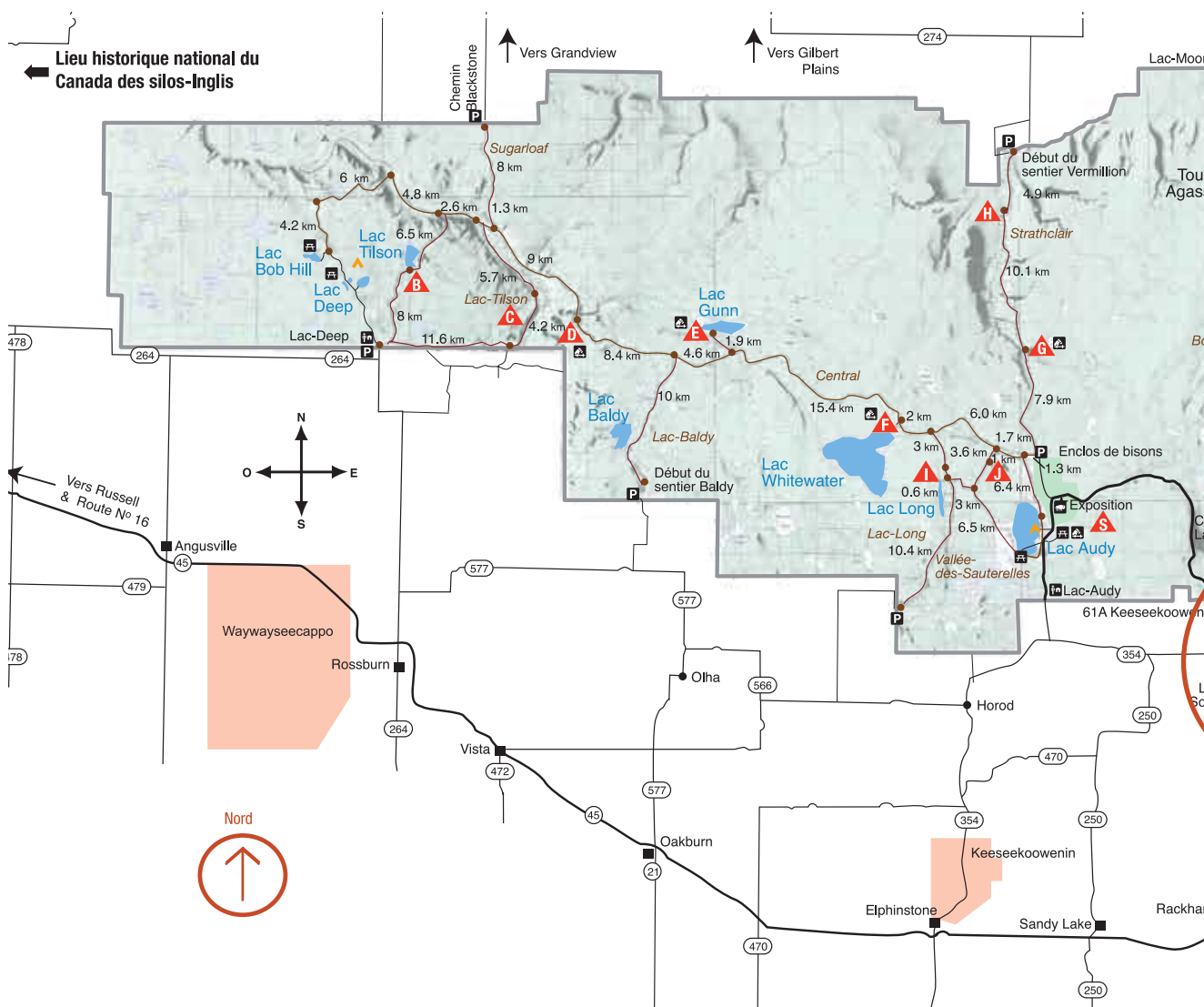
Le sentier Ravin-Reeves a été développé en partenariat avec l'organisme Manitoba Escarpment Trail Society et divers groupes de bénévoles et est idéal pour les vététistes qui recherchent une nouvelle aventure.

Cette expérience unique de l'escarpement le long des bords du ravin comporte des points-de-vues parmi les plus spectaculaires du parc.

Pour obtenir une mise à jour sur l'état des sentiers, veuillez visiter [parcscanada.gc.ca/montriding](http://parcscanada.gc.ca/montriding)

RAVIN-REEVES





# LEGÈNDE

- Sites de camping d'arrière pays
- Lieu historique national
- Camping
- Camping de groupe
- Colline Bald
- Autres attractions
- Postes de garde

- Aire de pique-nique
- Accessible en fauteuil roulant
- Belvédère
- Exposition sur les bison
- Stationnement
- Enclos de chevaux
- Routes provinciales secondaires
- Routes provinciales à grande circulation
- Sentiers
- Villes

- Point de repère
- Premières nations
- Lac-Tilson
- Birdtail
- Ruisseau-Gunn
- Lac-Gunn
- Lac-Whitewater
- Ruisseau-Kinnis
- Rivière-Vermillion
- Lac-Long

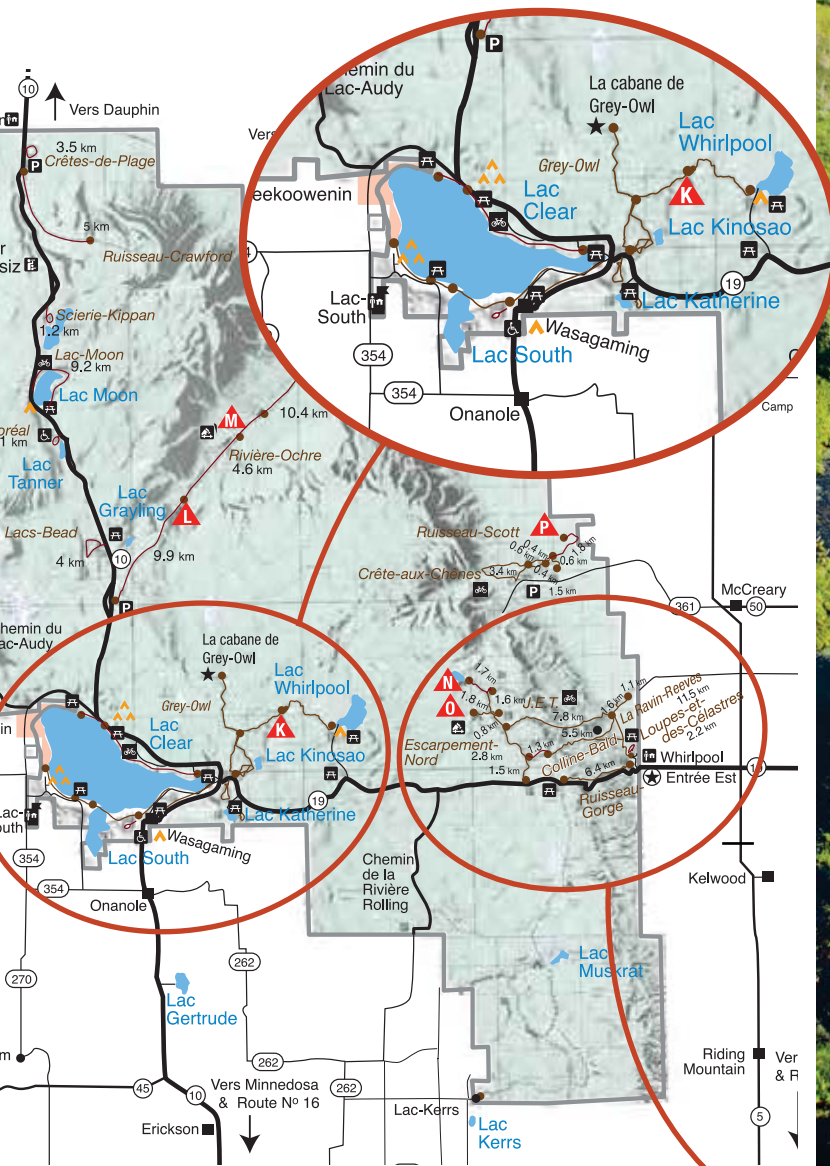
- Rivière-Minnesota
- Lac-Cowan
- Ruisseau-Elk
- Rivière-Ochre
- Lac-Deep-Est
- Colline-Breezy
- Ruisseau Scott
- Lac-Campbell
- Enclos de chevaux



# PARC NATIONAL DU CANADA DU MONT-RIDING

## Distances à partir de Wasagaming

- Entrée Nord **53 km**
- Camping du lac Deep **113 km**
- Camping du lac Moon **34 km**
- Entrée Est **34 km**
- Enclos à bisons du lac Audy **39 km**
- Camping du lac Whirlpool **15 km**



Rendez-vous au site [cachingridingmountain.ca](http://cachingridingmountain.ca) pour obtenir des renseignements sur la géocache dans la région du Mont-Riding. Vous pouvez télécharger les coordonnées de certains trésors cachés du parc sur votre appareil GPS et ensuite partir à l'aventure!

### Vous n'avez pas d'appareil GPS?

Pas de problème. Rendez-vous au centre d'apprentissage de l'association Friends of Riding Mountain pour en emprunter un. Composez le 204-848-4037 pour obtenir de plus amples renseignements.

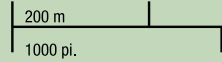


# WASAGAMING

- |   |                                |   |                           |
|---|--------------------------------|---|---------------------------|
|  | Téléphone                      |  | Ancrage                   |
|  | Stationnement                  |  | Camping                   |
|  | Accessible en fauteuil roulant |  | Douche                    |
|  | Aire de pique-nique            |  | Roulotte                  |
|  | Information                    |  | Poste de vidange          |
|  | Toilettes                      |  | Anse aux bateaux          |
|  | Golf                           |  | Plage                     |
|  | oTENTik                        |  | Yourte                    |
|  | Friends of RMNP                |  | Anishinaabe Sharing Lodge |



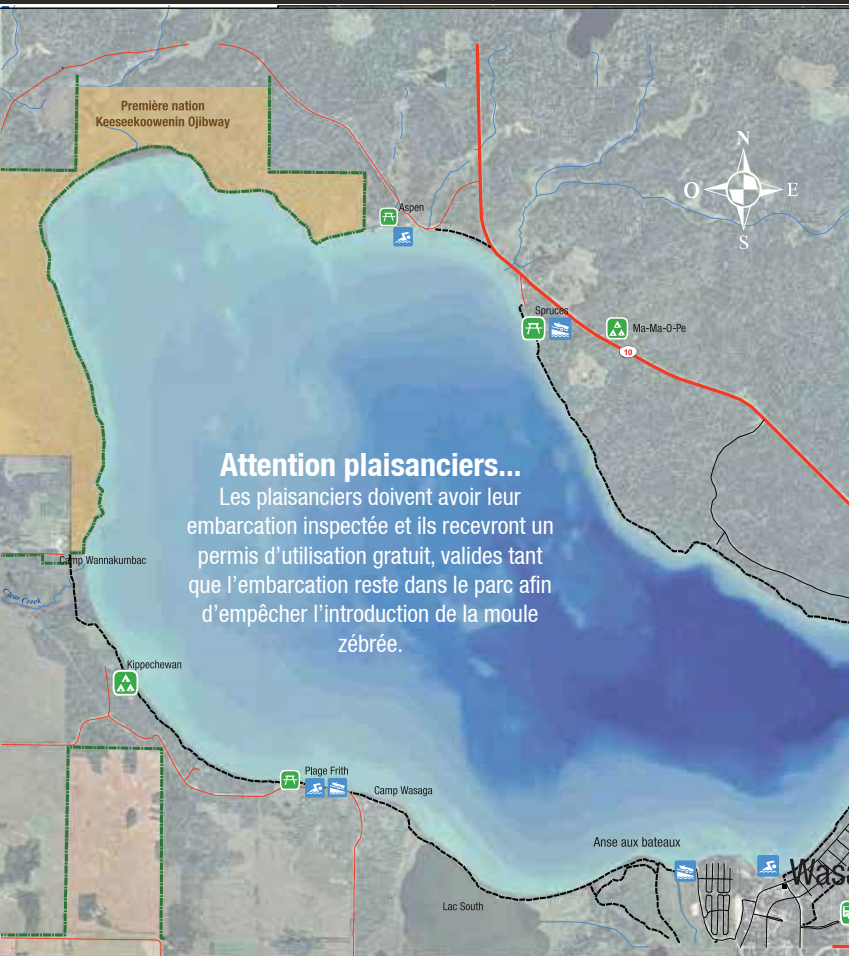
- 1 Entrée du parc
- 2 RCMP / GRC
- 3 Chalets saisonniers
- 4 Salle de festivités
- 5 Jeu de fers
- 6 Terrain de jeux
- 7 Tennis
- 8 Mini-golf
- 9 Kiosque à musique
- 10 Centre administratif
- 11 Centre d'accueil
- 12 Musée Pinewood
- 13 Terrain de boules
- 14 Site de feux de camp
- 15 Bureau de terrain de camping
- 16 Terrain de camping de Wasagaming
- 17 Fontaine de l'espoir
- 18 Lieu historique national de l'Entrée-Est



Cartier disponible à [www.pc.gc.ca/riding](http://www.pc.gc.ca/riding)



# LAC CLEAR

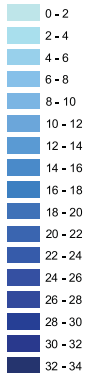


**Attention plaisanciers...**  
 Les plaisanciers doivent avoir leur embarcation inspectée et ils recevront un permis d'utilisation gratuit, valides tant que l'embarcation reste dans le parc afin d'empêcher l'introduction de la moule zébrée.

## LEGÈNDE

- Aire de pique-nique
- Camping Électricité eau et égouts
- Camping de groupe
- Rampe de mise à bateau
- Zone de natation
- Zone de plongeon
- Sentiers entretenus
- Limites du parc
- Ruisseau
- Première nation Keeseekoowenin Ojibway

PROFONDEUR DE L'EAU (en mètres)



Une carte plus détaillée est disponible au «Learning Centre» de l'organisme Friends of Riding Mountain



**SEULS** les moteurs à 4 temps, ou à 2 temps avec injection directe de carburant, sont autorisés au PNMR.



le  
**choix**  
est le vôtre!



# Découvrez le **PARC NATIONAL DU MONT-RIDING**



**Testez vos limites en participant aux nombreuses activités de groupe organisées au parc**

Surveillez les babillards pour obtenir des renseignements sur les activités qui se

déroulent au parc national du Mont-Riding pendant votre séjour, dont du yoga, des randonnées de vélo de montagne et des activités sociales.



**Faites-vous peindre le visage à l'occasion d'une activité spéciale**

Des activités spéciales ont lieu tout au long de l'année au parc national du Mont-Riding!

*La liste complète des activités spéciales se trouve à la page 4; on peut aussi la consulter à [pc.gc.ca/montriding](http://pc.gc.ca/montriding).*



**Relevez le défi d'attraper le plus gros poisson du Lac Clear.**

Le parc national du Mont-Riding compte par ailleurs de nombreux lacs pour la pêche. Les pêcheurs à la ligne de

plus de 16 ans doivent avoir un permis de pêche valide du parc. Toute personne de moins de 16 ans doit être accompagnée d'un détenteur de permis.

*Pour plus d'information, visitez [pc.gc.ca/riding](http://pc.gc.ca/riding)*



**Savourez les plaisirs simples d'un pique-nique en plein air avec vos proches**

Le parc national du Mont-Riding compte une multitude d'endroits magnifiques où cuisiner à l'extérieur. Faites un

saut aux abris-cuisines du lotissement urbain de Wasagaming ou explorez d'autres endroits où il y a un foyer pour la cuisson en plein air! Pour trouver ces endroits, rendez-vous au centre d'accueil ou consultez le site Web [pc.gc.ca/riding](http://pc.gc.ca/riding).



## GARDER LE « CLAIR » DU LAC CLEAR

Les eaux cristallines du lac Clear attirent chaque année des milliers de visiteurs. Parcs Canada, la Première Nation Ojibway Keeseekoowenin, de même que de nombreuses parties intéressées et volontaires sont au travail pour protéger les propriétés culturelles et écologiques du lac Clear.



Initiatives pour garder l'eau du lac limpide...

- lignes directrices sur les émissions de bateaux
- nettoyage annuel des rives du lac Clear
- amélioration des installations de traitement des
- eaux usées
- utilisation de produits écologiques « Lake Friendly »
- surveillance aquatique
- sensibilisation du public relativement à la sécurité
- et à l'étiquette nautiques.

Les efforts pour protéger le lac Clear mettent l'accent sur l'importance de conjuguer les connaissances traditionnelles et locales avec la recherche scientifique.

## PROTÉGEZ LA FAUNE !

Faites votre part pour que les ours restent sauvages, mais vivants. ne conservez pas dans votre emplacement de camping des articles qui pourraient attirer les animaux sauvages. Veuillez placer tous les articles qui les attirent dans un véhicule rigide lorsque vous faites un pique-nique ou que vous quittez l'abri-cuisine, PEU IMPORTE la durée.

**Nourrir la faune pourrait...**

- Rendre les animaux nuisibles;
- Causer la destruction d'un animal;
- Entraîner une infraction en vertu de la Loi sur les parcs nationaux du Canada passible d'une amende d'au plus 5 000 \$.

**Articles qui attirent les animaux sauvages...**

- Barbecues et mangeoires d'oiseaux.
- Déchets et emballage de nourriture;
- Nourriture/bols pour animaux de compagnie;
- Bouteilles et boîtes de conserve;
- Tout article ayant servi à préparer de la nourriture ou à nettoyer;
- Seaux d'eau ménagère;
- Produits de parfumerie, écran solaire, insectifuge;
- Nourriture/glacières;

Pour obtenir de plus amples renseignements sur l'état des sentiers ou sur les ours, ou pour signaler une rencontre avec un ours, veuillez composer le 204-848-7272.

*Pour les urgences liées à la faune, veuillez composer le 1-877-852-3100*



## NE DÉPLACEZ PAS LE BOIS DE CHAUFFAGE!

Les ravageurs forestiers envahissants (ravageurs et maladies non indigènes) peuvent avoir des conséquences négatives pour les forêts dans votre collectivité et dans les aires de nature sauvage comme le parc national du Mont-Riding.

Actuellement, les ravageurs comme l'agrile du frêne (AF) et le longicorne asiatique menacent les forêts du Canada.

L'AF a tué des millions de frênes en Amérique du Nord et se répand rapidement vers le Manitoba. Les ravageurs forestiers comme l'AF peuvent être transportés dans des régions non touchées par le déplacement du bois de chauffage.

Lorsque vous serez en vacances cet été, veuillez acheter du bois de chauffage local et laissez-le où vous l'avez acheté.

## Ne déplacez-le pas!



Longicorne asiatique



Agrile du frêne

# « ÉCHEC ET MOULE! »

## ARRÊTER LES ESPÈCES AQUATIQUES ENVAHISSANTES

La moule zébrée (*Dreissena polymorpha*) est une espèce prohibée en vertu de la Loi sur les pêches. Au Manitoba, la possession et la remise à l'eau de moules zébrées sont illégales.

Aidez à protéger nos précieux lacs, rivières et zones humides en prenant quelques précautions lorsque vous déplacez des embarcations, des remorques et des aéronefs ou avant de déplacer tout équipement destinés à l'eau, comme les quais, les filets, les seaux à appâts, les cordes, les bouées, les gilets de sauvetage, les ancres et les contenants, entre les plans d'eau.

## AVANT LA MISE À L'EAU ET AVANT LE DÉPART

**1. Nettoyez** et inspectez l'embarcation, la remorque, l'aéronef et tout l'équipement destiné à l'eau. Enlevez les plantes, les animaux et la boue. Rincez-les à l'eau chaude du robinet à haute pression. Pendant au moins deux minutes.

**2. Drainez l'eau** de l'embarcation et de l'équipement, y compris du moteur, du vivier, de la cale, des seaux à appâts et des contenants, avant de les transporter.



**3. Faites sécher l'embarcation**, la remorque et l'équipement destiné à l'eau au soleil pendant au moins cinq jours à l'été, 18 jours au printemps/à l'automne, ou congélez-les pendant trois jours.

**4. Jetez** les appâts vivants et les vers dans la poubelle et videz votre seau à appâts sur la terre ferme, loin des plans d'eau.

# Histoire du parc

L'ouverture officielle du parc a eu lieu le 26 juillet 1933 en présence d'environ 2 000 personnes! En 1932, la Direction des parcs nationaux avait proposé un concours de rédaction pour les enfants. Le gagnant ou la gagnante remporterait une somme de 50 \$, et sa proposition de nom allait devenir le nouveau nom du lotissement urbain du parc du Mont-Riding. Edna Medd, une fille de Winnipegosis, a suggéré le nom « Wasagaming », un mot cri qui signifie « eau claire ». Le village porte ce nom depuis.



## Entrée-Est du Parc-du-Mont-Riding

Imaginez une autre époque pendant que vous passez par la dernière entrée originale de parc au Canada, établie en 1930.



## Camp de prisonniers de guerre

Près de 440 prisonniers de guerre allemands ont été envoyés au lac Whitewater pendant la Seconde Guerre mondiale.



## Puits d'espoir

Lancer une pièce de monnaie et faites un vœu – une des traditions anciennes dans le parc !



## Grey Owl

En 1931, Archibald Belaney et sa femme, Anahareo, demeuraient à Beaver Lake Lodge, maintenant connu sous le nom de la cabane de Grey Owl, avec leurs deux castors de compagnie, Rawhide et Jellyroll.

## Apprendre plus!

Visitez le musée Pinewood sur la promenade Wasagaming, ou arrêtez par le centre d'accueil pour plus d'informations sur l'histoire fascinante du parc national du Mont-Riding.

## En route vers 2017

Il y a près de 150 ans, lors des conférences de Charlottetown et de Québec, les Pères de la Confédération ont eu un projet visionnaire, celui de créer une démocratie durable qui, aujourd'hui, sert de modèle dans le monde entier.



# IMAGINEZ-VOUS ICI

Les responsables du parc national du Mont-Riding ont installé

10

paires de chaises rouges pour VOUS permettre de DÉCOUVRIR le paysage!



BIEN À L'AISE DANS NOS CHAISES!

#PNRiding



**Sortez et explorez!**

Prenez une photo de vous dans l'une des chaises rouges de Parcs Canada et envoyez-la-nous (#PNRiding) : nous l'afficherons sur notre page Facebook et sur Twitter!



Facebook.com/PNRiding  
Twitter.com/PNRiding





# Réserve de la biosphère du Mont-Riding



# Rencontre avec les artistes



**Le PNMR et 15 municipalités rurales voisines constituent la région principale protégée. La Réserve de la biosphère vise à favoriser une économie régionale durable adaptée à la collectivité, axée sur des valeurs élevées tant sur le plan social que sur celui du paysage et de la biodiversité.**

- Le marché At the Farm Gate – Rencontrez les producteurs et les artisans locaux de la Réserve de la Biosphère lors du programme du marché At the Farm Gate.
- La cultivation de plantes indigènes lors de l'aménagement paysager et le développement d'un programme de jardinage communautaire.
- Ateliers d'éducation des adultes et programmes scolaires axés sur une sensibilisation envers la conservation de la biodiversité.

Le chalet Deep Bay dans le Parc national du Mont-Riding a été rénové en 2006 par Parcs Canada pour abriter le Programme de stages Deep Bay our artistes, géré par le Conseil des arts du Manitoba. Le programme permet aux artistes de prendre le temps de réfléchir, d'expérimenter et de créer de nouvelles oeuvres d'art.

Tout au long de la saison, les artistes présentent leurs oeuvres dans le cadre de soirées de rencontre organisées à Wasagaming et dans les alentours. Consultez les affiches ou demandez la liste d'activités à un préposé au centre d'accueil.

[artscouncil.mb.ca/  
across-manitoba/deep-bay/](http://artscouncil.mb.ca/across-manitoba/deep-bay/)

Composez le 204-636-2085  
ou visitez [rmbr.ca](http://rmbr.ca)





# Les Magasins de Lac Clear

## Logements

Aspen Ridge  
Cottages at Clear Lake  
Buffalo Resorts  
Idylwyld Bungalows  
Lakehouse  
Mooswa Resort  
New Chalet  
Thunderbird Bungalows

## Information / Organisations sans but lucratif

Friends of RMNP Learning Centre  
Pinewood Museum  
Wasagaming Community Arts Centre

Riding Mountain National Park Visitor Centre

Riding Mountain National Park Administration Building

## Services

Clear Lake gas & Bike Rentals  
Danceland  
Frazer Studios  
Gorge Book/Coffee Shop

Marina on Clear Lake

Beachcomber Laundromat

## Vêtements & Accessoires

Boardwalk Clothing

Chocolate Fox  
Deep Bay Clothing

From the Earth Jewellery

Gorge Clothing

Kozy's Trends

Peach Tree

Pretty Cool

Seagulls & Sandcastles

Summer Fashions

Sun & Sand

Moon Lake Trading Co.

Beachcomber Clothing Shop

## Alimentation & Boissons

Boardwalk Restaurant / Ice cream

Chocolate Fox  
The Foxtail Cafe

Manos Pizza

Subway

Lakehouse Ice Cream

The Sugar Shop

T.R. McKoy's Italian Restaurant

Upper Cup

Whitehouse Restaurant & Bakery

Wigwam Restaurant & Lounge

## Commerces d'alimentation

Clear Lake Trading Post

The Boardwalk on Clear Lake

## Loisirs

Clear Lake Gas & Bike Rentals

Clear lake Bowling Green

Clear Lake Tennis Courts

Old Surrey Station Bike Rentals

Park Theatre

## Cadeaux/ Objets de décors

Bear Behind

Moon Lake Trading Co.

Prairie Supply Co.

The Spinning Wheel Gift Shop

The Park Bench

Sun & Sand

The Nature Shop

## Commerces situés en dehors du centre urbain:

Clear Lake Golf Course

Crooked Mountain Cabins

Duff's Steakhouse

Elkhorn Resort

Trailhead Ranch

Sportsman's Park

Onanole RV Park & Campground

Poplar Ridge Golf Course

Shuttle Bug

Westoba Credit Union



## DiscoverClearLake.com

Le site officiel de la Chambre de Commerce de Wasagaming

Bienvenue au Lac Clear! Que vous aimiez les souvenirs ou les oeuvres d'art, que vous soyez à l'affût des dernières tendances de la mode ou que vous cherchiez des cadeaux uniques et variés—le Lac Clear a exactement ce qu'il vous faut. Découvrez le centre urbain unique de ce Parc national, un endroit choix pour se restaurer et se loger, et la grande diversité de ses magasins, restaurants et services!

# LES MAGASINS de Lac Clear



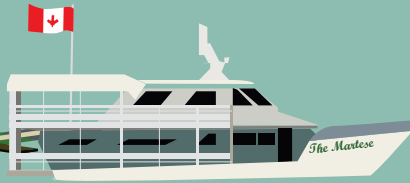
## Commerces situés en dehors du centre urbain:

- Crooked Mountain Cabins
- Trailhead Ranch
- Sportsman's Park
- Onanole RV Park & Campground
- Poplar Ridge Golf Course
- Shuttle Bug
- Westoba Credit Union



# Lac Clear

Marina on Clear Lake



Musée Pinewood

Plage principale



Baie Deep

Terrain de Boules

Promenade de Wasagaming

Idylwylde Bungalows

The Boardwalk

The Clear Lake Trading Post & Deep Bay Clothing

Geiler Corner All Season Resort

Friends of RMNP Learning Centre

Manigaming Resort

Seagulls & Sandcastles

Beachcomber Clothing Laundromat

Sun & Sand

Summer Fashions

Anishinaabe Sharing Lodge

Terrain de camping de Wasagaming



Promenade de Buffalo

Buffalo Resort



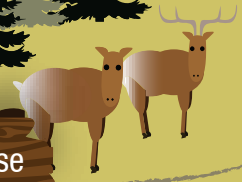
Promenade de Columbine

Cottages at Clear Lake

Promenade de Tawapit

Mooswa Resort

Duff's Steakhouse



- Elkhorn Resort 0.6 km
- Lac Clear
- Terrain de golf Clear-Lake 5 km
- Lac Moon 34.9 km
- Lac Audy 37.3 km
- Dauphin 67.4 km



# FAUNE

La diversité incroyable d'espèces d'animaux fait du parc une destination parfaite pour les observateurs d'animaux sauvages, qu'ils parcourent les sentiers ou admirent les animaux à bord de leur véhicule.



Original





**BISON****LOUP**

## Vous voulez savoir où observer des animaux sauvages?

Joignez-vous à la caravane d'automobiles « Le cri de la nature » - inscrivez-vous au centre d'accueil.

Renseignez-vous auprès du personnel chaleureux au centre d'accueil ou consultez les babillards d'observation d'animaux sauvages situés à l'entrée du centre d'accueil et du bureau de l'administration pour obtenir des renseignements sur les dernières observations. Vous pouvez également y inscrire vos observations.

**LYNX****OURS NOIR****MARTRE D'AMÉRIQUE****COUGUAR**

Crédit photo: Claus-Peter Ernst

**PYGARGUE À TÊTE BLANCHE****CHEVREUIL**

## Gardez toujours vos distances.

GARDEZ VOS DISTANCES. Peu importe s'ils semblent apprivoisés, TOUS les animaux du parc sont imprévisibles et peuvent s'avérer dangereux.

**RENARD****CASTOR****WAPIPI**





« Promouvoir et offrir au public des occasions pour découvrir et apprécier le patrimoine naturel et culturel du parc national du Mont-Riding et en profiter pleinement. »

**Programme des jeunes naturalistes  
(Centre d'apprentissage de l'association  
Friends of Riding Mountain)**

**Du lundi au vendredi  
De 10 h à 12 h et de 13 h 30 à 15 h 30**

**Programme des jeunes explorateurs  
(Centre d'apprentissage de l'association  
Friends of Riding Mountain)**

**Les mardis et jeudis  
De 19 h à 21 h**

**Programme « Li'l Critter Camp »  
(Centre d'apprentissage de l'association  
Friends of Riding Mountain)**

**Du lundi au vendredi  
De 16 h à 17 h**

[www.friendsofridingmountain.ca](http://www.friendsofridingmountain.ca)

 **Produits Officiels**  
Collection Souvenirs

**MON CANADA  
MES SOUVENIRS**

Souvenirs officiels de Parcs Canada disponible  
aux Friends of Riding Mountain ou en ligne à :  
[boutiqueparcsCanada.ca](http://boutiqueparcsCanada.ca). Venez nous visiter au 154 rue  
Columbine à Wasagaming ou appelez le 204-848-4037  
ou visitez [www.friendsofridingmountain.ca](http://www.friendsofridingmountain.ca)



Découvrez nos produits fabriqués au Canada à [boutiqueparcsCanada.ca](http://boutiqueparcsCanada.ca)

Les profits seront versés aux parcs et lieux historiques  
nationaux et aux aires marines nationales de conservation.  
La disponibilité des articles varie selon le magasin.



# Concours de photographie du Mont-Riding 2015



## Sujets

1. La nature
2. La Faune et la flore
3. Les gens dans le parc

## Prix

Les gagnants de la première place recevront notamment un laissez-passer familial pour le parc national du Mont-Riding et leur photo paraîtra dans l'édition 2015 du guide des visiteurs.

Les photos qui iront jusqu'en finale paraîtront dans un prochain calendrier sur le Mont-Riding. Tous les participants dont la photo sera publiée dans le calendrier ainsi que les finalistes recevront un exemplaire du calendrier.

## Admissibilité

Le concours est ouvert à tous, y compris aux photographes professionnels. Catégorie spéciale jeunes photographes.

## Pour plus de détails

1. Visitez le site [friendsofridingmountain.ca](http://friendsofridingmountain.ca)
2. Renseignez-vous à la Boutique de la nature du centre d'accueil ou au Friends Learning Centre, situé au 154 de la rue Columbine, à Wasagaming.

Date limite de participation:

**le 7 décembre, 2015**

## La nature

Jean Orton  
Portage la Prairie, MB



## Les gens dans le parc

Christel Stadel  
Hans Schmidinger  
Austria



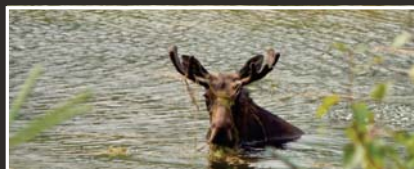
## La faune et la flore

Jean Orton  
Portage la Prairie, MB



## Junior

Matthew Lee Henry  
Treherne, MB



Gagnant du concours photo de l'année dernière :

**Rick Bilcowski**

Minnedosa, MB

# La sécurité des visiteurs

Cours d'eau. Route. Sentiers.

Soyez prudents et amusez-vous!

Que vous cherchiez à vous rapprocher de la nature, vivre une aventure ou vous échapper à la routine, nous voulons vous faire part de trois éléments importants – la planification des excursions, la formation et les articles de première nécessité – pour que vous soyez prudents et profitez pleinement de votre visite.

## Planification des excursions

Planifiez votre itinéraire. Renseignez-vous sur le terrain et les conditions. Vérifiez les conditions météorologiques. Dressez toujours un plan de l'excursion et donnez-le à un membre de votre famille ou un ami. Des plans d'excursion sont offerts en ligne à [adventuresmart.ca](http://adventuresmart.ca) ou au centre d'accueil.

## Formation

Acquérez les connaissances et les compétences nécessaires avant de partir. Connaissez et respectez vos limites.

## Articles de première nécessité

Apportez les articles de première nécessité et sachez vous en servir. Ajoutez d'autres articles propres à l'activité choisie, en tenant compte de la saison et du lieu.

- lampe de poche
- trousse pour faire du feu
- instrument de signalisation p.ex. sifflet)
- réserve de nourriture et d'eau
- vêtements de rechange
- dispositifs de navigation / communication
- trousse de premiers soins
- couverture ou abri de survie
- couteau de poche
- protection contre le soleil

## Inscription volontaire aux activités

Parcs Canada offre un service d'inscription volontaire aux personnes qui s'adonnent à des activités comportant des risques. **N'OUBLIEZ PAS** : Si vous vous inscrivez, vous êtes tenu par la loi de vous inscrire à nouveau à votre retour pour éviter des opérations de recherche coûteuses et inutiles.

Service d'urgence des gardes de parc, Sécurité publique et surveillance de la faune  
Sans-frais 1-877-852-3100

## Saviez-vous?

### La pêche.

Un permis de pêche des Parcs Nationaux est requis pour pêcher dans les eaux du parc.

### Respect de la nature et des autres visiteurs.

Ne rapporter rien d'autre que des photos et ne rien laisser derrière soi que l'empreinte de ses pas.

### Arrière-pays.

Le permis d'accès à l'arrière-pays est obligatoire pour les excursions avec coucher. Des frais s'appliquent.

### Protection des animaux domestiques.

Les animaux sauvages se promènent en liberté dans les parcs nationaux. Il faut garder les animaux domestiques en laisse et en assurer la surveillance pour éviter qu'ils ne perturbent la faune et la flore, qu'ils ne provoquent aucune attaque ou qu'ils ne mettent des êtres humains en danger. Par mesure de courtoisie, il faut ramasser les excréments des animaux de compagnie.

### Que faire si vous vous perdez?

**Ne paniquez pas.** Demeurez calme et positif.

**Restez où vous êtes.** Cela réduit le temps et la zone de recherche.

**Mettez-vous à l'abri.** Protégez-vous des éléments en restant au chaud et au sec.

**Appelez à l'aide.** Pensez GROS, pensez CONTRASTANT.



leave no trace | sans trace  
CANADA  
[leavenotrace.ca](http://leavenotrace.ca)

**AdventureSmart**



[adventuresmart.ca](http://adventuresmart.ca)





## AUTRE DOCUMENTS ET RESSOURCES



**Parkland Tourism Association**  
1-888-528-6484  
parklandtourism.com



**Réserve de la biosphère du Mont-Riding**  
204-636-2085  
rmbrc.ca



**Keeseekoowenin Ojibway First Nation**  
204-625-2043  
keeseekoowenin.com



**Friends of RMNP**  
204-848-4037  
friendsofridingmountain.ca



**Voyage Manitoba**  
1-800-665-0040  
travelmanitoba.com



**Tourism Westman**  
1-866-234-8687  
tourismwestman.ca



**Wasagaming Chamber of Commerce**  
204-848-2742  
discoverclearlake.com



**Ville de Dauphin**  
1-877-566-5669  
tourismdauphin.ca



**Riding Mountain Seasons of Manitoba**  
riding-mountain.ca



Cliquez sur « J'aime » sur notre page Facebook à [facebook.com/PNRRiding](https://facebook.com/PNRRiding).



Suivez nous sur Twitter.com @PNRRiding.

Consultez notre site Web à [parcscanada.gc.ca/riding](https://parcscanada.gc.ca/riding)

**Parc national du Canada du Mont-Riding**  
Sans frais 1-888-773-8888  
1-204-848-PARC (7272)

Pour les malentendants seulement, (ATS)  
1-866-787-6221  
rmnp.info@pc.gc.ca  
pc.gc.ca/montriding

**Réservations pour le terrain de camping de Wasagaming**  
1.877.(737.3783)  
Sans frais 1.877.RESERVE  
réservation.parcscanada.gc.ca

## Distances à Wasagaming (durée en heures)

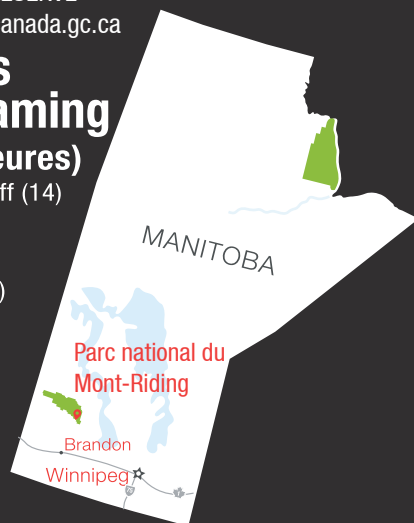
Parc national Banff (14)  
Brandon (1)  
Grand Forks (5)  
Minot (3,5)  
Peace Gardens (2)  
Regina (4,5)  
Saskatoon (6)  
Winnipeg (2,75)  
Yorkton (2,5)

**Urgences 911**  
Police | Feu | Ambulance

**Gendarmerie royale du Canada (GRC)**  
1-204-848-2442

**Service d'urgence des gardes de parc**  
Sans frais 1-877-852-3100

Sécurité publique et surveillance de la faune





**30**  
oTENTiKs  
maintenant  
disponibles

# oTENTiK

une nouvelle expérience de camping!

## Allier confort et aventure en plein air

Nous vous rapprochons de la nature et vous fournissons un toit sur la tête et un plancher sous les pieds – une solution originale qui allie confort du foyer et aventure en plein air.

Vivez un moment en bonne compagnie et fabriquez des souvenirs. Réservez vos prochaines vacances avec Parcs Canada dès aujourd'hui!

**RÉSERVATIONS DE TERRAIN DE CAMPING DE WASAGAMING**  
1-877-737-3783 • [reservation.parcscanada.gc.ca](http://reservation.parcscanada.gc.ca)

### INFORMATION

[parcscanada.gc.ca/montriding](http://parcscanada.gc.ca/montriding)



Cliquez sur « J'aime » sur notre page  
Facebook à [facebook.com/PNRRiding](https://facebook.com/PNRRiding).



Suivez nous sur Twitter.com @PNRRiding.

Consultez notre site web à [parcscanada.gc.ca/riding](http://parcscanada.gc.ca/riding)

