



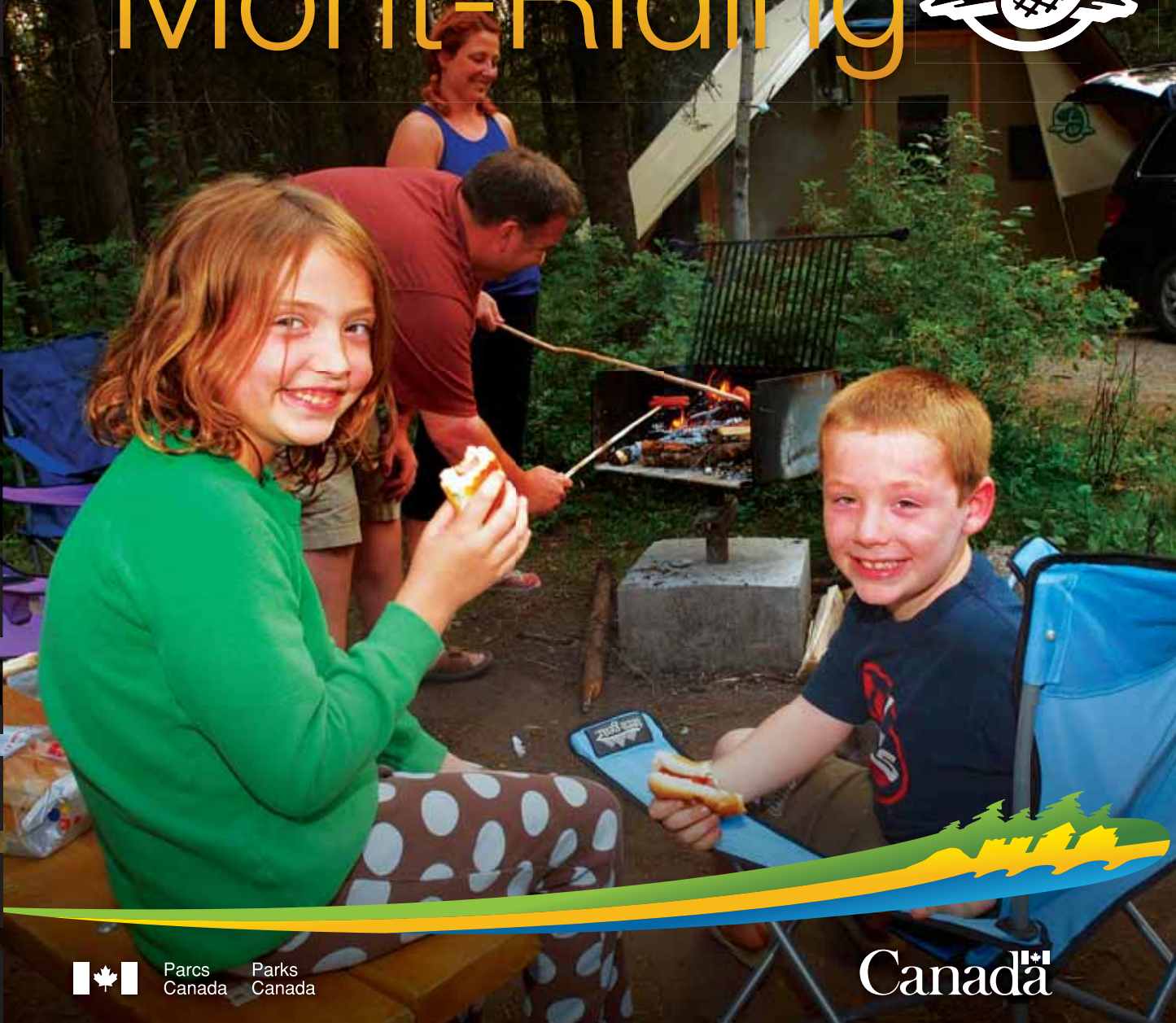
Attraction
étoile du
Manitoba

Guide du visiteur 2013



Parc national du Canada

Mont-Riding



Parcs
Canada

Parks
Canada

Canada

Table des matières

2	Bienvenue
4	Évènements spéciaux 2013
5	Centre d'accueil
6	Wasagaming
8	Terrain de camping
10	Visites guidées
12	Premières Nations
13	Prairie de fétuques du lac Audy
14	Sentiers
16	Carte du PNMR
18	Carte Wasagaming
19	Carte du lac Clear
20	Découvrez le Mont-Riding
22	La faune
24	Le lac Clear, attention aux ours et le bois à brûler
25	Fêtons 80 ans
26	Les magasins du lac Clear
30	Partenaires
32	La sécurité publique
34	Concours de photographie
35	Nos coordonnées / autres documents et ressources



Facebook.com/PNriding
Twitter.com/PNriding

Bienvenue au Parc national du Mont-Riding!

Venez découvrir un endroit offrant 3 000 km² de possibilités, où la forêt boréale, la forêt-parc à trembles et les prairies de fétuque accueillent des visiteurs de tous âges aux capacités variées. Notre communauté accueillante et nos étendues de nature sauvage vous aideront à tisser des liens avec ce que le Manitoba et le Canada ont de plus beau en vous offrant toute une gamme de moyens pour explorer, vous détendre, rire et vous amuser.

Le pittoresque lotissement urbain de Wasagaming, plein d'animation en été, offre depuis des générations des souvenirs impérissables aux familles. Le Lieu historique national du Centre-d'Inscription-de-l'Entrée-Est rappelle les premiers temps de l'existence du réseau de parcs nationaux du Canada, un réseau qui a été fondé sur le principe idéal de protéger et mettre en valeur des exemples représentatifs du patrimoine naturel et culturel du Canada, et d'en favoriser chez le public la connaissance, l'appréciation et la jouissance, de manière à en assurer l'intégrité écologique et commémorative pour les générations d'aujourd'hui et de demain.

Le Mont-Riding a quelque chose à offrir à chacun. Que vous preniez un départ avancé sur la pleine saison avec une randonnée de printemps, que vous laissiez couler une chaude journée de congés d'été dans un des nouveaux oTENTiKS du camping de Wasagaming, que vous passiez du temps à écouter le brame du wapiti à l'automne, ou que vous preniez part à d'autres activités parmi les centaines possibles au Mont-Riding, vous trouverez toujours autant à voir et à faire. En fonction de vos centres d'intérêts, vos journées seront remplies de ce que vous êtes venu chercher ici : plaisir de la découverte ou confort du familial, avec de l'aventure ou de la détente, dans la beauté et le respect de la nature.

Nos parcs nationaux, lieux historiques nationaux et aires marines nationales de conservation contribuent à faire de notre pays un endroit où il fait bon vivre. D'un océan à l'autre, vous pouvez explorer l'essence même du Canada grâce à ces sites spéciaux.

Permettez-nous ainsi qu'à nos partenaires et voisins de la région de la forêt-parc de servir de point de départ aux découvertes que vous inspirera la richesse exceptionnelle de la région. Nous sommes convaincus que vous trouverez ce que vous cherchez au parc national du Mont-Riding!



Parcs Canada
Mont-Riding
Parc national
du Canada
Administration





16-17 juin
Évènement
Initiation-au-camping



21 juin
Journée nationale
des Autochtones



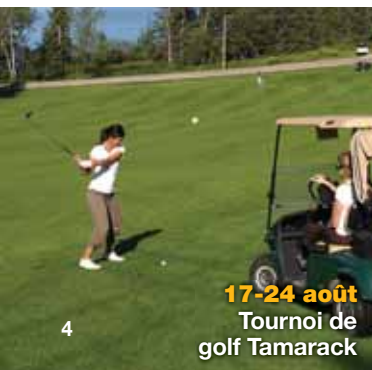
1 juillet
Fête du Canada



13 juillet
Journée de célébration
au lac Clear



24 août
Évènement
« Boo in the Park »



17-24 août
Tournoi de
golf Tamarack



7-8 septembre
Vélotour SP RONA –
Défi du Mont-Riding

Calendrier d'activités 2013

Notre liste d'activités spéciales change toujours. Visitez le centre d'accueil ou consultez le site web à l'adresse <http://www.parcscanada.gc.ca/riding> pour obtenir les renseignements à jour sur les activités.

- 17-20 mai** La longue fin de semaine de mai – l'été commence!
- 26 mai** Marche de l'espoir – Sentier Lakeshore
- 8-9 juin** Chasse au trésor avec GPS
- 16-17 juin** Évènement Initiation-au-camping
- 21 juin** Journée nationale des Autochtones
- 1 juillet** Fête du Canada
- 13 juillet** Journée de célébration du lac Clear
- 20 juillet** Journée des parcs
- 20 juillet** Visite en charrette au camp des prisonniers de guerre
- 1-5 août** Festival de musique de chambre du lac Clear
- 9-11 août** Weekend de Wasagaming (Défilé & défilé pour les enfants)
- 17-24 août** Tournoi de golf Tamarack
- 17-18 août** Fin de semaine du Triathlon du Mont-Riding
- 17 août** Souper dans le pré
- 24 août** Évènement « Boo in the Park »
- 1 sep.** Visite en charrette au camp des prisonniers de guerre
- 7-8 sep.** Vélotour SP RONA – Défi du Mont-Riding
- 18 sep.** Nettoyage du lac Clear
- 20-22 sep.** Le festival « Sonics & Sojourns »
- 26 oct.** La soirée « Fright Night » – de l'association Friends of Riding Mountain
- 17 dec.** Recensement des oiseaux de Noël

Centre d'accueil



Visitez le centre d'accueil à Wasagaming, un magnifique édifice fédéral du patrimoine qui date des années 1930.

- Renseignements sur les randonnées pédestres et les aventures en plein air
- Boutique de la nature
- Salle d'exposition
- Théâtre
- Jardins anglais gérés de façon biologique
- Laissez-passer, permis et licences

Accessibilité

Le parc est accessible aux personnes à mobilité réduite, ainsi qu'à celles atteintes d'une déficience auditive ou visuelle. Le centre administratif, le centre d'accueil, les terrains de camping et les aires de fréquentation diurne, ainsi que certains sentiers, sont accessibles aux personnes en fauteuil roulant. Les visiteurs peuvent se procurer des fauteuils roulants et des poussettes tout-terrain au centre d'accueil.

Composez le 204-848-7272 pour obtenir de plus amples renseignements.

Wasagaming

An aerial photograph of the Wasagaming village, a resort community nestled within a dense forest. The village features several large buildings, parking lots, and a sandy beach along the edge of a large lake. A long pier extends into the water, with numerous boats docked. The surrounding area is lush with green trees, and a winding road is visible on the left side of the image.

Un village à l'intérieur d'un parc national qui a un charme inégalé et qui vous offre tout ce que vous désirez et dont vous pourriez avoir besoin pour un voyage parfait!

www.discoverclearlake.com



Terrain de camping

Réservez. Détendez-vous. Vivez une expérience.

Pour obtenir des renseignements sur le terrain de camping de Wasagaming, oTENTik et le camping en yourte, composez le **1-877-RESERVE** ou rendez-vous à www.reservation.parcscanada.gc.ca

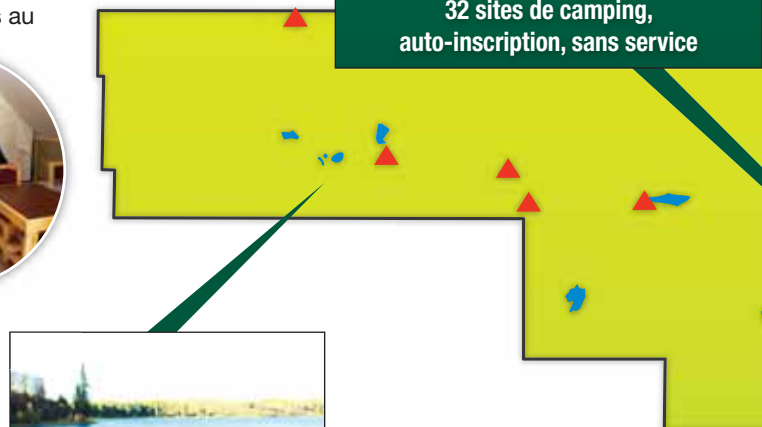
Pour faire des réservations (camping collectif, cabane Cairns, camping dans l'arrière-pays et camping d'hiver), rendez vous au bureau du parc ou composez le **204-848-7272**.

TERRAIN DE CAMPING DU LAC AUDY

32 sites de camping,
auto-inscription, sans service



- Tentes prêt-à-camper
- Lits pouvant accueillir jusqu'à six personnes
 - Espace et confort
 - Hébergement toute saison
- Poêle à bois et barbecue au propane
- Emplacements tranquilles et ombragés au terrain de camping de Wasagaming



TERRAIN DE CAMPING DU LAC DEEP

12 emplacements, auto-inscription, sans service

TERRAIN DE CAMPING COLLECTIF DE KIPPECHEWIN

un emplacement, sur réservation seulement, sans service



16 Sites de camping d'arrière-pays en terrain sauvage, sur réservation seulement, sans services. Réservations par téléphone au 204-848-7272. Voir page 17 pour la liste détaillée des sites de camping d'arrière-pays.



TERRAIN DE CAMPING COLLECTIF DE MA-MA-O-PE

1 emplacement, sur réservation seulement, sans service



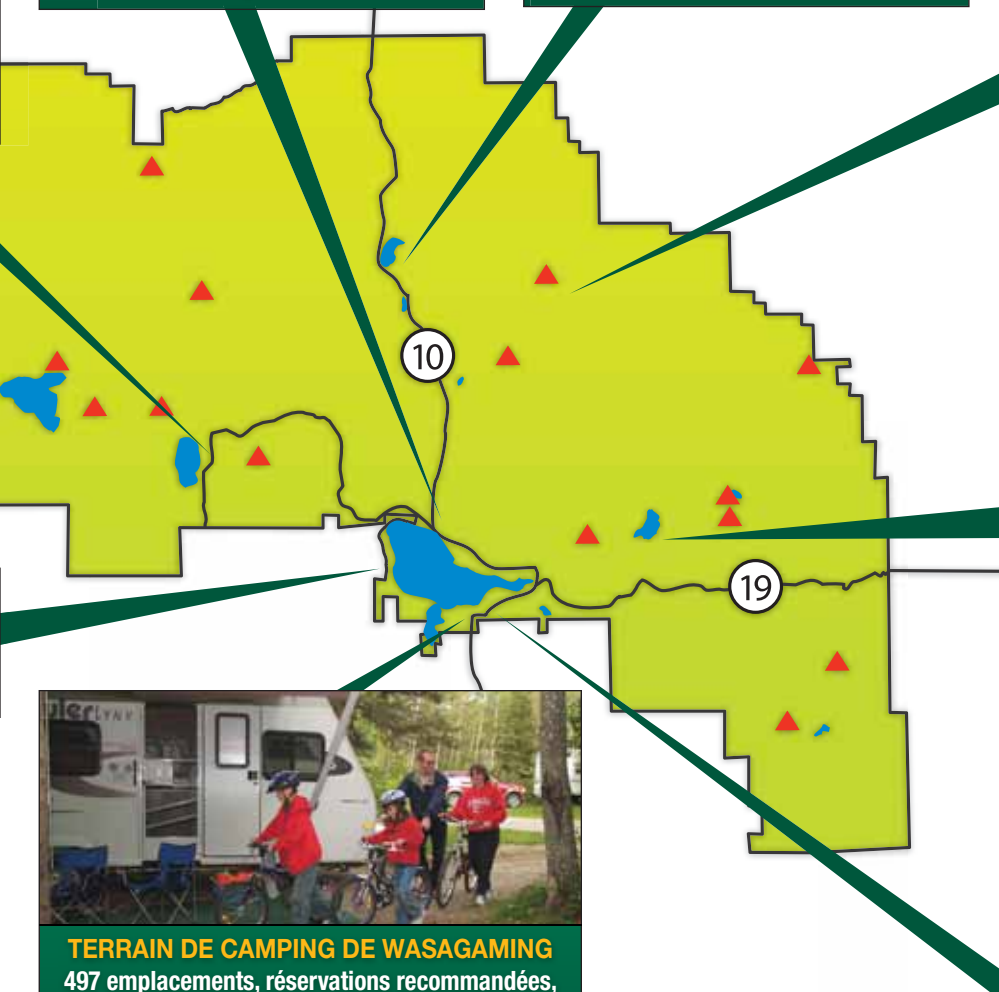
TERRAIN DE CAMPING DU LAC MOON

29 sites de camping, auto-inscription, sans service



CABANE CAIRNS

à 14,4 km du départ du sentier de la Rivière-Ochre, cabane rustique, sur réservation seulement, sans service



TERRAIN DE CAMPING DU LAC WHIRLPOOL

accessible à pied seulement, 15 sites de camping, auto-inscription, sans service



TERRAIN DE CAMPING DE WASAGAMING

497 emplacements, réservations recommandées, avec ou sans service. Composez le 1-877-RESERVE ou rendez-vous à www.reservation.parcscanada.gc.ca pour faire une réservation. 10 oTENTiks & Yourte



CAMPING EN YOURTE

mai à octobre, habitation souple pour cinq personnes, sur réservation seulement

Visites guidées

En juillet / août

DIMANCHE

LUNDI

MARDI

MERCREDI

JEUDI

VENDREDI

SAMEDI

Randonnée
pédestre du
ruisseau Gorge
10 h
V U *

Randonnée pédestre
du ruisseau Gorge
10 h
V U *

Rencontrez la
jardinière
10 h
U *

Jeunes
explorateurs –
Pneus et traces
enfants de
7 à 14 ans
10 h - 12 h
U 154 *

DU LUNDI AU VENDREDI

Programme des jeunes naturalistes • U U *
De 5 à 12 ans

10 h - 12 h & 13 h 30 - 15 h 30

Li'l Critter Camp • U 154 *
5 ans et +

16 h - 17 h

QUOTIDIEN

Poste d'interprétation en après-midi • U

14 h

Nouveau!
Spectacle de
marionnettes
14 h & 15 h
U U U

Caravane
d'automobiles:
Le cri de la nature
18 h 30
U * U U

Safari des bisons
du lac Audy
19 h
U U U
Jeunes explorateurs –
Randonnées de lucioles
enfants de 7 à 14 ans
19 h - 21 h
U 154 *

Caravane
d'automobiles:
Le cri de la nature
18 h 30
U * U U

Série de
découvertes
19 h
U U

Informations
disponibles
au Centre
d'accueil
pour les
activités
du samedi.

TOUS LES SOIRS

Rejoignez-nous tous les soirs à 20h pour nos programmes feu de camp

Causeries
autour du feu
Intellig-Ours
Terrain de camping
de Wasagaming
20 h
U U

Nouveau!
Causeries autour
du feu **Les espèces
envahissantes**
Terrain de camping
de Wasagaming **20 h**
U U

Causeries autour
du feu **Les chants
du Mont-Riding**
Terrain de camping
de Wasagaming
20 h
U U

Causeries autour
du feu **La sagesse
sauvage !**
Terrain de camping
de Wasagaming
20 h
U U

Nouveau!
Causeries autour
du feu **L'aboi de
la meute**
Terrain de camping
de Wasagaming **20 h**
U U

Causeries autour
du feu **Les chants
du Mont-Riding**
Terrain de camping
de Wasagaming
20 h
U U

Programme
feu de camp
spécial.
Wasagaming
20 h
U U

Causeries autour
du feu **Le mystère
du lac Moon**
Terrain de camping
du lac Moon **20 h 30**
U U U

Causeries autour
du feu **Le mystère
des prairies**
Terrain de camping
du lac Audy **20 h 30**
U U U

Causeries autour
du feu **Le mystère
du lac Moon**
Terrain de camping
du lac Moon **20 h 30**
U U U



Départ du centre d'accueil



Centre d'apprentissage (154 Columbine)



Feu de camp



Nécessite un véhicule



Terrain de jeu



Gratuit



Des frais pourraient s'appliquer



Convient aux familles



Plage principale



Rendez-vous à l'exposition des bisons (lac Audy)



Programmes de Friends of RMNP



Voyager. Rire. Se détendre. Apprendre. Jouer.

Randonnées pédestres matinales, postes d'interprétation en après-midi, science citoyenne et programmes magiques et mystérieux en soirée. Pour obtenir de plus amples renseignements, visitez le centre d'accueil ou composez le **204-848-7272**. Il est recommandé de s'inscrire à l'avance. Des frais pourraient s'appliquer.

Aimez-nous sur facebook.com/PNriding et suivez-nous sur twitter.com/PNriding



Premières nations



Plongez-vous dans le riche patrimoine culturel des Premières nations du Mont-Riding au pavillon Keesee Sharing Lodge. Visitez le premier musée géré par des Autochtones et discutez avec des aînés, des artistes, des leaders culturels et des enseignants spirituels. Participez à des ateliers afin d'en apprendre plus sur les tambours, l'artisanat et la médecine traditionnelle. D'excellents conteurs parlent de la vie à *Washagama Saageygun*, mot anishinabe pour « lac à l'eau limpide », maintenant appelé le lac Clear.

La Première nation ojibway de Keeseekoowenin entretient un rapport particulier avec le Parc national du Mont-Riding. À titre de propriétaire des terres riveraines au nord et à l'ouest du lac Clear, le lien qui l'unit à ce territoire remonte à de nombreuses générations.

On croit que les Premières nations vivent dans la région du mont Riding depuis que le grand glacier y a disparu il y a environ 10 000 ans. Les

Premières nations et leurs descendants entretiennent avec ce territoire un lien profond qui va bien au-delà de l'abondance des ressources qu'il leur a toujours procurées. Pour les Premières nations de la région, cette terre représente un cadeau du Créateur, parce que tous ses recoins revêtent un caractère sacré.

Le lac Clear retient l'attention – et gagne le cœur – de tous ceux qui foulent ses rives

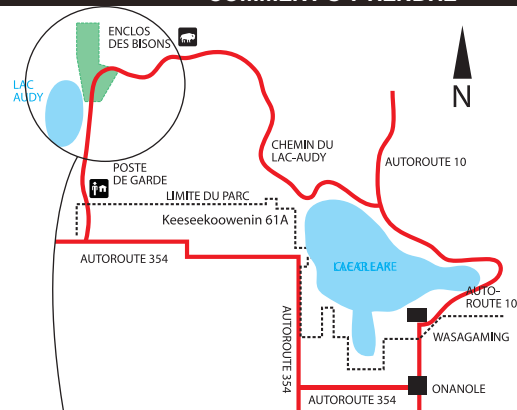
ou qui profitent de ses eaux. Pour les Anishinabe (le nom faisant référence aux peuples des Premières nations locales qui vivent dans la région du mont Riding aujourd'hui) ce lac profond alimenté par des eaux souterraines est un don du Créateur et les sources souterraines qui l'alimentent sont en fait les veines de la Terre mère. De ce fait, ils considèrent que l'eau du lac est vivante. Cette croyance est lourde de sens pour les

Autochtones qui vivent dans la région du mont Riding.

La protection de ce lieu exceptionnel est un intérêt qu'ont en commun Parcs Canada et les Anishinabe et ils continueront à collaborer pour le protéger.

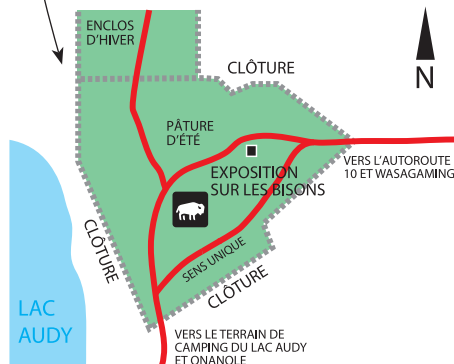
Pour obtenir de plus amples renseignements sur les programmes, veuillez envoyer un courriel à keeseelodge@mts.net ou visiter www.keeseekoowenin.com.

COMMENT S'Y RENDRE



ENCLOS DES BISONS DU LAC AUDY

AU DÉBUT DE SENTIERS CENTRAL/STRATHCLAIR



QU'AVEC—VOUS VU?



Les veaux naissent en avril et en mai. Leur pelage brun est plus pâle que celui des adultes. 27 kg en moyenne.

COMBIEN?

Petits

De 3 à 17 ans, 545 kg en moyenne.

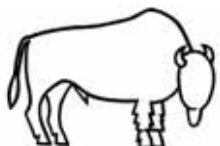
COMBIEN?

Femelles

De 3 à 20 ans, 900 kg en moyenne.

COMBIEN?

Mâles



Prairie de fétuques du lac Audy

Observez les bisons du lac Audy errer dans les prairies de fétuques, témoins de plus en plus rares de prairie naturelle au Canada, sans quitter le confort de votre véhicule.

Les prairies de fétuques du parc national du Mont-Riding (PNMR) soutiennent un vaste ensemble de plantes et de fleurs sauvages qu'on trouve uniquement dans ce type d'écosystème. De plus, on y trouve de nombreux oiseaux, insectes et mammifères, y compris près de 40 bisons. Les bisons peuvent rapidement atteindre une vitesse allant jusqu'à 50 km/h, donc soyez prudents lorsque vous conduisez dans l'enclos de bisons et veuillez demeurer dans votre véhicule. Ces animaux sont sauvages.

Un lien bien particulier avec le bison

Le mot anishinabe pour bison est *Mashkode Bizhiki* et cela signifie « vache des prairies ». Ce magnifique animal a fourni de la nourriture aux Premières nations pendant des siècles. Aujourd'hui encore, un lien bien particulier existe entre le bison et les collectivités des Premières nations, qui procèdent à des cérémonies visant à honorer le bison et à lui témoigner du respect.



Sentiers



Attention randonneurs et cyclistes!

Soyez l'un des premiers à explorer le tout nouveau sentier du Parc national du Mont-Riding : Le sentier Ravin-Reeve's. Ouverture en 2013.

Le sentier Ravin-Reeve's a été développé en partenariat avec la Société des Sentiers de l'Escarpeement du Manitoba et est idéal pour les cyclistes tous-terrains qui recherchent une nouvelle aventure.

Cette expérience unique de l'escarpement le long des bords du ravin comporte des points-de-vues parmi les plus spectaculaires du parc.

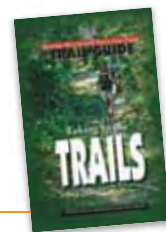
Nouveau!



Sentier
Ravin-Reeve's

● Accessible ■ Intermédiaire ● Facile ◆ Difficile

Pour obtenir une mise à jour sur l'état des sentiers, veuillez visiter www.parcscanada.gc.ca/montriding



Nom • difficulté • type • référence cartographique • distance

CONVIENT AUX FAMILLES (MOINS D'UNE HEURE)

Île-aux-huards	●	◆	5J	2,4 km, aller-retour
Marais-Ominnik	●	◆	5I	1,9 km, aller-retour
Boréal	●	◆	3I	1,0 km, aller-retour
Scierie-Kippan	●	◆	2I	1,2 km, aller-retour
Loupes-et-célastres	●	◆	4K	2,2 km, aller-retour
Ruisseau-Scott	●	◆	3K	2,4 km, aller seulement
Promenade près du lac, boucle courte	●	◆	5I	1,0 km, aller seulement

SENTIERS D'ÉQUITATION ET SENTIERS ADAPTÉS POUR CHARRETTES

Colline-Breezy	●	◆	4K	1,8 km, aller seulement
Lac-Baldy	●	◆	4E	10 km, aller seulement
Lac-Long	●	◆	4G	14,0 km, aller seulement
Vallée-des-Sauterelles	●	◆	4G	20,5 km, boucle
Sugarloaf	●	◆	2D	8,0 km, aller seulement
Escarpe-Nord	■	◆	4K	8,4 km, aller seulement
Ruisseau-Crawford	■	◆	2I	10,0 km, aller-retour
Birdtail	■	◆	2C	11,4 km, aller seulement
Central	■	◆	3F	66,3 km, aller-retour
Lac-Gunn	◆	◆	3E	14,6 km, aller seulement
Packhorse	◆	◆	4K	11,5 km, aller-retour
Rivière-Ochre	◆	◆	4I	24,9 km, aller seulement
Lac-Muskat	●	◆	6K	9,3 km, aller seulement

AVENTURES À VÉLO

Lac-Cowan	●	◆	4J	7,8 km, aller seulement
Strathclair	●	◆	3G	22,9 km, aller seulement
Colline-Bald	◆	◆	4K	8,4 km, aller seulement
Grey Owl	■	◆	4I	8,9 km, aller seulement
Lac-Clear, rive nord	■	◆	4I	9,5 km, aller seulement
J.E.T.	◆	◆	4K	7,8 km, aller seulement
Piste cyclable de Wasagaming	■	◆	5I	5,5 km, aller seulement
Ravin-Reeve's	◆	◆	4K	11,5 km, boucle

EXCELLENTES RANDONNÉES PÉDESTRES

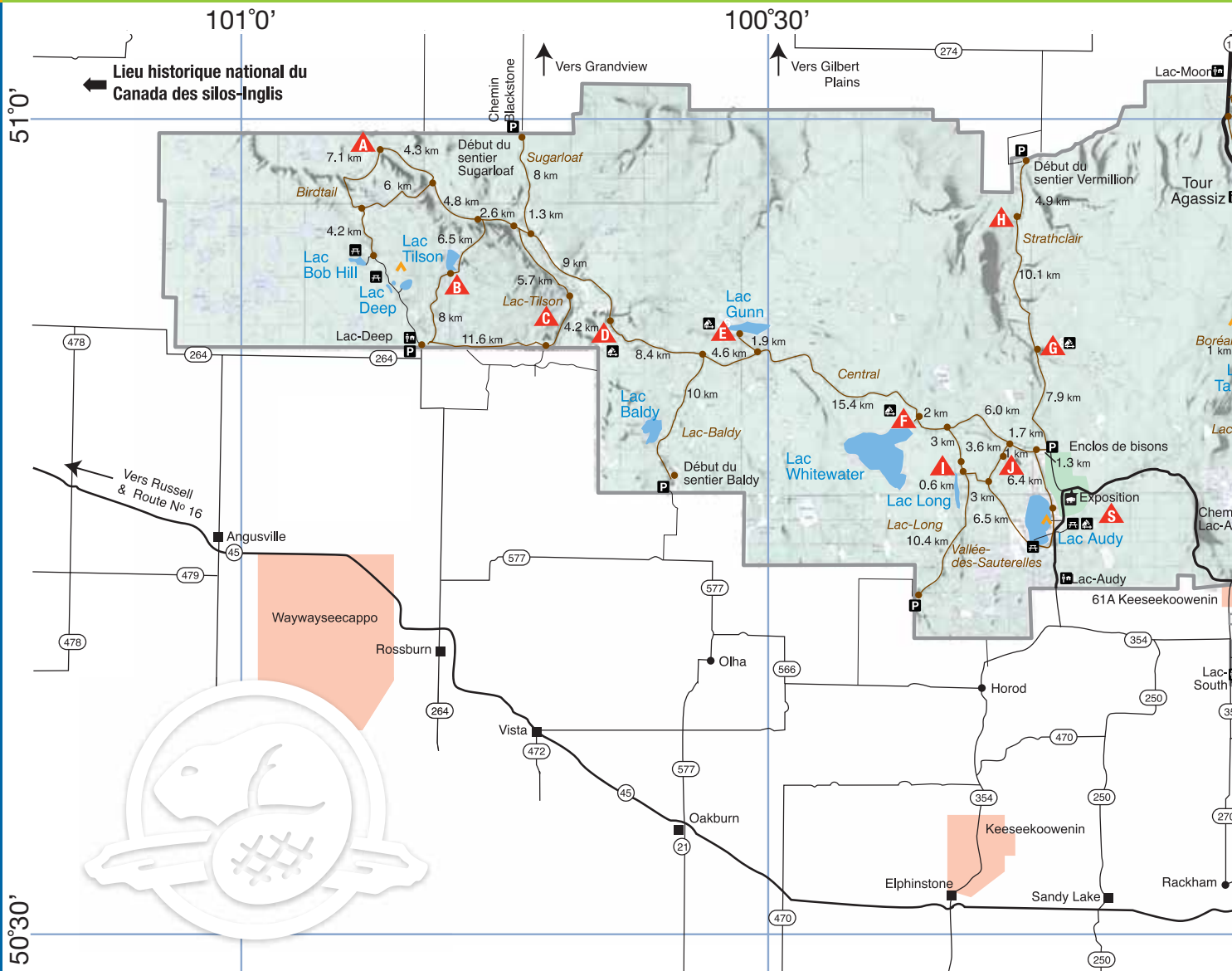
Brûlé	●	◆	5J	2,1/4,2 km, aller-retour
Crête-aux-chênes	●	◆	3K	3,1/6,4 km, aller-retour
Crêtes-de-plage	●	◆	2H	3,5 km, aller-retour
Lac-South	■	◆	5I	3,4 km, aller-retour
Pointe-de-flèche	■	◆	5I	3,4 km, aller-retour
Kinosao	■	◆	5I	3,9 km, aller seulement
Lacs-Bead	■	◆	4I	4,0 km, aller-retour
Lac-Clear, rive sud	■	◆	5I	7,0 km, aller seulement
Ruisseau-Gorge	◆	◆	5K	6,4 km, aller seulement
Lac-Moon	◆	◆	3H	9,2 km, aller-retour
Lac-Tilson	◆	◆	2C	38,6 km, aller-retour
Promenade près du lac, boucle longue	●	◆	5I	7,2 km, aller-retour



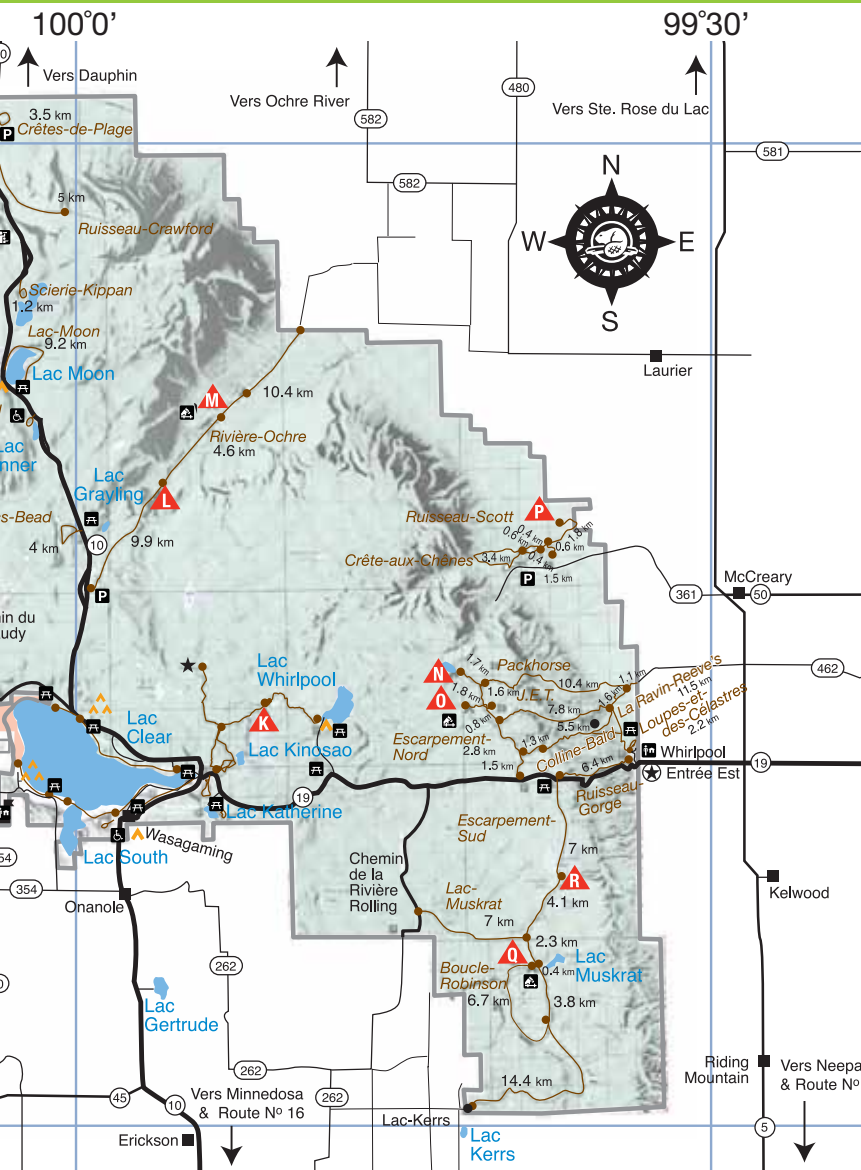
Aventures pour enfants!

Découvrez et explorez le parc dans le cadre d'aventures amusantes et de remue-méninges! Procurez-vous un livret Xplorateur aujourd'hui et commencez un voyage inoubliable avec votre famille au Mont-Riding. Le programme est destiné aux enfants de 6 à 11 ans.





Parc national du Canada du Mont-Riding



Distances à partir de Wasagaming:

Entrée Nord **53 km**

Entrée Est **34 km**

Enclos à bisons du lac Audy **39 km**

Camping du lac Deep **113 km**

Camping du lac Moon **34 km**

Camping du lac Whirlpool **15 km**

Rendez-vous au site www.cachingridingmountain.ca pour obtenir des renseignements sur la géocachette dans la région du Mont-Riding. Vous pouvez télécharger les coordonnées de certains caches du parc sur votre appareil GPS et ensuite partir à l'aventure!

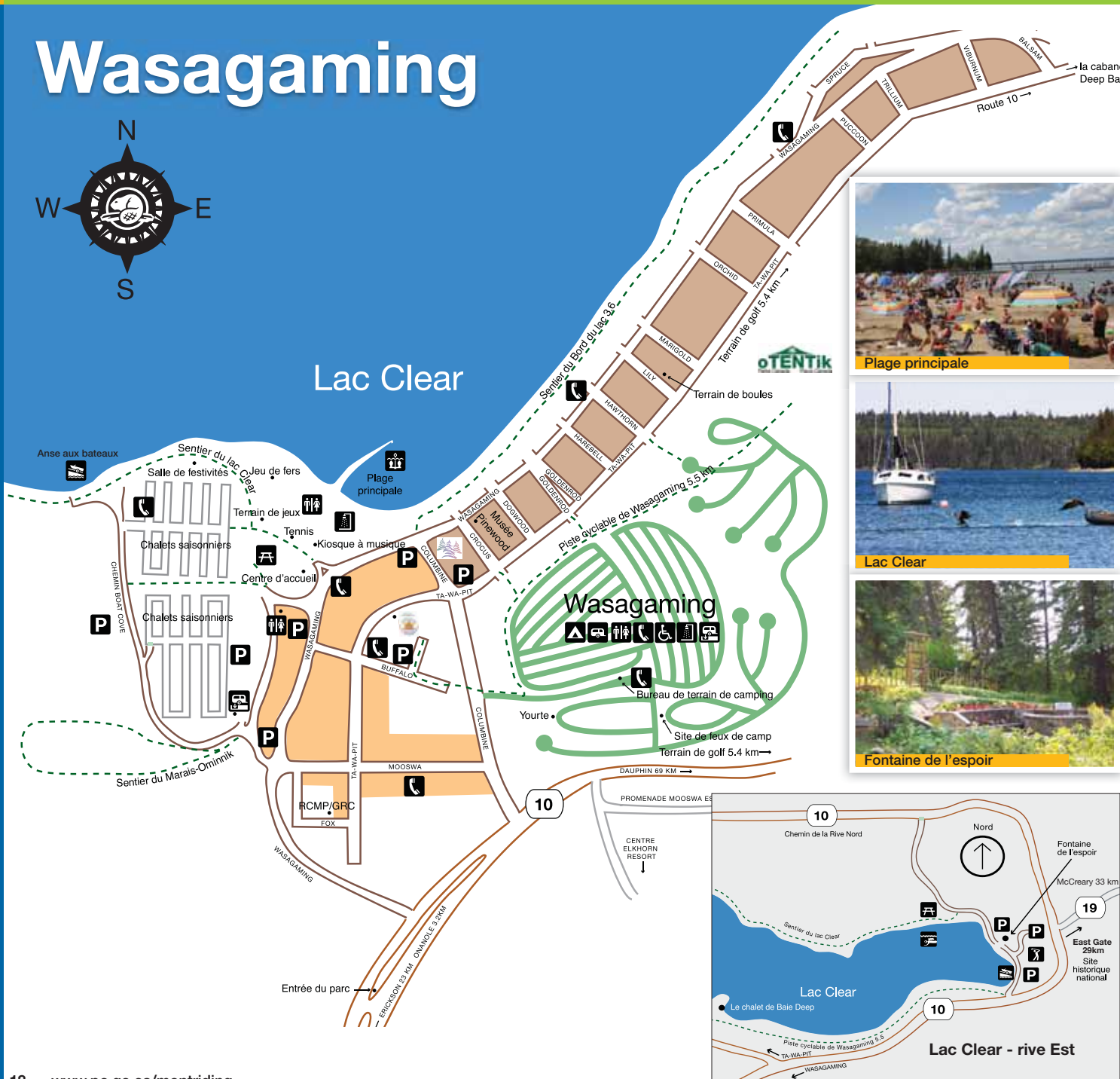
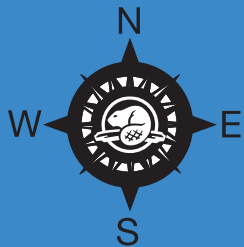
Vous n'avez pas d'appareil GPS? Pas de problème. Rendez-vous au centre d'apprentissage de l'association Friends of Riding Mountain pour en emprunter un. Composez le 204-848-4037 pour obtenir de plus amples renseignements.



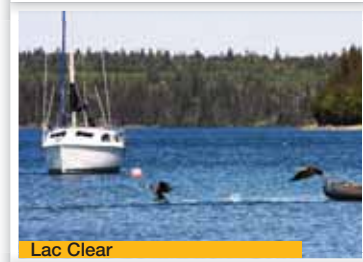
LE GÉLÉND

- Lieu historique national
- Camping
- Camping de groupe
- Colline Bald
- Autres attractions
- Postes de garde
- Aire de pique-nique
- Accessible en fauteuil roulant
- Belvédère
- Exposition sur les bison
- Stationnement
- Enclos de chevaux
- Routes provinciales secondaires
- Routes provinciales à grande circulation
- Sentiers
- Villes
- Point de repère
- Premières nations
- Kay's
- Lac-Tilson
- Birdtail
- Ruisseau-Gunn
- Lac-Gunn
- Lac-Whitewater
- Ruisseau-Kinnis
- Rivière-Vermillion
- Lac-Long
- Rivière-Minnedosa
- Lac-Cowan
- Ruisseau-Elk
- Rivière-Ochre
- Lac-Deep-Est
- Colline-Breezy
- Ruisseau Scott
- Lac-Muskrat
- Lac-Campbell
- Enclos de chevaux lac-Audy

Wasagaming



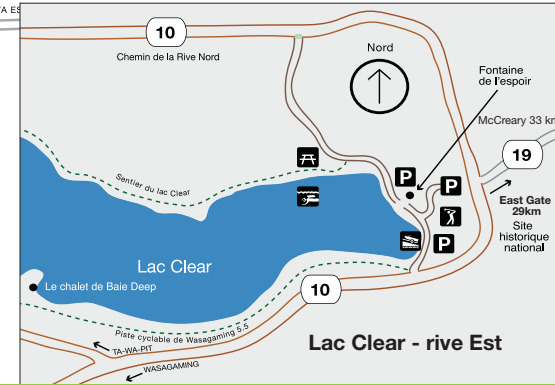
Plage principale

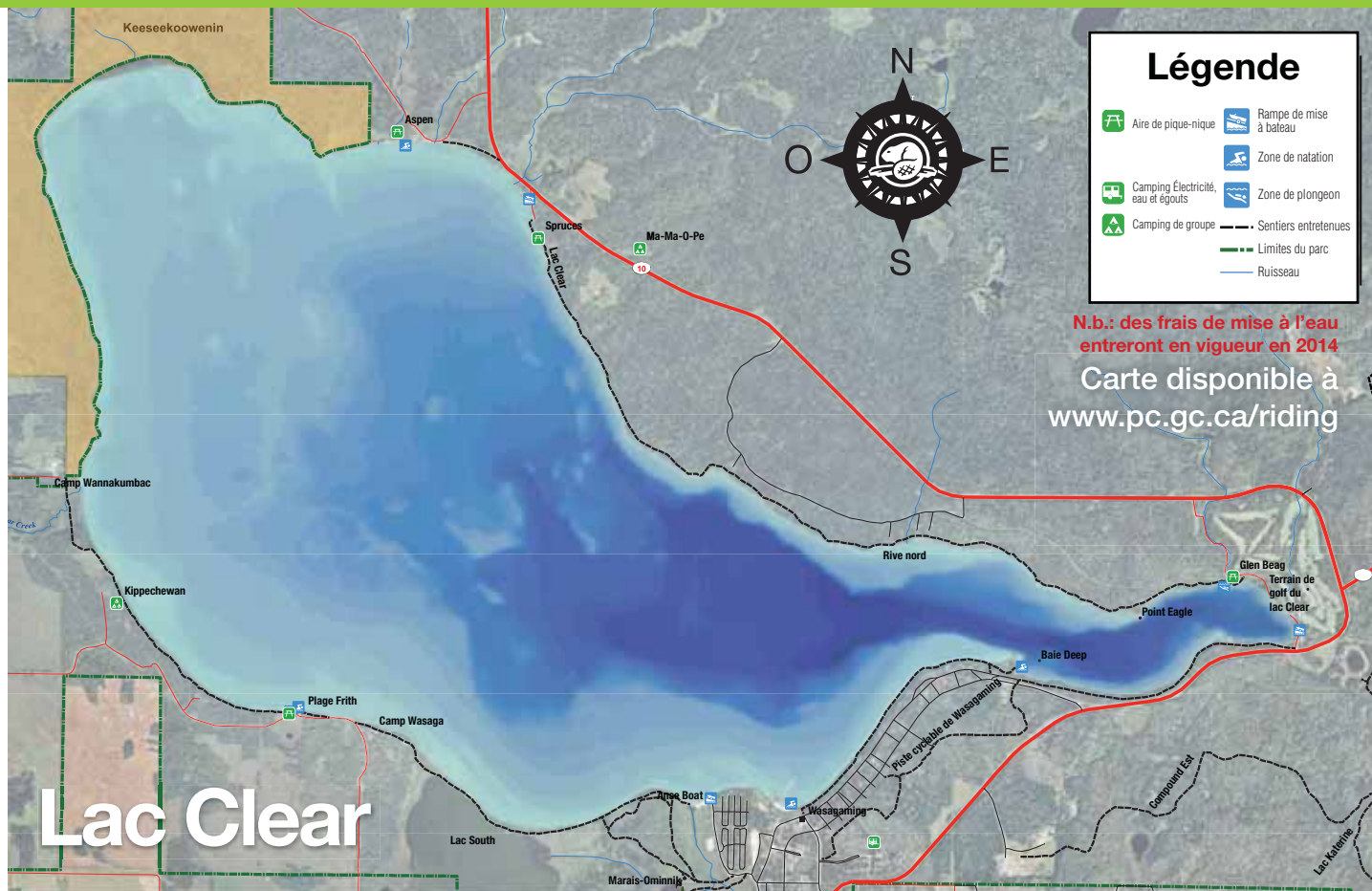


Lac Clear



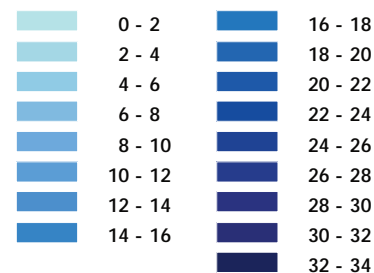
Fontaine de l'espoir





SEULS les moteurs à 4 temps, ou à 2 temps avec injection directe, sont autorisés au PNMR.

PROFONDEUR DE L'EAU (en mètres)



Découvrez le Mont-Riding

Pagayez le long des rives tranquilles du lac Whirlpool.

Observez tranquillement les huards sur le lac Katherine.

Faites-vous peindre le visage à l'occasion d'une activité spéciale.

Testez vos limites lors du triathlon du Mont-Riding. www.rmtri.com

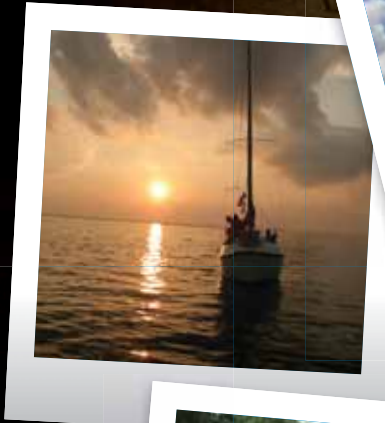
La vue sur la forêt, le ravin et les terres agricoles manitobaines lointaines vous donnera la chair de poule le long du sentier du Ruisseau-Gorge.

Plaisirs simples avec vos proches lors d'un pique-nique en famille.

Vivez dans l'instant présent et célébrez pendant que vous profitez de votre visite au Mont-Riding en 2013!



Le
choix
est le vôtre!



La faune

La diversité incroyable d'espèces d'animaux fait du parc une destination parfaite pour les observateurs d'animaux sauvages, qu'ils parcourent les sentiers ou admirent les animaux à bord de leur véhicule.

Gros sourire!



Souriez en marchant



A quelques endroits bien précis du parc, des appareils-photo et compteurs sont utilisés pour recueillir des informations sur le type et le niveau d'usage des sentiers par les visiteurs et la faune sauvage. Les données photographiques sont collectées à des fins de recherche seulement. Ces données seront utilisées afin de nous aider à prendre des décisions en toute connaissance de cause afin d'améliorer l'expérience des visiteurs et d'assurer la santé écologique du parc. Ces appareils-photo et compteurs sont installés sur les sentiers et dans des espaces publics seulement à des endroits où nos chercheurs sont confiants qu'ils ne violeront pas l'intimité de nos visiteurs.

Soyez à la recherche de:



Gardez toujours vos distances

Gardez vos distances. Peu importe s'ils semblent apprivoisés, **TOUS** les animaux du parc sont imprévisibles et peuvent s'avérer dangereux.



Vous voulez savoir où observer des animaux sauvages?

Joignez-vous à la caravane d'automobiles « Le cri de la nature » - inscrivez-vous au centre d'accueil.

Renseignez-vous auprès du personnel chaleureux au centre d'accueil ou consultez les babillards d'observation d'animaux sauvages situés à l'entrée du centre d'accueil et du bureau de l'administration pour obtenir des renseignements sur les dernières observations. Vous pouvez également y inscrire vos observations.



Garder le « clair » du lac Clear

Les eaux cristallines du lac Clear attirent chaque année des milliers de visiteurs. Parcs Canada, la Première Nation Ojibway Keeseekoowenin, de même que de nombreuses parties intéressées et volontaires sont au travail pour protéger les propriétés culturelles et écologiques du lac Clear.

Les initiatives pour garder le lac Clear incluent des lignes directrices sur les émissions des bateaux à moteurs, le nettoyage annuel du rivage du lac, l'amélioration des installations de traitement des eaux usées, l'utilisation de produits sans danger pour le lac, des études du milieu aquatique, et l'éducation du public sur la sécurité et l'étiquette concernant les activités nautiques.

Les efforts pour protéger le lac Clear mettent l'accent sur l'importance de conjuguer les connaissances traditionnelles et locales avec la recherche scientifique.



Merci de faire un effort!

PROTÉGEZ LA FAUNE!



Faites votre part pour que les ours restent sauvages, mais vivants :

ne conservez pas dans votre emplacement de camping des articles qui pourraient attirer les animaux sauvages. Veuillez placer tous les articles qui les attirent dans un véhicule rigide lorsque vous faites un pique-nique ou que vous quittez l'abri-cuisine, **PEU IMPORTE** la durée.

Nourrir la faune pourrait...

- Rendre les animaux nuisibles;
- Causer la destruction d'un animal;
- Entraîner une infraction en vertu de la Loi sur les parcs nationaux du Canada passible d'une amende d'au plus 5 000 \$.

Articles qui attirent les animaux sauvages...

- Nourriture/glacières;
- Déchets et emballage de nourriture;
- Nourriture/bols pour animaux de compagnie;
- Bouteilles et boîtes de conserve;
- Tout article ayant servi à préparer de la nourriture ou à nettoyer;
- Seaux d'eau ménagère;
- Produits de parfumerie, écran solaire, insectifuge;
- Barbecues et mangeoires d'oiseaux.

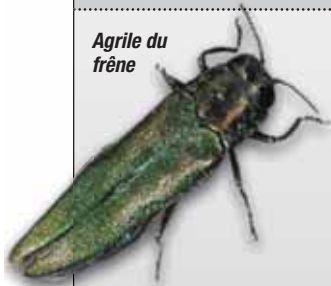


Pour obtenir de plus amples renseignements sur l'état des sentiers ou sur les ours, ou pour signaler une rencontre avec un ours, veuillez composer le 204-848-7272. Pour les urgences liées à la faune, veuillez composer le 1-877-852-3100

AIDEZ À PROTÉGER LES ARBRES DU MANITOBA

Ne déplacez pas le bois de chauffage!

Agrile du frêne



Les ravageurs forestiers envahissants (ravageurs et maladies non indigènes) peuvent avoir des conséquences négatives pour les forêts dans votre collectivité et dans les aires de nature sauvage comme le parc national du Mont-Riding.

Actuellement, les ravageurs comme l'agrile du frêne (AF) et le longicorne asiatique menacent les forêts du Canada.

L'AF a tué des millions de frênes en Amérique du Nord et se répand rapidement vers le Manitoba. Les ravageurs forestiers comme l'AF peuvent être transportés dans des régions non touchées par le déplacement du bois de chauffage. Lorsque vous serez en vacances cet été, veuillez acheter du bois de chauffage local et laissez-le où vous l'avez acheté. Ne déplacez-le pas!

Longicorne asiatique





FÊTONS

80 ans



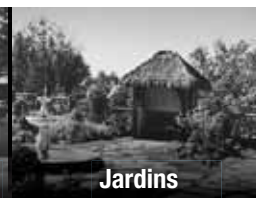
Hôtel Chalet



Piste de patinage à roulettes



L'Entrée est



Jardins



Scierie Kippan



Park Theatre



Courts de tennis



Camp de prisonniers de guerre



Terrain de bowling



Centre d'accueil



Route 19



Centre administratif



Restaurant Wigwam



Baie-Deep



Plage Clark



Lotissement urbain de Wasagaming



Terrain de golf du lac Clear



Discover Clear Lake.com

Le site officiel de la Chambre de Commerce de Wasagaming



Les Magasins de Lac Clear

Bienvenue au Lac Clear! Que vous aimiez les souvenirs ou les œuvres d'art, que vous soyez à l'affût des dernières tendances de la mode ou que vous cherchiez des cadeaux uniques et variés – le Lac Clear a exactement ce qu'il vous faut. Découvrez le centre urbain unique de ce Parc national, un endroit de choix pour se restaurer et se loger, et la grande diversité de ses magasins, restaurants et services!



Les Magasins



de Lac Clear



(A) Logements

Aspen Ridge (848.2511) **A1**
Buffalo Resort (848.2404) **A2**
Cottages at Clear Lake (848.8489) **A3**
Idylwylde Bungalows (848.2383) **A4**
McTavish's Motel (848.7366) **A6**
Mooswa Resort ((848.2533) **A7**
New Chalet (848.2892) **A8**
Thunderbird Bungalows (848.2521) **A9**

(B) Information / Organisations sans but lucratif

Friends of RMNP Learning Centre (848.4037) **B1**
Pinewood Museum (848.2810) **B3**
Wasagaming Community Arts Centre (848.2993) **B4**
RMNP Visitor Centre (848.7275) **B5**
RMNP Administration Building (848.7275) **B6**

(C) Services

Clear Lake Gas & Bike Rentals (848.2535) **C1**
Danceland (848.7500) **C1**
Frazer Studios (848.4015) **C3**
Gorge Book / Coffee Shop (848.2868) **C4**
McTavish's Books & Movies (848.7366) **A6**
Marina on Clear Lake (848.1770) **C5**
Wasagaming Loondramat (848.7764) **C6**

(D) Vêtements & Accessoires

Boardwalk Clothing (848.2322) **D1**
Chocolate Fox (782.0693) **D2**
Deep Bay Clothing (848.2366) **D3**
From the Earth Jewellery (848.1771) **D4**
Gorge Clothing (848.2868) **C4**
Kozy's Trends (848.7388) **D5**
Peach Tree (848.2193) **D6**
Pretty Cool (848.8432) **D7**
Seagulls & Sandcastles (848.2905) **D8**
Summer Fashions (848.2816) **D9**
Sun & Sand (848.2446) **D10**
Moon Lake Trading Co. (848.4060) **D11**
Loon Gift & Clothing Shop (848.7764) **D12**

(E) Alimentation & Boissons

Boardwalk Restaurant / Ice Cream (848.2322) **D1**
Chocolate Fox (782.0693) **D2**
Manos Pizza (848.7444) **E1**
Subway (848.7523) **E2**
McTavish's Ice Cream (848.7366) **A6**
The Sugar Shop (848.4877) **E5**
T.R. McKoy's Italian Restaurant (848.2217) **E6**
Upper Cup (848.2098) **E7**
Whitehouse Restaurant & Bakery (848.7700) **E8**
Wigwam Restaurant & Lounge (848.7752) **E9**

(F) Commerces d'alimentation

Clear Lake Trading Post (848.2366) **F1**
The Boardwalk on Clear Lake (848.2322) **D1**

(G) Loisirs

Clear Lake Gas & Bike Rentals (848.2535) **C1**
Clear Lake Bowling Green (848.4642) **G1**
Clear Lake Tennis Courts (848.2649) **G2**
Old Surrey Station Bike Rentals (848.7523) **G3**
Park Theatre (848.2423) **G4**

(H) Cadeaux / Objets de décoration

Bear Behind (848.8430) **H1**
Loon Gift & Clothing Shop (848.7746) **D12**
Moon Lake Trading Co. (848.4060) **D11**
On or Under the Tree (761.0045) **H2**
The Spinning Wheel Gift Shop (848.2423) **H3**
The Park Bench (848.2822) **H4**
Sun & Sand (848.2446) **D10**
The Nature Shop (848.4037) **H5**

Commerces situés en dehors du centre urbain:

Clear Lake Golf Course (848.4653)
Crooked Mountain Cabins (636.7873)
Elkhorn Resort (848.2802)
Trailhead Ranch (848.7649)
Sportsman's Park (848.2520)
Gord's Plumbing & Heating (636.2380)
Onanole RV Park & Campground (848.2398)
Poplar Ridge Golf Course (848.2382)
Shuttle Bug (848.0603)
Whirlpool Road B&B (212.2595)
Westoba Credit Union (848.7040)

* Indicates multiple businesses at location marker.

DiscoverClearLake.com

Le site officiel de la Chambre de Commerce de Wasagaming

Partenaires

Friends of RMNP

« Promouvoir et offrir au public des occasions pour découvrir et apprécier le patrimoine naturel et culturel du parc national du Mont-Riding et en profiter pleinement. »

- Centre d'apprentissage, 154 rue Columbine
- Magasin de Nature, dans le Centre d'accueil du PNMR
- Programme des jeunes naturalistes (age 5 à 12)
- Programme "Critter Camp" (age 5 et plus)
- Spectacle musicale au Centre d'apprentissage
- Formation et troussees de géocachette et de GPS
- Location de trousse pour le marais Ominnik
- Programme écoscience pour les élèves en 7e et 8e année
- Vente de permis d'entrée au parc et permis de pêche



Venez nous visiter au 154 rue Columbine à Wasagaming ou appelez le 204-848-4037 ou visitez www.friendsofridingmountain.ca

Souvenirs officiels de Parcs Canada disponible aux Friends of Riding Mountain ou en ligne a : www.boutiqueparcscanada.ca



Réserve de la biosphère du Mont-Riding

Le PNMR et 15 municipalités rurales voisines constituent la région principale protégée. La Réserve de la biosphère vise à favoriser une économie régionale durable adaptée à la collectivité, axée sur des valeurs élevées tant sur le plan social que sur celui du paysage et de la biodiversité.

- www.cachingridingmountain.ca - explorez la Réserve de la Biosphère au cours de cette aventure GPS annuelle.
- Concours de photos annuel de la Réserve de la Biosphère du Mont-Riding – Faites part de vos souvenirs et de vos expériences à la Réserve de la Biosphère et courrez la chance de gagner d'excellents prix.
- Le marché *At the Farm Gate* – Rencontrez les producteurs et les artisans locaux de la Réserve de la Biosphère lors du programme du marché *At the Farm Gate*.



Composez le 204-636-2085
ou visitez www.rmbr.ca



Rencontre avec les artistes

Le chalet Deep Bay dans le Parc national du Mont-Riding a été rénové en 2006 par Parcs Canada pour abriter le Programme de stages Deep Bay pour artistes, géré par le Conseil des arts du Manitoba. Le programme permet aux artistes de prendre le temps de réfléchir, d'expérimenter et de créer de nouvelles oeuvres d'art.

Tout au long de la saison, les artistes présentent leurs œuvres dans le cadre de soirées de rencontre organisées à Wasagaming et dans les alentours. Consultez les affiches ou demandez la liste d'activités à un préposé au centre d'accueil.



MANITOBA ARTS COUNCIL
CONSEIL DES ARTS DU MANITOBA

[www.artscouncil.mb.ca/
across-manitoba/deep-bay/](http://www.artscouncil.mb.ca/across-manitoba/deep-bay/)

Sécurité publique

Cours d'eau. Route. Sentier.



Besoin de connaître

Que vous souhaitiez renouer avec la nature, vivre une aventure de plein air ou échapper à la routine quotidienne, nous tenons à vous rappeler l'importance de certaines précautions de sécurité simples pour assurer votre sécurité et vous permettre de profiter de votre visite.

Planifiez et préparez votre visite avant le départ.

Avez-vous pris connaissance des prévisions météorologiques?

Avez-vous planifié votre trajet et avez-vous apporté une carte?

Avez-vous informé quelqu'un de l'endroit où vous allez et du moment de votre retour?

Avez-vous apporté de la nourriture et des vêtements supplémentaires?

Êtes-vous à l'affût du danger ou de la présence d'un animal sauvage?

Savez-vous quoi faire en cas d'urgence?

Quoi faire si vous êtes perdu(s)...

Rester ensemble.

Demeurer sur le sentier et essayer de revenir sur ses pas.

Être préparé(s) à passer la nuit... parce que les recherches prennent du temps.

En hiver

Savoir reconnaître les signes de fatigue, d'hypothermie ou d'engelure

Sécurité sur l'eau ou dans l'eau

Que vous soyez à la plage ou sur l'eau dans une embarcation de plaisance, s'il vous plaît garder à l'esprit que la sécurité sauve des vies

- Vous devez être le surveillant de baignade de vos enfants.
- N'allez pas dans l'eau seul.
- Faites en sorte que chacune de vos excursions soit un aller retour et conduisez de façon responsable.
- Une carte de conducteur d'embarcation de plaisance est requise.

Inscription volontaire aux activités

Parcs Canada offre un service d'inscription volontaire aux personnes qui s'adonnent à des activités comportant des risques.

N'OUBLIEZ PAS : Si vous vous inscrivez, vous êtes tenu par la loi de vous inscrire à nouveau à votre retour pour éviter des opérations de recherche coûteuses et inutiles.

Saviez-vous?

La pêche.

Un permis de pêche des Parcs Nationaux est requis pour pêcher dans les eaux du parc.

Respect de la nature et des autres visiteurs.

Ne rapporter rien d'autre que des photos et ne rien laisser derrière soi que l'empreinte de ses pas.

Arrière-pays.

Le permis d'accès à l'arrière-pays est obligatoire pour les excursions avec coucher. Des frais s'appliquent.

Protection des animaux domestiques.

Les animaux sauvages se promènent en liberté dans les parcs nationaux. Il faut garder les animaux domestiques en laisse et en assurer la surveillance pour éviter qu'ils ne perturbent la faune et la flore, qu'ils ne provoquent aucune attaque ou qu'ils ne mettent des êtres humains en danger. Par mesure de courtoisie, il faut ramasser les excréments des animaux de compagnie.

Concours de photographie du Mont-Riding 2013



Sujets

1. La nature
2. La faune et la flore
3. Les gens dans le parc

Prix

Les gagnants de la première place recevront notamment un laissez-passer familial pour le parc national du Mont-Riding et leur photo paraîtra dans l'édition 2014 du guide des visiteurs.

Les photos qui iront jusqu'en finale paraîtront dans un prochain calendrier sur le Mont-Riding.

Tous les participants dont la photo sera publiée dans le calendrier ainsi que les finalistes recevront un exemplaire du calendrier.

Admissibilité

Le concours est ouvert à tous, y compris aux photographes professionnels. Catégorie spéciale jeunes photographes.

Pour plus de détails

1. Visitez le site friendsofridingmountain.ca
2. Renseignez-vous à la Boutique de la nature du centre d'accueil ou au Friends Learning Centre, situé au 154 de la rue Columbine, à Wasagaming.

Date limite de participation: le 7 décembre, 2013



Gagnant du concours photo de l'année dernière :
Darlene Heckl, Winnipeg, MB



Nos coordonnées

Parc national du Canada du Mont-Riding

Sans frais 1-888-773-8888
1-204-848-PARC (7272)

Pour les malentendants
seulement, (ATS)
1-866-787-6221

rmnp.info@pc.gc.ca
pc.gc.ca/montriding

Réservations pour le terrain de camping de Wasagaming

1.877.(737.3783)
Sans frais 1.877.RESERVE
www.reservation.parcscanada.gc.ca

Urgences 911

Police | Feu | Ambulance

Gendarmerie royale du Canada (GRC)

1-204-848-2442

Service d'urgence des gardes de parc

Sans frais 1-877-852-3100
Sécurité publique et
surveillance de la faune

Autres documents et ressources



Friends of RMNP
204-848-4037
friendsofridingmountain.ca



Voyage Manitoba
1-800-665-0040
travelmanitoba.com



Tourism Westman
1-866-234-8687
tourismwestman.ca



Ville de Dauphin
1-877-566-5669
tourismdauphin.ca



Parkland Tourism Association
1-888-528-6484
parklandtourism.com



Riding Mountain Biosphere Reserve
204-636-2085
rmbrc.ca



Keeseekoowenin Ojibway First Nation
204-625-2043
keeseekoowenin.com



Wasagaming Chamber of Commerce
204-848-2742
discoverclearlake.com



facebook.com/PNriding
twitter.com/PNriding
www.pc.gc.ca/montriding



O TENTik

Parcs Canada Parks Canada

CHACUN A LES COMMODITÉS SUIVANTES :

2 grandes plateformes 1 plateforme moyenne • Couchage pour un maximum de six personnes
Table et chaises • Poêle à bois • Table de pique-nique • Un barbecue au propane • Feu de camp
1-877-737-3783 • www.reservation.parksCanada.gc.ca

Parc national du Mont-Riding

Voyager. Rire.
Se détendre.
Apprendre.
Jouer.

Distances à:

Wasagaming

(durée en heures)

Parc national Banff (14)

Brandon (1)

Grand Forks (5)

Minot (3,5)

Peace Gardens (2)

Regina (4,5)

Saskatoon (6)

Winnipeg (2,75)

Yorkton (2,5)

