

Parc national du Canada du

Mont-Riding



GUIDE DU VISITEUR
2010



Table des matières

Évènements 2010 –	3
Expériences d'interprétation –	4
Camping –	7
Géocachette –	10
Lotissement urbain –	11
Bisons en bref –	12
Sentiers –	13
Histoire du parc –	15
Les Autochtones –	19
Guides accrédités –	22
Carte du parc –	23
Carte de Wasagaming –	25
Carte du lac Clear –	26
Gestion de l'écosystème –	27
Identifiez les sosies –	31
Activités pour tous les goûts –	33
Escarpement du Manitoba –	36
Faits à savoir –	37
Nos voisins –	41

Aussi...

garder les yeux ouverts pour les "choses à faire?" dans ce guide du visiteur pour des idées d'aventure! Il y en a 23 au total, pouvez-vous tous les trouver?



Bienvenue!

Parc national du Mont-Riding – Voici une invitation à vivre des expériences

unique. vraiment.

mais avant tout agréables – dans un cadre naturel enchanteur.

Voulez-vous profiter du soleil estival? Aspirez-vous à retrouver la nature dans son état sauvage? Êtes-vous intéressé à en apprendre davantage sur notre patrimoine naturel et culturel? Vous souhaitez peut-être profiter des belles journées froides mais lumineuses qui caractérisent l'hiver manitobain. Peu importe le genre d'expérience recherchée, le parc national du Mont-Riding peut combler toutes les attentes.

Les parcs nationaux et les lieux historiques du Canada contribuent dans une large mesure à faire de notre pays un endroit où il fait bon vivre. Vous découvrirez de nombreuses activités récréatives de grande qualité ainsi que des événements spéciaux qui sauront vous divertir et vous emballer. Vous pouvez également découvrir les secrets de ce milieu protégé qui abrite des espèces végétales et animales importantes et souvent uniques ainsi que des éléments culturels et historiques d'une valeur considérable.

Permettez-nous ainsi qu'à nos partenaires et à nos voisins de la région du mont Riding d'être au point de départ de votre découverte de la richesse exceptionnelle de la région. Nous sommes convaincus que le parc national du Mont-Riding saura répondre à vos souhaits!

Cheryl Penny
Directrice de
l'unité de gestion





Centre d'accueil

Le “point de rencontre” à Wasagaming est le centre d'accueil, un édifice fédéral du patrimoine exceptionnel bâti principalement par des artisans de la région dans les années 1930.

À l'extérieur, découvrez les fameux jardins anglais odorants cultivés selon des méthodes biologiques. Vous trouverez à l'intérieur une boutique de souvenirs, un théâtre, une bibliothèque et une salle d'exposition.

Le centre d'accueil est le point de départ de nombreuses expériences d'apprentissage captivantes. De plus, vous pourrez réserver votre place pour une randonnée guidée ou toute autre activité en plein air. Renseignez-vous sur les visites auto-guidées et les autres attractions dans la région.

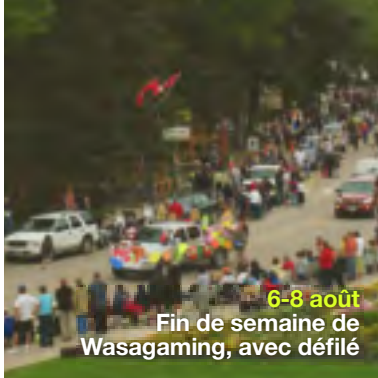
Visitez le centre pour consulter le calendrier des activités, obtenir des cartes, enregistrer votre liste d'observation d'animaux et d'oiseaux, et acheter un laissez-passer pour les parcs nationaux et un permis de pêche. C'est au centre que vous pourrez obtenir un permis de camping dans l'arrière-pays et vous informer de l'état des sentiers et des sites de camping offerts.

Heures d'ouverture du Centre d'accueil
du 21 mai au 29 juin | 9 h 30 à 17 h 00
du 30 juin au 6 septembre | 9 h 30 à 20 h 00
du 7 septembre au 11 octobre | 9 h 30 à 17 h 00





11-13 juin
Tournoi de golf Grey Owl



6-8 août
Fin de semaine de
Wasagaming, avec défilé



12-13 juin
Caching Riding Mountain
Chasse au trésor GPS



21 juin
Journée nationale
des Autochtones



20-21 août
Festivités Retrouvailles
Manitoba 2010



17 juillet
Journée des parcs



26-27 février, 2011
Rallye du Mont-Riding et
journée de plaisir en famille

2010 Événements spéciaux

- 11-13 juin Tournoi de golf Grey Owl
- 12-13 juin Caching Riding Mountain
Chasse au trésor GPS
- 19-20 juin Grand rassemblement de
la danse carrée (centre
communautaire d'Onanole)
- 21 juin Journée nationale des
Autochtones
- 1 juillet Fête du Canada et cérémonie
de citoyenneté
- 17 juillet Journée des parcs
- 30 juillet-2 août Festival de musique de
chambre de Clear Lake (centre
communautaire d'Onanole)
- 6-8 août Fin de semaine de Wasagaming,
avec défilé
- 14 août Souper dans le pré
- 14 août Triathlon du Mont-Riding
- 15 août Triathlon Kids of Steel
- 20-21 août Festivités Retrouvailles
Manitoba 2010
- 21 août Activités estivales de l'Halloween
"Boo in the Park"
- 4-6 septembre Tournoi de tennis
- 11-12 septembre Vélotour SP (au profit de la
recherche sur la sclérose en
plaques) "Défi du Mont-Riding"
- 23-26 septembre Festival de Sonics & Sojourns
- 21 décembre Recensement des oiseaux de Noël
- 26-27 février Rallye du Mont-Riding et
journée de plaisir en famille
- 2011

*Veillez consulter notre site web
ou le Centre d'accueil pour plus de
renseignements.*

Expériences d'interprétation

“À quoi ressemble le cri du wapiti? Avez-vous pris une photo de famille sur le sommet de la colline Bald? Pourquoi le fait d'être assis autour d'un feu de camp nous donne envie de chanter?”

C'est au cours d'une activité d'interprétation édifiante que vous obtiendrez peut être une réponse à ces questions et que vous comprendrez mieux la patrimoine naturel et culturel du parc. Le personnel du Centre d'accueil vous aidera à choisir une activité qui correspond à vos intérêts et vos habilités.





Activités d'interprétation

Randonnée à la vallée Grasshopper – Sortez des sentiers battus et explorez l'une des plus grandes prairies de fétuque du parc. Découvrez cet endroit particulier qui regorge de trésors cachés.

J'adopte un cours d'eau – Devenez un citoyen de la science. Vous examinerez l'écosystème d'une rivière et découvrirez les difficultés associées à la préservation d'un cours d'eau sain.

Randonnée au ruisseau Gorge – Prenez part à une randonnée guidée qui vous mènera à l'un des points de vue les plus époustouflant sur l'escarpement du Manitoba.

Explorez les rives du lac Clear – En vous promenant sur les rives du lac Clear, vous verrez ce que l'on fait pour garder le lac Clear clair et vous apprendrez ce que vous pouvez faire pour nous aider.

Le cri de la nature – caravane de voitures – Installez-vous confortablement dans votre voiture pour cette aventure. Suivez le véhicule d'un interprète pour découvrir certaines des plus fascinantes caractéristiques du parc.

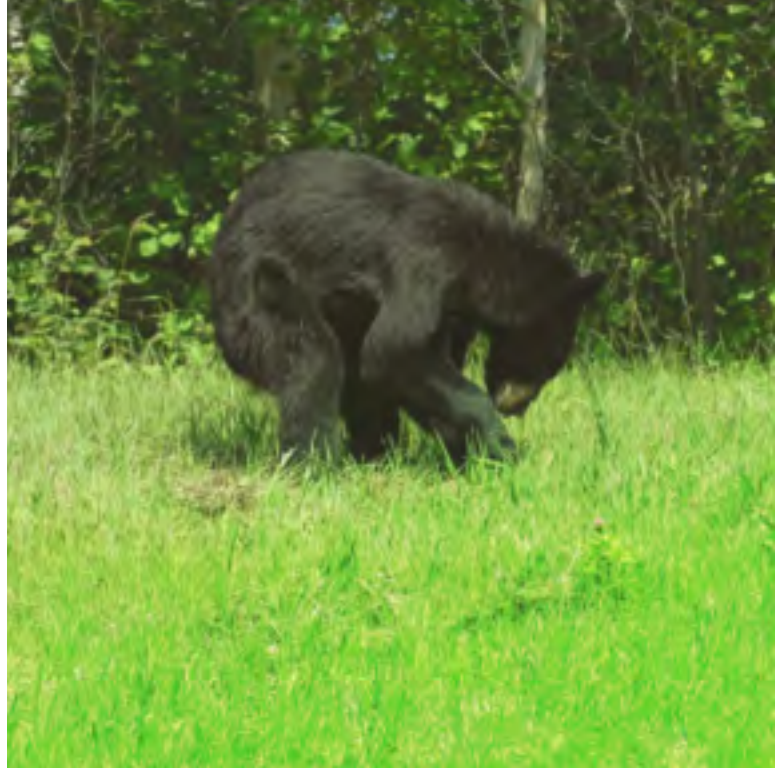
Causeries près du feu – Après une journée bien remplie, assoyez-vous et détendez-vous près du feu de camp tout en dégustant un bon chocolat chaud. Visionnez un film sur la nature, écoutez des histoires fascinantes et chantez des chansons de feux de camp.

***NOUVEAU* Théâtre de l'eau** – Laissez-vous enchanter par le théâtre de l'eau, coloré et vivant. Les interprètes du parc ont produit des sketches, des chansons et des pièces de théâtre interactives auxquels ils participent afin de présenter, de façon amusante, les systèmes écologiques aquatiques du lac Clear. Présenté pour votre divertissement uniquement pendant l'été 2010.



Choses à faire?

Organisez votre prochaine réunion de famille dans le parc : il y a des activités et des installations pour les visiteurs de tous âges.





Activités d'interprétation

Les bisons vus de près – Rendez-vous en famille à l'enclos du lac Audy où vous pourrez en apprendre davantage sur le plus gros mammifère terrestre de l'Amérique du Nord. Participez à une visite guidée ou explorez le secteur à votre rythme.

Marais Ominnik – Partez à pied du lotissement urbain et rendez-vous au sentier autoguidé du Marais-Ominnik. Une fois par semaine, rencontrez un interprète au marais pour en apprendre davantage sur l'écosystème des milieux humides.

En compagnie du jardinier – Participez à une visite guidée de nos magnifiques jardins anglais, au centre d'accueil. Posez des questions et explorez les jardins et renseignez-vous sur les méthodes de jardinage biologiques et "vertes" utilisées par les jardiniers du parc.

Activités spéciales

Rendez-vous au centre d'accueil pour en savoir plus sur les extraordinaires activités!


Visite en charrette au camp de prisonniers de guerre – Rendez-vous en charrette au camp de prisonniers de guerre et découvrez l'histoire étonnante des soldats allemands détenus à un camp de prisonniers sans clôture au lac Whitewater. Les visites auront lieu le 17 juillet et le 5 septembre.

Programme d'automne - Le brame du wapiti – En compagnie d'un interprète, écoutez le cri envoiutant du majestueux mâle wapiti à la recherche d'une compagne.

Bâtiment du sentier du Côté-Est – Contribuez à l'aménagement du NOUVEAU sentier de l'Escarpe. Vous aurez un aperçu de ce dont tout le monde parle.



Nouveauté au centre d'accueil – Jetez un coup d'œil à la nouvelle technologie au centre d'accueil! Cherchez les Postes d'interprète – Tous les jours, de 14 h à 16 h, en divers endroits. Salle d'exposition – Explorez la salle d'exposition au centre d'accueil et participez à une chasse au trésor, quel que soit votre âge.



Expériences Camping



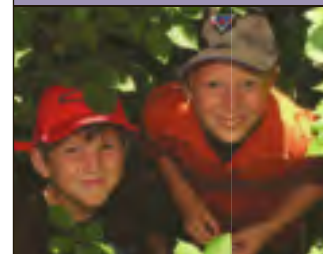
Services	Wasagaming	Yourte	Lac Moon	Lac Audy	Lac Whirlpool	Lac Deep	Terrain de Camping Collectif	Cabane Cairn's
sites	506	1	29	34	15	15	2	1
toilettes	✓	✓	✓	✗	✗	✗	✗	✗
douches	✓	✓	✗	✗	✗	✗	✗	✗
toilettes sèches	✗	✗	✓	✓	✓	✓	✓	✓
sites aménagés	✓	✗	✗	✗	✗	✗	✗	✗
tentes	✓	✓	✓	✓	✓	✓	✓	✗
roulettes et motorisés	✓	✗	✓	✓	✗	✓	✓	✗
aménagé pour fauteuils roulants	✓	✓	✓	✓	✓	✓	✓	✗
emplacement de feu de camp	✓	✓	✓	✓	✓	✓	✓	✓
abri-cuisine	✓	✓	✓	✓	✓	✗	✓	✗
eau d'un puits	✗	✗	✓	✓	✗	✗	✗	✗
décharge d'eaux usées	✓	✗	✗	✓	✗	✓	✗	✗
téléphone public	✓	✓	✗	✗	✗	✗	✗	✗
ramp de mise à l'eau	✓	✓	✗	✓	✗	✗	✗	✗
embarcations à moteur permises	✓	✓	<10hp	✓	✗	✗	✗	✗
poste de nettoyage du poisson	✗	✗	✗	✓	✗	✗	✗	✗

Terrain de camping

WASAGAMING



LAC DEEP



TERRAIN DE CAMPING COLLECTIF



LAC MOON



YOURTE



**Réservez.
Détendez-vous.
Vivez une
Expérience.**

Terrain de camping de Wasagaming

**1.877.RESERVE
(1.877.737.3783)**

www.pccamping.ca

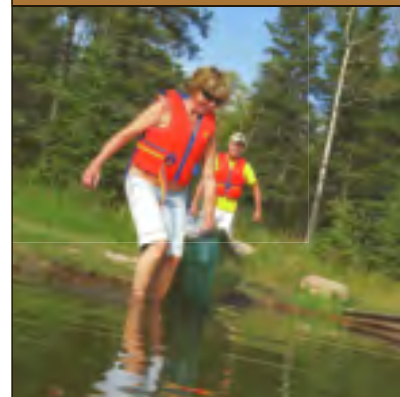
Pour faire des réservations (camping collectif, yourte, cabane Cairns, camping dans l'arrière-pays et camping d'hiver), rendez vous au bureau du parc ou composez le 204.848.7275.



LAC AUDY




LAC WHIRLPOOL



CABANE CAIRN'S





ENCADRÉ – Le canot-camping vous ouvre la porte du paradis des photographes : le lac Whirlpool. Seuls les cours d'eau permettent de se rendre au camping du Lac-Whirlpool. Mettez votre canot ou votre kayak à l'eau au quai principal, puis pagayez sur une distance d'environ 2,5 km sur le lac et laissez-vous transporter au cœur du parc. Veillez près d'un feu de camp et observez les aurores boréales lorsque le ciel est dégagé. Laissez-vous réveiller par la fraîcheur d'un matin au parc du Mont-Riding et observez le soleil se lever au-dessus des arbres. Vous pouvez explorer les lagunes et les criques à la recherche d'aigles, de martins-pêcheurs et de nombreux autres oiseaux aquatiques ou d'animaux sauvages comme les orignaux, les castors et les rats musqués. Avant de vous lancer dans cette aventure, vous devrez vous enregistrer et vous procurer un permis de camping dans l'arrière-pays ainsi qu'un permis de pêche de parc national. Au moment de votre enregistrement, le personnel du parc vous donnera les prévisions météorologiques et l'état des sentiers les plus récents, ainsi que des conseils utiles sur la façon de profiter de cet endroit tout particulier et de préparer pour que le prochain groupe de campeurs puisse aussi en profiter.



Camping en famille

- Interdiction de consommer de l'alcool pendant la longue fin de semaine de mai, et aussi pendant la nuit (de 23 h à 7 h) au terrain de camping de Wasagaming
- Amélioration des services de sécurité
- Programme de camping propre
- Utilisation de produits de nettoyage écologiques dans les toilettes

Géocachette

Grâce à la technologie moderne du GPS, il est plus facile que jamais d'explorer les routes rurales et les sentiers de l'arrière-pays. Un appareil GPS (récepteur du système mondial de localisation) est un appareil récepteur électronique qui permet de déterminer votre emplacement, pratiquement partout sur la planète, avec une précision de deux à six mètres.

La géocachette est une activité haute technologie axée sur l'aventure, dans le cadre de laquelle les participants ont recours à la technologie GPS pour trouver divers emplacements à l'aide de coordonnées GPS. Ces coordonnées peuvent mener les participants jusqu'à des points d'intérêt communautaires et des zones importantes sur le plan culturel ou environnemental.

La géocachette au mont Riding est une activité éducative et amusante qui consiste à découvrir à l'aide du GPS les gens, les lieux et le patrimoine de la réserve de la biosphère du Mont-Riding et de sa zone central, le parc national du Mont-Riding. On peut louer une trousse de géocachette ainsi qu'un appareil GPS au magasin Nature Shop, tenu par l'association Friends of Riding Mountain National Park au centre d'accueil du parc. Consultez le site Web de Caching Riding Mountain www.cachingridingmountain.ca (en anglais seulement) ou celui de l'association Friends of Riding Mountain National Park www.friendsofridingmountain.ca (en anglais seulement) pour obtenir des renseignements sur les activités et ateliers relatifs au GPS et à la géocachette.



Parc national du Mont-Riding

Réserve de la biosphère du Mont-Riding





Wasagaming – Lac Clear

A Wasagaming et dans les environs, vous trouverez notamment de l'hébergement, des stations-service, une laverie automatique, un café internet, des magasins, des restaurants, des bars laitiers, des services de location de bicyclettes, des courts de tennis, un terrain de bowling, des pelouses boisées, trois parcours de golf, un parc pour enfants, un centre d'artisanat, le musée Pinewood, des pédalos, une salle de danse, un cinéma, un centre équestre, une piscine d'eau minérale et un centre de santé à services complets. Le charme et le riche cachet historique de Wasagaming sont tout à fait uniques.



Choses à faire?

Étirez-vous et détendez-vous aux cours de yoga en plein air qui ont lieu au terrain de bowling à Wasagaming.



Choses à faire?

Découvrez des artistes originaux et prometteurs à la Wasagaming Art Gallery.

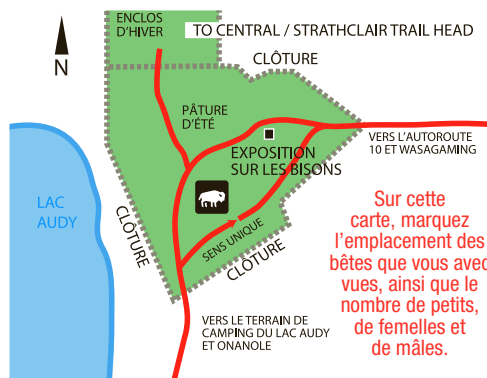
Le bison en bref

Un lien bien particulier avec le bison

Le terme pour désigner bison, en langue anishinabe, est *Mashkode Bizhiki*, ce qui signifie « vache des plaines ». Pendant des siècles, les peuples des Premières nations ont trouvé leur subsistance dans cet animal. Aujourd'hui, des bénévoles de la Première nation de Keeseekoowenin (Ojibway) aident les membres du personnel du parc national du Canada du Mont-Riding lors des activités annuelles de gestion du bison qui se déroulent en décembre. Dans le cadre de leur tradition, les Premières nations procèdent à des cérémonies visant à honorer le bison et à lui témoigner du respect.

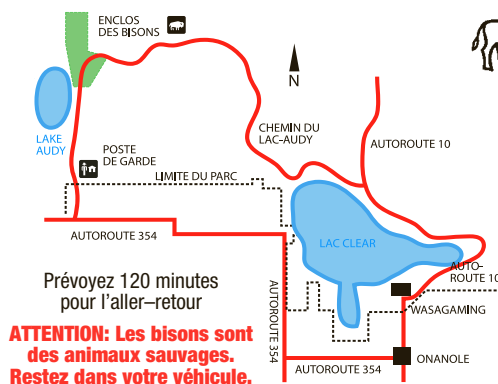
Rendez-vous en voiture à l'enclos de bisons, au lac Audy. Vous vous trouverez en plein milieu d'une authentique prairie de fétuque. La région est l'habitat de notre troupeau de bisons des plaines comptant environ 40 bêtes. Les petits, d'une caractéristique couleur dorée, naissent en mai et en juin. On peut les observer au pis pendant que leur mère broute paisiblement. Il n'est pas étonnant que les petits passent tant de temps à manger : ils pèsent 20 kg (45 lb) à la naissance, et le mâle adulte peut facilement atteindre 900 kg (2 000 lb). Les bisons ils peuvent se déplacer rapidement, jusqu'à 50 km/h. **Pour cette raison, restez dans votre véhicule.**

ENCLOS DES BISONS DU LAC AUDY



Sur cette carte, marquez l'emplacement des bêtes que vous avez vues, ainsi que le nombre de petits, de femelles et de mâles.

COMMENT S'Y RENDRE



QU'AVEZ-VOUS VU?



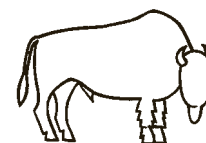
Les veaux naissent en avril et en mai. Leur pelage brun est plus pâle que celui des adultes. 27 kg en moyenne.

COMBIEN?
Petits



De 3 à 17 ans, 545 kg en moyenne.

COMBIEN?
Femelles



De 3 à 20 ans, 900 kg en moyenne.

COMBIEN?

Mâles



Les sentiers





Randonnée



Cyclisme



Équitation



Wagon



Accessible en fauteuil roulant

Faites une randonnée, à vélo ou promenade à cheval sur un de nos nombreux sentiers. Le parc offre des paysages spectaculaires n'importe comment vous choisissez de les explorer! Il y a quelque chose pour tous les âges, habilités et intérêts. Souvenez-vous : respecter l'habitat naturel, rester sur les sentiers, et informer quelqu'un où vous allez et quand vous comptez revenir.

RANDONNÉES D'UNE JOURNÉE

Autour du village

Lac-Clear, rive nord	9,5 km aller seulement, intermédiaire			
Lac-Clear, rive sud	7,0 km aller seulement, intermédiaire			
Promenade près du lac, boucle courte	1,0 km aller-retour, facile			
Promenade près du lac, boucle longue	7,2 km aller-retour, facile			
Marais-Ominnik	1,9 km aller-retour, facile			
Lac-South	3,4 km aller-retour, intermédiaire			
Piste cyclable de Wasagaming	5,5 km aller seulement, intermédiaire			

À Partir de la route historique N° 19

Pointe-de-Flèche	3,4 km aller-retour, intermédiaire		
Grey Owl	8,9 km aller seulement, intermédiaire		
Kinosao	3,9 km aller seulement, intermédiaire		
Brûlé	2,1 et 4,2 km aller-retour, facile		
Île-aux-Huards	2,4 km aller-retour, facile		
Ruisseau-Gorge	6,4 km aller seulement, difficile		
Loupes-et-célastres	2,2 km aller-retour, facile		
Crête-aux-chênes*	3,1 et 6,4 km aller-retour, facile		

À Partir de la route panoramique N° 10

Lacs-Bead	4,0 km aller-retour, intermédiaire			
Boréal	1,0 km aller-retour, facile			
Lac-Moon	9,2 km aller-retour, difficile			
Scierie-Kippan	1,2 km aller-retour, facile			
Ruisseau-Crawford	10,0 km aller-retour, intermédiaire			
Crêtes-de-Plage	3,5 km aller-retour, facile			

SENTIERS DE L'ARRIERE-PAYS (Distances à sens unique)

À L'ouest de l'autoroute 10

Lac-Baldy	10,0 km, facile	—				
Birdtail	11,4 km, intermédiaire	Kay's				
Central	66,3 km, intermédiaire	Lac-Whitewater, Ruisseau-Gunn				
Vallée-des-Sauterelles	20,5 km, facile	Rivière-Minnedosa				
Lac-Gunn	1,9 km, difficile	Lac-Gunn				
Lac-Long	14,0 km, facile	Lac-Long				
Strathclair	22,9 km, facile	Ruisseau-Kinnis, Ruisseau-Vermillon				
Sugarloaf	8,0 km, intermédiaire	—				
Lac-Tilson	38,6 km, difficile	Lac-Tilson, Birdtail				

Camping de l'arrière-pays:

À L'est de l'autoroute 10

Colline-Bald	8,4 km, difficile	—				
Colline-Breezy	1,8 km, facile	Colline-Breezy				
Lac-Cowan	7,8 km, facile	Lac-Cowan				
J.E.T.	7,8 km, difficile	—				
Lac-Muskrat	7,0 km, facile	—				
Escarpelement-Nord	8,4 km, intermédiaire	Lac-Deep-Est				
Rivière-Ochre	24,9 km, difficile	Ruisseau-Elk, Rivière-Ochre				
Packhorse	11,5 km, difficile	—				
Boucle-Robinson	6,7 km, intermédiaire	—				
Ruisseau-Scott	2,4 km, facile	Ruisseau-Scott				
Escarpelement-Sud	32,0 km, intermédiaire	Lac-Muskrat, Lac-Cambell				



Choses à faire?

Faites de la randonnée, du vélo ou du ski jusqu'à la cabane Cairns et passez la nuit dans l'arrière-pays.



Histoire du parc

Il y a douze mille ans, le mont Riding était la rive du lac Agassiz, une immense étendue d'eau créée après le retrait d'un glacier qui couvrait une grande partie de l'Amérique du Nord.

Selon des traces archéologiques, l'occupation humaine dans le secteur du mont Riding remonterait à 10 000 ans. Les Cris et les Anishinabe ont lentement fait place aux personnes de descendance européenne, notamment des commerçants de fourrure, des propriétaires de scierie, des pêcheurs, des chasseurs et des touristes.

En 1895, la région fut proclamée réserve forestière du Dominion. Peu après que la région eut été désignée parc national, en 1930, 7 800 hommes embauchés par le ministère de la Défense nationale en vertu de la Loi de secours arrivèrent dans la région pour construire l'infrastructure du parc.

Avec les premiers constructeurs vinrent des campeurs, des propriétaires de chalets et de cabanes et des employés. Aujourd'hui, des milliers de visiteurs viennent découvrir les 3 000 km² de patrimoine naturel et culturel du parc national du Mont-Riding.





Centre d'accueil

Construit en 1933, le Centre d'accueil est encore de nos jours le "lieu de rencontre" de Wasagaming.



Plage Clark (Plage Wasagaming)

Dans les années 1920, la zone de la plage était un marécage. Afin d'aménager la plage qui s'y trouve aujourd'hui, on a transporté des roches et du sable de l'autre rive du lac Clear pendant quelques hivers.



"Cinéma Park Theatre"

Construit en 1936-1937, le Park Theatre est le plus grand cinéma en bois rond en Amérique du Nord.



Choses à faire?

Remontez le temps : faites une balade en voiture sur la route 19 et imaginez les défis surmontés par les travailleurs du programme de secours lors de la construction, à la main et avec des matériaux locaux, de cette route traversant marécages et terrains accidentés!



Grey Owl (Achibald Belaney)

En 1931, Grey Owl et sa femme Anahareo, ainsi que leurs deux castors domestiques, Raw Hide et Jelly Roll, ont vécu au bord du lac Beaver-Lodge.



Lieu historique national du Canada du Centre-d'inscription-de-l'Entrée-Est-du-Parc-du-Mont-Riding

Il s'agit de la seule entrée de parc national d'origine qui reste au Canada; elle a été érigée en 1930.



Camp de prisonniers de guerre

Situé près du lac Whitewater, le camp a vu le jour en 1943. Les quelques 440 soldats allemands qui s'y trouvaient devaient couper et empiler du bois de chauffage. L'absence d'une enceinte et de tours de surveillance étaient des caractéristiques particulières du camp.



Piste de patinage à roulettes

Dès l'ouverture en 1949, on pouvait vendre jusqu'à 500 billets d'entrée par soirée pendant l'été. La piste se trouvait en face de l'actuel magasin Chocolate Fox.



Hôtel Chalet

L'hôtel était situé à l'origine sur la plage principale, en face du poste de traite, mais il a été détruit par un incendie en 1956. L'escalier de pierre qui menait à la plage se trouve encore au même endroit qu'à l'époque.



Puits d'espoir

Le barbotage de l'eau froide du ruisseau Bogey fait que ce site de camping a été très populaire dans les premiers jours du parc. Le puits a été doublé avec la pierre et le pont a été construit dans les années trentaines. Au fil des ans beaucoup de gens en sont venus à un tirage au sort et faire un vœu. Il a également été une toile de fond de prédilection pour les photos de mariage innombrables.



Restaurant Wigwam

Ce restaurant était l'un des premiers établissements commerciaux à ouvrir ses portes dans le lotissement urbain en 1931.



Choses à faire?

Assistez à un festival de musique comme le Sonics & Sojourns, le Clear Lake Chamber Music Festival, ou le Harvest Sun Music Festival, à Kelwood.



Autoroute 19

Autrefois connue sous le nom de “route de Norgate”, elle a été construite par les travailleurs de la grande répression dans les années 1930 et par les objecteurs de conscience pendant la seconde guerre mondiale. La majorité des arbres et broussailles ont été coupées à la main et sorties par des chevaux.



Scierie Kippan

Située près du lac Moon, la scierie a mené ses activités dans le parc de 1936 à 1949. Constituant à l'époque une petite collectivité dynamique en soi, la scierie a fourni une grande partie du bois ayant servi à la construction des édifices historiques actuels du parc.

Premières nations



Le cadeau de la terre

On croit que les Premières nations vivent dans la région du mont Riding depuis que le grand glacier y a disparu il y a environ 10 000 ans. Les Premières nations et leurs descendants entretiennent avec ce territoire un lien profond qui va bien au-delà de l'abondance des ressources qu'il leur a toujours procurées. Pour les Premières nations de la région, cette terre représente un cadeau du Créateur, parce que tous ses recoins revêtent un caractère sacré. Le lac Clear retient l'attention – et gagne le cœur – de tous ceux qui foulent ses rives ou qui profitent de ses eaux. Aux yeux des Premières nations, ce lac possède une signification particulière qui illustre une réalité que les scientifiques commencent à peine à comprendre.

En langue anishinabe, “lac aux eaux claires” se dit *Washagama Saageygun*, terme qui désigne également la localité de Clear Lake. Les Anishinabe sont la Première nation qui vit de nos jours dans la région du mont Riding. Bon nombre d’aînés de cette nation utilisent encore aujourd’hui ce nom traditionnel qui rappelle à leur peuple comment ce lac profond alimenté par des eaux souterraines est un don du Créateur. Pour les Anishinabe, les sources souterraines qui alimentent le lac sont en fait les veines de la Terre et, de ce fait, ils considèrent que l’eau du lac est vivante. Cette croyance Anishinabe est lourde de sens pour les Autochtones qui vivent à proximité du mont Riding.

La plupart des lacs du Manitoba sont alimentés par des eaux de surface provenant de fleuves, de rivières, de ruisseaux ou d’eaux de ruissellement. Le lac Clair est unique en son genre dans les Prairies parce qu’il est principalement alimenté par des eaux souterraines. Uniquement quelques petits ruisseaux, dont bon

nombre sont intermittents, s’y déversent. L’eau du lac est principalement d’origine souterraine et renferme une abondance de minéraux, notamment la calcite qui lui donne cette teinte bleu-vert distinctive et qui contribue également à sa clarté cristalline en se liant avec certains nutriments comme le phosphore et en se déposant au fond du lac. C’est grâce à ce processus que notre magnifique lac n’est pas envahi par les algues pendant l’été.

Les chercheurs étudient actuellement le processus chimique complexe qui rend ce phénomène possible. Au fur et à mesure que les scientifiques poussent leurs recherches, ils découvrent souvent que les connaissances des Anishinabe correspondent à leurs propres conclusions. Le peuple Anishinabe se considère comme gardien du lac et de ses environs. Parcs Canada et les Anishinabe partagent le même intérêt à l’égard du lac Clair et ils continueront à collaborer pour assurer la protection de ce lieu exceptionnel.



Enfonchez-vous dans la vallée Birdtail ou la vallée Grasshopper à l’automne et écoutez le cri sinistre du majestueux wapiti à la recherche d’une compagne.

Tordeuse des bourgeons de l'épinette

Avez-vous remarqué que certains sapins baumiers et épinettes du parc national du Mont-Riding ont des aiguilles mortes (rouges) ou manquantes plutôt qu'un feuillage vert abondant? Ces arbres ont été victimes du grand appétit de la tordeuse des bourgeons de l'épinette de la tordeuse des bourgeons de l'épinette (*Choristoneura fumiferana*).

La tordeuse des bourgeons de l'épinette est un papillon nocturne indigène des forêts du parc. La tordeuse est présente en permanence dans le parc, mais habituellement en faible nombre. Une fois tous



les 20 à 30 ans, par contre, la population explose au point où sa présence se fait remarquer. En ce moment, la population de tordeuses connaît un essor fulgurant dans le parc, et nous surveillons sa progression dans la forêt. Les forêts du parc ont déjà connu des pullulements de ce genre de 1959 à 1962, et de 1977 à 1979. Les experts prédisent que l'épidémie actuelle durera de quatre à cinq ans, après quoi la population retournera à des niveaux « normaux ». Même s'il faut plusieurs années de défoliation partielle, soyez assuré que la plupart des peuplement en santé du parc survivront au passage de ces chenilles gourmandes.

Lorsque vous visitez le parc national du Mont-Riding où vous y campez...

Faites attention – N'attirez pas les ours!

Ramassez tout ce qui pourrait attirer les animaux dans un véhicule à carrosserie rigide lorsque vous quittez votre emplacement de pique-nique ou votre abri-cuisine, QUELLE QUE SOIT la durée de votre absence. Nourrir les animaux sauvages peut entraîner des problèmes.

En voici quelques exemples :

- risques pour la santé des humains et des animaux
- les animaux peuvent devenir une nuisance
- des animaux pourraient être abattus
- risque d'amende maximale de 5 000 \$ en vertu de la Loi sur les parcs nationaux du Canada.

Objets qui attirent les animaux sauvages :

- Glacières
- Nourriture
- Déchets et emballages alimentaires
- Aliments/écuelles pour animaux domestiques
- Bouteilles et cannettes
- Affaires de toilette, écrans solaires, insectifuges
- Tout objet servant à la préparation des aliments ou au nettoyage
- Seaux d'eaux ménagères





Guides accrédités

Afin de garantir la sécurité et la satisfaction des visiteurs qui retiennent les services d'un guide, Parcs Canada ne permet que des guides autorisés à opérer à l'intérieur des parcs nationaux. Pour la liste la plus récente des entreprises agréées qui fournissent des expériences d'éco-tourisme dans le parc, tels que des promenades en traîneau, et des visites guidées observation de la faune, s'il vous plaît appelez

848.7272 ou allez au Centre d'accueil pour plus d'information.



Photos: © Coles Davar


Choses à faire?

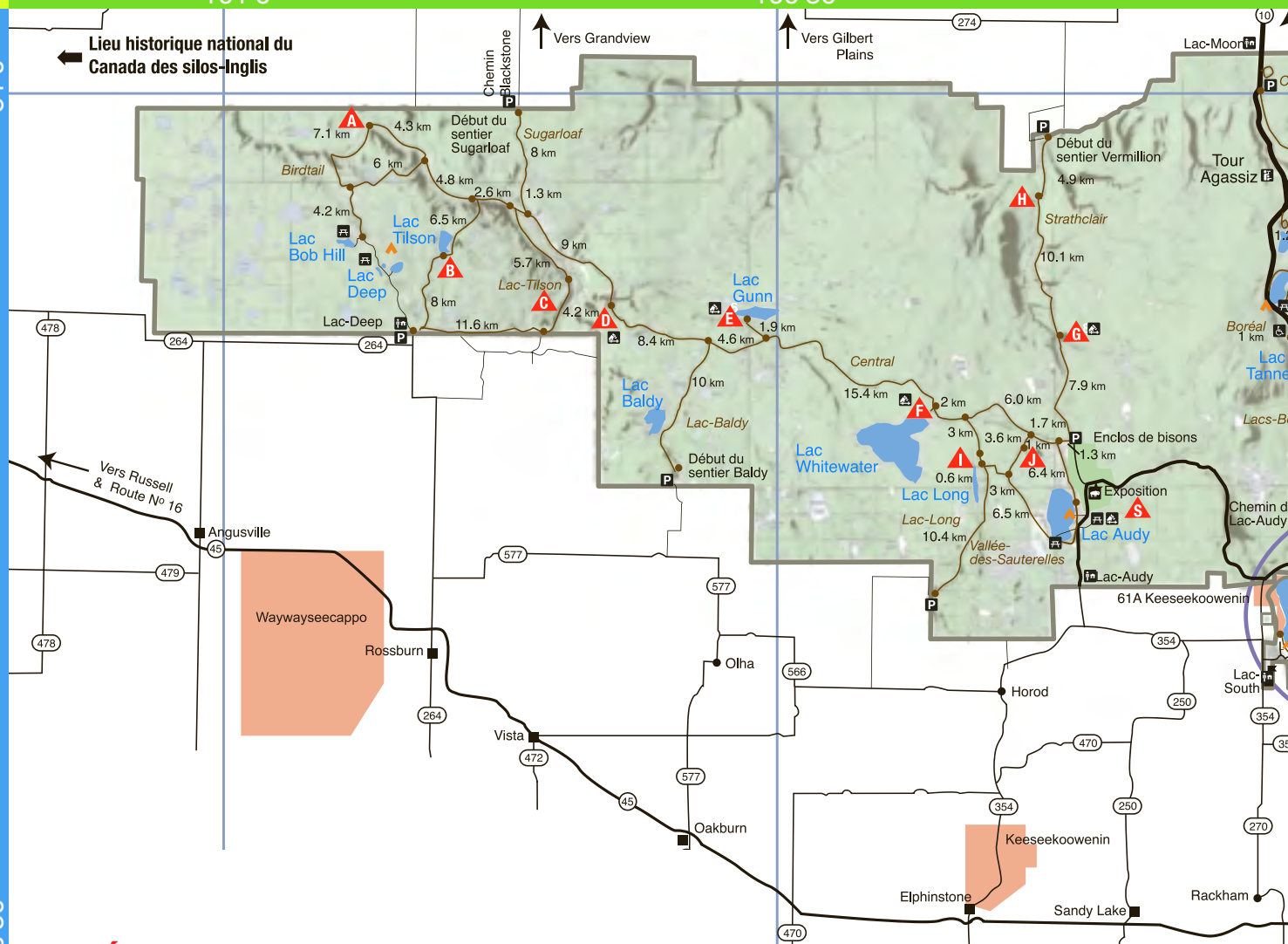
Sortez votre appareil GPS et participez à une géocachette pour découvrir des coins figurant parmi les moins fréquentés et les plus intéressants du parc.

101°0'

100°30'

51°0'

50°30'

Lieu historique national du
Canada des silos-Ingalls

LÉGENDE

- Lieu Historique national
- Aire de pique-nique
- Camping (tentes)
- Camping de groupe
- Colline Bald
- Autres attractions
- Postes de garde
- Belvédère
- Les services
- Stationnement
- Enclos de chevaux
- Wheelchair Accessible

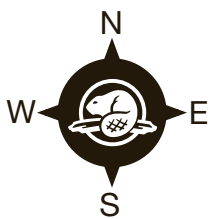
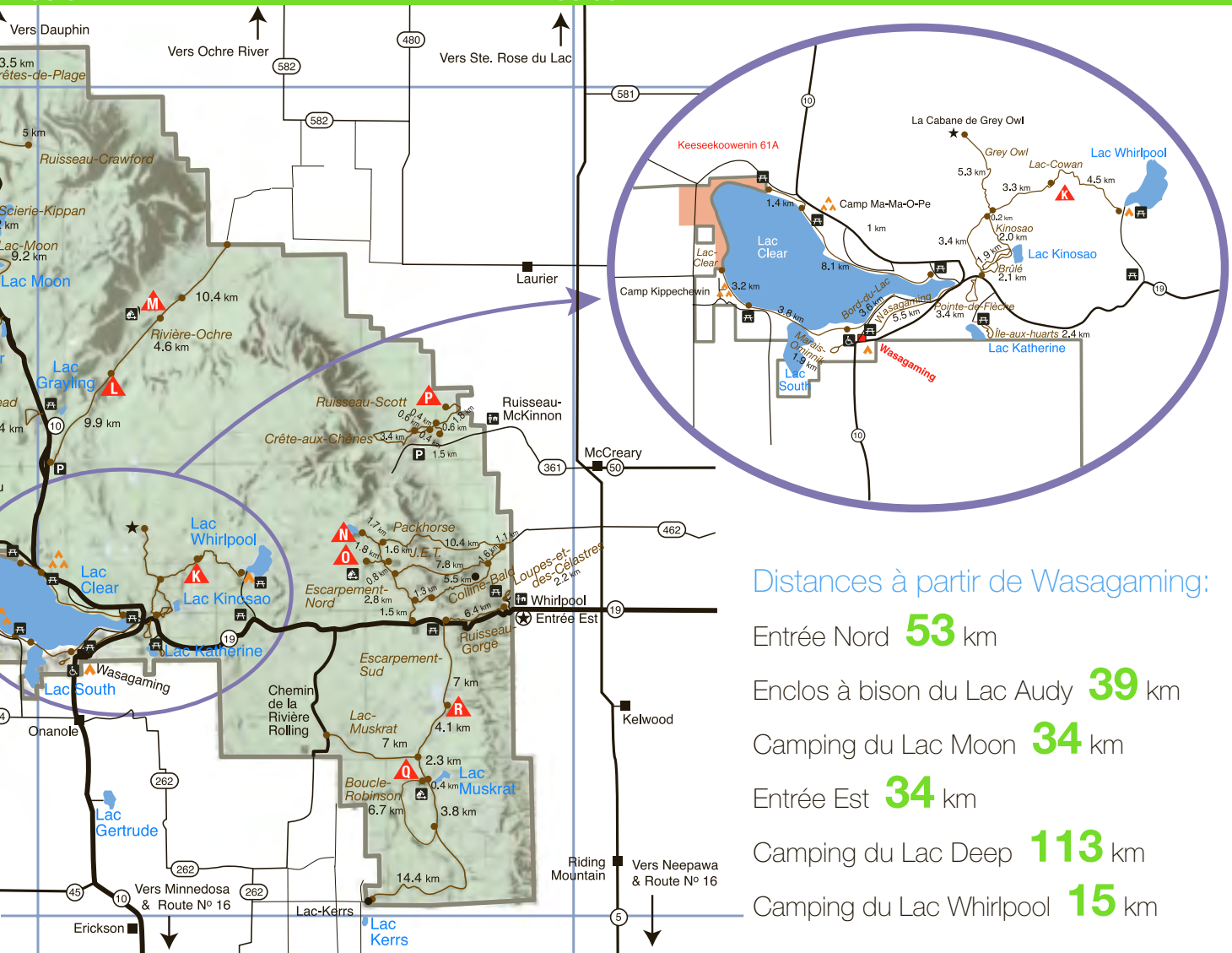
SITES DE CAMPING D'ARRÈRE-PAYS

- Kay's
- Lac-Tilson
- Birdtail
- Ruisseau-Gunn
- Lac-Gunn
- Lac-Whitewater
- Ruisseau-Kinnis
- Rivière-Vermillion
- Lac-Long
- Rivière-Minnedosa
- Lac-Cowan
- Ruisseau-Elk
- Rivière-Ochre
- Lac-Deep-Est
- Colline-Breezy
- Ruisseau Scott
- Lac-Muskkrat
- Lac-Campbell
- Lac-Audy Enclos de chevaux

- Routes provinciales secondaires
- Routes provinciales à grande circulation
- Sentiers
- Villes
- Point de repère
- Premières nations

100°0'

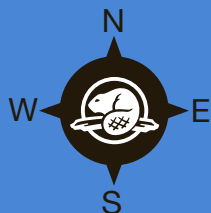
99°30'



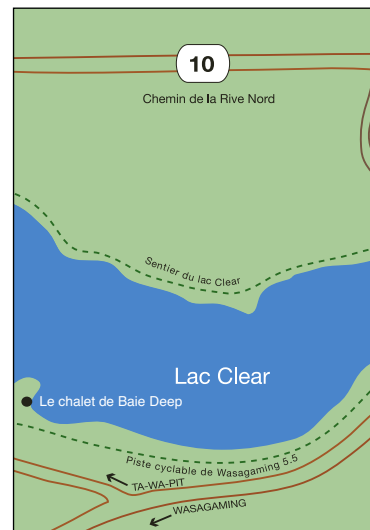
Parc national du Canada du

Mont-Riding

Carte de Wasagaming



Lac Clear





Gestion de l'écosystème



L'escarpement du Manitoba et le paysage ondulé de la région du mont Riding sont des vestiges de la dernière période glaciaire. Depuis 10 000 ans, divers types de végétation, de forêt, de prairie et de zone humide se sont adaptées aux conditions dynamiques du sol, de la température, de l'eau et du feu. Cette diversité a offert un habitat productif à d'innombrables espèces d'oiseaux, d'insectes, de mammifères et de poissons. Les chasseurs et les cueilleurs ont également partagé ce territoire ainsi que les ressources qu'il leur a procurées. Leurs cultures reposaient sur le lien avec la Terre et sur une dépendance aux cycles de la nature.

Le milieu naturel du Canada constitue une riche mosaïque de paysages et d'écosystèmes. Il a façonné notre histoire et continue d'influencer l'avenir de notre pays. Le réseau de parcs nationaux du Canada a pour mission de protéger la diversité du patrimoine naturel et culturel du Canada. Voilà notre principal objectif et la raison d'être du parc. Nous assurons la protection du parc du Mont-Riding pour que l'ensemble des Canadiens puissent profiter du milieu sauvage, y apprendre des choses et profiter des bienfaits qu'il procure.

L'Organisation des Nations-Unies pour l'éducation, la science et la culture (UNESCO) a désigné, en 1986, la Réserve de la biosphère du Mont-Riding et, ce faisant, elle a reconnu que la région constitue un excellent exemple de la façon dont les collectivités humaines peuvent vivre en harmonie avec la nature. En partageant nos connaissances et en collaborant à diverses initiatives culturelles, économiques et environnementales, il est possible d'améliorer la qualité de vie dans nos dynamiques collectivités rurales pour que les générations à venir puissent elles aussi y mener une vie saine et durable.

Le parc national du Mont-Riding est le cœur protégé de la Réserve de la biosphère du Mont-Riding. Le personnel du parc s'appuie sur des connaissances scientifiques pour gérer les processus naturels et pour minimiser l'incidence de l'empreinte humaine sur l'intégrité écologique des forêts, des prairies, des zones humides, des lacs et des ruisseaux du parc. Voici quelqu'un des projets sur lesquels nous travaillons actuellement.



Le Saviez-vous?

Que cette photo montre comment la végétation s'est régénérée près le lac Whirlpool suite au feu de forêt de 1980.



Projects de conservation des ressources

Dans les coulisses

Venez jeter un œil dans les coulisses du parc. Les biologistes et les techniciens étudient l'écologie et l'histoire de la région. Lisez la suite pour prendre un coup d'œil à quelques-uns des nombreux projets sur quels nous travaillons...



Le Saviez-vous?

Les responsables du terrain de golf du lac Clear sont de véritables leaders dans le domaine de la responsabilité environnementale : leurs pratiques d'entretien biologique du gazon et le programme de biodiesel permettent de réduire considérablement leur empreinte carbone.

Surveillance de la santé de la faune

Depuis la découverte de tuberculose bovine dans la région du mont-Riding, les organismes gouvernementaux, les Premières nations et les producteurs de bétail travaillent en collaboration afin d'enrayer la maladie dans la région.



Le Saviez-vous?

Les pelouses et jardins publics du parc national du Mont-Riding sont entretenus de façon biologique, sans que l'on ait recours aux produits chimiques dangereux. Au centre d'accueil, vous pouvez vous inscrire à une visite des jardins avec notre maître jardinière afin de découvrir ses secrets.

Gardons l'eau du lac Clear "claire"!

Le lac Clear est l'un des endroits les plus connus et les plus appréciés du parc national du Canada du Mont-Riding. Ce lac froid et limpide est sans égal dans les prairies et constitue un attrait important du parc pour les visiteurs. Toutefois, les taux élevés de nutriments décelés dans le lac Clear, ainsi que dans les cours d'eau qui l'alimentent, soulèvent des craintes quant à la viabilité à long terme du lac. C'est pourquoi des efforts ont été déployés dans le but d'améliorer la qualité de l'eau tout en permettant aux visiteurs de profiter davantage du lac. Vous aussi avez la possibilité d'intervenir. Si vous désirez en savoir plus, envoyez un courriel à l'adresse clear.lake@pc.gc.ca ou composez le 204.848.7272.



Faites du kayak sur le lac Clear et découvrez les trésors que renferment ces eaux cristallines!

Ranimer la flamme

Le feu est une force essentielle de la nature qui influe sur la structure et la fonction de la forêt et des écosystèmes de prairies du parc du Mont-Riding. On mène des recherches afin de comprendre l'interaction historique entre les humains, le paysage et le feu, de mesurer l'importance et l'ampleur des changements, et d'établir des stratégies efficaces pour la gestion du feu en tant que processus naturel. Une des stratégies comprend l'utilisation de brûlages dirigés en vue de rétablir le rôle naturel du feu sur le paysage, ce qui permettra de réaliser divers objectifs notamment, la restauration de l'habitat et la protection contre les feux de forêt.

On prévoit des brûlages dirigés dans trois secteurs du parc en 2010 :

- lac Audy/Strathclair/ruisseau Jackfish
- lac Katherine
- Escarpement du Manitoba/ruisseau Wilson




Rencontrez une légende vivante : visitez l'enclos à bisons au lac Audy.



Identifiez les sosies

Mini-guide pour l'identification de certains mammifères du parc

Le parc national du Mont-Riding sert d'habitat à une faune et une flore étonnamment diversifiées, ce qui en fait une destination idéale pour les passionnés de la nature.

Cependant, certains mammifères se ressemblent et peuvent engendrer une certaine confusion. Consultez la liste-éclair qui suit pour déterminer quel « sosie » vous avez aperçu. Le symbole  représente la « clé » qui, espérons-le, vous permettra d'y voir clair.


Vous ne savez pas où aller pour observer certains animaux?

Demandez-le au personnel attentionné du Centre d'accueil ou consultez les derniers relevés d'observation de la faune dans le hall d'entrée du Centre d'accueil ou du Centre administratif. N'hésitez pas à nous signaler vos observations!


Loup... ou coyote?



Loup

- Le museau est moins pointu que celui du coyote, et la face ressemble à celle d'un chien.
- Les oreilles sont plus arrondies.
- Le pelage, principalement gris, peut être presque blanc ou presque noir.
-  • Le loup a une queue qui ressemble à celle d'un chien, et il la porte haut lorsqu'il court.

Coyote

- La face est mince; le museau et les oreilles sont pointus.
- Les pattes sont longues et élancées.
- Le pelage est de couleur gris-rougeâtre.
-  • Le coyote a une queue très large et touffue au bout noir. Il la porte bas lorsqu'il court.




Choses à faire?

Obtenez un permis de pêche des parcs nationaux et essayez d'attraper le plus gros poisson!


Lynx... ou cougar?



Lynx

- Ce félin ressemble beaucoup à un chat domestique marbré pourvu de très longues pattes.
- La face est entourée d'un collier proéminent.
- Les oreilles pointues se terminent par de très long poils noirs.
- Les pattes sont très larges et dodues.
-  • Le lynx du Canada a une queue tronquée au bout complètement noir.

Cougar

- Depuis quelques années, un nombre croissant de gens affirment avoir vu un cougar dans la région. Si vous avez la chance d'apercevoir un « gros minou », voici les traits à guetter pour l'identifier :
- Le cougar est de la taille d'un retriever du Labrador ou plus gros et a un pelage de couleur marron.
 -  • Sa queue longue et mince fait à peu près la longueur de son corps.

Ours Noir... ou grizzly?



Ours Noir

Malheureusement, le grizzly des plaines a disparu de la région au XIXe siècle. Si vous apercevez un ours dans le parc, ce sera sans nul doute un ours noir... même si son pelage est blond, brun, cannelle ou un mélange des trois. N'oubliez pas de lire nos deux dépliants, **Vous êtes au pays des ours** et **Le programme de « camping propre »**.

Choses à faire?

Profitez de la promenade romantique Bord-du-Lac au coucher du soleil.

Martre d'Amérique ou pékan?



Martre d'Amérique

Membre de la famille des mustélidés, la martre d'Amérique a la taille d'un vison. Elle a disparu du parc dans les années 1940 par suite de la disparition de son habitat, mais elle y a été réintroduite de 1991 à 1993.

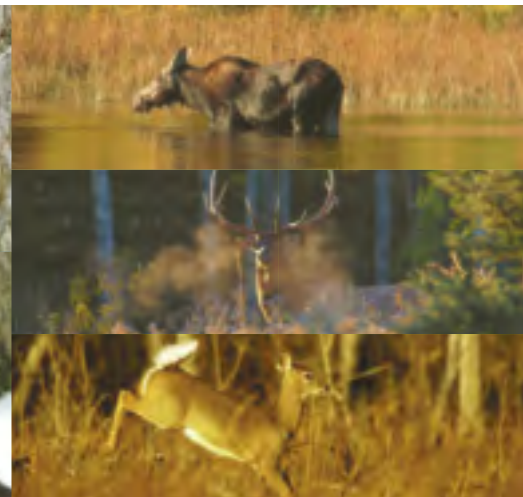
- Elle a la taille d'un chat domestique.
- Le pelage peut varier du brun-jaunâtre au brun foncé.
- La martre porte une tache chamois pâle sur la gorge et la poitrine.

Pékan

Le pékan, qui appartient à la même famille, a lui aussi disparu du parc dans les années 1940. Il a été réintroduit avec succès en 1994-1995.

- Il est plus gros que la martre d'Amérique et fait à peu près la taille d'un très gros chat ou d'un petit chien.
- Le pelage, brun foncé ou presque noir, est parsemé de poils au bout blanc qui lui donnent une apparence givrée.

Orignal, wapiti ou chevreuil?



Orignal

- C'est le plus gros des trois.
- Le pelage est brun foncé, et les pattes sont longues et grises.
- Chez les mâles, les bois sont palmés et plats.
- L'animal est souvent aperçu dans l'eau ou à proximité.
- L'original a un gros museau proéminent et une « clochette » sur la gorge.

Wapiti

- Le corps est brun-rougeâtre.
- La queue est mince et petite.
- Chez les mâles, les bois sont énormes et très évasés.
- Le wapiti porte une grosse tache blanc-jaunâtre sur la croupe.

Chevreuil

- Le pelage est rougeâtre en été et bleu-gris en hiver.
- Chez les mâles, les bois consistent en deux tiges principales avec des cors.
- Sa queue blanche distinctive s'agitte comme un drapeau.



Des activités pour tous les goûts!

Esprit libre – La colline Bald, l'arrière pays et les bisons

Vivez des sensations fortes, relevez les défis et repoussez vos limites dans un environnement sauvage spectaculaire.

Relevez le défi de la colline Bald, une randonnée épuisante, mais remarquable. Ou formez une équipe pour le triathlon du Mont Riding, maintenant le plus gros triathlon entre Toronto et Calgary.

Obtenez un laissez-passer spécial et faites du camping, isolé, dans l'arrière-pays. Là, vous êtes libre d'échanger vos histoires d'aventures a-vec vos chums. La faune est omniprésente. Observez des bisons, des wapitis et des orignaux et parier sur celui qui apercevra le premier ours.

Les divertissements au village – De retour à Wasagaming, rendez-vous au lac Clear pour y pratiquer des sports nautiques. La sensation de voler au-dessus de l'eau contrebalancera vos chutes impressionnantes. Passez la journée à la plage et rencontrez les gens du coin. Mangez des amuse-gueules et des ailles de poulet piquantes pendant l'heure du cocktail et, ensuite, profitez des activités en soirée. Les histoires et les photos que vous rapporterez du parc rendront vos amis jaloux.




Choses à faire?


Explorez le réseau de sentiers de l'Escarpement et visitez l'Entrée-Est afin de vous renseigner sur les différentes routes que vous pouvez suivre pendant que vous vous promenez dans le parc.


Familiarisez-vous avec le paysage culturel

Découvrez le lotissement urbain du parc accompagné d'un guide-interprète. Perdez-vous dans l'architecture et l'histoire locales en discutant du rôle des Premières nations d'hier et d'aujourd'hui. Mangez des perogies et du kielbasa (mets traditionnels ukrainiens) avec les résidents d'origine ukrainienne et partagez du pain bannock avec nos voisins autochtones. Discutez du rôle des Premières nations dans le monde moderne avec un aîné. Faites les liens historiques entre hier et aujourd'hui à l'aide de bénévoles locaux au musée Pinewood qui font revivre l'histoire des premiers colons.



 Riding Mountain National Park
parcs.canada.gc.ca

 Parc national du Mont-Riding
parcs.canada.gc.ca

 explorez sans fin
Canada
keep exploring

What kind of explorer are you?
Take the Quiz, it's fast and fun!

Quel type d'explorateur êtes-vous?
Répondez au questionnaire, c'est rapide et amusant!

Tulipes, trésors et terrains de golf

Le jardinage vous passionne? Faites la visite des splendides jardins anglais. Ensuite, si la tentation de jouer dans la terre est trop forte, nous vous invitons à vous salir les mains en nous aidant à désherber et à tailler certaines plantes. Pas trop longtemps par contre : n'oubliez pas votre heure de départ au terrain de golf du lac Clear, entretenu de façon biologique. Pendant la soirée, le souper croisière à bord du Martese vous donne la chance de vous mêler à d'autres visiteurs et d'observer le panorama exceptionnel du coucher du soleil sur le lac Clear. Un deuxième chez soi – On trouve dans le lotissement urbain toutes les commodités d'une ville; vous ne vous ennuierez pas tellement il y a de choses à faire. Rafraîchissez-vous après un après-midi de promenade en vélo en nageant dans le lac Clear ou en vous allongeant sur la plage. Tout ce dont vous avez besoin est proche; des bistros et des restaurants gastronomiques aux boutiques vendant de trésors de la région et de l'étranger.

Faites le plein et détendez-vous

La tranquillité que vous recherchez viendra naturellement. Prenez une tasse de café au lever du soleil et imprégnez-vous du silence d'une nouvelle journée à l'extrémité de la jetée. Observer le spectacle de couleurs alors que le ciel passe du rose au mauve et enfin, au bleu éclatant qui met en valeur l'eau du lac, limpide au reflet bleu vert. Allez faire un tour jusqu'au centre d'accueil et découvrez l'ambiance de ce superbe édifice du patrimoine. Réchauffez-vous auprès du feu s'il fait frais pendant que vous attendez votre rendez-vous au spa. Promenez-vous dans les jardins anglais et laissez leurs pouvoirs régénérateurs soulager vos soucis. Rendez-vous à la Fontaine de l'espoir et laissez le son de l'eau qui s'écoule sur les roches et qui serpente entre les plantes vous donner le courage de continuer. Maintenez l'une des traditions les plus anciennes du lac Clear en y jetant une pièce de monnaie et en faisant un vœu, tout comme de nombreuses personnes l'ont fait avant vous dans ce petit havre de paix.



© Lucas Starbuck

Odyssée artistique

Découvrez un nouvel artisan talentueux à l'une des boutiques ou galeries, comme celle gérée par le Wasagaming Community Arts Council. Rencontrez des musiciens dans des endroits intimes, comme au Wigwam. Inscrivez-vous à un cours de peinture ou de photographie et rapportez avec vous un souvenir impérissable du paysage impressionnant de la région. Goûtez la cuisine de la région qui fusionne les saveurs traditionnelles et exotiques en utilisant des ingrédients frais et locaux, comme de la glace italienne délicieuse faite maison, des hamburgers de bison savoureux, des brioches à la cannelle mondialement reconnues qui ont fait connaître le lac Clear, et des fruits et des légumes du marché de producteurs locaux. Passez au détaillant local de vins afin de choisir parmi une sélection qui intéressera le sommelier le plus judicieux. Terminez votre repas par une tasse d'expresso gourmet et un dessert succulent dans l'un des cafés du village. Ouvrez l'œil : la musique, l'art et la littérature font partie du paysage : des artistes en visite mettent leurs talents en évidence dans ce cadre idyllique, grâce au programme d'artiste en résidence au chalet de la baie Deep. Un grand nombre de festivals ont lieu dans la région, dont le Clear Lake Chamber Music Festival et sa traditionnelle croisière jazz à bord du Martese. Et pour ceux qui aiment la musique en plein air, le parc du Mont Riding accueille plusieurs spectacles sur la pelouse cet été. La saison de spectacles se terminera avec l'immense fête Retrouvailles Manitoba 2010. Jetez un coup d'œil à la liste d'activités à la page 3 pour le calendrier complet.





Escarpement du Manitoba



L'escarpement situé le long de la limite est du parc national du Canada du Mont-Riding compose l'un des paysages les plus pittoresques au Manitoba! L'Agence Parcs Canada travaillera de pair avec les collectivités, les visiteurs et les intervenants au cours des prochaines années afin de trouver de nouvelles expériences pour les visiteurs. On offrira ces expériences dans la région qui s'étend vers le nord du lieu historique national du Canada du Centre-d'inscription-de l'entrée-Est jusqu'à l'arrière-pays de la région de la rivière Ochre et qui comprend le panorama spectaculaire du mont Agassiz. Notre vision consiste à s'associer à d'autres organismes en vue de fournir une vaste gamme d'expériences enrichissantes pour les visiteurs dans l'Escarpement. Veuillez nous appeler si vous désirez participer à ce projet.





Renseignements importants

Que vous souhaitiez renouer avec la nature, vivre une aventure de plein air ou échapper à la routine quotidienne, nous tenons à vous rappeler l'importance de certaines précautions de sécurité simples pour assurer votre sécurité et vous permettre de profiter de votre visite.

Cours d'eau. Route. Sentier.

Planifiez et préparez votre visite avant le départ.

- **Avez-vous** pris connaissance des prévisions météorologiques?
- **Avez-vous** planifié votre trajet et avez-vous apporté une carte?
- **Avez-vous** informé quelqu'un de l'endroit où vous allez et du moment de votre retour?
- **Avez-vous** apporté de la nourriture et des vêtements supplémentaires?
- **Êtes-vous** à l'affût du danger ou de la présence d'un animal sauvage?
- **Savez-vous** quoi faire en cas d'urgence?

Quoi faire si vous êtes perdu(s)...

- Rester ensemble
- Demeurer sur le sentier et essayer de revenir sur ses
- Être préparé(s) à passer la nuit... parce que les

- recherches prennent du temps
- En hiver, savoir reconnaître les signes de fatigue, d'hypothermie ou d'engelure

Dans l'arrière-pays:

- Utilisez les boîtes inaccessibles aux ours situées à chaque emplacement de camping et prévues pour entreposer la nourriture, les déchets et les articles de toilette. Rempportez tout avec vous.
- Apportez votre propre provision d'eau potable ou soyez prêt à purifier l'eau de source (consultez www.hc-sc.gc.ca/hecs-sesc/eau).
- Ne laissez pas de trace, faites des activités ayant un faible impact sur la nature.
- Respectez les autres, particulièrement lorsque vous croisez des cavaliers; cédez le passage, évitez de faire des mouvements brusques, descendez de votre bicyclette et marchez.



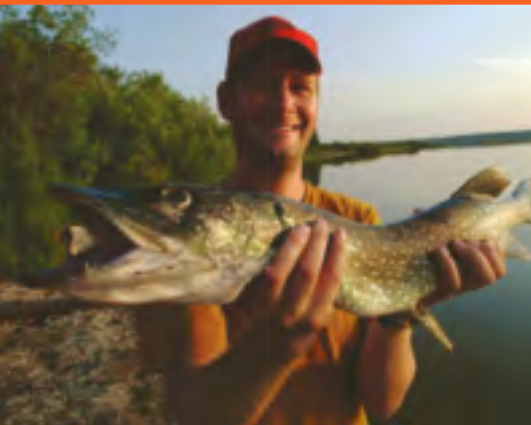
Choses à faire?

Prenez plaisir à faire une visite guidée des jardins anglais rafraîchissants. La maîtresse jardinière vous confiera volontiers ses secrets sur le jardinage biologique.

Règlements.

Désactivez les armes à feu.

Les armes à feu doivent demeurer dans votre véhicule, être déchargées et placées dans un étui ou être emballées soigneusement de telle sorte qu'on ne puisse voir aucune partie de l'arme.



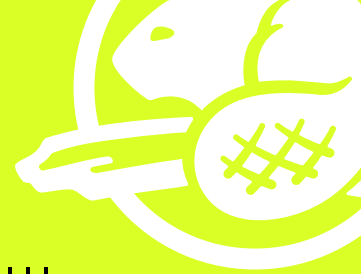
Pêche. Les pêcheurs sportifs doivent avoir un permis de pêche des parcs nationaux. On peut s'en procurer au Centre d'accueil, aux entrées du parc, aux kiosques des terrains de camping ou au bureau administratif. Utilisation d'ardillons et d'appâts au plomb interdite. Nous prônons la pêche avec remise à l'eau des prises.

Respect de la nature et des autres visiteurs. Ne rapporter rien d'autre que des photos et ne rien laisser derrière soi que l'empreinte de ses pas.

Protection des animaux domestiques. Les animaux sauvages se promènent en liberté dans les parcs nationaux. Il faut garder les animaux domestiques en laisse et en assurer la surveillance pour éviter qu'ils ne perturbent la faune et la flore, qu'ils ne provoquent des attaques ou qu'ils ne mettent les humains en danger. Par mesure de courtoisie, il faut ramasser les excréments des animaux de compagnie.

Arrière-pays. Le permis d'accès à l'arrière-pays est obligatoire pour les excursions avec coucher. Des frais s'appliquent.

Un message des gardiens du parc...



L'équipe de Parcs Canada, y compris les employés affectés aux services aux visiteurs, à la conservation des ressources, aux services techniques et au contrôle d'application de la loi, a hâte de vous accueillir au parc national du Mont-Riding. Nous souhaitons que votre visite soit aussi agréable que mémorable.

Les gardiens du parc ont pour tâche non seulement d'assurer la protection des visiteurs mais également celle des ressources naturelles et culturelles dont ils ont la responsabilité. Ils travaillent en partenariat avec la GRC qui demeure le premier organisme policier chargé du respect du Code criminel. Il est utile de rencontrer les gardiens du parc dans le secteur où on se trouve; ils se feront un plaisir d'expliquer en quoi consiste leur rôle.



Choses à faire?

Découvrez l'importance des zones humides pendant la visite du marais Ominnik.

Nous avons besoin de vos yeux!

Appelez le Service d'urgence des gardes de parc (ouvert 24 heures sur 24) au 1-877-852-3100 si vous êtes témoin d'une infraction aux règlements du parc. Nous vous prions aussi de signaler au Bureau des gardes le plus proche, au Centre d'accueil ou au poste d'entrée toutes les bêtes qui affichent un comportement agressif.

Respectez les fermetures

Il se peut que certains secteurs du parc soient frappés d'une ordonnance de fermeture pour des raisons de sécurité publique ou de protection de l'environnement. Ces secteurs sont délimités par des panneaux ou du ruban.

Inscription volontaire aux activités

Parcs Canada offre un service d'inscription volontaire aux personnes qui s'adonnent à des activités comportant des risques. N'OUBLIEZ PAS : Si vous vous inscrivez, vous êtes tenu par la loi de vous inscrire à nouveau à votre retour pour éviter des opérations de recherche coûteuses et inutiles.



Sur L'eau



Rendez-vous en charrette au camp de prisonniers de guerre et découvrez l'histoire étonnante des soldats allemands détenus à un camp de prisonniers sans clôture au lac Whitewater. Les visites auront lieu le 17 juillet et le 5 septembre. Renseignez-vous sur les visites privées auprès du personnel du Centre d'accueil.

Choses à faire?

Gardez toujours vos distances.

Peu importe s'ils semblent apprivoisés, TOUS les animaux du parc sont imprévisibles et peuvent s'avérer dangereux. S'approcher trop près d'un wapiti ou d'un orignal est toujours dangereux. Ils peuvent attaquer à n'importe quel moment de l'année. Les femelles sont cependant plus agressives pendant la saison de mise bas, soit d'avril à juin, et les mâles sont particulièrement dangereux durant la saison du rut, de septembre à octobre.

Accessibilité

Le parc est accessible aux personnes à mobilité réduite et à celles ayant une déficience visuelle ou auditive — le centre administratif, le Centre d'accueil, les terrains de camping, les aires d'utilisation diurne et certains sentiers sont accessibles en fauteuil roulant. Vous trouverez des fauteuils roulants et des poussettes tout-terrain au Centre d'accueil.

Conditions météorologiques

Ne sous-estimez jamais le rôle des conditions météorologiques. Elles peuvent changer rapidement!

- Consultez les prévisions météorologiques locales et soyez prêt à toute éventualité.
- Apportez des vêtements pour vous protéger du vent, du froid, de la pluie ou de la neige.
- Choisissez des vêtements superposables, et enlevez ou ajoutez des couches au besoin pour éviter d'avoir trop froid ou trop chaud.

Prenons soin de nos lacs

Selon les estimations, un moteur hors-bord à deux temps conventionnel produit autant de pollution par hydrocarbures en une heure qu'une voiture neuve pendant un trajet de l'île de Vancouver à Saint John's, à Terre-Neuve.

Suivez le cours de formation et obtenez votre carte de conducteur d'embarcation de plaisance.

- Faites en sorte que chacune de vos excursions soit un aller retour et conduisez de façon responsable, à vitesse modérée. Soyez attentif aux changements de conditions météorologiques et faites part à quelqu'un de votre programme de déplacement. Assoyez-vous et ne faites pas tanguer votre embarcation.
- N'oubliez-pas que la pluie et la fonte des neiges font monter le niveau des rivières et accélèrent le courant de l'eau, ce qui peut créer une situation dangereuse.
- Alcool et navigation de plaisance ne font pas bon ménage. L'alcool à la barre d'une embarcation de plaisance, tout comme l'alcool au volant d'un véhicule, est un acte criminel.
- Il est illégal de conduire une embarcation à moins de 50 mètres d'un pavillon international de plongée.
- Respectez les zones d'interdiction de sillage et les aires de natation.

Faune



En Route



- Portez toujours un gilet de sauvetage ou un vêtement de flottaison individuel (V.F.I.).
- Vous devez être le surveillant de baignade de vos enfants. Ne laissez jamais un enfant seul à l'eau ou près de l'eau.
- Apprenez à nager.
- Apprenez les techniques de sauvetage pour sauver votre vie et celles des autres.
- Apprenez les premiers soins.
- N'allez pas dans l'eau seul.
- Sachez où il est prudent de plonger.

Pour obtenir davantage d'information, communiquez avec la SOCIÉTÉ DE SAUVETAGE au (204) 956.2124 ou à experts@sauvetage.ca. Consultez le site Web www.sauvetage.ca.



Dermatite du nageur – Une sensation de fourmillement et de petits points rouges qui grossissent et démangent en sont les symptômes. Afin de prévenir la dermatite du nageur, appliquez un écran solaire à l'épreuve de l'eau ou de l'huile pour bébé avant d'aller à l'eau et prenez une douche ou essuyez-vous avec une serviette immédiatement après la baignade. Il est possible de traiter cette irritation en appliquant une solution médicamenteuse ou en prenant des antihistaminiques. Parmi les applications cutanées, mentionnons une pâte à base de bicarbonate de soude, les crèmes antidémangeaisons ou les lotions à la calamine. Il est possible de prendre un bain tiède dans du bicarbonate de soude. Les antihistaminiques que l'on trouve dans les médicaments de traitement des allergies comme Chlor-Tripolon et Bénédryl sont les plus communs.

À l'eau



L'été est la saison des travaux routiers au Manitoba!

Il faut rester à l'affût des travailleurs routiers et du matériel lourd qui entre sur la route. Pour éviter de lourdes contraventions, il suffit de respecter les limites de vitesse affichées.

Pratiquez la conduite préventive!

- Respectez les limites de vitesse indiquées.
- Soyez patient, les autres conducteurs peuvent être pressés, égarés ou distraits par le paysage.
- Soyez prêt à affronter diverses conditions.
- Par mauvais temps, réduisez votre vitesse ou arrêtez vous à un endroit sûr, le temps que les conditions s'améliorent.
- Faites attention aux cyclistes. Il peut être difficile de les voir, surtout lorsque l'on se trouve à bord d'un gros véhicule.
- Ne roulez pas sur l'accotement.
- Prenez garde aux animaux sauvages qui peuvent se trouver au milieu ou à proximité de n'importe quelle route du parc.
- Si vous apercevez des animaux le long de la route, ralentissez. Ils pourraient surgir devant vous à n'importe quel moment.
- Avertissez les autres automobilistes en faisant clignoter vos phares.



Nos voisins

Bon nombre de gens ressentent un lien étroit avec le parc national du Mont-Riding. Non seulement ces amis et voisins profitent-ils de la beauté naturelle de l'endroit, ils prêtent aussi main forte et contribuent à leur façon à la riche diversité de la communauté qui y vit.

Venez rencontrer les représentants des organisations à but non lucratif qui s'emploient à rendre votre visite des plus intéressantes et agréables...

Les amies du parc national du Mont-Riding

Nouveau bureau! Le Centre d'apprentissage des amis du PNMR a maintenant pignon sur rue au 154 de la rue Columbine. Venez y faire un tour pour découvrir les projets sur lesquels travaillent les bénévoles novateurs. De nombreuses formules de participation sont possibles, de l'inscription à des programmes à une participation directe aux initiatives scientifiques s'adressant à la population!

Voici quelques-unes des initiatives des amis du PNMR:

- Projets d'éducation et de recherche financés grâce aux recettes des boutiques du Centre d'accueil et du centre de villégiature Elkhorn Resort and Spa.
- Centre de recyclage du parc.
- Programme d'accueil aux campings du Lac Audy et du Lac Moon.
- Programmes éducatifs estivaux des Jeunes Naturalistes.
- Activités spéciales pour la Journée des parcs et la Fête du Canada.
- Programme « Adoptez un animal ».
- Vente de bois à brûler au camping de Wasagaming.
- Publication d'un guide sur les sentiers du parc national du Mont-Riding.
- Rallye du Mont-Riding.

Pour en apprendre plus sur Friends, composez le **204.848.4037**, écrivez à friends.rmnp@pc.gc.ca ou visitez le site www.friendsofridingmountain.ca (en anglais seulement).




Choses à faire?

Joignez-vous à la caravane de voitures « Le cri de la nature », une excursion guidée divertissante et éducative. Allumez la radio pour écouter un guide-interprète dans le confort de votre véhicule.

Pavillon Sharing Lodge

La Première nation ojibway de Keeseekoowenin entretient un rapport particulier avec le parc national du Mont-Riding. À titre de propriétaire des terres riveraines au nord et à l'ouest du lac Clair, le lien qui l'unit à ce territoire remonte à de nombreuses générations.

Le pavillon Keesee Sharing Lodge a été créé pour présenter aux visiteurs du parc l'histoire des nombreuses Premières nations de la région du mont Riding. Il est possible d'y visiter le premier musée du Manitoba géré par des Autochtones, de s'y entretenir avec des aînés, des artistes et des leaders culturels et spirituels. On peut également participer à des ateliers, notamment pour s'initier à l'art du tambour traditionnel ainsi qu'aux techniques artisanales et à la médecine autochtones. Les visiteurs pourront également y entendre des conteurs parler de la vie à Washagama Saageygun, le nom anishinabe de Clear Lake, d'un point de vue autochtone.

La visite du pavillon Keesee Sharing Lodge constitue une expérience des plus enrichissantes à ne pas manquer. Pour plus d'information sur le programme, il suffit d'appeler au **204.848.8494** ou d'envoyer un courriel à sharingl@mts.net.




Choses à faire?

Êtes-vous passionné d'architecture? Faites la visite auto-guidée des édifices du patrimoine de Wasagaming.

Programme des artistes résidents au Chalet de la Baie-Deep

Partenariat entre Parcs Canada et le Conseil des arts du Manitoba

Le chalet historique de la Baie-Deep accueille des écrivains, des acteurs, des artistes visuels, des danseurs, des chorégraphes, des musiciens et des compositeurs du Manitoba, qui en profiteront pour réfléchir, expérimenter et créer tout en vivant et en travaillant dans ce cadre exceptionnel. Chaque participant sera sélectionné par un jury de pairs et travaillera à un projet précis.

Au cours d'une série d'activités publiques, les artistes présenteront leurs œuvres et interagiront avec les visiteurs et les résidents du parc. Adressez-vous au Centre d'accueil pour connaître le programme d'activités – visites de studios, exposés d'artistes, lectures, projections et spectacles.




Choses à faire?

Mariez-vous! Le parc offre un cadre spectaculaire pour la prise de photos que vous chérirez toute votre vie. Vous pouvez choisir parmi plusieurs lieux et traiteurs seront heureux de contribuer à faire de cette journée une journée parfaite.

La Réserve de la biosphère du Mont-Riding

La Réserve de la biosphère du Mont-Riding, qui a été créée par l'UNESCO en 1986, englobe le parc et 15 municipalités rurales environnantes. Les Nations unies comptent actuellement 531 réserves de la biosphère disséminées un peu partout sur la planète. Ces entités spéciales ont pour mission d'encourager les citoyens à découvrir et à respecter le milieu naturel tout en menant une existence harmonieuse avec leurs semblables.

- Partage de l'information entre tous les ordres de gouvernement et les membres du Comité consultatif des intervenants pour la tuberculose bovine
- Programme de formation sur l'utilisation d'un GPS
- Aventure de géocaching du Mont-Riding
- Concours de photos de la Réserve de la biosphère du Mont-Riding
- Groupe des Prairie Mountains : Recherches portant sur les monts Riding, Duck et Porcupine
- Projet Mountainside Community Woodlands : Promotion de la gestion durable des terrains boisés
- Appui aux agriculteurs et artisans locaux au moyen de la promotion des produits agricoles et d'autres produits locaux
- Partenariat pour l'habitat de la prairie-parc : Sensibilisation à la conservation des habitats et promotion de la recherche sur les espèces en péril et sur les changements du paysage ainsi que sur ses répercussions sur l'écosystème de la Réserve de biosphère du Mont-Riding et de ses environs.

Pour de plus ample renseignements, contacter le bureau du Biosphère au **204.848.4574**, par courriel au **rmbr@mts.net** ou visiter le **www.rmbr.ca**.




Choses à faire?

Vous aimez les campings isolés? Pourquoi ne pas faire l'essai du canot-camping au lac Whirlpool? Payayez jusqu'à votre emplacement privé et éveillez-vous pour admirer un lever de soleil spectaculaire loin de la frénésie du quotidien.



Concours de photographie

Sujets

1. Nature 2. Faune et flore 3. Les gens dans le parc

Prix

- Les gagnants de la première place recevront notamment un laissez-passer familial pour le parc national du Mont-Riding et leur photo paraîtra dans l'édition 2011 du guide des visiteurs.
- Les photos qui iront jusqu'en finale paraîtront dans un prochain calendrier sur le mont Riding.
- Tous les participants dont la photo sera publiée dans le calendrier ainsi que les finalistes recevront un exemplaire du calendrier.

Admissibilité

Le concours est ouvert à tous, y compris aux photographes professionnels. Catégorie spéciale jeunes photographes.

Pour plus de détails

- Visitez le site www.friendsofridingmountain.ca.
- Renseignez-vous à la boutique nature du Centre des visiteurs ou au Friends Learning Centre, situé au 154 de la rue Columbine, à Wasagaming.

Date limite de participation:

1er décembre 2010



Règles du jeu:

1. Utilisez deux pièces de monnaie différentes en guise de pions.
2. À l'aide d'une autre pièce de monnaie, tirez à pile ou face pour avancer. **PILE** : avancez d'une case; **FACE** : avancez de deux cases.
3. Suivez les instructions de la case où atterrit votre pion (voir page opposée).
4. Le premier joueur qui tire **FACE** à **L'ANSE BOAT** gagne la partie.

Le lac Clear présente une concentration élevée de minéraux, surtout de calcite, qui donne à l'eau sa couleur bleu vert si particulière. La calcite, une forme de calcium, contribue aussi à la propreté et à la limpidité de l'eau du lac. Alors, le calcium est non seulement bon pour nos os, mais il l'est aussi pour notre lac!

Départ!



Départ! Le joueur le plus jeune commence.

Tu as apporté ta motomarine à la baie Deep! Recule d'une case – les motomarines sont interdites sur le lac Clear!



Près de 85% des opérations du terrain de golf du lac Clear sont biologiques. Avance d'une case!



Tu as trouvé un chabot visqueux! C'est le signe d'un écosystème sain. Joue de nouveau!



Tu gardes ton emplacement de pique-nique propre à Aspen. Avance d'une case.



L'eau est la source de toute vie pour les peuples autochtones. Joue de nouveau!



Tu t'es lavé les cheveux avec du shampoing dans le lac Clear! Le savon et le shampoing contribuent à la formation d'algues. Passe ton tour!



Tire à pile ou face. **PILE** : Ton bateau a un moteur à deux temps. Joue au prochain tour! **FACE** : Tu utilises un moteur à quatre temps. **TU GAGNES!**



Choses à faire? Passez la journée à l'une des plages sablonneuses du lac Clear.



Choses à faire? Faites un pique-nique en famille au charmant lac Katherine.



Choses à faire? Monter à bord du Martese pour un dîner-croisière.

Nos Coordonnées

Parc national du Canada du Mont-Riding

1.204.848.PARC (7275)
rmpn.info@pc.gc.ca
pc.gc.ca/montriding

Pour les malentendants
seulement, (ATS)
1.866.787.6221

Réservations pour le terrain de camping de Wasagaming

Sans frais 1.877.RESERVE
1.877.(737.3783)
pccamping.ca

État des routes

Sans frais 1.877.627.6237
gov.mb.ca/roadinfo

Bureau météorologique

weatheroffice.ec.gc.ca

Urgences 911

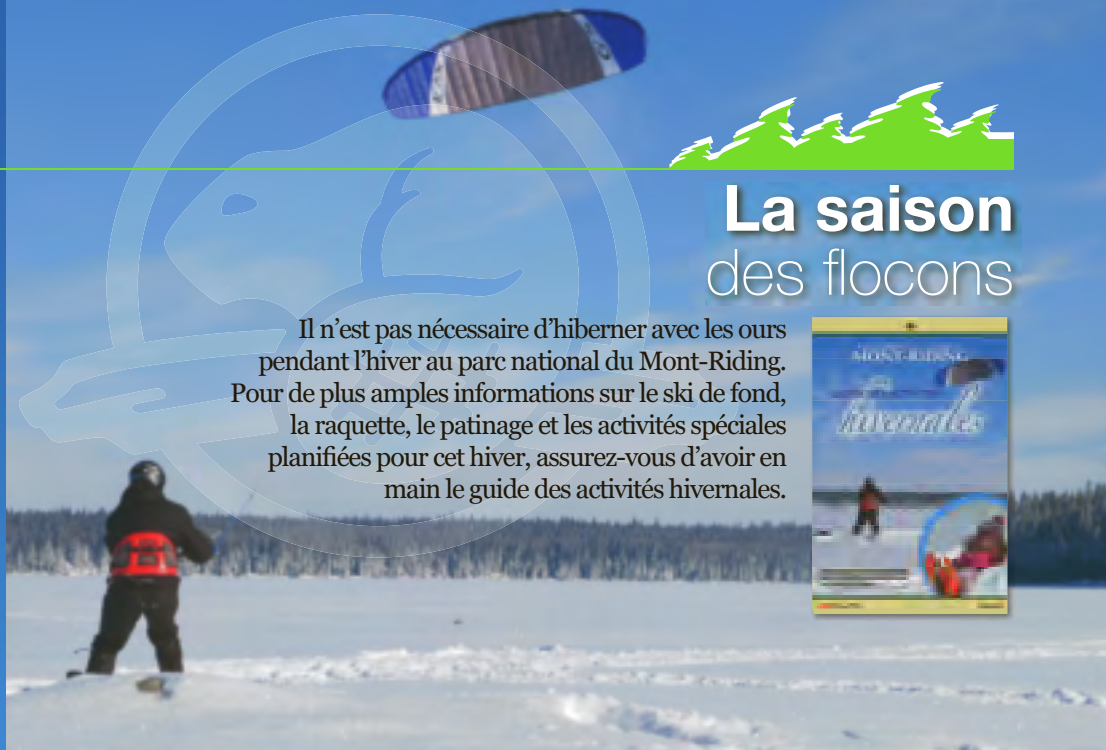
Police | Feu | Ambulance

Gendarmerie royale du Canada (GRC)

1.204.848.2442

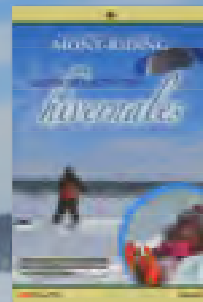
Service d'urgence des gardes de parc

Sans frais 1.877.852.3100
Sécurité publique et
surveillance de la faune



La saison des flocons

Il n'est pas nécessaire d'hiberner avec les ours pendant l'hiver au parc national du Mont-Riding. Pour de plus amples informations sur le ski de fond, la raquette, le patinage et les activités spéciales planifiées pour cet hiver, assurez-vous d'avoir en main le guide des activités hivernales.



Autres documents et ressources



Voyage Manitoba
1.800.665.0040
travelmanitoba.com

**Wasagaming
Chamber of
Commerce**

204.848.2742
discoverclearlake.com

Clear Lake Country
clearlakecountry.ca



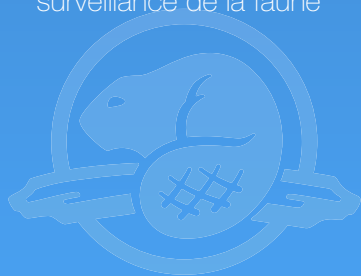
Tourism Westman
1.866.234.8687
southwestmanitoba.com



Ville de Dauphin
1.877.566.5669
dauphin.ca



**Parkland Tourism
Association**
1.888.528.6484
parklandtourism.com



Soyez de la fête!

Venez vivre une **expérience** inoubliable et faire partie des **célébrations** du **125^e anniversaire** des parcs nationaux. Tout au long de **2010** dans l'ensemble du pays, les **trésors historiques** et naturels du Canada organiseront des programmes et des **événements** spéciaux pour souligner cet **important** anniversaire.



Durée du voyage à Wasagaming

À partir de	Durée
Brandon	1 hr.
Peace Gardens	2 hrs.
Yorkton	2,5 hrs.
Minot	3,5 hrs.
Winnipeg	2,75 hrs.
Régina	4,5 hrs.
Grand Forks	5 hrs.
Saskatoon	6 hrs.
Parc national Banff	14 hrs.



Parcs Canada Parks Canada

Canada