



Kilmarnock Lock / Écluse de Kilmarnock

Welcome to the Rideau Canal

The Rideau Canal is a chain of beautiful lakes, rivers and canal cuts. Winding its way through varying landscapes, the Rideau Canal stretches a distance of 198 km. from Kingston, at the head of Lake Ontario, to Ottawa, Canada's capital city.

One of Canada's nine heritage canals, the Rideau is maintained and operated by Environment Canada, Parks. Our mandate is to preserve the canal's natural and historic features, as well as to provide a safe and navigable channel for boaters.

Whether you explore the canal by land or water, you can enjoy a variety of recreational facilities and opportunities. Canal staff are ready to offer you assistance or to interpret the features of the waterway during your visit.

History

The Rideau Canal was conceived in the wake of the War of 1812. It was to be a war-time supply route to Kingston and the Great Lakes. If the Americans had attempted another invasion, the international border along the St. Lawrence River would not have been safe. The canal provided a secure water route for troops and supplies from Montreal to reach the settlements of Upper Canada and the strategic naval dockyard at Kingston.

In 1826, England sent Lieutenant Colonel John By of the Royal Engineers to supervise canal construction. Thousands of Irish immigrants and French Canadian labourers pushed the canal route through the rough bush, swamps and rocky wilderness of Eastern Ontario. Stonemasons cut the limestone and sandstone blocks for the locks. Much of this original work can still be seen and is in use today.

Completed in 1832, the canal was one of the greatest engineering feats of the 19th century. The war feared by the British never materialized and the canal soon became a major artery for regional commerce. This role continued for several decades, but began to decline with the completion of the St. Lawrence canal



Canalman at Jones Falls

Un éclusier à Jones Falls

system and the introduction of the railway in the 1850s. Though local trade continued, a new era of luxury steamboats began introducing passengers to the Rideau over the next 50 years.

Today, the log rafts, barges and steamers have given way to pleasure boats, while roads provide easy access to the canal by land. Over 500,000 people a year now enjoy the history and natural beauty of the Rideau Canal.

The Tay Canal, an addition to the Rideau, was a private venture. The enterprising settlers of Perth built their own canal, with five wooden locks, to join with the Rideau Canal. Opened in 1834, it ensured Perth's participation in the commercial trade

of Upper Canada. It was replaced later by a second Tay Canal, and in 1984 the turning basin in downtown Perth was reconstructed.

Setting

From Lake Ontario at Kingston, the Rideau Canal begins its ascent of the Cataraqui River system. On its way, it passes through the Cataraqui Marsh, an extensive wetland in the St. Lawrence Lowlands. At Kingston Mills, the most southerly lockstation, boats climb the flight of locks past towering granite cliffs onto the Frontenac Axis. This rugged landscape, dominated by rocky outcrops and sculptured valleys, is part of the Canadian Shield. From lake to lake, the canal rises to its highest point in Upper Rideau Lake.

At the summit, the scenery changes. The canal begins its gentle descent through the Rideau Lakes and the Rideau River. It passes through the farmlands of the Smiths Falls limestone plain and meanders peacefully through shallow marshes, alive with birds and other wildlife.

Equally inviting are the towns and villages along the canal. The historical and architectural heritage of these settlements reflects the 155 year history of the canal. These towns offer unrivalled country hospitality and numerous festivities to entertain visitors.

The remaining portion of the canal provides a pleasing transition from rural Ontario to the urban setting of the nation's capital. From Hog's Back to the Ottawa River, the canal forms the heart of Ottawa's parkland, culminating in the majestic staircase of eight locks at the foot of Parliament Hill.

Operation and Water Management

Careful water management is crucial to safe boating and the abatement of serious flooding along the Rideau Canal. The system relies on natural rivers, lakes, and 19 km. of canal cuts, to provide a navigable channel with a minimum draught of 1.5 m. Canal staff are responsible for maintaining this water level

throughout the navigation season.

Starting from Lake Ontario at Kingston, 14 locks raise vessels a total of 50 m. to the highest point in Upper Rideau Lake. This southern section of the canal has a drainage area of 910 km². From Upper Rideau Lake, 31 locks lower vessels 83 m. to the Ottawa River. This northern section of the canal draws on a watershed area of 3730 km². On Lower Rideau Lake, two locks raise vessels 7.6 m. into the Tay Canal.

Throughout the canal, lockmasters and their staff continue the tradition of hand-operating the locks at most of the 24 lockstations. The exceptions are Newboro, Smiths Falls Combined and Black Rapids where the locks are operated electrically. Each lock will accommodate boats up to 30.5 m. in length and 8.5 m. in width. Passing through a lock takes from 15-20 minutes.

Please remember: there are 25 dams on the Rideau Canal where currents and undertows are dangerous. Use caution: especially during times of high water flows.



Blacksmith, Jones Falls

Un forgeron à Jones Falls

Visitor Facilities

Lockstations provide washrooms, parking, overnight mooring and picnic facilities, including tables, benches and barbecue grills. Overnight camping for boaters is available at or near all lockstations except Ottawa Locks.

Short trails are located at Hog's Back, Merrickville, Smiths Falls, Poonamalie and Jones Falls lockstations, and on Colonel By Island. Burritts Rapids features the Tip-to-Tip self-guiding trail. Bicycle paths maintained by the National Capital Commission run adjacent to the canal in Ottawa. Long Island lockstation features barrier-free access to several facilities for disabled users. In winter, the 8 km. stretch of canal between Hartwells and Ottawa Locks becomes the world's longest skating rink!

Although visitors can enjoy the Rideau Canal year-round, the navigation season extends from Victoria Day weekend in May to mid-October of each year. For more information the **Heritage Canal Regulations, Navigation Data, Locking Through Safely and Fees and Hours of Operation** brochures and **navigation charts** are available at most lockstations.

Exploring Past and Present

Today, the early history of the Rideau Canal is carefully maintained. It is presented by canal interpreters who illustrate the different periods of canal growth — military, commercial and recreational. Explore this heritage through exhibits, museums, restored historic buildings, brochures, trails and various interpretive programs and demonstrations.

Highlights include the Commissariat Building and flight of eight locks at Ottawa Locks; the Industrial Heritage Complex and blockhouse in Merrickville; the restored blacksmith shop, Sweeney House and horseshoe dam at Jones Falls; and the visitor centre and blockhouse at Kingston Mills lockstation.

Visiting the Rideau Canal is sure to be an enjoyable



Davis Lock

Écluse de Davis

experience. Meet the friendly people along the canal — lockmasters, canal men and women, interpreters in uniform or period costume, as well as the residents of the local communities.

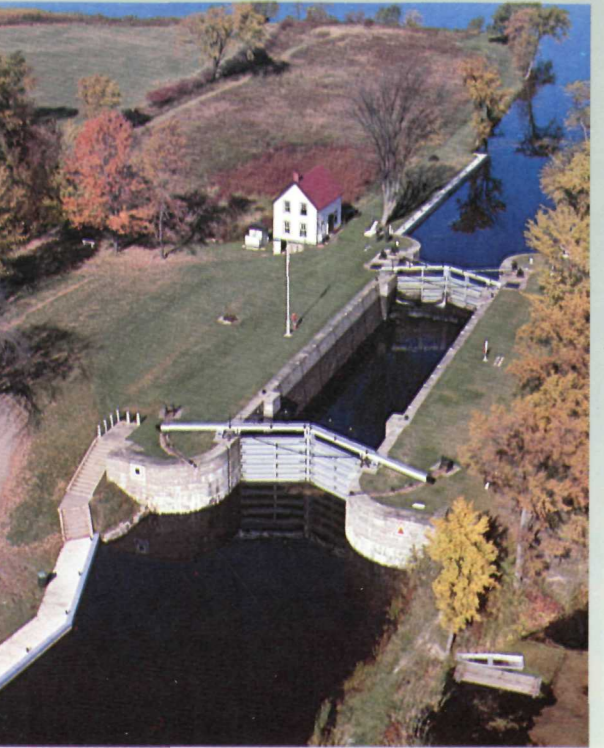
A visit to the Rideau Canal makes you part of its living history. For further information please contact:

Superintendent,
Rideau Canal,
12 Maple Avenue, North,
Smiths Falls, Ontario.
K7A 1Z5
(613) 283-5170

Published by authority of
the Minister of the Environment
Minister of Supply and
Services Canada 1986
QS-CO33-000-BB-A8

Le canal Rideau entre Kingston et Ottawa

Ontario



Ecluse d'Edmonds
Edmonds Lockstation

Bienvenue au canal Rideau

Le canal Rideau est un réseau de lacs magnifiques, de rivières et de canaux artificiels. Il serpente à travers des paysages variés, sur une distance de 198 kilomètres entre Kingston, à l'extrémité est du lac Ontario, et Ottawa, la capitale du Canada.

C'est l'un des neuf canaux historiques que le Service des parcs d'Environnement Canada administre. Le rôle du Service est de protéger les éléments naturels et historiques du canal et d'assurer aux plaisanciers une navigation sûre.

Que vous choisissiez de l'explorer par voie de terre ou par voie d'eau, le canal vous offre un vaste choix d'équipements récréatifs et de programmes. Notre personnel est prêt à répondre à vos questions ou à vous expliquer les caractéristiques du canal.

Histoire

La construction du canal Rideau est une conséquence de la guerre de 1812. Le canal devait constituer en temps de guerre une voie d'approvisionnement vers Kingston et les Grands Lacs. En effet, si les Américains avaient de nouveau essayé d'envahir le Canada, la voie du Saint-Laurent aurait été menacée. Le canal devait fournir une voie protégée aux troupes et aux approvisionnements expédiés de Montréal vers les différents établissements du Haut-Canada et le chantier naval stratégique de Kingston.

En 1826, le lieutenant-colonel John By du Corps royal du génie arriva de Grande-Bretagne pour diriger la construction de l'ouvrage. Des milliers d'immigrants irlandais et de Canadiens français percèrent une trouée à travers les bois, les marécages et le paysage sauvage et rocailleux de l'est de l'Ontario. Des tailleurs de pierre découpèrent les blocs de calcaire et de grès pour la construction des écluses. Aujourd'hui, la plus grande partie des matériaux d'origine est toujours en place.

Le canal a été terminé en 1832; c'est l'un des ouvrages du génie les plus remarquables du XIXe



Blockhaus de Kingston Mills
Kingston Mills blockhouse

siècle. La guerre que craignaient les Britanniques n'éclata jamais, et le Rideau devint l'une des principales artères commerciales de la région. Il continua de jouer ce rôle pendant quelques décennies, mais commença à perdre de l'importance avec la canalisation du Saint-Laurent et le développement des chemins de fer à partir de 1850. Après cette date, la batellerie commerciale partagea le canal avec des bateaux à vapeur de luxe pour le transport des passagers.

Aujourd'hui, les trains de bois, les barges et les vapeurs ont cédé la place aux embarcations de plaisance; les routes donnent maintenant un accès facile au canal par voie terrestre. Plus de 500 000 personnes chaque année découvrent le caractère

historique et la beauté naturelle des lieux. La construction du canal Tay, qui a été greffé au canal Rideau, a été entreprise par des particuliers. Des colons dynamiques des environs de Perth construisirent en 1834 leur propre canal, doté de cinq écluses en bois, pour faire la jonction avec le Rideau. Perth put alors participer à la vie commerciale du Haut-Canada. Le canal fut remplacé plus tard par un second ouvrage. En 1984, on a reconstruit le bassin d'évitement dans le centre-ville de Perth.

Le cadre

Le canal Rideau s'élève à partir de Kingston, sur le lac Ontario, en empruntant la rivière Cataract. Il traverse le marais de Cataract, un des grands milieux marécageux des basses terres du Saint-Laurent. À Kingston Mills, le poste d'écluse le plus au sud, les bateaux remontent une échelle d'écluses pour franchir les à-pics impressionnants de l'axe de Frontenac. Ce paysage escarpé, dominé par des affleurements rocheux et des vallées encaissées, est typique du Bouclier canadien. De lac en lac, le canal s'élève jusqu'à son sommet au lac Upper Rideau.

À partir de là, le paysage change. Le canal redescend doucement par les lacs et la rivière Rideau. Il traverse les terres agricoles de la plaine calcaire qui entoure Smiths Falls, et serpente paisiblement à travers des marais peuplés d'oiseaux et d'autres animaux.

Les villes et les villages qui bordent le canal sont tout aussi accueillants. Leur patrimoine historique et architectural est lié à l'histoire de la voie navigable depuis 155 ans. Ces localités à l'hospitalité légendaire, offrent de nombreux festivals aux visiteurs.

La dernière portion du canal marque une transition intéressante entre l'Ontario rurale et l'environnement urbain de la capitale nationale. De Hogs Back jusqu'à la rivière des Outaouais, le canal constitue l'épine dorsale du réseau d'espaces verts d'Ottawa. Il se termine par une majestueuse volée de huit écluses, au pied de la colline du Parlement.

Manoeuvre des écluses et gestion des eaux

La sûreté de la navigation et la protection contre les inondations repose sur une gestion soignée des eaux. Le canal emprunte des rivières, des lacs et 19 kilomètres de canaux artificiels. Le tirant d'eau des chenaux est d'au moins 1,5 mètre. Le personnel du canal veille à maintenir ce niveau durant toute la saison de navigation.

À partir du lac Ontario, à Kingston, 14 écluses hissent les embarcations sur une hauteur de 50 mètres jusqu'au sommet du canal, au lac Upper Rideau. Ce tronçon sud possède un bassin-versant de 910 kilomètres carrés. À partir du lac Upper Rideau, 31 écluses permettent aux bateaux de descendre de 83 mètres pour atteindre la rivière des Outaouais. Ce tronçon nord est alimenté par un bassin hydrographique de 3730 kilomètres carrés. Sur le lac Lower Rideau, enfin, deux écluses élèvent les embarcations de 7,6 mètres jusqu'au niveau du canal Tay.



Un peu de relaxation sur le canal durant les activités du Bal de neige.
Visitors relax at the canal's Winterlude exhibit.

Tout le long du canal, les éclusiers et les employés perpétuent la tradition de la manoeuvre manuelle de la plupart des 24 écluses. À Newboro, à Smiths Falls et à Black Rapids, les portes des écluses sont actionnées à l'électricité. Toutes les écluses peuvent recevoir des embarcations jusqu'à 30,5 mètres de long et 8,5 mètres de large. Un éclusage dure de 15 à 20 minutes.

Attention! Il y a 25 barrages sur le canal; les courants de fond et de surface peuvent y être très forts. Soyez prudent, notamment dans les périodes de crue.

Les services offerts aux visiteurs

Vous trouverez aux postes d'écluse des toilettes, un stationnement, des installations d'amarrage de nuit et des équipements pour les pique-niques, des tables, des bancs et des grils. Les plaisanciers peuvent camper la nuit à toutes les écluses ou tout près, sauf aux écluses d'Ottawa.

Il y a de courts sentiers de randonnée aux postes de Hogs Back, de Merrickville, de Smiths Falls, de Poonamalie et de Jones Falls, ainsi que sur l'île Colonel-By. À Burritts Rapids, il y a le Sentier de l'Île, un sentier d'interprétation autoguidé. La Commission de la capitale nationale entretient des pistes cyclables qui longent les berges du canal à Ottawa. Au poste de Long Island, plusieurs installations sont accessibles aux handicapés physiques. En hiver, sur huit kilomètres entre les écluses de Hartwells et d'Ottawa, le canal gelé devient la plus longue patinoire du monde!

Le canal est accessible aux visiteurs toute l'année, mais la saison de navigation commence à la fin de semaine de la fête de la Reine, en mai, pour se terminer à la mi-octobre. Pour plus de renseignements, des brochures et dépliants intitulés **Règlement sur les canaux historiques, Renseignements sur la navigation, Passage des écluses en sécurité et Tarifs et heures de service**, ainsi que des **cartes de navigation**, sont à votre disposition à la plupart des écluses.

En explorant le passé

Aujourd'hui, on protège soigneusement le patrimoine historique du canal Rideau. Des interprètes expliquent les différentes étapes de l'évolution du canal, son utilisation militaire, puis commerciale, et enfin récréative. Vous pouvez explorer ce patrimoine de bien des façons, grâce à des expositions, des musées, des édifices historiques restaurés, des publications, des sentiers et des programmes variés d'interprétation.

Voici les principales attractions: la Bâtiment de l'Intendance et l'échelle de huit écluses à Ottawa; l'ancien complexe industriel et le blockhaus à Merrickville; la forge restaurée, la maison Sweeney et le barrage poids-voûte à Jones Falls; enfin, le Centre d'accueil des visiteurs et le blockhaus à Kingston Mills.

Vous garderez un souvenir agréable d'une visite au canal Rideau. Venez faire la rencontre d'une foule de gens accueillants, des éclusiers et des interprètes en uniforme ou en costume d'époque, sans oublier les riverains du canal.

Une visite au canal Rideau vous fera revivre le passé. Pour plus de renseignements, communiquez avec:

Le Directeur
Canal Rideau
12, avenue Maple Nord
Smiths Falls (Ontario)
K7A 1Z5
(613) 283-5170

Publié en vertu de l'autorisation
du ministre de l'Environnement
et Services Canada 1986
QS-CO33-000-BB-A8



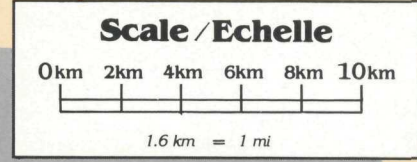
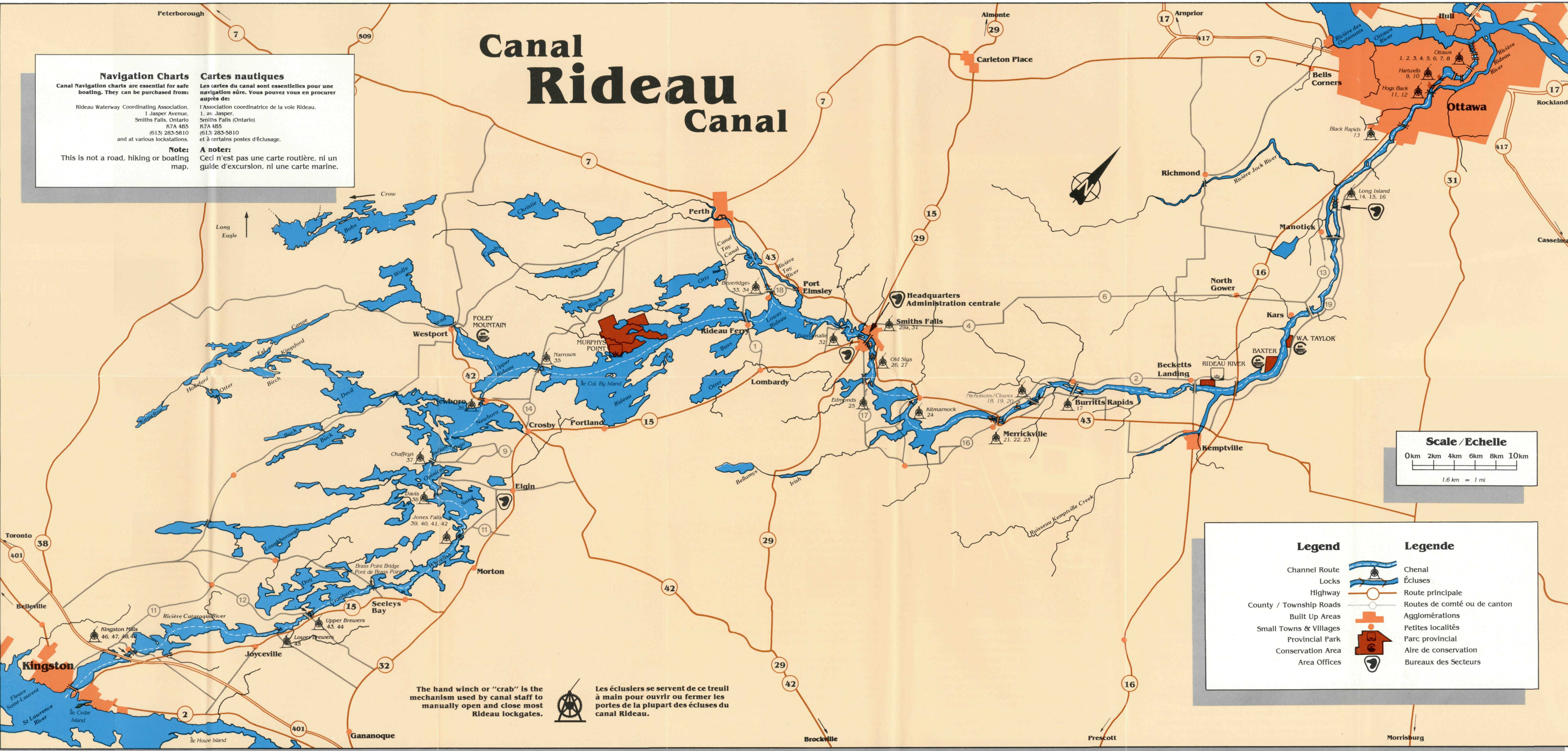
Canal Rideau Canal

Navigation Charts / Cartes nautiques
 Canal Navigation charts are essential for safe boating. They can be purchased from:
 Rideau Waterway Coordinating Association,
 1 Jasper Avenue,
 Smiths Falls, Ontario
 K7A 4B5
 (613) 283-5810
 and at various lockstations.

Note:
 This is not a road, hiking or boating map.

Cartes nautiques
 Les cartes du canal sont essentielles pour une navigation sûre. Vous pouvez vous en procurer auprès de:
 l'Association coordinatrice de la voie Rideau,
 1, av. Jasper,
 Smiths Falls (Ontario)
 K7A 4B5
 (613) 283-5810
 et à certains postes d'éclusement.

A noter:
 Ceci n'est pas une carte routière, ni un guide d'excursion, ni une carte marine.



Legend	Legende
Channel Route	Chenal
Locks	Écluses
Highway	Route principale
County / Township Roads	Routes de comté ou de canton
Built Up Areas	Agglomérations
Small Towns & Villages	Petites localités
Provincial Park	Parc provincial
Conservation Area	Aire de conservation
Area Offices	Bureaux des Secteurs

The hand winch or "crab" is the mechanism used by canal staff to manually open and close most Rideau lockgates.

Les éclusiers se servent de ce treuil à main pour ouvrir ou fermer les portes de la plupart des écluses du canal Rideau.

