



À votre arrivée

RALENTISSEZ POUR LA SÉCURITÉ DE TOUS
Sur les routes, les trottoirs ou les sentiers, ralentissez, faites attention aux autres, et soyez respectueux et patient : la sécurité, c'est votre responsabilité!

RENDEZ-VOUS AU CENTRE D'ACCUEIL! ?
Ouvert tous les jours, le Centre d'accueil est votre première source pour obtenir des renseignements à jour sur les programmes d'interprétation et l'état des sentiers, et pour vous inscrire en vue de votre séjour dans l'arrière-pays.

DES VÊTEMENTS À PORTER FIÈREMENT 🏠
Les produits dérivés officiels de Parcs Canada vous rapprochent des milieux naturels incomparables et aux trésors historiques du Canada. Visitez la boutique du centre d'accueil. Vos achats soutiennent les programmes et les efforts de conservation de Parcs Canada.



Waskesiu

RALENTISSEZ POUR LA SÉCURITÉ DE TOUS
En été, les routes, les trottoirs et les sentiers sont congestionnés à Waskesiu et dans les alentours. Ralentissez, faites attention aux autres, et soyez respectueux et patient : la sécurité, c'est votre responsabilité.

DRONES INTERDITS!
Tous les endroits administrés par Parcs Canada sont des aires où il est interdit de faire voler un drone à des fins récréatives. Laissez votre drone à la maison et découvrez le parc national de Prince Albert du sol!

Vers la route n°2, Elk Ridge Resort, Lac McPhee, LT's Food & Fuel, Lac Montréal, Lac La Ronge, Lac Anglin & Prince Albert

Légende

1 Centre de la nature	Centre d'accueil	Zone de baignade
2 Gros Rocher	Stationnement	Disque-golf
3 Colline du Tipi	Borne de recharge pour véhicules électriques	Quilles sur pelouse
4 Aire de services	Toilettes	Mini-golf
5 Centre récréatif et chambre de commerce de Waskesiu	GRC	Terrain de jeux
6 Terrasse Gardens	Premier soins	Tennis
7 Salle communautaire	Dépôt de recyclage	Boutique de souvenirs
Sentiers Red Deer	Poste de vidange	Belvédère
Sentier Fisher	oTENTik	Carburant

Les chiens sont admis sur la plage
Les chiens sont interdits sur la plage

Demandez au personnel du parc où se trouvent les abris de pique-niques et les stationnements supplémentaires à Waskesiu

Coordonnées

Centre d'accueil - Ouvert tous les jours
1-306-663-4522
princealbertinfo@pc.gc.ca
parks.canada.ca/princealbert
@ParcsCanada_SK
facebook.com/ParcnationaldePrinceAlbert

Service national d'information :
1-888-773-8888

Service de réservation des emplacements de camping de Parcs Canada :
1-877-737-3783
reservation.parcscanada.gc.ca

Urgence
9-1-1 GRC/incendie/ambulance
1-877-852-3100 Pour toutes les autres urgences (centre de réparation de Parcs Canada)



CRÉEZ DES MOMENTS INOUBLIABLES ICI CET HIVER!
Le parc national de Prince Albert est ouvert l'hiver; venez y vivre une foule d'aventures. Découvrez la beauté des forêts couvertes de neige et des lacs gelés pendant vos balades en ski de fond et en raquettes, vos pique-niques dans des abris et vos sorties de pêche sur glace. Des droits d'entrée dans le parc sont en vigueur toute l'année. Communiquez avec le centre d'accueil pour planifier votre visite dès aujourd'hui!

Nettoyez, videz et séchez!

Contribuez à enrayer la propagation d'espèces aquatiques envahissantes! Nettoyez, videz et séchez votre embarcation chaque fois que vous sortez d'un plan d'eau pour réduire les risques de propagation d'espèces aquatiques envahissantes.



Programmes d'interprétation

Des programmes publics gratuits sont offerts tous les jours en juillet et en août, et la fin de semaine en juin et en septembre!
Parcs Canada dispose d'une équipe d'interprètes enthousiastes et bien renseignés qui offrent également des activités payantes aux groupes. Communiquez avec l'équipe d'interprétation à interpretationprincealbert@pc.gc.ca ou au 306-663-4510.



Observation de la faune

- L'aube et le crépuscule sont les meilleurs moments pour observer les animaux sauvages. Pendant l'été, de nombreux animaux se réfugient sous les arbres pour échapper à la chaleur.
- Osez vous mouiller! Les originaux et les oiseaux sauvages sont actifs par temps pluvieux.
- Soyez patient! Arrêtez-vous, regardez aux alentours, assoyez-vous confortablement et attendez voir ce qui s'approchera.

Wapiti	Renard roux	Coyote	Castor
Original	Loup gris	Ours noir	Bison des prairies

Pour votre sécurité et celle des animaux sauvages

- Restez à une distance sécuritaire des animaux sauvages.** Si un animal remarque votre présence et change de comportement (lever la tête, vous regarder ou vous écouter), vous êtes trop près de lui et vous devez vous éloigner.
- Déplacez-vous en groupes et faites du bruit** pour avertir les animaux sauvages de votre présence.
- Si vous rencontrez un wapiti, un original ou un bison, signalez-lui votre présence en chantant une chanson ou en sifflant une mélodie. Contournez-le lentement à une distance sécuritaire, ou repartez du côté opposé.
- Les wapitis et les bisons se reproduisent à la fin de l'été et au début de l'automne. Soyez particulièrement à l'affût des animaux sauvages sur les sentiers à cette période.
- Ne nourrissez pas les animaux sauvages.** Ils ont une plus grande chance de survie et sont en meilleure santé lorsqu'ils mangent de la nourriture qu'ils trouvent naturellement.
- Tenez votre animal de compagnie en laisse et assurez-vous de toujours le maîtriser.** Les chiens peuvent provoquer chez les ours et les autres animaux un comportement défensif.
- Consultez la brochure intitulée Au pays des ours, que vous pouvez vous procurer à n'importe quelle installation du parc.

Camping dans l'avant-pays

	RED DEER	BEAVER GLEN	NARROWS	LAC NAMEKUS	LAC SANDY
ENDROIT	Lotissement urbain de Waskesiu	Limite septentrionale de Waskesiu	25 km au nord-ouest de Waskesiu	10 km au sud de Waskesiu	35 km au sud de Waskesiu
NOMBRE D'EMPLACEMENTS	161 emplacements à sens unique	200 emplacements/stationnement à reculs avec électricité et 10 oTENTik	78 emplacements/stationnement à reculs et 8 emplacements à sens unique	14 emplacements/stationnement à reculs et 6 emplacements à accès piéton	25 emplacements/stationnement à reculs et 6 emplacements à accès piéton
RÉSERVATIONS	1-877-737-3783*	1-877-737-3783*	Auto-inscription	Auto-inscription	Auto-inscription
EAU	✓	Robinet central	Robinet central	✓	✓
ÉLECTRICITÉ	✓	✓	✓	✓	✓
ÉGOUT	✓	✓	✓	✓	✓
TOILETTES À CHASSE D'EAU	✓	✓	✓	✓	✓
DOUCHE	✓	✓	✓	✓	✓
ÉVACUATION DES EAUX USÉES	✓	✓	✓	12 km vers le nord	3 km au sud
FOYERS	✓	✓	✓	✓	✓
TOILETTES SÈCHES	✓	✓	✓	✓	✓
CARACTÉRISTIQUES SPÉCIALES	Situé à une courte distance de marche de la plage et du village	Situé à une courte distance de marche de la plage Beaver Glen	Marina à proximité	Embarcations non motorisées seulement	Mise à l'eau d'embarcations et plage

Pendant les longues fins de semaine, des restrictions sur la consommation d'alcool ou de cannabis sont en vigueur dans les terrains de camping d'avant-pays.

* Site Web de réservation : reservation.parcscanada.gc.ca

Pour obtenir des renseignements sur l'hébergement commercial local, visitez waskesiu.org/accommodations (en anglais seulement).

Camping dans l'arrière-pays

Apportez votre tente et venez camper sur l'un de nos 15 emplacements désignés dans l'arrière-pays. Les terrains de camping sont équipés de tables de pique-nique, de toilettes sèches, de bois à brûler, de foyers et de caches pour mettre à l'abri les objets susceptibles d'attirer la faune. Les aventuriers chevronnés voudront essayer le camping sauvage dans l'arrière-pays. Avec plus de 3 800 km² de nature protégée, les ferments du plein air ont des possibilités sans fin de faire l'expérience des beautés du parc national Prince Albert.

Règles de base pour le camping dans l'arrière-pays

Inscription : Tous les visiteurs qui passent la nuit dans le parc doivent s'inscrire au centre d'accueil le jour de leur départ. Les emplacements ne peuvent être réservés.

Frais : Des frais d'accès à l'arrière-pays s'appliquent à tous les séjours avec nuitées.

- Sécurité :**
- Vérifiez les conditions météorologiques, l'état des sentiers et les risques d'incendie avant de gagner l'arrière-pays.
 - Apportez l'équipement approprié, de l'eau potable et de la nourriture supplémentaires au cas où vous serez parti pendant plus de temps que prévu.
 - Apportez des outils de navigation et une trousse de premiers soins.
 - Avant votre voyage, veuillez lire la brochure Au pays des ours.
 - N'OUBLIEZ PAS – la couverture cellulaire varie dans le parc. Ne vous y fiez pas.
 - Dressez un plan de votre excursion et laissez-en une copie à un adulte responsable avant de partir.
 - Ressources supplémentaires : AdventureSmart.ca

Camping sauvage dans l'arrière-pays : devez camper à plus de 2 km de toute voie publique, de tout sentier entretenu ou de tout emplacement de camping désigné. Près des lacs Kingsmere, Crean, Bagwa et Lily, vous devez camper dans un emplacement désigné de l'arrière-pays. Il est interdit de faire du camping sauvage près des lacs Waskesiu, Clare, Ajawaan, Hanging Heart et Lost.

Sentier Grey Owl

Mettez-vous au défi de suivre le parcours d'arrière-pays le plus populaire du parc.

Où commencer : Au stationnement du Lac-Kingsmere, qui se trouve à 45 minutes de route du lotissement urbain de Waskesiu.

Longueur du sentier : 19,9 km, aller seulement (4-6 heures)

Accès par l'eau : 3-5 heures et un portage de 0,5 km ou randonnée pédestre de 3 km aller seulement

2 heures et une randonnée pédestre de 3 km

Les moteurs de plus de 40 hp sont interdits sur le lac Kingsmere.

Prenez un exemplaire du dépliant pour se rendre à la cabane de Grey Owl, disponibles au centre d'accueil. Le dépliant sur le parcours de canotage Bagwa est aussi offert.

Les pique-niques et les plages

TOUS À LA PLAGE!
Des plages sablonneuses, des abris de pique-nique et des foyers... il ne manque plus que vous! Apportez un pique-nique et un maillot de bain, et passez la journée avec vos proches à l'un des endroits suivants :

- Plage Waskesiu
- Baie Birch
- Baie South
- Plage Paignton
- Plage Point View
- Plage Trippes

D'autres aires de pique-nique et plages dans le parc :

- Lac Namekus
- Lac Sandy
- Lac Crean
- Lac Kingsmere

Les animaux de compagnie sont les bienvenus!
Tous les animaux de compagnie doivent être tenus en laisse et maîtrisés en tout temps. Les chiens sont admis sur les plages, à l'exception de celles ayant une zone de baignade délimitée par des bouées.



La pêche

Faites l'expérience de la pêche à son meilleur dans le nord de la Saskatchewan en pêchant au lancer dans les eaux fraîches du parc. Chaque lac offre une expérience différente, alors amenez toute la famille pour une journée de plaisir.

Espèces de poisson trouvées dans le parc :

- Grand brochet
- Touladi
- Doré jaune
- Grande corégone
- Perche



Les sentiers



Randonnée pédestre
Avec plus de 150 km de sentiers, le parc national de Prince Albert est l'endroit de prédilection pour faire de la randonnée pédestre en Saskatchewan. **Vous voulez en apprendre plus sur le monde naturel qui vous entoure? Consultez les brochures de visite autonome offertes aux points de départ des sentiers du Marais-Limitrophe, du Ruisseau-Mud et de la Barbe-de-Capucin, ou assistez à un programme d'interprétation.**



Vélo
Enfourchez votre vélo et roulez dans l'un des nombreux sentiers du parc. Situé tout juste à l'extérieur du lotissement urbain de Waskesiu, le sentier Red-Deer représente un excellent choix. Pour les visiteurs à la recherche d'aventure, rendez-vous au secteur ouest et parcourez les sentiers en vélo à la recherche du bison des plaines. Sur les sentiers, les vélos électriques doivent être en mode de pédalage assisté et ne doivent pas avoir de réglage permettant l'utilisation du moteur seul. **La route 263 se prête tout naturellement à une randonnée de vélo. Tranquille et réasphaltée, cette route regorge de paysages pittoresques diversifiés, d'animaux sauvages et de points d'intérêt. Portez des vêtements de couleur vive pour être vu des automobilistes.** Sur les routes, les vélos électriques peuvent être en mode d'utilisation du moteur seul, dans le respect des lois provinciales. Renseignements : www.sgi.sk.ca/recreational-vehicles (anglais).



Randonnée équestre
Échappez-vous au tourbillon de la vie quotidienne en allant faire de l'équitation sur l'un des sentiers du parc prévus à cette fin. **Apportez votre propre cheval ou communiquez avec le centre d'accueil pour obtenir des renseignements sur les pourvoyeurs spécialisés dans les randonnées équestres dans la région.**

Légende

- Randonnée pédestre
- Piste cyclable désignée
- Chevaux autorisés sur les sentiers
- Belvédère
- Tour d'observation
- Centre d'accueil
- Toilettes
- Accessible en fauteuil roulant
- Sentier autoguidé
- Facile
- Moyen
- Difficile



Le chemin Kingsmere

(asphalté sur 15 km, avec accotement étroit; en gravier sur 17,5 km, sans accotement)

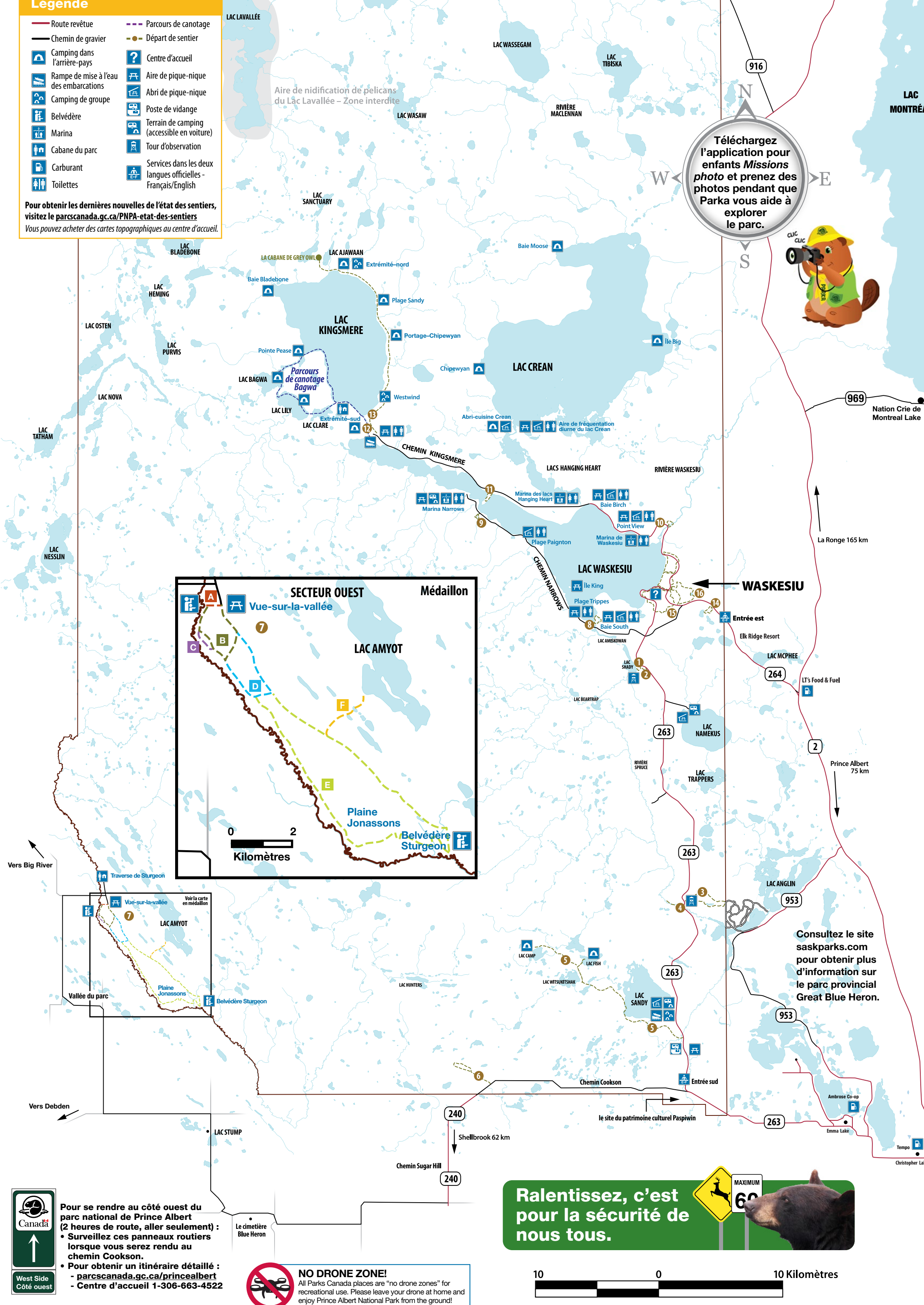
- 10 Sentier de la Rivière-Waskesiu**
Premier 0,5 km (aller) Le reste (2 km) (retour)
À partir du stationnement, marchez vers la rivière et traversez la passerelle pour piétons. Ce trottoir en bois est bordé de panneaux d'interprétation. Le sentier est parallèle à une rivière au lit piétreux sur 0,5 km, avant d'en quitter la rive nord pour faire une boucle et traverser des forêts de trembles et d'épinettes.
- 11 Sentier de la Péninsule-Narrows**
Boucle de 3 km
Ce sentier traverse une variété d'habitats le long des rives du lac Waskesiu. Un lit de fougères spectaculaire, luxuriant et vert au début de l'été présente un intérêt particulier. Dans les années 1880, un négociant indépendant a installé un poste de traite des fourrures à la pointe de la péninsule.
- 12 Sentier de la Rivière-Kingsmere**
1,5 km (aller), escaliers.
Le sentier franchit la rivière et suit un portage sur rail. Il traverse ensuite une forêt d'épinettes et prend fin sur le côté est du terrain de camping de l'Extrémité-Sud, au bord du lac Kingsmere.
- Extrémité-sud**
1,5 km (aller)
- 13 Sentier Grey Owl**
19,9 km (aller)
Le sentier suit la berge du côté est de la rivière Kingsmere jusqu'à un embranchement 0,3 km plus loin. Un autre embranchement à droite mène à la cabane Grey Owl. À 1,5 km de cet embranchement, on peut apercevoir le lac Kingsmere. De là, continuez vers l'est en suivant le littoral.
- Westwind**
3,3 km (aller)
- Portage Chipewyan**
6,7 km (aller)
- Plage Sandy**
12,8 km (aller)
- Extrémité-nord**
16,8 km (aller)
- Cabane de Grey Owl**
19,9 km (aller)

La route n° 264

- 14 Sentier du Marais-Limitrophe**
Boucle de 2 km
L'endroit est très représentatif des nombreux marais peuplés d'épinettes noires qui existent dans le parc.
- 15 Sentier Red-Deer**
Trois boucles totalisant 19 km
Boucle rouge
8,1 km
La boucle rouge vous fait traverser différents types d'habitats, comme le lotissement urbain et sa bande pare-feu de Waskesiu, avant de vous ramener à votre point de départ en longeant la rive du lac.
Boucle jaune
5,8 km
La boucle jaune vous fait traverser différents types d'habitats, comme le lotissement urbain et sa bande pare-feu de Waskesiu, avant de vous ramener à votre point de départ en longeant la rive du lac.
Boucle bleue
5,2 km
Au fil de la boucle bleue du sentier, vous feriez le tour du terrain de camping Beaver Glen et vous vous promèneriez dans les douces collines au nord de Waskesiu pour revenir le long de la rive du lac Waskesiu. Si vous voulez déplacer à pied, vous pouvez quitter le sentier et marcher sur la plage, à partir des bungalows Kapasawin jusqu'à la rue Orchid.
- 16 Sentier Fisher**
6,7 km
À proximité de Waskesiu, ce sentier panoramique qui convient parfaitement aux randonnées à pied ou à vélo traverse une forêt mixte, des bosquets de trembles et une fondrière peuplée d'épinettes noires.

Remarque : Les horaires d'entretien des sentiers varient d'un sentier à l'autre. Avant de partir, consultez le site Web (parcsCanada.gc.ca/PNPA-etat-des-sentiers) pour vous informer sur l'état des sentiers ou communiquez avec le centre d'accueil.

Obtenez votre carte d'entrée Découverte au centre d'accueil
La carte d'entrée Découverte est votre porte d'accès à l'histoire, à la nature et à l'aventure. Elle vous fournit l'entrée illimitée pendant 12 mois dans plus de 80 endroits de Parcs Canada.



Téléchargez l'application pour enfants **Missions photo** et prenez des photos pendant que Parka vous aide à explorer le parc.



Nation Crie de Montreal Lake
La Ronge 165 km
Prince Albert 75 km

Consultez le site saskparks.com pour obtenir plus d'information sur le parc provincial Great Blue Heron.

Ralentissez, c'est pour la sécurité de nous tous.



SÉCURITÉ DANS LES SENTIERS

- Inscrivez-vous au centre d'accueil avant de faire une excursion de plus d'un jour dans l'arrière-pays.
 - Les sentiers et les plages ne font l'objet d'aucune patrouille – vous les empruntez à vos propres risques.
 - Faites attention aux trottoirs de bois glissants ou brisés sur les sentiers.
 - Ne vous aventurez pas dans des zones ou des sentiers fermés.
 - Les rencontres avec des animaux sauvages sont possibles. Soyez prudent!
 - Apportez toujours du matériel d'urgence! Soyez AdventureSmart : adventuresmart.ca/french/
- Pour obtenir les dernières nouvelles de l'état des sentiers, visitez le parcsCanada.gc.ca/PNPA-etat-des-sentiers.**

Manier la pagaie



Soyez aux premières loges! Le canot et le kayak offrent de merveilleux points de vue pour observer la faune et explorer les voies d'eau, en plus d'être une façon de découvrir les joyaux naturels du parc sans laisser de traces. Le niveau élevé des cours d'eau au printemps fait de cette saison le moment idéal pour en profiter. Les routes de pagaye ne sont pas entretenues; vous les empruntez à vos propres risques.

NOM	PARCOURS	DURÉE (aller seulement)
LAC AMISKOWAN	Du lac Amiskowan au lac Shady	1-2 heures
ÎLE KING	De la plage Trippes à l'île King	0,5 heure
RIVIÈRE WASKESIU	De la rivière Waskesiu au lac Waskesiu	0,5 heure
RIVIÈRE SPRUCE	De la rivière Spruce sur la route 263 au lac Anglin	1,5 heure
LACS HANGING HEART	Des lacs Hanging Heart au lac Crean	3 heures

Randonnées de plus de 24 heures

N'oubliez pas de vous inscrire au centre d'accueil

NOM	PARCOURS	JOURS
BAGWA	Lac Kingsmere/parcours Bagwa	2
CABANE DE GREY OWL	Lac Kingsmere/lac Ajawaan	2-3
LAC CREAN	Lacs Hanging Heart/lac Crean	2-3
LAC TIBISKA	Rivière Madennan/lac Tibiska	3-4

Le chemin Narrows

- 8 Sentier du Ruisseau-Mud**
Boucle de 2 km
Le sentier contourne le lac puis longe le ruisseau Mud. Les visiteurs peuvent y voir une hutte et un barrage toujours fréquentés par les castors. Au printemps, les poissons en frai attirent les ours noirs dans le secteur.
- 9 Sentier de la Barbe-de-Capucin**
Boucle de 1,2 km
Le sentier abrupt serpente à travers une forêt d'épinettes blanches et de sapins baumiers. Les arbres qui bordent ce sentier sont parmi les plus vieux et les plus grands du parc. En vous promenant, soyez attentif et vous verrez un embranchement sur votre droite. Il mène à un petit ruisseau aux eaux sombres et fraîches et bordé de fougères.

Pour se rendre au côté ouest du parc national de Prince Albert (2 heures de route, aller seulement) :

- Surveillez ces panneaux routiers lorsque vous serez rendu au chemin Cookson.
- Pour obtenir un itinéraire détaillé : parcsCanada.gc.ca/princealbert - Centre d'accueil 1-306-663-4522

NO DRONE ZONE!
All Parks Canada places are "no drone zones" for recreational use. Please leave your drone at home and enjoy Prince Albert National Park from the ground!

Ne comptez pas sur votre téléphone cellulaire. La couverture du réseau n'est pas la même partout dans le parc. Les sentiers et les plages ne font l'objet d'aucune patrouille – vous les empruntez à vos propres risques. Apportez toujours du matériel d'urgence. Soyez AdventureSmart : www.adventuresmart.ca/french/