

Guide d'activités et carte des sentiers

2018

Cinq activités à faire

- PROFITEZ D'UNE JOURNÉE DE DÉCOUVERTE**
Participez des activités d'apprentissage pratiques pour tous au Centre de la nature! Lisez et renseignez-vous sur les cultures et les langues autochtones associées au paysage, et observez-les.
- FAITES DE LA GÉOCHETTE À WASKESIU**
Découvrez le patrimoine naturel et culturel du parc en explorant le lotissement urbain de Waskesiu. Empruntez un appareil GPS au Centre de la nature et amusez-vous tout l'après-midi!
- DÉCOUVREZ UN MONDE SANS CLÔTURE, SURPRENANT ET INOUBLIABLE**
Soyez à l'affût du bruit retentissant des sabots des bisons des plaines pendant votre randonnée à pied, à vélo ou à cheval dans le vaste réseau de sentiers Vue-sur-la-Vallée.
- PRENEZ VOTRE PLACE AU SOLEIL**
Préparez un pique-nique et passez la journée sur l'une des six plages sablonneuses du lac Waskesiu où il y a une zone de baignade désignée.
- SUIVEZ LA ROUTE PANORAMIQUE – LA ROUTE N° 263**
Explorez l'étendue de la zone de transition du parc, de la forêt-parc à trembles à la forêt boréale. Gardez les yeux bien ouverts et votre appareil photo à portée de main!

Inscrivez ces dates à votre agenda!

- 1 juillet Fête du Canada
- 21 juillet Festival des enfants de Waskesiu
- 24-26 août Festival de musique au bord du lac de Waskesiu

Pour voir toutes les activités, visitez parcsCanada.gc.ca/princealbert

Waskesiu

Programme d'infrastructure de Parcs Canada

Si vous visitez le parc national de Prince Albert ou le traversez en voiture pendant le déroulement de ces travaux importants, vous pourriez avoir à passer dans des secteurs en réfection ou remarquer une réduction des services. Veuillez bien planifier votre séjour afin d'éviter les désagréments.

Projets en cours en 2018 :

- Réhabilitation du site et du sentier Grey Owl
- Système de chariot sur rail du lac Kingsmere
- Aire de fréquentation diurne Kingsmere
- Revitalisation des terrains de camping

Pour obtenir d'autres renseignements, communiquez avec le centre d'accueil (306-663-4522 ou panp.info@pc.gc.ca) et consultez la page Bulletins importants du parc national de Prince Albert (parcsCanada.gc.ca/princealbert).

Légende

- 1 Waskesiu centre récréatif et la chambre de commerce
- 2 Salle communautaire
- 3 Centre de la nature
- 4 Centre des opérations
- 5 Terrasse Gardens
- 6 Rocher
- 7 Sentiers Red Deer
- 8 Sentier Fisher
- 9 Disque-golf
- 10 GRC
- 11 Les chiens sont admis sur la plage
- 12 Les chiens sont interdits sur la plage
- 13 Premiers soins
- 14 Aux quilles sur pelouse
- 15 Dépôt de recyclage
- 16 Poste de vidange
- 17 Tennis
- 18 Centre d'accueil
- 19 Toilettes
- 20 Terrain de jeux

DRONES INTERDITS!
Tous les endroits administrés par Parcs Canada sont des aires où il est interdit de faire voler un drone à des fins récréatives. Laissez votre drone à la maison et découvrez le parc national de Prince Albert du sol!

Coordonnées

Centre d'accueil - Ouvert tous les jours

1-306-663-4522
panp.info@pc.gc.ca
parcsCanada.gc.ca/princealbert @ParcsCanada

Service national d'information:
1-888-773-8888

Service de réservation des emplacements de camping de Parcs Canada:
1-877-737-3783
reservation.parcscanada.gc.ca

Urgence

9-1-1 GRC/incendie/ambulance
1-877-852-3100 Pour tous les autres appels (centre de répartition de Parcs Canada)

Lieu historique national de Batoche

NOUVEAU! Louez un canot au lieu historique national de Batoche, à seulement 1 heure de route de la ville de Prince Albert.
parcsCanada.gc.ca/batoche

Cinq programmes à ne pas manquer

- DÉCOUVREZ LES ANIMAUX AQUATIQUES**
Explorez la forêt subaquatique et découvrez les habitants qui préfèrent la vie dans un lac.
- RESPECTONS LES TRADITIONS**
Faites cuire du bannock sur un feu à ciel ouvert et découvrez des outils, des jouets et des légendes autochtones, ainsi que des plantes médicinales traditionnelles.
- LES OURS ET VOUS**
Que feriez-vous si vous arriviez face à face avec un ours? Découvrez ce qu'il convient de faire et de ne pas faire au pays des ours.
- LES LOUPS SAUVAGES DE WASKESIU**
Assemblez-vous autour du feu de camp pour un remue de la queue et de la langue et apprendre les voix sauvages du loup.
- LES ARTS AU PARC**
Faites de la peinture, de l'artisanat et apprenez à connaître la nature sauvage qui vous entoure. Un très bon programme pour stimuler la créativité!

Autres activités

- Venez chercher un cahier des Xplorateurs ou un livret du club Parka au Centre de la nature ou au centre d'accueil. Lorsque vous aurez terminé votre visite, présentez votre cahier au Centre de la nature ou au centre d'accueil pour recevoir un objet-souvenir!
- Téléchargez l'application Missions photo et prenez des photos pendant que Parka vous aide à explorer le parc.
- Le parc national de Prince Albert est ouvert à l'année! Quatre saisons de plaisirs en famille à découvrir.

Pour plus de détails
parcsCanada.gc.ca/princealbert
wwrsask.com (en anglais)

Renseignez-vous sur les programmes de l'été 2018 au centre d'accueil.

Observation de la faune

- L'aube et le crépuscule sont les meilleurs moments pour observer les animaux sauvages. Pendant l'été, de nombreux animaux se réfugient sous les arbres pour échapper à la chaleur.
- Osez vous mouiller! Les orignaux et les oiseaux sauvages sont actifs par temps pluvieux.
- Soyez patient! Arrêtez-vous et regardez aux alentours, détendez-vous et attendez de voir qui viendra vagabonder dans les parages.

Pour votre sécurité et celle des animaux sauvages

- Restez à une distance sécuritaire des animaux sauvages. Si un animal constate votre présence en levant la tête, en vous regardant ou en vous écoutant, c'est que vous êtes trop près et que vous devez vous éloigner.
- Déplacez-vous en groupes et faites du bruit pour avertir les animaux sauvages de votre présence.
- Si vous rencontrez un wapiti, un orignal ou un bison, signalez-lui votre présence en chantant une chanson ou en sifflant une mélodie. Contournez-le lentement à une distance sécuritaire, ou repartez du côté opposé.
- Les wapitis et les bisons se reproduisent à la fin de l'été et au début de l'automne. Soyez particulièrement à l'affût des animaux sauvages sur les sentiers à cette période.
- Ne nourrissez pas les animaux sauvages.** Ils ont une plus grande chance de survie et sont en meilleure santé lorsqu'ils mangent de la nourriture qu'ils trouvent naturellement.
- Tenez votre animal de compagnie en laisse et assurez-vous de toujours le maîtriser. Les chiens peuvent provoquer chez les ours et les autres animaux un comportement défensif.
- Lisez les brochures *Au pays des ours* et *Au pays des bisons*, que vous pouvez vous procurer dans les installations du parc.

Camping dans l'avant-pays

	TERRAINS DE CAMPING DE L'AVANT-PAYS ACCESSIBLES EN VÉHICULE				
	RED DEER	BEAVER GLEN	NARROWS	LAC NAMEKUS	LAC SANDY
ENDROIT	Waskesiu townsite	Limite septentrionale de Waskesiu	25 km au nord-ouest de Waskesiu	10 km au sud de Waskesiu	35 km au sud de Waskesiu
NOMBRE D'EMPLACEMENTS	161 emplacements à sens unique	200 emplacements/stationnement à reculs avec électricité, et 10 oTENTik	78 emplacements/stationnement à reculs et 8 emplacements à sens unique	14 emplacements/stationnement à reculs et 6 emplacements à accès piéton	25 emplacements/stationnement à reculs et 6 emplacements à accès piéton
RÉSERVATIONS	1-877-737-3783*	1-877-737-3783*	Auto-inscription	Auto-inscription	Auto-inscription
ÉLECTRICITÉ	✓	✓			
EAU	✓	Robinet central			
ÉGOUT	✓				
TOILETTES À CHASSE D'EAU	✓	✓	✓	✓	✓
DOUCHE	✓	✓	✓	✓	✓
ÉVACUATION DES EAUX USÉES	✓	✓	✓	12 km vers le nord	3 km au sud
FOYERS	✓	✓	✓	✓	✓
TOILETTES SÈCHES	✓	✓	✓	✓	✓
CARACTÉRISTIQUES SPÉCIALES	Situé à une courte distance de marche de la plage et du village	Situé à une courte distance de marche de la plage de Beaver Glen	Marina à proximité	Embarcations non motorisées seulement	Mise à l'eau d'embarcations et plage

Il y a des restrictions visant la consommation d'alcool dans les terrains de camping de l'avant-pays pendant toutes les longues fins de semaine.
* Site Web de réservation : reservation.parcscanada.gc.ca

Veillez communiquer avec la Chambre de commerce de Waskesiu au 1-306-663-5410 ou visitez waskesiu.ca pour connaître les établissements d'hébergement commerciaux.

Camping dans l'arrière-pays

Apportez votre tente et venez camper sur l'un de nos 15 emplacements désignés dans l'arrière-pays. Vous profiterez des merveilles de la nature sauvage tout en jouissant d'un minimum de confort, car ces terrains de camping sont pourvus de tables à pique-nique, toilettes sèches, bois pour feu de camp, foyers et de caches à l'épreuve des ours (sauf aux terrains de camping des lacs Camp et Fish). Les aventuriers chevronnés voudront essayer le camping sauvage dans l'arrière-pays. Avec plus de 3 800 km² de nature vierge et protégée, les ferments du plein air ont des possibilités sans fin de faire l'expérience des beautés du parc national Prince Albert.

Règles de base pour le camping dans l'arrière-pays

Inscription : Tous les visiteurs qui passent la nuit dans le parc doivent s'inscrire au ? le jour de leur départ. Les emplacements ne peuvent être réservés.

Frais : Des frais de camping dans l'arrière-pays s'appliquent là où des installations et des services sont offerts.

- Sécurité:**
- Vérifiez les conditions météorologiques, l'état des sentiers et les risques d'incendie avant de gagner l'arrière-pays.
 - Apportez l'équipement approprié et de l'eau potable et de la nourriture supplémentaires au cas où vous êtes parti pendant plus de temps que prévu.
 - Apportez des cartes, une boussole et une trousse de premiers soins.
 - Avant votre voyage, veuillez lire la brochure Au pays des ours.
 - N'OUBLIEZ PAS – la couverture cellulaire varie dans le parc. Ne vous y fiez pas.
 - Dressez un plan de votre excursion et laissez-en une copie à un adulte responsable avant de partir.
 - Ressources supplémentaires : AdventureSmart.ca
- Camping sauvage dans l'arrière-pays :** Vous devez camper à plus de 2 km de toute voie publique, de tout sentier entretenu ou de tout emplacement de camping désigné. Aux lacs Waskesiu, Kingsmere, Ajawaan, Bagwa, Lily, Clare, Crean, Hanging Heart et Lost, vous devez camper aux emplacements désignés dans l'arrière-pays.

Cabane de Grey Owl

Mettez-vous au défi de suivre le parcours d'arrière-pays le plus populaire du parc. Rendez-vous à vélo, en canot ou à pied à l'endroit où a vécu Grey Owl, l'un des plus grands naturalistes du Canada.

Lieu de départ : Un trajet de 45 minutes en voiture du lac Waskesiu au stationnement du lac Kingsmere.

Longueur du sentier : 19,9 km, aller seulement (4-6 heures)

Sur l'eau : 3-5 heures et un portage de 0,5 km ou randonnée pédestre de 3 km

2 heures et une randonnée pédestre de 3 km.
Prenez un exemplaire du dépliant pour se rendre à la cabane de Grey Owl, disponibles au ? La brochure sur le parcours de canotage Bagwa est aussi offerte.

Les piqueniques et la plage

TOUS À LA PLAGE!
Des plages sablonneuses entretenues, des abris de pique-nique et des foyers... il ne manque plus que vous! Apportez un pique-nique et votre maillot de bain et passez la journée en compagnie de vos amis et de votre famille à :

- Plage Waskesiu
- Baie Birch
- Baie South
- Plage Paignton
- Plage Point View
- Plage Trippes

D'autres aires de pique-nique et plages dans le parc :

- Lac Namekus
- Lac Sandy
- Lac Crean
- Lac Kingsmere

Les animaux de compagnie sont les bienvenus!
Aidez-nous à assurer votre sécurité, la sécurité de votre animal ainsi que la sécurité des autres visiteurs et des animaux du parc; tenez votre animal en laisse et maîtrisez-le en tout temps. Les chiens sont admis sur les plages, à l'exception de celles ayant une zone de baignade délimitée par des bouées.

Pêche

Faites l'expérience de la pêche à son meilleur dans le nord de la Saskatchewan en pêchant au lancer dans les eaux fraîches du parc. Chaque lac offre une expérience différente, alors amenez toute la famille pour une journée de plaisir.

Espèces de poisson trouvées dans le parc :

- Grand brochet
- Touladi
- Grande corégone
- Doré jaune
- Perche

Vous pouvez acheter un permis de pêche du parc national de Prince Albert au centre d'accueil, aux postes d'entrée, aux postes d'accueil des terrains de camping ou à l'une des marinas. Pour en savoir plus sur la pêche du touladi et pour obtenir une autorisation gratuite, veuillez communiquer avec le centre d'accueil.

Nettoyez, videz et séchez!

Vous pouvez contribuer à enrayer la propagation d'espèces aquatiques envahissantes! Nettoyez, videz et séchez votre embarcation chaque fois que vous sortez d'un plan d'eau pour réduire les risques de propagation d'espèces aquatiques envahissantes.

Les sentiers



Randonnée pédestre

Avec plus de 150 km de sentiers, le parc national de Prince Albert est l'endroit de prédilection pour faire de la randonnée pédestre en Saskatchewan.

Voulez-vous en savoir davantage sur le monde et la nature qui vous entoure? Procurez-vous nos brochures d'interprétation au point de départ des sentiers du Marais-Limitrophe, du Ruisseau-Mud et de la Barbe-de-capucin.



Vélo

Enfourchez votre vélo et roulez dans l'un des nombreux sentiers du parc. Situé tout juste à l'extérieur du lotissement urbain de Waskesiu, le sentier Red-Deer représente un excellent choix. Les plus aventureux peuvent emprunter les sentiers situés dans le secteur ouest du parc à la recherche du célèbre bison des plaines.

La route 263 se prête tout naturellement à une randonnée de vélo. Tranquille et réasphaltée, cette route regorge de paysages pittoresques diversifiés, d'animaux sauvages et de points d'intérêt. Portez des vêtements de couleur vive pour être vu des automobilistes.



Randonnée équestre

Échappez au tourbillon de la vie quotidienne en allant faire de l'équitation sur l'un des sentiers du parc prévus à cette fin.

Apportez votre propre cheval ou communiquez avec le ? pour obtenir des renseignements sur les pourvoyeurs spécialisés dans les randonnées équestres dans la région.

SÉCURITÉ DANS LES SENTIERS

- Inscrivez-vous au ? avant de faire une excursion de plus d'un jour dans l'arrière-pays.
- Les sentiers et les plages ne font l'objet d'aucune patrouille – vous les empruntez à vos propres risques.
- Faites attention aux trottoirs de bois glissants ou brisés sur les sentiers.
- Ne vous aventurez pas dans des zones ou des sentiers fermés.
- Les rencontres avec des animaux sauvages sont possibles. Soyez prudent!

• Apportez toujours du matériel d'urgence! Soyez AdventureSmart : www.adventuresmart.ca/french/

Pour connaître l'état des sentiers, consultez notre site web www.parcscanada.gc.ca/princealbert

Manier la pagaie



Soyez aux premières loges! Le canot et le kayak offrent de merveilleux points de vue pour observer la faune et explorer les voies d'eau, en plus d'être une façon de découvrir les joyaux naturels du parc sans laisser de traces. Les hauts niveaux d'eau du printemps font de cette saison le moment idéal pour descendre les rivières. Les routes de pagaye ne sont pas entretenues; vous les empruntez à vos propres risques.

Randonnées d'un jour

NOM	PARCOURS	DURÉE (aller seulement)
LAC AMISKOWAN	Du lac Amiskowan au lac Shady	1-2 heures
ÎLE KING	De la plage Trippes à l'île King	0,5 heure
RIVIÈRE WASKESIU	De la rivière Waskesiu au lac Waskesiu	0,5 heure
RIVIÈRE SPRUCE	De la rivière Spruce sur la route 263 au lac Anglin	4-7 heures
LACS HANGING HEART	Des lacs Hanging Heart au lac Crean	1,5 heure
		3 heures

Randonnées de plus de 24 heures

NOM	PARCOURS	JOURS
BAGWA	Lac Kingsmere/parcours Bagwa	2
CABANE DE GREY OWL	Lac Kingsmere/lac Ajawaan	2-3
LAC CREAN	Lacs Hanging Heart/lac Crean	2-3
LAC TIBISKA	Rivière MacLennan/lac Tibiska	3-4

Légende

- Randonnée pédestre
- Vélo
- Équitation
- Belvédère
- Tour d'observation
- Centre d'accueil
- Toilettes
- Accessible en fauteuil roulant
- Sentier autoguidé
- Facile
- Moyen
- Difficile

La route panoramique n° 263

(Asphaltée, sans accotement)

1 Sentier du Lac-Shady Boucle de 1,7 km, dénivellement de 45 m
Début : 8 km du ? sur la route n° 263
Descendez vers le lac en marchant dans la direction opposée à celle des aiguilles d'une montre. À l'est du lac, un embranchement de 1 km vous conduit à la tour des Hautes-Terres (15 m de haut).

2 Tour des Hautes-Terres Escaliers, 60 m (aller)
Début : 8,5 km du ? sur la route n° 263
Grimpez au sommet de la tour de 15 m pour observer le lac Shady et le couvert de la forêt mixte. La tour se trouve sur la ligne de partage des eaux entre le bassin de la rivière Churchill et celui de la rivière Saskatchewan.

3 Sentier des Hauteurs-de-la-Rivière-Spruce Boucle de 8,5 km
Début : 29 km du ? sur la route n° 263
Remontez le sentier sur environ 0,7 km et grimpez au sommet d'une tour de 10 m. Au-dessous, la rivière Spruce serpente dans un paysage typiquement glaciaire. En automne, les collines de la forêt-parc à trembles revêtent leurs couleurs chaudes. Le sentier passe ensuite à travers un terrain changeant offrant au randonneur de grandes possibilités d'observations du lac Anglin.

4 Sentier du Transport-de-Marchandises-de-la-Source-Tait 2 km (aller)
Début : 29,5 km du ? sur la route n° 263
Cette source servait autrefois d'escalier à ceux qui transportaient des marchandises. Là, ils se reposaient et se réapprovisionnaient en eau. Au printemps, l'eau déborde des rives et s'écoule jusqu'à la rivière Spruce. La source naturelle, riche en fer, est intéressante à explorer, mais faites bien attention de ne pas endommager cette zone fragile.

5 Sentier des Wapitis Tête du sentier au lac Fish -13 km (aller) – accès aux chevaux et chariots
Tête du sentier au lac Camp -15 km (aller)
Début : 40 km du ? sur la route n° 263
Traversez un peuplement de trembles, admirez le lac Sandy et découvrez de petits lacs en pleine nature sauvage.

6 Sentier du Lac-Hunters 12 km (aller)
Début : Aire de fréquentation diurne du Valleyview
Ce sentier vous propose quelques défis, comme des pentes abruptes et des rochers exposés.

Le chemin Cookson
(en gravier, étroit, sans accotement, collines et courbes)

7 Sentiers Vue-sur-la-Vallée Les sentiers donnent accès à des prairies de fétuque où l'on peut parfois apercevoir des bisons des plaines en liberté.

A) Sentier du Belvédère-Valleyview 200 m (aller)
Ce petit sentier praticable en fauteuil roulant vous mène à l'aire de pique-nique de Valleyview. Admirez les panoramas sur la vallée de la rivière Sturgeon.

B) Boucle facile de la Vue-sur-la-Vallée Boucle de 4,1 km
Début : aire d'utilisation diurne de la Vue-sur-la-Vallée
Parfait pour les familles, ce court sentier traverse une forêt de trembles.

C) Éperon des prés de Stoney Plain 1 km aller seulement
Début : à 1 km du stationnement
Suivez une route balisée dans le pré de Stoney Plain, une prairie de fétuque indigène. Voyez les fleurs sauvages tout au long des mois d'été.

D) Boucle modérée de la Vue-sur-la-Vallée Boucle de 8 km
Début : aire d'utilisation diurne de la Vue-sur-la-Vallée
Suivez le sentier de la Vue-sur-la-Vallée sur la crête de la vallée de la rivière Sturgeon et dans une forêt de tremble. Vous trouverez le long du sentier de nombreux points de vue magnifiques et des endroits propices au camping sauvage.

E) Boucle difficile de la Vue-sur-la-Vallée Boucle de 24,5 km
Début : aire d'utilisation diurne de la Vue-sur-la-Vallée
Cette boucle s'étend sur toute la longueur du sentier Valleyview et offre de magnifiques points de vue sur la vallée de la rivière Sturgeon. Ce sentier traverse la plaine Jonassons, une prairie de fétuque indigène, et il donne aussi accès au belvédère Sturgeon.

8 Sentier du Lac-Amyot 2 km (aller)
Début : 5,2 km à partir du stationnement le long du réseau de sentiers Vue-sur-la-Vallée
Explorez des carrières où les bisons des plaines errant librement broutent parfois. Vous aurez de belles occasions d'observer la sauvagine et d'admirer le pittoresque lac Amyot. Le sentier est accessible aux charrettes.

Le chemin Narrows

(étroit, en gravier)

9 Sentier du Ruisseau-Mud Boucle de 2 km
Début : 4,5 km sur le chemin Narrows, accès de l'aire de fréquentation diurne de la baie South
Le sentier contourne le lac puis longe le ruisseau Mud. Les visiteurs peuvent y voir une hutte et un barrage toujours fréquentés par les castors. Au printemps, les poissons en frai attirent les ours noirs dans le secteur.

10 Sentier de la Barbe-de-Capucin Boucle de 1,2 km
Début : 17,6 km sur le chemin Narrows
Le sentier abrupt serpente à travers une forêt d'épinettes blanches et de sapins baumiers. Les arbres qui bordent ce sentier sont parmi les plus vieux et les plus grands du parc. En vous promenant, soyez attentif et vous verrez un embranchement sur votre droite. Il mène à un petit ruisseau aux eaux sombres et fraîches et bordé de fougères.

Le chemin Kingsmere

(asphalté sur 15 km, avec accotement étroit; en gravier sur 17,5 km, sans accotement)

11 Sentier de la Rivière-Waskesiu Premier 0,5 km Le reste (2 km) **Début :** 6 km du ? sur le chemin Kingsmere
À partir du terrain de stationnement, marchez vers la rivière et traversez la passerelle pour piétons. Ce trottoir en bois est bordé de panneaux d'interprétation. Le sentier est parallèle à une rivière au lit pierreux sur 0,5 km, avant d'en quitter la rive nord pour faire une boucle et traverser des forêts de trembles et d'épinettes et une carrique.

12 Sentier de la Péninsule-Narrows Boucle de 3 km, escaliers
Début : 22 km du ? sur le chemin Kingsmere
Ce sentier traverse une variété d'habitats le long des rives du lac Waskesiu. Un lit de fougères spectaculaire, luxuriant et vert au début de l'été présente un intérêt particulier. Dans les années 1880, un négociant indépendant a installé un poste de traite des fourrures à la pointe de la péninsule.

13 Sentier de la Rivière-Kingsmere 1,5 km (aller), escaliers
Début : 32,5 km du ? sur le chemin Kingsmere
Le sentier franchit la rivière et suit un portage sur rail. Il traverse ensuite une forêt d'épinettes et prend fin sur le côté est du terrain de camping de l'Extrémité-Sud, au bord du lac Kingsmere.

14 Sentier Grey Owl 19,3 km (aller)
Début : 32,5 km du ? sur le chemin Kingsmere
Le sentier suit la berge du côté est de la rivière Kingsmere jusqu'à un embranchement 0,3 km plus loin. Un autre embranchement à droite mène à la cabane Grey Owl. À 1,5 km de cet embranchement, on peut apercevoir le lac Kingsmere. De là, continuez vers l'est en suivant le littoral.

Westwind 3,3 km (aller)
Portage Chipewyan 6,7 km (aller)
Plage Sandy 12,8 km (aller)
Northend 16,8 km (aller)
Cabane de Grey Owl 19,9 km (aller)

La route n° 264
(asphaltée, avec accotement)

15 Sentier du Marais-Limitrophe Boucle de 2 km
Début : 4,5 km du ? sur la route n° 264
L'endroit est très représentatif des nombreux marais peuplés d'épinettes noires qui existent dans le parc.

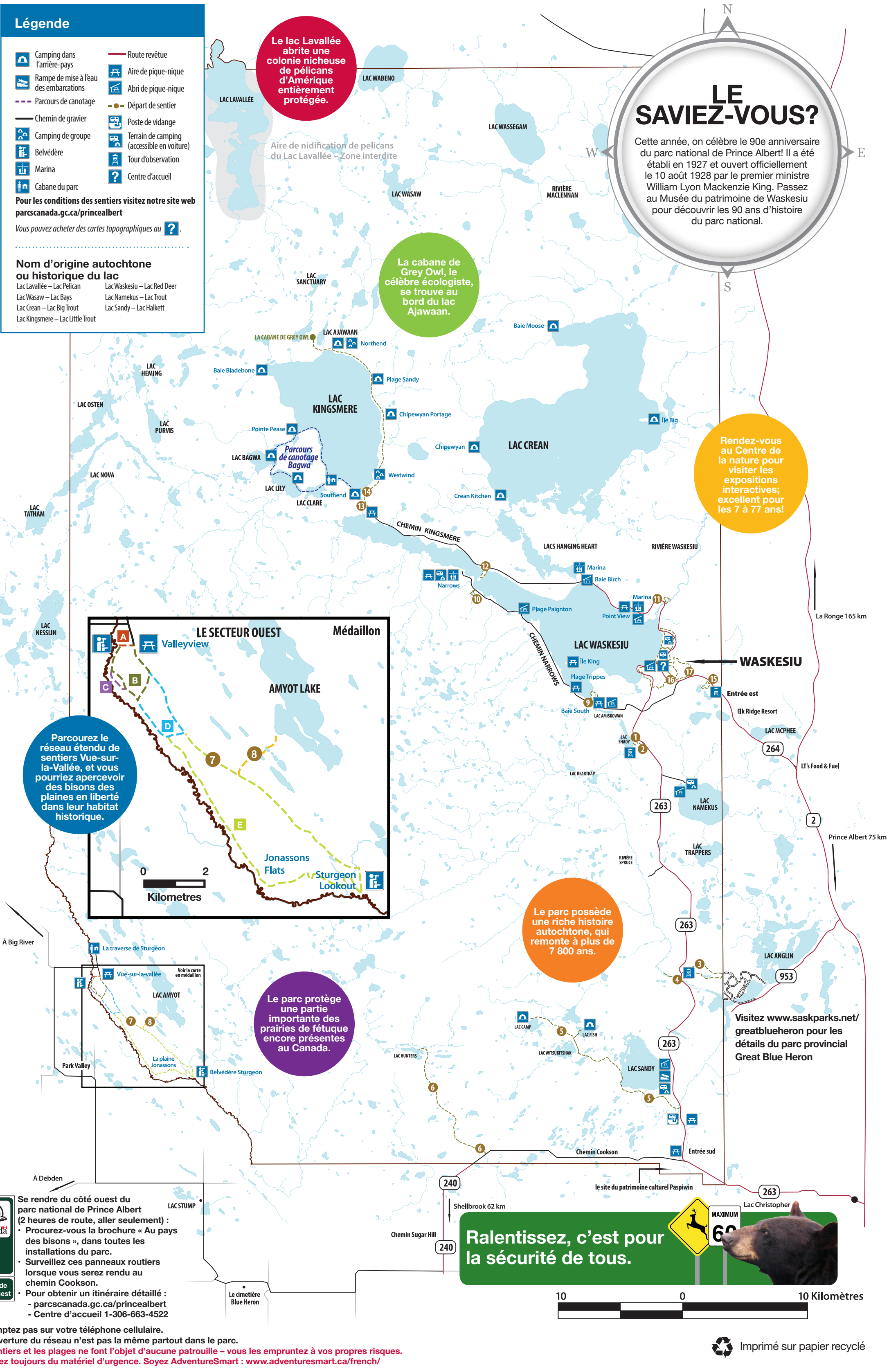
16 Sentier Red-Deer Trois boucles totalisant 19 km
Boucle rouge Boucle de 4,1 km
Début : La roche située au coin de Waskesiu Drive et de Lakeview Drive.
Au fil des 8,1 km de la boucle rouge sud du sentier, vous passerez par une variété d'habitats, dont le lotissement urbain, le bord du lac et les collines de Waskesiu.

Boucle jaune Boucle de 8 km
Début : À l'intersection des promenades Waskesiu et Ajawaan, à partir du chemin Beaver Glen du côté est du terrain de camping.
Au fil des 5,2 km de la boucle bleue du sentier, vous ferez le tour du terrain de camping Beaver Glen et vous promènerez dans les douces collines au nord de Waskesiu pour revenir le long de la rive du lac Waskesiu. Si vous vous déplacez à pied, vous pourrez quitter le sentier et marcher sur la plage, à partir des bungalows Kappaswin jusqu'à la rue Orchid.

Boucle bleue Boucle de 8 km
Début : À l'intersection des promenades Waskesiu et Ajawaan, à partir du chemin Beaver Glen du côté est du terrain de camping.
Au fil des 5,2 km de la boucle bleue du sentier, vous ferez le tour du terrain de camping Beaver Glen et vous promènerez dans les douces collines au nord de Waskesiu pour revenir le long de la rive du lac Waskesiu. Si vous vous déplacez à pied, vous pourrez quitter le sentier et marcher sur la plage, à partir des bungalows Kappaswin jusqu'à la rue Orchid.

17 Sentier Fisher Boucle de 6,3 km
Début : 1 km du ? au sud de la route n° 264*
* Le premier départ du sentier est à 250 m à pied du terrain de stationnement. Le deuxième départ se trouve 50 m plus loin.
Ce sentier panoramique qui convient parfaitement aux randonnées à pied ou à vélo traverse une forêt mixte, des bosquets de trembles et une fondrière peuplée d'épinettes noires, et est situé à proximité de Waskesiu.

Remarque : Les calendriers d'entretien des sentiers varient d'un sentier à l'autre. Avant de partir, consultez le site Web www.parcscanada.gc.ca/princealbert pour vous informer sur l'état des sentiers ou communiquez avec le centre d'accueil.



Se rendre du côté ouest du parc national de Prince Albert (2 heures de route, aller seulement) :
• Procurez-vous la brochure « Au pays des bisons », dans toutes les installations du parc.
• Surveillez ces panneaux routiers lorsque vous serez rendu au chemin Cookson.
• Pour obtenir un itinéraire détaillé : - parcscanada.gc.ca/princealbert - Centre d'accueil 1-306-663-4522

Ne comptez pas sur votre téléphone cellulaire. La couverture du réseau n'est pas la même partout dans le parc. Les sentiers et les plages ne font l'objet d'aucune patrouille – vous les empruntez à vos propres risques. Apportez toujours du matériel d'urgence. Soyez AdventureSmart : www.adventuresmart.ca/french/