

Reeds and Rushes Trail

Prince Edward Island National Park



1. This landscape once belonged to the dunes, and before then, to the sea. There was a time when the pond was a salt water inlet from the Gulf. That was over one hundred years ago. This trail is a journey through time, a visit to memories of the old sandscape, more recently abandoned farmlands and the world of the pond today. With the use of all your senses you will share in the exciting evolution of the land. Remember, man too, once belonged to the sea.

Please remember these simple requests:

- Leave plants and animals where you find them so that others may share your discoveries.
- As these plants can't survive heavy foot traffic, stay on the paths and boardwalks.
- Help keep this area natural; please keep it free of litter.

2. Ancient Sand Dune

Shut your eyes and let your imagination go back three hundred years. You would be standing on a beach washed by the salty waves of the Gulf. Looking closely, you will also discover that this area was once a sand dune. Now it is overgrown with spruce. Another plant which has inherited this ancient dune is the bayberry with its shiny green leaves and waxy berries.

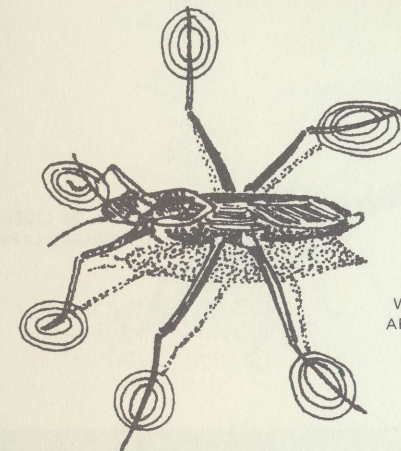
3. A Strange "Evergreen"

A small clump of strange conifers have also found a home on these old dunelands. They have needles and cones just like pine and spruce but are actually deciduous, like maple and birch: in the spring they are covered with clusters of light green needles that stay for the summer, turn yellow and fall like leaves in autumn. These are tamarack, a species of larch sometimes called hackmatack.

You're almost there now! Behind you is the pond. Follow the path, walk quietly to the edge of the water and listen for birds singing in the bushes along the boardwalk.

4. Birth of a Pond

Sit down; dangle your toes in the water and watch the ripples wrinkle the surface. If you wonder how Dalvay Pond evolved, take a look towards the road. In the eighteenth century, the pond was an inlet from the sea, but as more and more sand washed onto the shore, it was closed off from the Gulf by dunes. Bayberry and spruce invaded the sand forming a solid wall between salt water and what is now fresh water.



WATER STRIDERS
ARAIGNÉES D'EAU



WHIRLIGIG BEETLES
GIRINS

5. Pond Plants

A regiment of plants is invading the pond, each troop lined up in rows. As the pond has changed from salt water to fresh, so will it change from water to woods. The dark green band of spruce in the distance is preceded by the alders. In July, the next row closest to the water is pink and white from the blossoms of thorny rose bushes and soft green meadow sweet. A mass of sweet gale moves the plant kingdom still further into the pond until the smaller water plants meet the edge of the boardwalk.

6. Pond Animals

A vast number of small insects take advantage of the pond's richness: look on the surface for those that skate or twirl. The skaters are six-legged water striders who skim along the water using surface tension to keep them afloat. The twirlers are whirligig beetles who spin about attracting food into their circular flow of water. Tiny specks of red tumbling about the weeds below the surface are water mites, relatives of the spider. Two larger insects are rowing through the pond, each with a pair of legs resembling oars. The one swimming on his back is the backswimmer; the other is the water boatman.

7. Of Islands

You are now on an island. The plants are invading the pond not only on the edges, but from the inside. Decaying plant material piles up making the pond shallower. Soon, the mat of old vegetation can support life of its own, and islands are created. Over the years, larger plants will gradually establish themselves in the pond until it becomes a wet meadow. Trees will eventually move into the meadow as the pond evolves towards a spruce forest, unless some other force prevents this succession.

BACKSWIMMER
NOTONECTE



8. Haunted House

Enter a forest of cool brown earth and tangled branches: one day the pond may look like this. Here the red squirrel greets you with his noisy chatter. Walk softly to hear the songs of woodland birds.

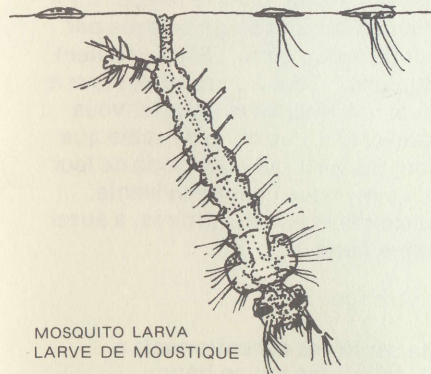
The spruceland appears barren, even haunted: the trees grow so close together that there is not enough space for light to penetrate the thick upper storey to the needles below. This kills the lower branches and plant life springs up only where scattered rays of sunshine can filter to the ground.

9. Going Back to Nature

This area was productive farmland before 1937 when the Park was established. Since then, the buildings have been removed and the land permitted to follow the laws of natural succession.

Unlike succession at the pond, in this old field the plants came first with tough weeds, the shrubs and finally spruce will take over. Then hues of aster and goldenrod, hawkweed and rose contrast with the grey woods left behind.

Again the familiar shiny green leaf of the bayberry appears.

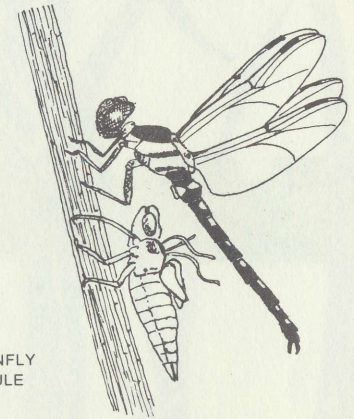


MOSQUITO LARVA
LARVE DE MOUSTIQUE

10. A Last Thought

Pause for a moment to reflect on your visit to the pond, the woods and the meadow. They are unique in character, yet all are parts of the same intricate design of nature. Each belonged to the Gulf at one time, then left the sea beyond the dunes. The wind chased the sand until it transformed the landscape. If you return in three hundred years, where will the boardwalk be? Come back before then, another day or another season. There will always be something new to discover.

You are reminded of the park's summer interpretive program of guided walks and evening programs presented by the Park Naturalists. For information check the park bulletin boards or visit the headquarters at Dalvay.



DRAGONFLY
LIBELLULE



Indian and
Northern Affairs

Affaires indiennes
et du Nord

Parks Canada

Parcs Canada

Published by Parks Canada under authority of
the Hon. Jean Chretien, PC, MP,
Minister of Indian and Northern Affairs.
© Information Canada, Ottawa, 1974
IAND Publication No. QS-T032-000-BB-A1

Sentier des joncs et des roseaux

Parc national de l'Île-du-Prince-Édouard



1. Ce paysage faisait autrefois partie des dunes, et avant cela, de la mer. Il y a longtemps déjà, l'étang n'était qu'une anse d'eau salée sur le golfe. C'était il y a plus d'un siècle... Ce sentier est un voyage au coeur du temps, une randonnée dans le souvenir des anciens paysages sablonneux, et plus près de nous, dans des terrains abandonnés jadis exploités par les agriculteurs. Enfin, nous tenterons de pénétrer le monde secret de l'étang. Tous vos sens vous aideront à percevoir le mystère de l'évolution terrestre. Souvenez-vous, l'homme, comme la terre, est issu de la mer...

Par respect pour la nature, veuillez observer ces quelques conseils:

- Laissez les plantes et les animaux évoluer en paix dans leur milieu afin que d'autres après vous puissent partager le plaisir de la découverte.
- Toute cette flore ne peut souffrir d'être piétinée continuellement, veuillez donc demeurer sur le sentier.
- Aidez-nous à conserver à cette région son aspect naturel; ne l'enlaidissez pas avec des ordures.

2. Une ancienne dune

Faites en pensée un retour dans le temps. Il y a 300 ans, vos flâneries sur une plage balayée par les vagues saumâtres du golfe... Elles venaient se briser à vos pieds... Tout à coup votre rêverie est interrompue; votre esprit aventurier vous mène à la découverte d'une dune de sable que les épinettes ont aujourd'hui enveloppé de leur vert manteau. Le myrique de Pennsylvanie, aux feuilles luisantes et aux fruits cirés, a aussi envahi l'ancienne dune.

3. Un arbre étrange

Un bouquet de conifères exceptionnels a également trouvé refuge sur ce banc sablonneux. Tout comme le pin et l'épinette, cet arbre est muni de cônes et d'aiguilles, mais fait singulier, ces dernières sont caduques,

telles les feuilles de l'érable et du bouleau. En effet, au printemps il est couvert de légères touffes d'aiguilles vertes qui demeurent pendant l'été mais qui tournent au jaune et se détachent des branches vers la fin de l'automne. Cet original est un tamarac, une espèce de mélèze qu'on appelle parfois épinette rouge.

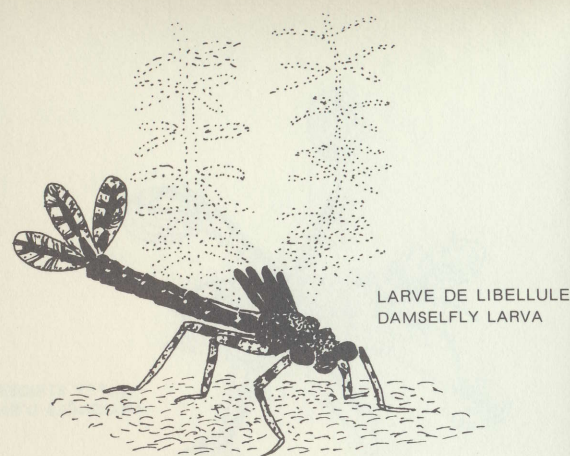
Vous y êtes presque maintenant! L'étang se trouve derrière vous. Marchez doucement jusqu'au bord de l'eau en suivant le sentier. Vous pourrez y entendre les oiseaux chanter dans les buissons le long de la promenade.

4. La formation d'un étang

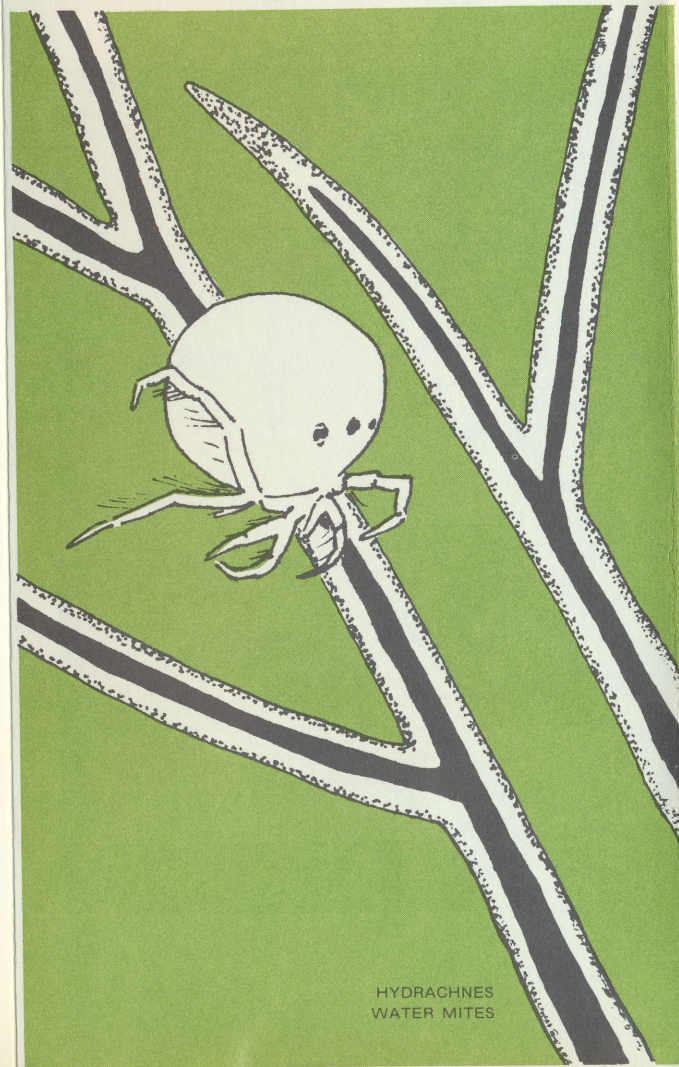
Assoyez-vous; trempez vos orteils dans l'eau et regardez les ondulations rider la surface de ce miroir. Si vous vous demandez comment s'est faite l'évolution de l'étang Dalvay, jetez un coup d'oeil vers la route. Au dix-huitième siècle, ce n'était qu'une étendue d'eau ouverte à la mer; au fur et à mesure que les vagues ont déposé du sable sur le littoral, pour finalement former des dunes, l'anse a été graduellement isolée du golfe. Le myrique de Pennsylvanie et l'épinette ont envahi le terrain jusqu'à former un mur imperméable entre l'eau salée et ce qui est maintenant devenu de l'eau douce.

5. La végétation de l'étang

Tout un régiment de plantes est à l'assaut de l'étang, chaque espèce se tenant en rangée uniforme: de la même manière que l'eau est passée de l'état de salé à doux, ainsi l'étendue d'eau se transformera-t-elle en terrain boisé. L'invasion est commencée; une bordure d'épinettes de couleur vert foncé sert d'arrière-plan aux aulnes regroupés çà et là. Au mois de juillet on aperçoit ensuite, au bord de l'étang, une bande rose et blanche dessinée par les fleurs des bosquets de roses épineuses ainsi que des spirées tomenteuses (thé du Canada) vert tendre. Le myrique baumier (bois-sent-bon) pousse la conquête du règne végétal encore plus profondément dans l'eau jusqu'à ce que les plantes aquatiques de plus petite taille arrivent tout près de la promenade.



LARVE DE LIBELLULE
DAMSELFLY LARVA



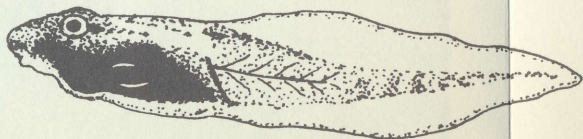
HYDRACHNES
WATER MITES

6. Les habitants de l'étang

Un nombre élevé de petits insectes profitent de la richesse de l'étang: cherchez un peu à la surface pour voir ceux qui patinent ou qui toupillent. Les patineurs sont des araignées d'eau à six pattes qui glissent à la surface de l'eau, la tension superficielle leur permettant de se maintenir à flot. Les tourneurs sont des girins qui se procurent leur nourriture en l'attirant dans le mouvement giratoire qu'ils créent à la surface de l'eau. Les minuscules taches rouges qui s'agitent parmi les herbes sous-marines sont des hydrachnes, de la famille des araignées. Deux autres insectes de plus grande taille rament aussi bien en surface qu'en profondeur de l'étang au moyen d'une paire de phalanges se rapprochant des avirons. Celui qui nage sur le dos est un notonecte tandis que l'autre est désigné sous le nom de corise.

7. Des îles

Vous vous trouvez maintenant sur une île. La végétation envahit l'étang non seulement à partir de son contour mais également de l'intérieur. Des plantes en voie de décomposition s'accumulent au fond, le rendant ainsi graduellement moins profond. Bientôt, ce tapis de vieille végétation pourra engendrer la vie et des îles naîtront de ce phénomène. Au fur et à mesure que les années passeront, des plantes de plus grande taille prendront racine dans l'étang jusqu'à ce qu'il se transforme en pré humide. Eventuellement, les arbres gagneront du terrain dans le pré et l'étang deviendra une forêt d'épinettes, à moins que, bien sûr, quelque force supérieure ne vienne contrer cette évolution.



TÊTARD
TAD POLE

8. Une maison hantée

Pénétrez dans une forêt dont le sol brun dégage un air de fraîcheur et où les branches des arbres sont entrelacées: il viendra peut-être un jour où l'étang présentera cet aspect. Ecoutez l'écureuil roux qui vous accueille avec une sérénade tapageuse. Si vous avez le pas léger, vous aurez sans doute la chance d'entendre le chant des oiseaux sylvestres.

Le forêt d'épinettes peut sembler hostile, hantée même; les arbres croissent si rapprochés les uns des autres que la lumière du jour n'arrive pas à percer cette épaisse voûte pour atteindre les aiguilles des branches inférieures, ce qui a pour résultat de les faire périr. La végétation n'apparaît donc qu'aux rares endroits où quelques rayons de soleil épars s'infiltrèrent jusqu'à la surface du sol.

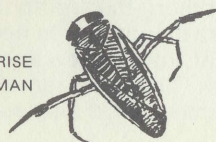
9. Un retour à la nature

Cette région agricole était autrefois productive, mais depuis la création du parc en 1937, on en a fait disparaître les bâtiments et on a permis à la nature de suivre le cours normal de son évolution.

Contrairement aux transformations qui s'opèrent dans l'étang, ici, dans cet ancien champ, les mauvaises herbes coriaces ont pris le pas sur les arbustes; et finalement pousseront les épinettes. La gamme de couleurs qu'offrent les asters, les verges d'or, les épervières et les roses contraste vivement avec les bois sombres qu'on vient de quitter.

De nouveau paraît la feuille verte et luisante du myrique de Pennsylvanie.

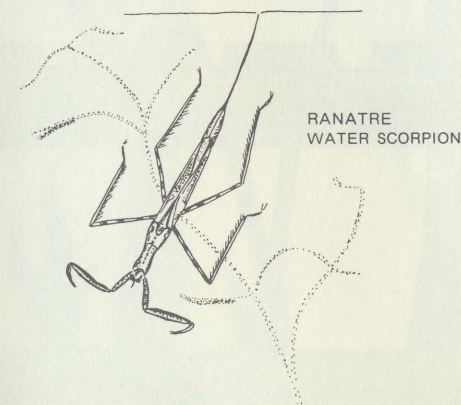
CORISE
WATER BOATMAN



10. Une dernière évocation

Arrêtez-vous un moment pour méditer sur votre visite à l'étang, aux bois et au pré. Chaque phénomène est unique en son genre, bien que tous répondent aux desseins confus de la nature. Chacun a fait partie du golfe, pour ensuite se séparer de la mer au-delà des dunes. Les vents ont déplacé le sable jusqu'à en modifier le paysage. Si vous revenez dans trois siècles seulement, que sera-t-il advenu de la promenade? Repassez plutôt un autre jour ou pendant une autre saison; il y aura toujours quelque chose de neuf à découvrir.

On vous rappelle que le parc offre pendant la saison estivale un programme d'interprétation comportant des randonnées en nature et, en soirée, des causeries présentées par les naturalistes du parc. Pour obtenir de plus amples renseignements, veuillez consulter les tableaux d'affichage du parc, ou encore, vous adresser aux bureaux d'administration situés à Dalvay.



RANATRE
WATER SCORPION



Affaires indiennes
et du Nord

Indian and
Northern Affairs

Parcs Canada

Parks Canada

Publié par Parcs Canada avec
l'autorisation de l'hon. Jean Chrétien, CP, député,
ministre des Affaires indiennes et du Nord.
© Information Canada, Ottawa, 1974
Publication AINC No. QS-T032-000-BB-A1