



Parc national de
l'Île-du-Prince-Édouard

Guide du visiteur 2024



Parcs
Canada

Parks
Canada

Canada

Vous êtes arrivés! Bienvenue.

Peut-être avez-vous planifié cette visite depuis des lustres, ou peut-être est-ce improvisé. Peu importe comment vous êtes arrivé à l'Île-du-Prince-Édouard, en mi'kmaq, nous vous souhaitons la bienvenue.

Chéris par le peuple mi'kmaq depuis des temps immémoriaux et immortalisés dans les pages d'Anne... *La maison aux pignons verts*, le parc national de l'Île-du-Prince-Édouard et cette île sont de précieux trésors. Façonnée par le vent et les vagues, elle regorge de recoins à découvrir et de vues à couper le souffle. Faites appel à vos sens et forgez ainsi des liens avec cette île bercée par les flots.

Pendant votre visite, faites attention où vous mettez les pieds et marchez avec précaution. Chaque jour qui passe est un rappel que nous devons préserver ce monde naturel qui nous abrite. Restez sur les sentiers battus et contemplez la nature sauvage de loin. Enfin, prenez le temps de tout voir - du paisible lever de soleil à la palette de couleurs du sable, en passant par les éclats de soleil dansant sur les vagues et la beauté de la voûte céleste. Profitez de tout, en toute simplicité.

Karen Jans
Directrice d'unité de gestion, Parcs Canada Î.-P.-É.

Pjila'si Epekwitkewey Tepkistek Maqamikew Anko'tasik

Kwe' – Bonjour,

Nous vous saluons chaleureusement et vous souhaitons la bienvenue dans le parc national de l'Île-du-Prince-Édouard (Î.-P.-É.). Au nom des Premières Nations mi'kmaq de l'Île-du-Prince-Édouard, nous vous remercions d'avoir choisi de visiter cet endroit magnifique et d'y passer un peu de temps.

Pendant d'innombrables générations, le peuple mi'kmaq a pris soin d'Epekwitk, la terre maintenant appelée Île-du-Prince-Édouard, en tant que partie intégrante et sacrée de son existence. Le parc, avec ses paysages vierges, renferme non seulement les échos de nos récits ancestraux, mais aussi l'essence même de notre identité culturelle. C'est un témoignage vivant de la relation harmonieuse entre les Mi'kmaq et le monde naturel.

Dans le cadre de notre partenariat de longue date avec Parcs Canada et L'nuey, nous sommes heureux de continuer à collaborer à la gestion du parc, notamment aux projets de conservation, à la programmation culturelle et aux activités traditionnelles.

Nous vous invitons à explorer tout ce que le parc national de l'Île-du-Prince-Édouard a à offrir. Observez le paysage, façonné pendant des siècles par les forces de la nature. Écoutez le doux murmure du vent, le fracas régulier des vagues et les cris mélodieux des oiseaux indigènes qui se font entendre sur la terre. Sentez le sable doux sous vos pieds. Apprenez-en plus sur le patrimoine mi'kmaq et la richesse de notre culture et de nos traditions. Prenez conscience que tous les êtres vivants sont interreliés, et que nous devons donc traiter la terre comme une entité sacrée imprégnée de patrimoine culturel et de sens spirituel.

Nous vous souhaitons une agréable visite dans cette partie spéciale d'Epekwitk.

Wela'liq – Merci à tous,

Chief Darlene Bernard
Première Nation de Lennox Island
Coprésidente de l'Assemblée des conseils d'Epekwitk

Chief Junior Gould
Première Nation Abegweit
Coprésident de l'Assemblée des conseils d'Epekwitk

MERCI DE VOTRE SOUTIEN!

Laissez-passer du parc

Des droits d'entrée sont perçus chaque année de la mi-juin à septembre. Vous pouvez acheter un laissez-passer d'une journée ou un laissez-passer saisonnier. Il existe une tarification pour les adultes, les aînés et les familles et groupes (jusqu'à sept personnes dans un véhicule). L'entrée est gratuite pour les jeunes de 17 ans et moins.

NOUVEAUTÉ DE 2024! ENTRÉE GRATUITE pour les membres des Forces armées canadiennes

À compter du 1er janvier 2024, Parcs Canada offrira l'entrée gratuite quotidienne aux membres et aux vétérans des Forces armées canadiennes (FAC) et à leur famille immédiate. Consultez notre site Web pour en savoir plus.

Carte d'entrée Découverte de Parcs Canada

Le laissez-passer annuel par excellence. Elle donne un accès illimité à l'ensemble des parcs nationaux, des lieux historiques nationaux et des aires marines nationales de conservation administrés par Parcs Canada pendant 12 mois à compter de la date d'achat.



Soyez prévoyant!

Vous préférez la tranquillité? Évitez les heures de grande affluence

Le parc national de l'Î.-P.-É. est le plus achalandé lors des chaudes journées d'été de juillet et d'août, de 11 h à 15 h. Pour éviter les foules, venez nous rendre visite en dehors de ces heures. N'oubliez pas les autres mois de l'année : le parc est magnifique en toute saison!

Laissez votre drone à la maison

L'utilisation de drones au parc national de l'Î.-P.-É. est interdite. Il faut obtenir un permis spécial pour en utiliser un, et très peu de ces permis sont accordés. Quelle que soit la taille de votre drone, il peut être une menace pour la faune et un dérangement pour les visiteurs. Évitez les amendes – laissez votre drone à la maison.



Ne rapportez rien à la maison. Ne laissez rien dans le parc.

Tous les éléments d'un écosystème — des plus grands au plus petits — ont un rôle à jouer dans la survie des créatures qui y vivent. Résistez à la tentation de cueillir des fleurs ou de ramasser des coquillages dans le parc et ne laissez aucune trace de votre passage. Rapportez vos déchets ou jetez-les à la poubelle. Laissez les lieux comme vous les avez trouvés, ou encore, en meilleur état.



Soyez au fait

Le parc national de l'Î.-P.-É. est un endroit sécuritaire pour votre famille et vos amis, mais il s'agit tout de même d'un parc côtier : les conditions météorologiques et les services offerts changent au gré des vents et des vagues. Surveillez les affiches et les avis importants aux points d'entrée et n'hésitez pas à poser des questions aux membres de l'équipe. Des messages utiles sont également affichés sur notre site Web (parcs.canada.ca/ipe) et sur la page Facebook du parc national de l'Î.-P.-É. Les visiteurs doivent connaître les risques inhérents aux activités côtières et prendre des décisions éclairées lorsqu'ils visitent le parc national de l'Î.-P.-É. La sécurité est une responsabilité partagée!

Soyez prévoyant. Informez-vous.

Vous pouvez vérifier l'état des stationnements du parc national de l'Î.-P.-É. sur notre site Web. Rendez-vous à www.pc.gc.ca/ipemaintenant obtenir des renseignements sur l'achalandage avant de partir.



Programmes et activités

Le club des Xplorateurs

Vous voyagez avec des enfants? Demandez votre livret d'activités des Xplorateurs, conçu pour les jeunes de 6 à 11 ans. Il est offert au **parc national de l'Île-du-Prince-Édouard**, au **site patrimonial Green Gables** et au **Centre des arts de la Confédération (lieu historique national Province House)**.



Le projet « Coastie » » !

Quand vous vous prenez en photo, c'est un égoportrait. Quand vous prenez une photo de la côte, c'est un « Coastie »! Devenez un citoyen scientifique et prenez une photo à n'importe lequel de nos emplacements « Coastie » pour nous aider à surveiller l'érosion côtière et tout autre changement.

parcs.canada.ca/ipe-coastie



Activités familiales

Chaque année, Parcs Canada offre aux visiteurs une série de programmes et d'activités pendant les mois d'été. Pour connaître les activités et programmes offerts pendant votre visite, consultez notre site Web (parcs.canada.ca/ipe-activites).



Faites votre promesse au parc!

Nous nous sommes engagés à prendre réellement conscience de notre empreinte écologique, et nous espérons que vous en ferez autant. Ancrée dans les valeurs et les enseignements autochtones, la promesse du parc vous invite à devenir un véritable citoyen au monde soucieux de l'environnement, et à passer à l'action pour le protéger. Faites votre propre promesse et partagez-la sur les médias sociaux pour inciter les gens à emboîter le pas. **#promesseauparc** parcs.canada.ca/ipe-promesseparc



Jour de pluie!

Oh non! Il PLEUT!

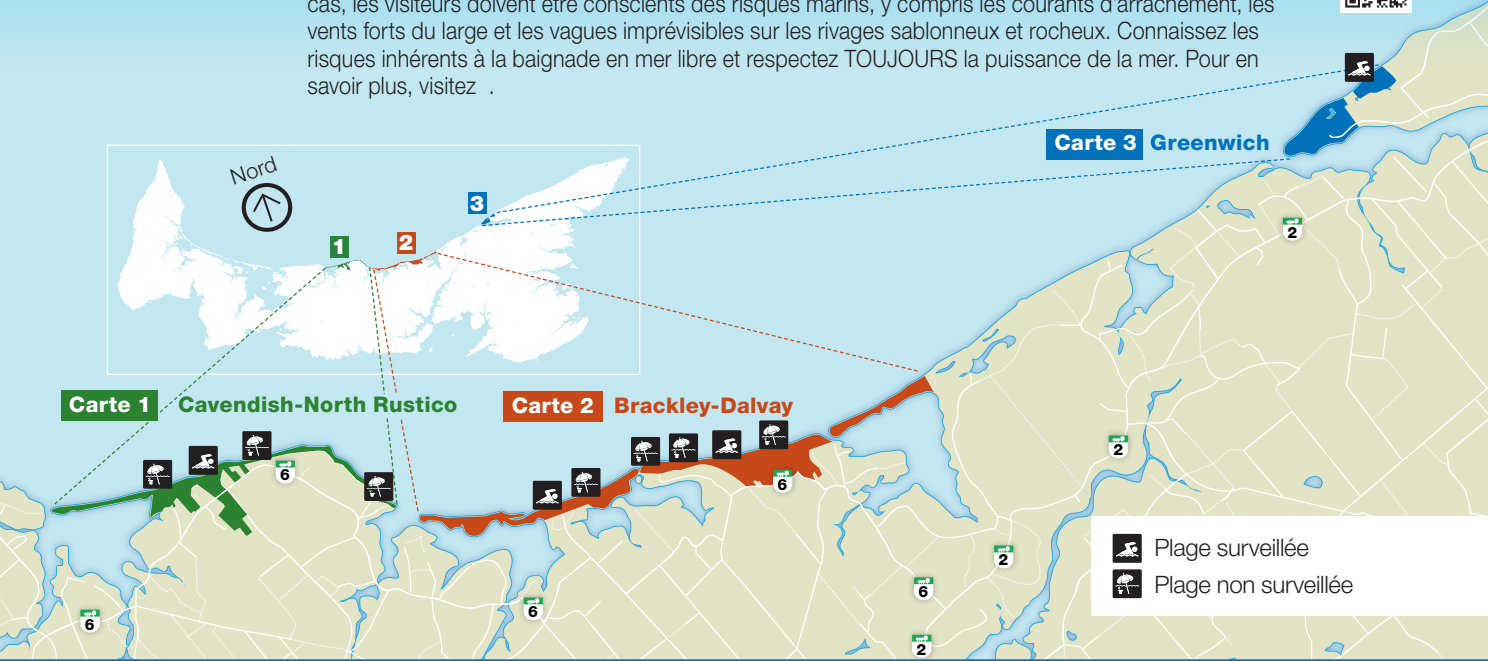
Même s'il fait bon vivre sous le soleil, le parc national de l'Î.-P.-É. est tout aussi extraordinaire quand la météo laisse à désirer. Voici quelques idées d'activités pour lutter contre la grisaille. N'hésitez pas à demander conseil à l'un des membres de notre équipe.

- Visitez la plage quand même! L'eau semble souvent plus chaude lorsque l'air est frais. En prime : vous éviterez les foules!
- Enfilez un imperméable et partez à la découverte des courts sentiers aménagés dans le boisé de Cavendish. Laissez-vous bercer par le bruit de la pluie sur les feuilles des arbres.
- Allez visiter Green Gables sous votre parapluie. Découvrez les nombreuses expositions du Centre d'accueil et la maison d'Anne.
- Jetez un coup d'œil aux expositions du Centre d'interprétation de Greenwich.



Plages

Le parc national de l'Î.-P.-É. est reconnu pour ses magnifiques plages – vous verrez bientôt pourquoi! Il y a des plages dans chaque région du parc. Les services varient selon l'emplacement. Dans tous les cas, les visiteurs doivent être conscients des risques marins, y compris les courants d'arrachement, les vents forts du large et les vagues imprévisibles sur les rivages sablonneux et rocheux. Connaissez les risques inhérents à la baignade en mer libre et respectez TOUJOURS la puissance de la mer. Pour en savoir plus, visitez .



Services et accessibilité

Au parc national de l'Î.-P.-É., nous accueillons des visiteurs de divers niveaux de mobilité, et nous sommes heureux d'offrir quelques services d'accessibilité améliorés aux plages avec service complet. **Les plages de Cavendish, de Brackley et de Stanhope sont toutes dotées de dispositifs d'accessibilité.**

	Baignade surveillée (haute saison seulement)	Stationnement désigné	Rampe d'accès à la plage	Tapis d'aide à la mobilité	Fauteuils roulants pour la plage	Chaises de plage flottantes	Toilettes accessibles
Plage de Brackley	✓	✓	✓	✓	✓	✓	✓
Plage de Cavendish	✓	✓	✓	✓	✓	✓	✓
Plage de Stanhope	✓	✓	✓	✓	✓	✓	✓



Bibliothèque et joujouthèque de la plage NOUVEAUTÉ de 2024

- Vous avez oublié votre seau et votre pelle? Vous aimeriez lire un livre sur la plage? Vous trouverez maintenant à la plage de Stanhope une variété de livres, de seaux et d'autres articles que vous pouvez utiliser pendant votre visite. Empruntez ce dont vous avez besoin et retournez-le lorsque vous avez terminé.



Chaise de plage flottante et tapis d'aide à la mobilité.

Réservations de fauteuils roulants de plage et de flottaison

Les fauteuils roulants pour la plage et les chaises de plage flottantes ne peuvent être réservés que par une personne par jour, de 10 h à 17 h. Pour réserver ou pour vous renseigner sur les disponibilités, communiquez avec nous au moins 48 heures à l'avance au **902-566-7050** ou par courriel à **pnipe-peinp@pc.gc.ca**.



Remarque : Nous répondons aux courriels et aux appels téléphoniques du lundi au vendredi, de 8h30 à 16h30, et les réservations sont effectuées selon l'ordre d'arrivée des demandes.

Pour plus d'informations sur l'accessibilité
au parc national de l'Î.-P.-É., visitez
parcs.canada.ca/ipe-accessible.



Sécurité à la plage

Drapeaux d'avertissement sur la plage

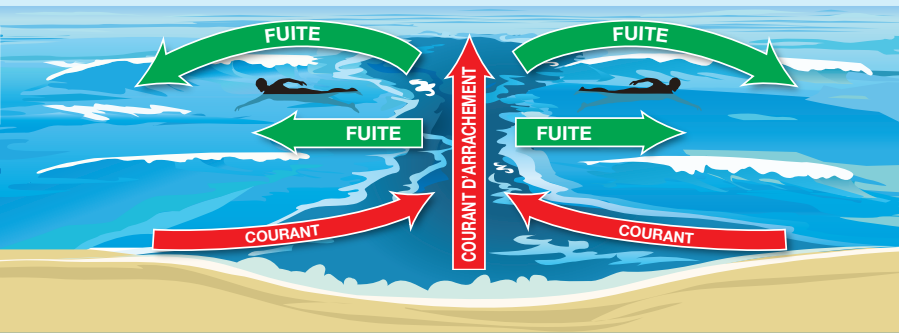
Les drapeaux sont hissés seulement lorsque des sauveteurs sont présents. L'absence de drapeaux ne garantit pas la sécurité des eaux. Baignez-vous à vos propres risques.

Courants d'arrachement

Puissants et rapides, les courants d'arrachement peuvent se former rapidement et entraîner les baigneurs vers le large. Contrairement à ce que l'on peut croire, les courants d'arrachement ont l'apparence de zones calmes d'eau sombre où il y a peu de vagues.

Et si un courant d'arrachement vous emporte?

- Restez calme. Attirez l'attention.
- Conservez votre énergie. Nagez sur place ou laissez-vous flotter. Les vagues peuvent vous aider à regagner la rive.
- Résistez à l'envie de nager directement vers la rive : nagez plutôt parallèlement à celle-ci.



Baignez-vous entre les drapeaux



Vagues moyennes/présence de courants d'arrachement



Eau calme



Vagues dangereuses / Baignade interdite



Présence de méduses



Vents forts du large



Super conseils de sécurité!

- Ne vous baignez jamais seul.
- Gardez toujours les enfants près de vous lorsque vous êtes dans l'eau.
- Optez pour une plage surveillée.
- Observez l'état des vagues et suivez les conseils des sauveteurs.
- S'il y a des vagues, sachez qu'il peut y avoir des courants d'arrachement.
- **AUCUN OBJET GONFLABLE. JAMAIS.**



La nature à l'œuvre. Comment pouvez-vous aider?

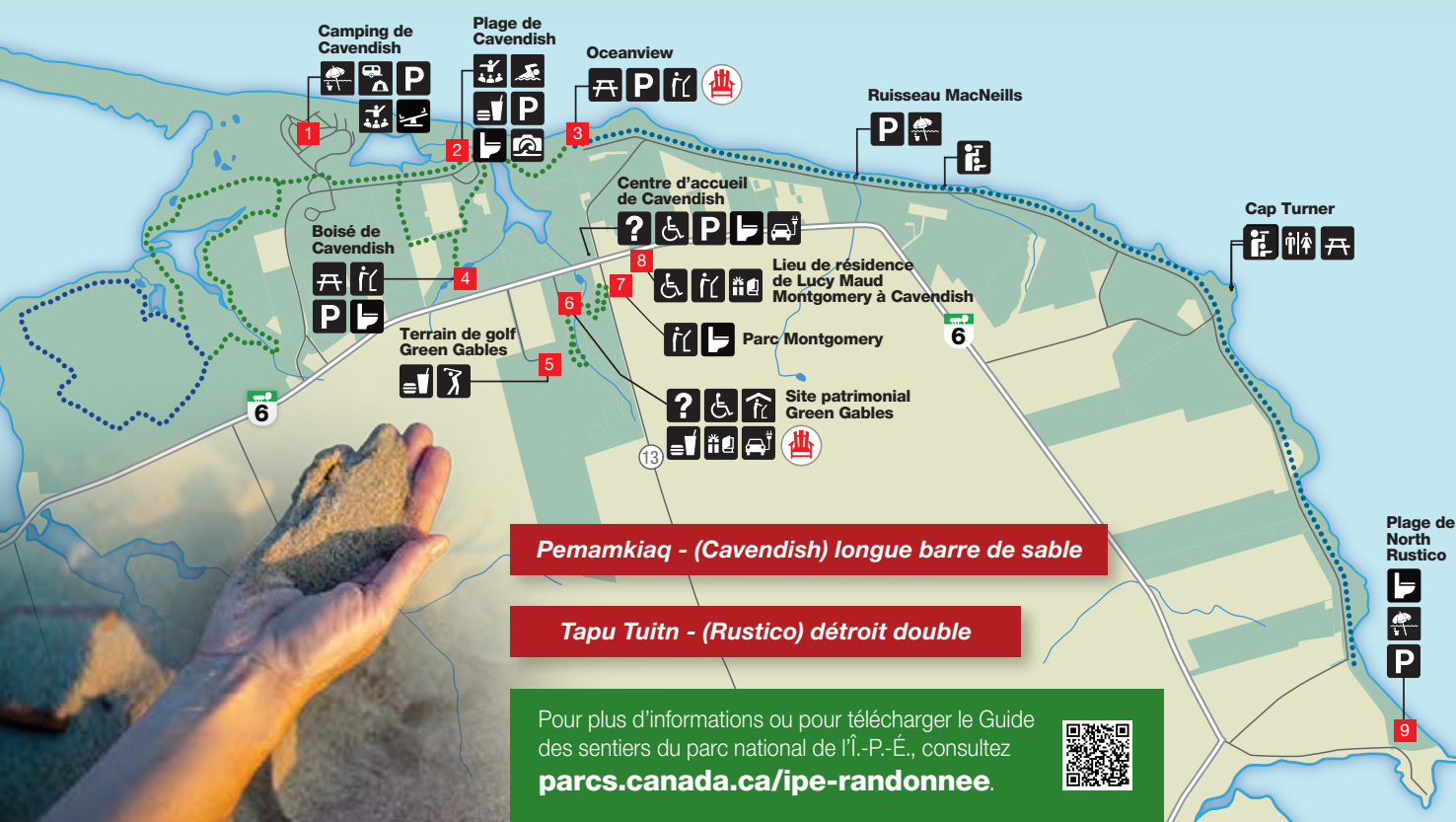
Donnez à la nature l'espace dont elle a besoin pour effectuer son important travail de croissance et de guérison.



Restez à l'écart de toutes les zones de dunes et respectez les secteurs fermés.

Cavendish – North Rustico

Cette région est votre destination pour les plages de sable, les falaises escarpées de grès rouge et tout ce qui concerne « Anne... la maison aux pignons verts »!



Pemamkiaq - (Cavendish) longue barre de sable

Tapu Tuitn - (Rustico) détroit double

Pour plus d'informations ou pour télécharger le Guide des sentiers du parc national de l'Î.-P.-É., consultez parcs.canada.ca/ipe-randonnee.



Brackley – Dalvay

C'est votre destination pour les plages de sable, le phare de Covehead, l'observation des oiseaux dans les marais et Dalvay-by-the-Sea.



Réseau de sentiers de l'Île Robinsons

Atoqwa'su walney - (Stanhope) crique de la truite

Greenwich

Cette région est votre destination pour les incroyables paysages de dunes, le patrimoine mi'kmaq et acadien ainsi que les magnifiques sentiers peu fréquentés.



Jetez un coup d'œil à l'exposition sur les espèces en péril présentée au Centre d'interprétation de Greenwich. Une excellente activité par temps pluvieux!



Légende
Terrain de camping, Aire de pique-nique, Plage non surveillée, Plage surveillée, Belvédère / Observation d'oiseaux, Accès facile, Exposition, Toilettes, Centre d'interprétation, Information

Stationnement, Chaises rouges, Cantine, Restaurant, Terrain de golf, Tennis, Boutique de souvenirs, Location de vélos, Terrain de jeu, Hébergement, Randonnée / vélo, Aire d'interprétation

Eau, Phare, Borne de recharge, Station Coastie, Chemin non asphalté, Route asphaltée, Autoroute, Sentier de difficulté faible, Sentier de difficulté moyenne

- 1 Camping de Cavendish**
Emplacements de camping sans services, deux ou trois services, oTENTik et Bunkies. Terrains de jeux, abris cuisines, accès plage, activités familiales et hotspot wifi. Voir p. 7.
- 2 Plage de Cavendish**
Toilettes, services de casse croûte, service de sauvetage et dispositifs d'accessibilité (voir p. 3). Débuts des sentiers Cavendish Dunelands et Cavendish Beach.
- 3 Oceanview**
Stationnement, aire de pique nique et accès au sentier Cavendish Dunelands et au sentier du Golfe – Ouest.
- 4 Boisé de Cavendish**
Aire de pique nique, stationnement et accès au sentier Cavendish Beach et au sentier Clarks Lane.
- 5 Terrain de golf Green Gables**
Terrain de golf de 18 trous exploité par des intérêts privés. Services de restauration. Renseignements : greengablesgolf.com (en anglais seulement)

- 6 Site patrimonial Green Gables**
Fait partie du lieu historique national du Cavendish-de-L.-M.-Montgomery. On y trouve la maison de ferme originale qui a servi de toile de fond au roman « Anne... la maison aux pignons verts », un centre d'accueil et des sentiers. Boutique de cadeaux et casse croûte ouverts de mai à octobre. Détails à la page 9.
- 7 Parc Montgomery**
Point de départ de « L'univers inspirant de L.M. Montgomery – un voyage littéraire » (Immontgomeryliterarytour.com/fr/) et site de la statue de bronze de L.M. Montgomery, « A Glimpse of Beauty » (non administré par Parcs Canada).
- 8 Lieu de résidence de Lucy Maud Montgomery à Cavendish**
Fait partie du lieu historique national du Cavendish-de-L.-M.-Montgomery. On y trouve les fondations restaurées de la maison familiale de l'autrice, une librairie et un sentier pédestre avec des panneaux donnant des précisions sur l'histoire du lieu. Lieu géré par un exploitant privé; laissez passer exigé en vente sur place et au site patrimonial Green Gables. Site Web : Immontgomerycavendishhome.com (en anglais seulement).
- 9 Plage de North Rustico**
Toilettes et stationnement.

- 10 Camping de Stanhope**
Emplacements de camping sans services, deux ou trois services, oTENTik et Bunkies. Abris cuisines, terrain de jeux, activités familiales et hotspot wifi. Voir p. 7.
- 11 Plage de Brackley**
Toilettes, stationnement, service de sauvetage et dispositifs d'accessibilité (voir p. 3). Point de départ du sentier du Golfe – Est et du Réseau de sentiers de l'Île Robinsons (RSIR).
- 12 Plage de Stanhope**
Toilettes, terrain de jeux, aire de pique nique, abris cuisine, stationnement, dispositifs d'accessibilité (voir p. 3), et services de sauvetage.

- 13 Plage de Ross Lane**
Toilettes à compostage et stationnement.
- 14 Lieu national historique Dalvay-by-the-Sea**
Autrefois une résidence d'été, cette magnifique propriété patrimoniale comprend aujourd'hui un hôtel de 25 chambres et huit chalets de trois chambres. Le restaurant est ouvert au public. Les visiteurs sont invités à jeter un coup d'œil dans le hall, mais les autres étages sont réservés aux clients de l'hôtel. Renseignements : dalvaybythesea.com (en anglais seulement).

- 15 Centre d'interprétation de Greenwich**
Toilettes, stationnement, kiosque d'information, présentations interactives, expositions et dispositifs d'accessibilité.
- 16 Plage de Greenwich**
Stationnement, aire de pique nique, abris cuisine, toilettes à compostage et service de sauvetage.

La langue mi'kmaq

Les carrés rouges sur cette page contiennent des mots dans la langue mi'kmaq, la langue des Mi'kmaq, le peuple autochtone de l'Î.-P.-É. Vous remarquerez des autres exemples dans le guide et durant votre visite. Pour en savoir plus à propos des Mi'kmaq, consultez le site Web de L'Nuey Inuey.ca.

Accessibilité des sentiers au Parc national de l'Î.-P.-É.

Chaises spécialisées pour l'exploration des sentiers

Les fauteuils roulants « Trail Rider » permettent aux visiteurs à mobilité réduite d'accéder encore plus facilement à des endroits difficiles à parcourir. Ces dispositifs spéciaux peuvent être réservés à l'avance de 10h à 17h par une personne par jour.

Sentiers d'accès facile

Le Sentier du Golfe - Est (voir la carte Brackley-Dalvay) et le Sentier du Golfe - Ouest (voir la carte Cavendish-North Rustico) sont des sentiers pavés, offrant des pistes lisses et des surfaces uniformes.

Réservations pour les « Trail Riders »

Communiquez avec nous au moins 48 heures à l'avance au **902-566-7050** ou à pnipe-peinp@pc.gc.ca

Remarque : Nous répondrons aux courriels et aux appels téléphoniques du lundi au vendredi, de 8h30 à 16h30.

Fauteuils roulants « Trail Rider » disponibles à Cavendish, Stanhope et Greenwich.

Trail Riders:

Ces chaises robustes et résistantes sont conçues pour le terrain accidenté des sentiers et des chemins non asphaltés.

Avis aux ornithologues!

Le marais entre le phare de Covehead et Brackley, le sentier Tlaqatik et le sentier des Dunes de Greenwich sont tous des endroits idéaux où observer la faune ailée. N'oubliez pas vos jumelles.

Choisissez le bon sentier!

Les plages sont souvent sous les feux de la rampe, mais il y a quelque chose de magique à passer du temps dans les sentiers. Ainsi, avec plus de 50 km de sentiers qui traversent des zones boisées, passent par des zones humides et longent le rivage, vous avez l'embarras du choix. Puisque l'Île-du-Prince-Édouard est relativement plate, tous les sentiers sont cotés « faciles » ou « modérés ».

- 1. Choisissez un sentier qui convient bien à votre condition physique.**
- 2. Partagez le sentier.** Les cyclistes doivent céder le passage aux piétons.
- 3. Portez votre casque.** Le port du casque est obligatoire pour quiconque fait du vélo ou utilise une trottinette, peu importe son âge.
- 4. Apportez de l'eau dans une bouteille réutilisable.**
- 5. Protégez-vous du soleil.** Couvrez-vous ou appliquez un écran solaire.
- 6. Apportez du répulsif contre les insectes.** Vérifiez que vous n'avez pas de tiques à la fin de la randonnée.
- 7. Déterminez où se trouvent les toilettes avant de partir.**
- 8. Demeurez sur les sentiers désignés.**
- 9. Faites attention à l'herbe à puce.** Les zones ne sont pas toutes marquées.
- 10. Ornithologue? Apportez des jumelles!**
- 11. Apportez votre appareil photo** – vous ne le regretterez pas. N'oubliez pas de nous identifier! **#ParcNationalIPE**

Sentier Homestead, Cavendish



Pour en savoir plus ou pour télécharger le Guide des sentiers au parc national de l'Î.-P.-É., consultez parcs.canada.ca/ipe-randonnee.



Les animaux de compagnie au parc

Le parc national de l'Île-du-Prince-Édouard est un endroit idéal pour les visiteurs, mais il abrite aussi de nombreuses espèces sauvages. Il peut être difficile de partager les plages, les sentiers et les autres lieux du parc, mais la sécurité des visiteurs et la protection des habitats précieux sont des priorités à Parcs Canada.

Si vous prévoyez apporter votre animal de compagnie, n'oubliez pas qu'il doit être tenu en laisse. Veuillez noter les endroits où les animaux sont autorisés et à quelle période de l'année. Les animaux de compagnie ne sont PAS autorisés sur les plages d'avril à octobre chaque année. Soyez prévoyant et ne laissez pas d'animaux de compagnie dans votre véhicule stationné.



Animaux en laisse	avril à octobre	novembre à mars
Sentiers du parc	✓	✓
Boisé de Cavendish	✓	✓
Terrains de camping	✓	S.O.
Bâtiments	✗	✗
Plages	✗	✓



Restez chez nous!

Le camping de Cavendish (région de Cavendish-North Rustico) et le camping de Stanhope (région de Brackley-Dalvey) offrent une variété d'options qui sauront plaire à la plupart des campeurs. Ils sont ouverts de juin à septembre chaque année. Les dates exactes et les détails concernant les services offerts se trouvent en ligne à parcs.canada.ca/ipe-camping.

Avec ou sans services

Dans les deux camping, il y a des emplacements sans service, à deux services (eau et électricité) ou à trois services (eau, électricité et raccordement à une conduite d'égout). Chaque camping dispose également d'emplacements de tailles différentes qui peuvent accueillir aussi bien des tentes que de gros véhicules récréatifs.



Camping équipé

Offert au camping de Stanhope, le forfait de camping équipé comprend les éléments essentiels pour vous permettre de voyager léger tout en ayant l'ensemble des outils nécessaires pour vivre une aventure épique.

Unités d'hébergement en camping

Si vous le souhaitez, vous pouvez choisir une unité d'hébergement avec toiture pour vos vacances en camping. Les oTENTik sont des bâtiments uniques à Parcs Canada qui ressemblent à un chalet, dont le toit est en forme de tente et qui peuvent accueillir jusqu'à six personnes. Il y a aussi des petites cabanes appelées « bunkies » qui peuvent accueillir de deux à quatre personnes.

Vous pouvez réserver un site en ligne à reservation.pc.gc.ca ou par téléphone au **1-877-RESERVE (1-877-737-3783)**.



Les VR sont les bienvenus !

L'oTENTik est une exclusivité de Parcs Canada.



Les Bunkies sont la plus récente option.



Pour plus de détails, consultez le site Web parcs.canada.ca/ipe-camping.



Rencontrez les locaux

Nous espérons que vous pourrez observer de nombreux animaux sauvages lors de votre visite. Il est amusant et fascinant de voir des animaux, des insectes et des oiseaux dans leur habitat naturel. Toutefois, pour le bien de tous, il est important de garder certains principes en tête :

- 1. NE nourrissez PAS les animaux.** Nourrir la faune est illégale et vous pourriez vous mériter une amende salée. Chaque année, des renards et des renardeaux perdent la vie lorsqu'ils s'approchent des voitures à la recherche de nourriture.
- 2. Tenez les chiens et autres animaux de compagnie en laisse.**
- 3. Lorsque vous faites du camping ou un pique-nique au parc,** entreposez toute nourriture à consommer plus tard dans un contenant à parois rigides. Jetez tout reste de nourriture rapidement et de manière appropriée.
- 4. NE vous approchez PAS des animaux ou des oiseaux.** Aidez-nous à garder la nature à l'état pur. Si vous voyez un animal en détresse, signalez-le au Service de répartition de Parcs Canada au **1-877-852-3100**. N'intervenez PAS. Laissez les personnes qualifiées faire leur travail.

wowkwis
Renard roux



5. Faites attention aux coyotes.

Il n'est pas rare d'en voir. Si vous en apercevez un, restez calme. Ne vous approchez pas. Donnez-lui beaucoup d'espace ou rebroussez chemin. Si un coyote s'approche de vous, ne vous enfuyez pas en courant. Prenez les petits enfants dans vos bras, maintenez votre position, faites-vous le plus imposant possible et faites beaucoup de bruit. Lorsque vous êtes assez loin et en sécurité, signalez la rencontre au personnel ou au Service de répartition de Parcs Canada au **1-877-852-3100**. Si vous voulez en savoir plus sur les coyotes, adressez-vous au personnel de nos campings ou postes d'accueil.



u'lukwej
Coyote de l'Est

Laissez la nature à l'état pur – ne vous approchez pas des animaux et ne les nourrissez pas

Vous êtes témoin d'un incident? Signalez-le au Service de répartition de Parcs Canada au **1-877-852-3100**. Si vous apercevez un animal en détresse ou un autre incident préoccupant, N'INTERVENEZ PAS – même les gestes les mieux intentionnés peuvent causer des torts. Laissez les professionnels qualifiés s'en occuper.

apalqaqamej
Écureuil roux



Espèces en péril

Nos employés passionnés travaillent fort pour protéger et surveiller les espèces en péril qui dépendent des écosystèmes en santé du parc national de l'Île-du-Prince-Édouard. Ces espèces vont des oiseaux en voie de disparition aux arbres menacés et même aux bourdons. Afin de nous aider à faire ce travail important, respectez les panneaux de fermeture de secteurs et gardez vos distances.

Devenez un « citoyen scientifique »

Voici quelques-unes des espèces en péril « les plus recherchées » au parc national de l'Île du Prince Édouard. Vous en trouverez d'autres sur notre site Web (parcs.canada.ca/ipe-eeep). Si vous apercevez l'une de ces espèces, dites-le-nous! Vous pouvez nous envoyer un courriel à pnipe-peinp@pc.gc.ca et publier vos observations sur le site iNaturalist.ca.

jjuikate'j
Pluvier siffleur



newskipqama'law
Goglu des prés



watapji'jit ketapekiejit
Paruline du Canada



wjitpenu'key sisip
Pioui de l'Est



sisip
Moucherolle à côtés olive

Pour en savoir plus sur les espèces en péril au parc national de l'Î.-P.-É. et où vous pourriez en observer quelques individus, consultez notre site Web parcs.canada.ca/ipe-eeep.



Site patrimonial Green Gables

8619, Route 6, Cavendish



Venez visiter le lieu qui a inspiré l'un des plus célèbres romans canadiens de tous les temps, « *Anne... la maison aux pignons verts* »!

« *Rien, après tout, ne pouvait se comparer avec les anciens liens, aux vieux amis, et à Green Gables!* »

~ citation tirée du Chapitre VII, *Anne quitte son île*, de L. M. Montgomery

2024 est une année spéciale! Elle marque le 150e anniversaire de la naissance de l'auteure d'*Anne... La maison aux pignons verts*, L. M. Montgomery, en 1874.

Anne... la maison aux pignons verts, l'histoire de l'orpheline aux cheveux roux, Anne Shirley, a été écrite par l'auteur insulaire L. M. Montgomery au début du XXe siècle. Inspiré en partie par les expériences personnelles de Montgomery dans les régions rurales de l'Île-du-Prince-Édouard, le roman toujours populaire à ce jour raconte l'histoire d'Anne après son arrivée à Green Gables.



Venez visiter le site patrimonial Green Gables et...

- Visitez la maison aux pignons verts, restaurée avec amour pour correspondre au monde du roman.
- Explorez les expositions du centre d'accueil Green Gables et découvrez la vie fascinante de L. M. Montgomery.
- Promenez-vous sur le sentier de la Forêt-Hantée ou sur le célèbre chemin des amoureux.
- Participez à des activités familiales et à des visites guidées.

Vous voulez en savoir plus sur L. M. Montgomery?

Pour en apprendre plus sur L. M. Montgomery, procurez-vous un laissez-passer combiné qui comprend le lieu de résidence de Lucy Maud Montgomery à Cavendish, l'autre moitié privée du lieu historique national du Cavendish-de-L.-M.-Montgomery. Rendez-vous au parc Montgomery, situé sur la Route 13 à Cavendish, admirez la magnifique statue de bronze de l'auteur intitulée « A Glimpse of Beauty ». Enfin, les vrais mordus de l'univers d'Anne seront ravis de consulter le site « L'univers inspirant de L.M. Montgomery : Un voyage littéraire ».

Immontgomeryliterarytour.com/fr



Pour nous joindre : **902-963-7874**
greenables@pc.gc.ca



Pour en savoir plus, consultez le site Web
parcs.canada.ca/greengables.



Lieu historique national de Skmaqñ–Port-la-Joye–Fort-Amherst

191, promenade Haché Gallant, Rocky Point

Sans aucun doute l'un des plus beaux trésors cachés de la rive sud de l'Île-du-Prince-Édouard, le lieu historique national de Skmaqñ–Port-la-Joye–Fort-Amherst est situé en face de Charlottetown, de l'autre côté du port. Les Mi'kmaq d'Epekwitnewaq (Mi'kmaq insulaires), qui habitent cette île depuis des temps immémoriaux, entretiennent de solides liens spirituels avec ce paisible endroit empreint d'histoire. C'est le lieu d'une amitié durable entre les Mi'kmaq et les Français, mais aussi le théâtre de la tragédie déportation des Acadiens après l'arrivée des Britanniques.

Venez visiter le lieu historique national de Skmaqñ–Port-la-Joye–Fort-Amherst et...

- Parcourez plus de 6 km de sentiers sillonnant des secteurs boisés et longeant la côte.
- Profitez de vues imprenables du port de Charlottetown et du paysage urbain.
- **Nouveauté!** Visitez notre nouvelle exposition en plein air présentant la riche histoire culturelle de la région.
- Pique-niquez avec des amis ou la famille.



Pour obtenir de plus amples détails sur le site et les programmes offerts, consultez le site Web parcs.canada.ca/skmaqñ.



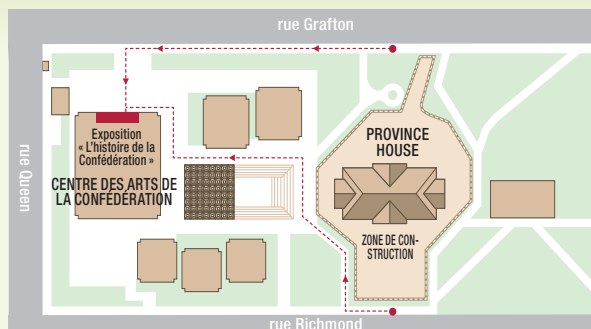
Lieu historique national Province House

165, rue Richmond, Charlottetown

Les travaux de conservation essentiels au lieu historique national Province House, fermé au public en ce moment, tirent à leur fin. Dès 2025, les visiteurs pourront y vivre de nouvelles expériences et découvrir de nouvelles expositions. Province House, siège de l'Assemblée législative de l'Île-du-Prince-Édouard et édifice d'importance historique nationale, recèle de nombreuses histoires. Province House a été désigné lieu historique national pour le rôle qu'il a joué dans le cadre de la Conférence de Charlottetown de 1864 ainsi que pour son architecture néoclassique.

Ces thèmes demeureront au cœur des nouvelles expositions qui sont en cours de préparation, mais les histoires qui seront retenues seront élargies de manière à intégrer un grand nombre de récits et de voix qui n'ont pas encore été entendues.

Pendant la fermeture du lieu historique, les visiteurs peuvent découvrir l'exposition « L'histoire de la Confédération » au Centre des arts de la Confédération à Charlottetown, qui comprend une impressionnante reproduction de la Salle de la Confédération et d'autres expositions captivantes. Pour plus d'information, visitez le site Web.



Fenêtre remplacée et capitale ionique (portique sud)

Pour en savoir plus, consultez le site Web parcs.canada.ca/provincehouse.



Guide de référence rapide



Besoin d'un emplacement de camping?

1-877-737-3783

parcs.canada.ca/ipe-camping

À la recherche d'activités?

parcs.canada.ca/ipe-activites



Vous souhaitez obtenir des renseignements sur l'état des stationnements?

www.pc.gc.ca/ipemaintenant

Vous désirez réserver un fauteuil roulant pour la plage, une chaise de plage flottante ou un fauteuil roulant Trail Rider?

902-566-7050 pnipe-peinp@pc.gc.ca



Vous avez vu un animal en détresse ou quelque chose de préoccupant?

1-877-852-3100



Vous voulez vérifier les conditions de surf?

www.pc.gc.ca/ipemaintenant

Vous cherchez des renseignements sur les sentiers?

parcs.canada.ca/ipe-randonnee



Vous cherchez Green Gables?

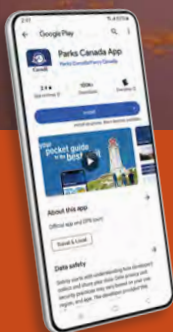
902-963-7874

greenables@pc.gc.ca

Vous avez une question ou une suggestion?

902-566-7050

pnipe-peinp@pc.gc.ca



Appli Parcs Canada

Pour améliorer votre prochaine visite, scannez le code QR et téléchargez l'application officielle de Parcs Canada. Vous pourrez naviguer facilement pour obtenir des renseignements essentiels pendant vos déplacements et avoir un accès exclusif à des visites autoguidées sur votre appareil mobile.



Coordonnées

Adresse postale

2 Palmers Lane
Charlottetown (Î.-P.-É.)
C1A 5V8

Réservations de séjours de camping

reservation.pc.gc.ca
1-877-RESERVE (1-877-737-3783)
ATS : 1-866-787-6221

Renseignements généraux :

1-888-773-8888
pnipe-peinp@pc.gc.ca
parcs.canada.ca/ipe
facebook.com/parcnationalIPE
twitter.com/ParcsCanadaIPE

Services d'urgence

Police/pompiers/ambulance : 911
Service de répartition de Parcs Canada :
1-877-852-3100
(faune/incendies/sécurité)
Police – ATS : 902-566-7155



MIXTE
Papier issu de sources responsables
FSC® C011825



Parcs
Canada

Parks
Canada

Canada