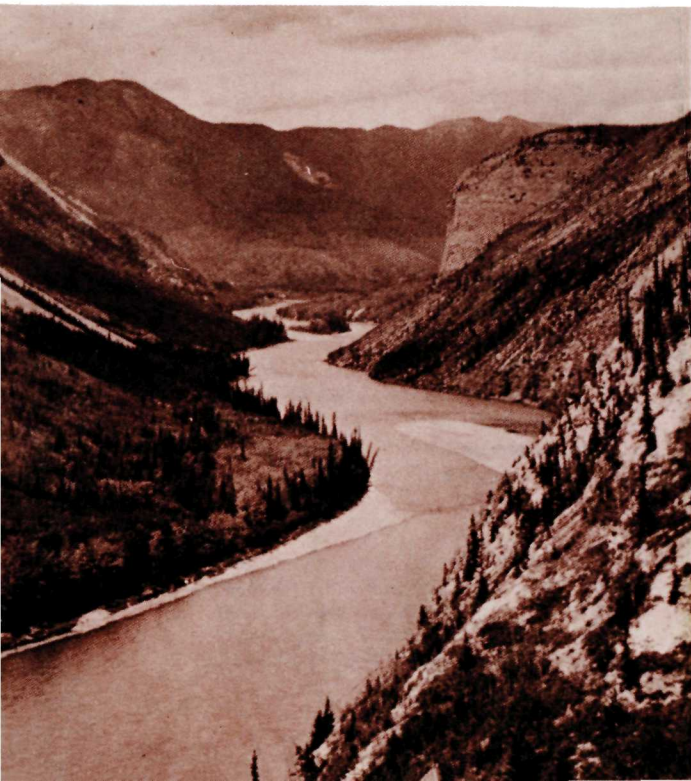


# Nahanni National Park

## Northwest Territories



Second Canyon

### Introduction

Perhaps in no part of Canada there remains such an aura of myth and mystery as in the South Nahanni country of the Northwest Territories. In April, 1971, by Federal Order-in-Council, a 1,840 square mile wilderness area was withdrawn from disposal in the 14,000 square mile South Nahanni watershed.

### Human History

The earliest inhabitants of the area were Athapaskan Indians, thought to have been Asiatics from across the Bering Strait. Slavey Indians, linguistic kin of peoples from Eastern Asia, lived a nomadic existence in the area until the early 1800's. About this time, the Northwest Company and later the Hudson's Bay Company established trading posts in the Mackenzie River drainage system to support the fur trade. This ended the Slavey's nomadic way of life.

Early in the present century, the South Nahanni River became a land of myth and legend. Tales of placer gold deposits lured prospectors and when the headless bodies of some of these adventurers were discovered, legends of fierce natives and mythical mountain men grew. In recent years, however, there has been little trapping and prospecting, perhaps a response to the old legends.

### Natural History

The South Nahanni River meanders over two hundred miles through Nahanni National Park, from the Ragged Range of the Selwyn Mountains in the northwest through the Mackenzie Mountains and approaches the Franklin Mountains near the southeast park boundary at the Splits. The Splits is a descriptive name applied to some thirty miles of river along the southeast park boundary. Here the river shallows and divides into a multi-channel complex up to two miles wide. Large islands, forested with white spruce, willows and alder, separate these channels.

At Virginia Falls, the South Nahanni plummets three hundred feet, showing four acres of water face shrouded in mist. Fourteen miles downstream treacherous rapids mark

Second Canyon

The Splits



the river's journey through a constriction known as Figure Eight, (Hell's Gate). Six miles further downstream, the river is joined by its largest tributary, the Flat River.

Below the mouth of the Flat River lies Third Canyon, twelve miles long and up to three thousand feet deep. One impressive feature is The Gate, a ninety degree river bend, guarded by Pulpit Rock below seven hundred foot vertical cliffs. Second Canyon is another narrow steep-walled canyon which ends at Deadmen Valley, after crossing through the Headless Range. Untouched during the last glaciation, the precipitous cliffs of First Canyon rise some thirty-five hundred feet and many caves can be found throughout steep limestone formations. Examples of river cut-offs, (dry oxbows), are in evidence some fourteen hundred feet above the present river level.

Nahanni National Park offers much more than a wilderness river. At the lower mouth of the First Canyon are sulphur hotspots where pools of 90°F have formed. The immediate area supports a luxurious vegetational growth. Wild Mint Mineral Springs in the vicinity of the Flat River, have formed crystal clear pools of water trapped by tufa deposits, (calcium carbonate). Several plant species in this area represent significant range extensions.

Hell's Gate (Figure Eight)

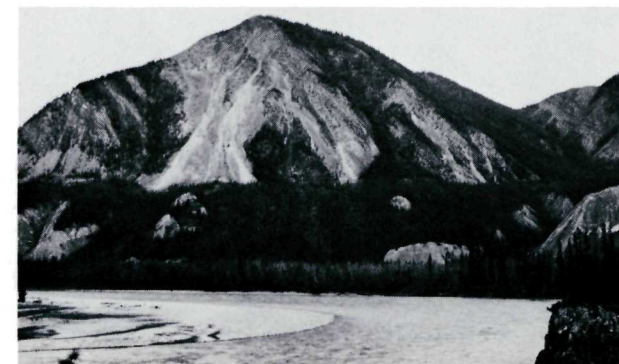
La Porte de l'Enfer (Figure huit)

Rabbitkettle Hotspots are located in the northwest portion of the park. These hotspots have formed a spectacular, terraced, flat topped, tufa deposit. One is a circular formation, some two hundred feet in diameter, towering ninety feet over the Rabbitkettle River, with a clear pool nearly centered in the top layer. Terraces from six inches to twelve feet, colored from greys to gold, have formed from very brittle calcium carbonate layers averaging only a few inches thick. Some of these layers are already shattering, the result of frost action and footsteps. At Yohin Ridge, the river passes near Yohin Lake. This shallow, marshy lake with floating islands provides ideal habitat for waterfowl and other aquatic species. A short distance to the southeast is an area of sandstone formation with spectacular erosion features.

### Vegetation

There are no detailed descriptions of vegetation in Nahanni National Park. Vegetation is characterized by boreal species in the lowlands with transition to alpine tundra in the mountains. Timberline varies from thirty-five hundred to four thousand feet above sea level.

Dense growth of white spruce and balsam poplar are characteristic of valley bottoms, but these stands are not wide



North Side of Nahanni Butte

Le côté nord de Nahanni Butte.



spread. General forest growth is of more open stands of white spruce intermingled with trembling aspen. Above Virginia Falls and along the Flat River, extensive forest fires have influenced plant growth. Many stages of forest succession are evident throughout the area.

### Mammals

Thirty-one mammalian species have been recorded in Nahanni National Park. The Flat River and parts of the South Nahanni watershed offer excellent moose and beaver habitat. Woodland caribou occupy the upper valleys of both rivers.

Dall sheep are lightly distributed throughout alpine tundra areas with the densest populations occurring in areas adjacent to Deadmen Valley. The grizzly bear is not common in the park, but his cousin the black bear is observed. White tail and mule deer have been recorded in the park.

### Access

Nahanni National Park lies ninety air miles west of Fort Simpson, N.W.T., and six hundred and fifty air miles northwest of Edmonton, Alberta. There are no roads to Nahanni. Access is by air or water. Fort Simpson and Watson Lake, Yukon, are the major jumping-off and supply points.

Both centres are served by regular air service (P.W.A. and C.P.A. respectively) and all-weather highways via Edmonton. Charter aircraft are available at both centres. Nahanni Butte, at the mouth of South Nahanni River, has an earth airstrip, but no fuel and few supplies are available. Information on names, locations, fees and services of river outfitters in the area may be obtained by writing the Director, Travelarctic, Yellowknife, N.W.T.

### Activities

Nahanni National Park has had little traditional development. The rivers offer fine boating to experienced and adventuresome canoeers. The less hardy tourist may see the canyons, falls, hotspots and wildlife, under the guidance of an outfitter. Spectacular wildlife photography can result at Yohin Lake, mineral licks near Clausen Creek and Deadmen Valley, in alpine tundra and along the rivers. Fishing is poor in the main rivers, but good catches of Dolly Varden char and arctic grayling are taken in tributary streams.

Those planning to visit Nahanni National Park and travel its river must plan with care. Place names such as Figure Eight (Hell's Gate), Deadmen Valley, George's Riffle (Cache Rapids) and Lafferty Riffle have not evolved because of legends. The South Nahanni River is as relentless as it is beautiful. Short stretches of dangerous white water, coupled with the river levels capable of rising up to one foot per hour, are a challenge and a danger. Careful planning and a knowledge of the area you travel will result in a safe and memorable journey.

### Permits

A National Park permit is required to fish in Nahanni National Park. Permits are available from the park administration office in Fort Simpson or from a park warden. Information regarding permits to carry firearms or to collect specimens can be obtained by writing, Superintendent, Nahanni National Park, Fort Simpson N.W.T.

### Maps

The following topographical maps (Scale 1:250,000) cover the park:

- 95L Glacier Lake
- 95E Flat River
- 95F Virginia Falls
- 95G Sibbeston Lake

Maps are available from:

- Map Distribution Office
- Department of Energy
- Mines and Resources
- 615 Booth Street
- OTTAWA, Ontario
- K1A 0E9

1:50,000 scale maps are also available at the above address.

A complete listing is described in Map Index No. 7.



Indian and Northern Affairs

Affaires indiennes et du Nord

Parks Canada

Parcs Canada

Published by Parks Canada under authority of the Hon. Judd Buchanan, PC, MP, Minister of Indian and Northern Affairs. ©Information Canada, Ottawa, 1975 Catalogue No. R63-128/1975 INA Publication No. QS-R031-000-BB-A1

Printed on recycled post-consumer waste paper

# Le parc national Nahanni

## Territoires du Nord-Ouest



Le deuxième canyon

## Introduction

Il se peut qu'aucun endroit au Canada ne baignent dans une atmosphère de mystères, de sortilèges et de légendes comme la contrée de la rivière Nahanni-Sud, dans les Territoires du Nord-Ouest. En avril 1971, d'après un arrêté ministériel fédéral, un territoire de 1840 milles carrés situé à l'intérieur du bassin hydrographique de la rivière Nahanni qui recouvre 14,000 milles carrés, fut réservé en vue de la création d'un parc national.

## Historique

Les premiers résidants de cette région étaient des indiens Athapaskan, semble-t-il, des Asiatiques venus par le détroit de Béring. En effet, des Indiens slaves dont le dialecte s'apparente à celui de certains peuples de l'Asie orientale, ont vécu dans cette contrée jusqu'au début des années 1800. À cette époque, la Compagnie du Nord-Ouest, plus tard, la Compagnie de la Baie d'Hudson — a établi des comptoirs le long du fleuve Mackenzie afin de profiter de la traite des pelleteries. Ceci mit fin à la vie nomade des Indiens slaves.

Au début du XXe siècle, des légendes et des histoires fantasmagoriques ont été racontées à propos de la Nahanni. Des récits de fabuleuses découvertes de pépites d'or attirèrent de nombreux prospecteurs. Mais, lorsqu'on découvrit les cadavres décapités de plusieurs de ces chercheurs d'or, des légendes terrifiantes sur la cruauté des Indiens de la région et sur la présence de "yéti" dans les montagnes environnantes, se répandirent comme une traînée de poudre. Voilà peut-être pourquoi cette région a été peu prospectée au cours des dernières années.

## Le cours d'eau

La plus grande partie de la rivière Nahanni-Sud, l'une des rivières les plus pittoresques du pays, est maintenant un parc national. Ce cours d'eau coule en méandres sur au-delà de 200 milles depuis le chaînon Ragged jusqu'aux monts Selywn dans le nord-ouest. Il longe les monts Franklin, près de la limite sud-est du parc, à proximité des Splits. Quel nom approprié pour décrire la rivière sur 30 milles, le long de la limite sud-est du parc! Dans ce secteur, elle devient peu

La source d'eau chaude Rabbitkettle Hot Springs  
Rabbitkettle Hotsprings



profonde. Elle se sub-divise en une multitude de canaux, sur une largeur de près de deux milles. Ceux-ci sont séparés par de grandes îles, peuplées d'épinettes blanches, de saulnes et d'aulnes.

Aux chutes Virginia, la rivière dévale 300 pieds et crache quatre acres d'eau, dans un rideau de brume. À 14 milles en aval, des rapides surgissent à un défilé: la Porte de l'Enfer! À six milles de là, la Nahanni-Sud rencontre son plus large tributaire, la rivière Flat.

En aval de l'embouchure de la rivière Flat, s'étend le Troisième canyon, d'une longueur de 12 milles et d'une profondeur de 3,000 pieds. La Porte en constitue la caractéristique principale, un virage de 90°, gardé par le rocher Pulpit, au pied de falaises d'une hauteur de 700 pieds. Le Deuxième canyon est un autre défilé étroit, taillé dans des falaises qui prennent fin dans la Vallée des hommes morts, après avoir triomphé des chaînons des Hommes sans tête.

Le large estuaire de gravier de Prairie Creek marque l'extrémité supérieure du Premier canyon. Epargnés de la dernière glaciation, ses précipices abrupts tombent de 3,500 pieds. Plusieurs cavernes courent à l'intérieur de ces montagnes de calcaire. De larges bras morts du cours d'eau émergent à quelques 1400 pieds au-dessus du présent niveau de la rivière.

Le parc national Nahanni, c'est beaucoup plus qu'une rivière sauvage. À l'embouchure du Premier canyon, chante une source d'eau chaude sulphureuse, avec ses bassins d'eau de 90°F. Elle favorise dans la région immédiate, la croissance d'une végétation luxuriante. Les sources minérales Wild Mint, près de la rivière Flat, ont formé des bassins d'eau cristalline, retenue par des dépôts de tuf (carbonate de calcium). Certaines plantes sont inhabituelles à cette latitude.

Rabbitkettle Hotsprings se situe dans le nord-ouest du parc. Ces sources ont formé d'intéressantes terrasses de tuf calcaire. Ces formations circulaires d'un diamètre de 200 pieds, se rétrécissent jusqu'à 90 pieds à la rivière Rabbitkettle. Un bassin d'eau claire s'étale au milieu de la terrasse la plus élevée. De minces couches de carbonate de calcium ont créé des gradins de six pouces à 12 pouces, variant du gris à or.

La rivière passe près du lac Yohin, au chaînon du même nom. Ce lac marécageux et peu profond possède des îles flottantes, des habitats qu'apprécie la faune aquatique. Tout près, se trouve une région de grès avec des caractéristiques d'érosion assez spectaculaires.

## La végétation

À vrai dire, il n'existe aucune description détaillée de la végétation du parc national Nahanni. Elle est formée surtout d'espèces boréales dans les basses terres, et de toundra alpestre dans les montagnes. La limite des arbres varie de 3,500 à 4,000 pieds au-dessus du niveau de la mer.

Les épinettes blanches et les sapins-baumiers poussent au fond des vallées mais les futaies ne sont pas très étendues. La forêt comporte en général des bosquets d'épinettes blanches, entremêlées de trembles chétifs. Au-delà des chutes Virginia et le long de la rivière, de grands feux ont dévasté la forêt. La repousse est visible à plusieurs endroits.

## La faune

Près de 31 espèces de mammifères ont été observées dans le parc national Nahanni. La rivière Flat et le bassin hydrographique de la rivière Nahanni-Sud sont devenus l'habitat naturel de l'orignal et du castor, à la suite des feux de forêt qui ont ravagé la région. Les caribous et les chèvres nordiques habitent les hautes vallées des deux rivières. Les

Les chutes Virginia  
Virginia Falls

mouflons de Dall fréquentent la toundra mais la plupart d'entre eux se perchent sur les arêtes de la Vallée des hommes morts. Le grizzly n'abonde pas dans le parc mais son cousin, l'ours noir, est souvent aperçu. Des cerfs à queue blanche et des cerfs-mulets ont été observés à divers endroits.

## Comment s'y rendre?

Le parc national Nahanni se situe à 90 milles par avion, à l'ouest de Fort Simpson, dans les Territoires du Nord-Ouest, et à 650 milles par avion, au nord-ouest d'Edmonton, en Alberta.

On ne peut s'y rendre par la route. Il faut utiliser l'avion ou le canot. Par avion, il faudra faire escale à Fort Simpson et à Watson Lake, deux centres de ravitaillement importants. Ces localités sont desservies par les compagnies Pacific Western Airlines et CP Air. Elles sont reliées à Edmonton par les routes Mackenzie et de l'Alaska. On peut y obtenir des vols nolisés, de même qu'à Fort Nelson, en Colombie-Britannique, le long de la route de l'Alaska. Nahanni Butte, à l'embouchure de la rivière Nahanni-Sud, est dotée d'un aéroport dont la piste d'atterrissage est de terre. On ne peut pas s'y procurer de l'essence ou des ravitaillements.

Pour obtenir des renseignements complémentaires sur les noms, les adresses, les tarifs et les services des pourvoyeurs



de la région de la Nahanni-Sud, adressez-vous au: Directeur, Travelarctic, Yellowknife, Territoires du Nord-Ouest.

## La Nahanni, c'est quoi?

Le parc national Nahanni a été créé tout récemment. On n'y trouve donc pas tous les services qu'offrent les autres parcs nationaux. Ceux qui aiment l'aventure ou qui désirent éprouver leur force de caractère voudront naviguer sur la rivière Nahanni-Sud. Ceux qui préfèrent des loisirs plus calmes pourront explorer les canyons ou se rendre aux chutes Virginia ou aux sources d'eau chaude en compagnie d'un guide. Les amateurs de photographie seront bien servis au lac Yohin, aux affleurements rocheux près de Clausen Creek ou dans la Vallée des hommes morts. Des divers cours d'eau, on peut apercevoir la toundra alpestre.

La pêche est pauvre sur la rivière Nahanni-Sud. Cependant, les pêcheurs se réjouiront des ombres de l'Arctique et des ombres Dolly Varden qui fréquentent les tributaires.

Il faut planifier une expédition sur la Nahanni-Sud, avec beaucoup de soin. Des lieux tels que la Porte de l'Enfer, et George's Riffle (les rapides Cache, Lafferty et Riffle) ont des noms significatifs qui ne tiennent pas entièrement de la légende. La rivière Nahanni-Sud est aussi impitoyable que belle. Le niveau d'eau s'élevant d'un pied à l'heure, devient un danger additionnel pour les canoteurs. Les excursionnistes doivent planifier leur voyage avec soin et bien étudier la région qu'ils se proposent de traverser s'ils ne veulent rapporter que des souvenirs d'un voyage agréable.

## Permis

Il est nécessaire d'obtenir un permis pour pêcher dans le parc national Nahanni. On peut obtenir un permis au bureau d'administration du parc à Fort Simpson ou d'un gardien de ce parc.

Les renseignements sur le port d'arme et la cueillette de fossiles peuvent être obtenus en écrivant au Surintendant, Parc national de Nahanni, Fort Simpson, Territoires du Nord-Ouest, Canada.

## Cartes

Les cartes topographiques suivantes (à l'échelle 1:250,000) couvrent le territoire du parc:

95L Glacier Lake  
95E Flat River  
95F Virginia Falls  
95G Sibbeston Lake

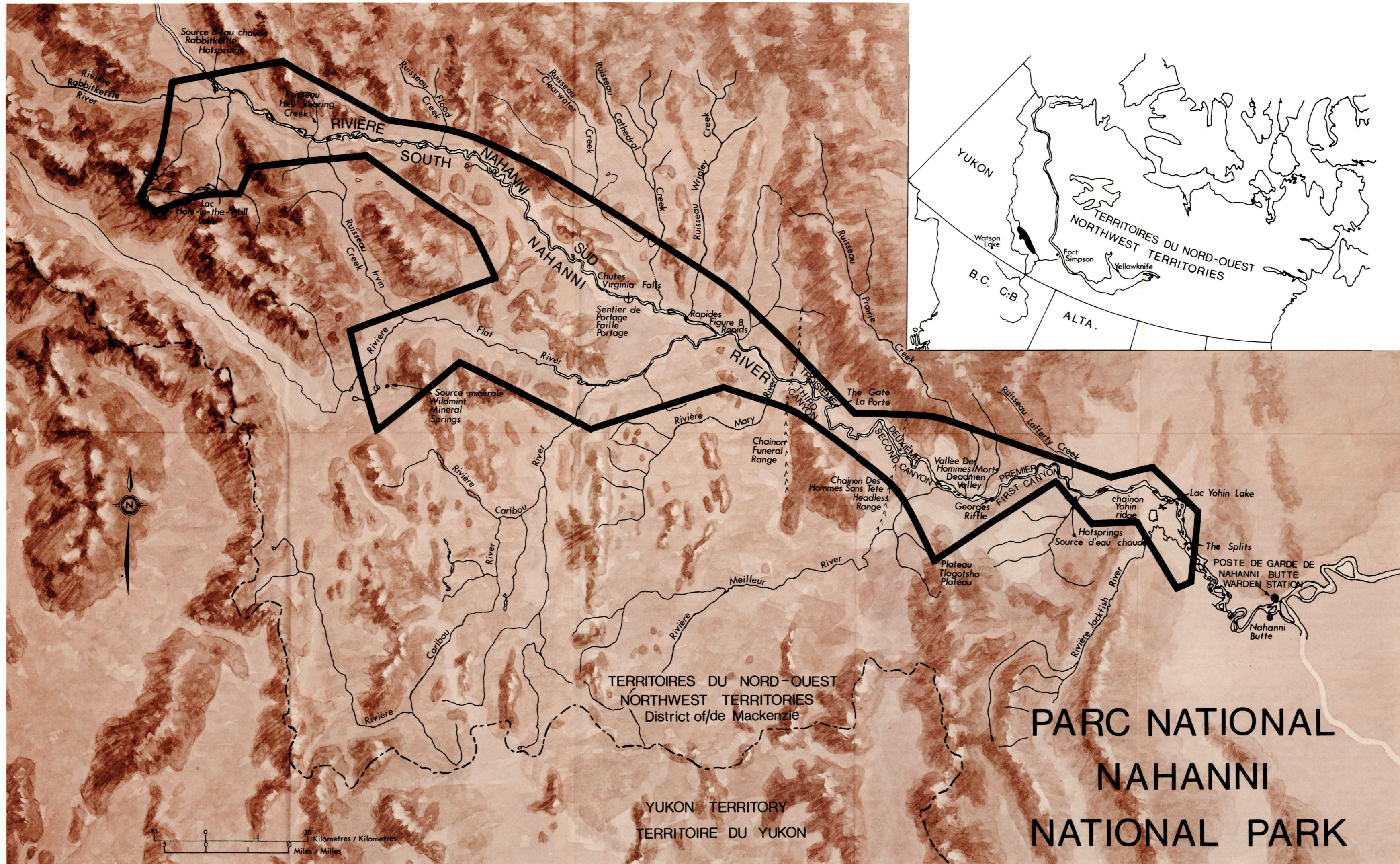
Ces cartes sont disponibles au:  
Bureau de distribution des cartes  
Ministère de l'Énergie, des Mines et des Ressources  
615 rue Booth  
Ottawa K1A 0E9

Des cartes (à l'échelle 1:50,000) sont maintenant disponibles en écrivant au bureau sus-mentionné. Une liste complète est énumérée dans l'index de carte N° 7, mai 1972.

 Affaires indiennes et du Nord  
Indian and Northern Affairs

Parcs Canada  
Parks Canada

Publié par Parcs Canada avec l'autorisation de l'hon. Judd Buchanan, CP, député, ministre des Affaires indiennes et du Nord.  
© Information Canada, Ottawa, 1975  
N° de catalogue R63-128/1975  
Publication AIN N° QS-R031-000-BB-A1  
Imprimé sur papier rebut traité pour une nouvelle utilisation



**TABLE DE LA CONVERSION METRIQUE**

1 pouce	2.5 centimètres
1 pouce carré	6.5 centimètres carrés
1 pied	0.3 mètres
1 pied carré	0.09 mètres carrés
1 verge	0.9 mètres
1 verge carrée	0.8 mètres carrés
1 mille	1.6 kilomètres
1 mille carré	2.6 kilomètres carrés
1 acre	0.4 hectares

**A noter**

Ceci n'est qu'une carte de référence dessinée dans le but de vous donner une idée générale de ce que vous trouverez dans ce parc. Il ne s'agit pas d'une carte de route, de promenade ou de canotage.

**METRIC CONVERSION TABLE**

1 inch	2.5 centimetres
1 sq. in.	6.5 sq. centimetres
1 foot	0.3 metres
1 sq. ft.	0.09 sq. metres
1 yard	0.9 metres
1 sq. yard	0.8 sq. metres
1 mile	1.6 kilometres
1 sq. mile	2.6 sq. kilometres
1 acre	0.4 hectares

**Note:**

This is but a reference map, designed to give you a general idea of what you will find in this park. It is not a road, hiking, or boating map.