



Nááts'ihch'oh
National Park Reserve

REISEPLANER

© Colin Field/NWTT



Parks
Canada

Parcs
Canada

Canada

Inhalt

Lernen Sie den Nááts'ihch'oh kennen

Willkommen in unserem Zuhause	3
Mount Nááts'ihch'oh (Mount Wilson)	4
Nahanni und Nááts'ihch'oh	5
Red Chairs – Rote Stühle	7

Paddeln

Nááts'ihch'oh Triple Header	9
Nahanni Deh (South Nahanni River)	10
Broken Skull River	11
Little Nahanni River	12
Díga Dezene Deh (Black Wolf Creek)	13
Zugang zum Túoch'ee Tué vom Natla-Keele River	14

Wandern

Níonep'ene? Tué (Grizzly Bear Lake)	16
Margaret Lake	17
Beziíhule Tué (Der See ohne Namen)	18
Divide Lake	19

Relaxen

Grizzly Bear Hot Springs	21
Broken Skull Hot Springs	22

Anreise

Ortschaften und Dienstleistungen	23
Zentrale des Parks	24
Anreise auf dem Landweg	24
Anreise mit dem Flugzeug	24
Karten und Reiseführer	25

Buchen Sie Ihre Tour

Tourenführer und Outfitter	26
Flightseeing und Charterflüge	27
Buchung eines Charterfluges	28
Gebühren	29
Reservierungen	29
Registrierung und Orientierung	29

Sicherheit und Bequemlichkeit

Hilfe im Notfall	30
Satellitentelefone, InReach und SPOT Geräte	30
Alpine Sicherheit	30
Sturzfluten	30
Sicherheit auf dem Fluss	30
Wahl eines Zeltplatzes	31
Camping bei den Moose Ponds	31
Lagerfeuer & Kochen	32
Trinkwasser	32
Ordnungsgemäße Beseitigung Ihres Abfalls	32
Teilen Sie Ihre Geschichten	33
Bitte nichts mitnehmen	33
Drohnen und ferngesteuerte Flugobjekte	33
Filmproduzenten	33
Angeln	33
Mitternachtssonne und Nordlichter	34
Wetter	35
Heimat der Wildtiere	36
Bären	36
Wildkameras	36
Checkliste für die Ausrüstung	37

Kontakt 38

Die Berge haben die **Musik** bewahrt



© Parks Canada / Lyn Elliott



© Parks Canada / Eric Laflamme

Willkommen in unserem Zuhause

“Es ist fast so, als hätten die Berge die Musik bewahrt. Wenn Du im Boot auf dem Fluss unterwegs bist, kannst Du den Geist unserer Vorfahren spüren und das kraftvolle Gefühl wahrnehmen, das von den Bergen kommt. Es ist so erhaben. Es ist so überwältigend.

...Und es gibt Geschichten über unser Volk, in denen die Menschen ihre Trommeltänze tanzen. Es gibt Ringe, an denen der Untergrund durch ihren Tanz abgetragen wurde. Es gibt Orte, an denen sie nach einem wunderbaren Fest oder einer erfolgreichen Jagd getanzt haben, oder vielleicht auch, nachdem Sie ihr Boot aus Elchhaut fertiggestellt hatten und aus diesem Grunde feierten.“

- Ethel Blondin-Andrew

Für viele Generationen der Völker der Dene und Métis war und ist der Nááts'ihch'oh ein reichhaltiges Erntegebiet. Sie reisen noch immer durch das Gebiet des heutigen Parks und heißen Sie in ihrem Zuhause herzlich willkommen.



© Colin Field / NWTT

¹Spirit of the Mountains Traditional Knowledge Study, Tulita District Land Corporation, 2009

Nááts'ihch'oh

Ein Berg so spitz wie der Stachel eines Stachelschweins



Mount Nááts'ihch'oh (Mount Wilson)

Nááts'ihch'oh lautet der Name dieses Berges in der Sprache der Shúhtaot'ine First Nations. Er bezieht sich auf seine einzigartige Kontur – scharfkantig und spitz zulaufend wie der Stachel eines Stachelschweines.

Die Shúhtaot'ine glauben, dass der Nááts'ihch'oh ein Ort starker spiritueller Kraft ist, die an neugeborene Kinder weitergegeben werden kann. Einst haben sich hier die Vorfahren auf ihren langen Reisen in Booten aus Elchhaut zur Rast niedergelassen, um Nááteho zu treffen, den Propheten des Nahanni.

Der Name Nááts'ihch'oh wurde von folgenden Stammesältesten für das National Park Reserve ausgewählt: Gabriel Horassi, David Yallee Senior, Maurice Mendo, Frederick Clement Senior, Frank Yallee, John Hotti, John B. Hetchinelle, James Bavard, Norman Andrew and Leon Andrew.

Namen seiner traditionellen

Wir benutzen die Shúhtaot'in Ortsnamen, wo wir sie kennen. Stück für Stück lernen wir mehr über den Park und die Namen seiner traditionellen Plätze und können diese sukzessive in unsere Landkarten und Publikationen übernehmen. Wenn Sie weitere Namen traditioneller Orte im Park kennen, lassen Sie es uns bitte wissen.

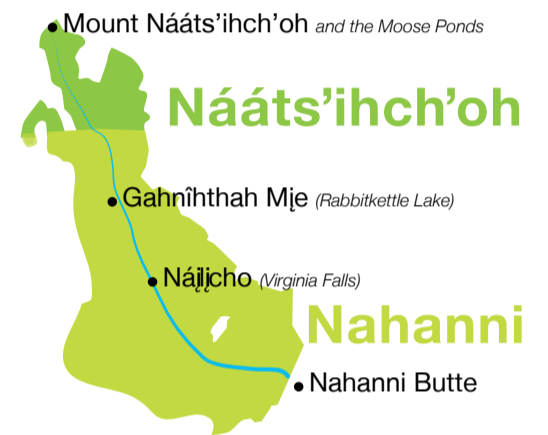
Zwei Parks, ein **Fluss**



© Colin Field/NWTT



© Parks Canada



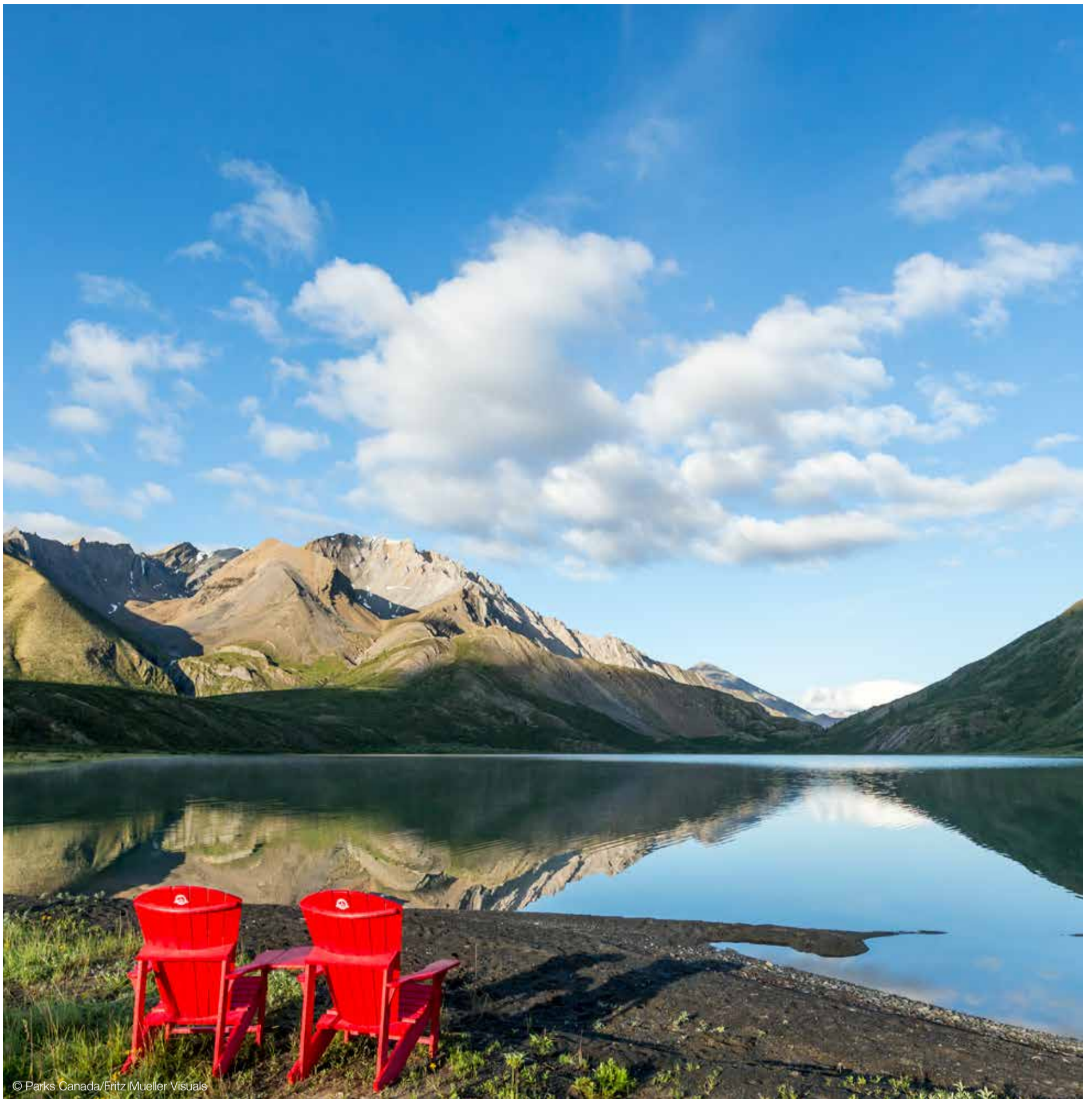
Nahanni und Nááts'ihch'oh

Der South Nahanni River fließt durch gleich zwei Parks und zwei Gebiete der Dene. Das Nááts'ihch'oh National Park Reserve ist ein Geschenk der Shúhtaot'ine, d.h. der Dene First Nations aus den Bergen der Sahtu Region, an alle Menschen Kanadas. Das Nahanni National Park Reserve ist das traditionelle Territorium der Dehcho First Nations.

Die Grenze zwischen den beiden Parks ist auch gleichzeitig die Grenze zwischen der Sahtu und Dehcho Region der Northwest Territories. Wenn Sie von Sahtu nach Dehcho paddeln, sollten Sie unterwegs unbedingt "Mahsi" sagen – das ist das Wort für Danke in der Sprache der Dene.

Was Sie **erwarten** dürfen





© Parks Canada/Fritz Mueller Visuals

#sharethechair

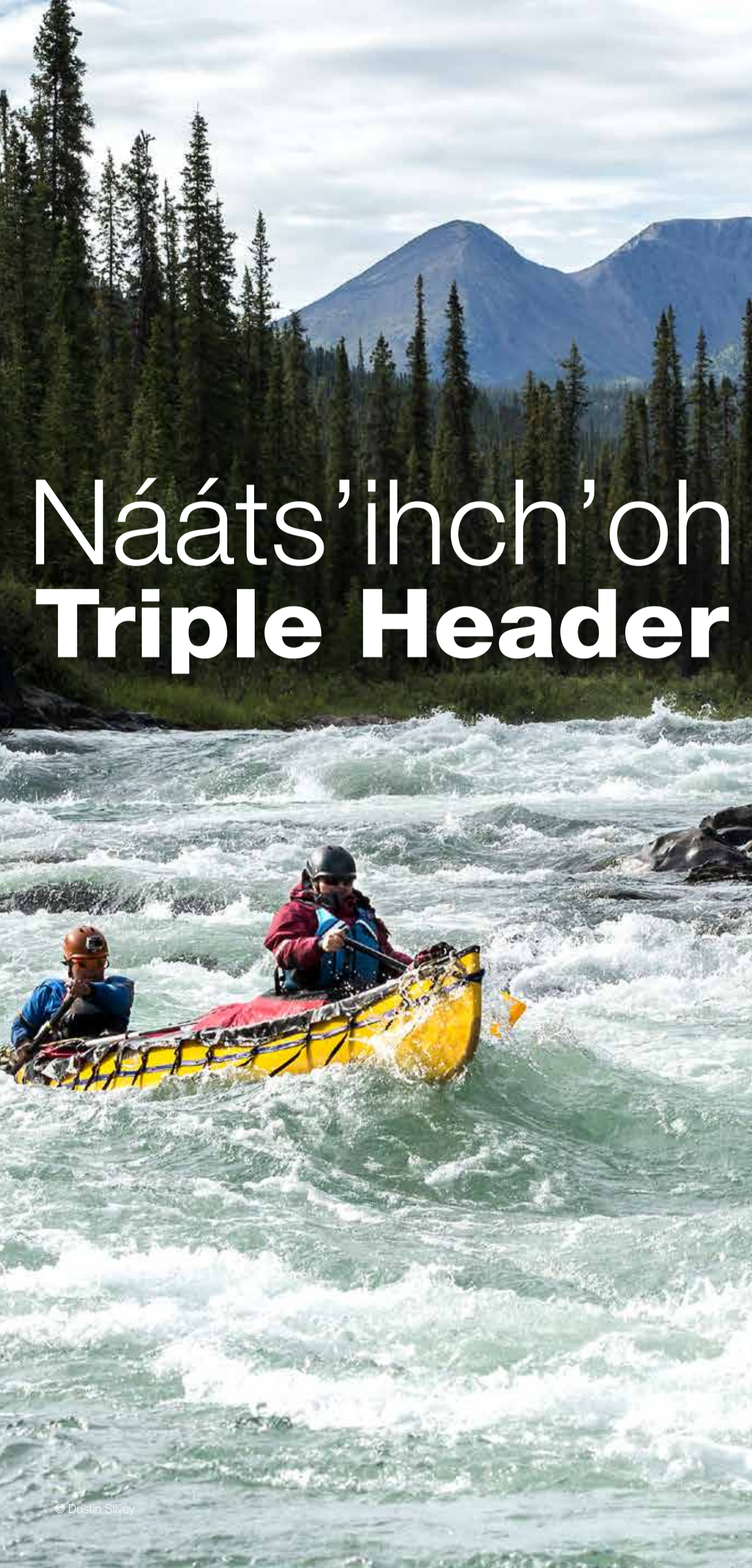
Red Chairs – Rote Stühle

Finden Sie auch bei uns die roten Stühle, die in vielen kanadischen Nationalparks aufgestellt wurden, und posten Sie ein Selfie mit #sharethechair.

PaddeLn

Sie zu uns





Nááts'ihch'oh Triple Header



© Colin Field / NWTT



© Colin Field / NWTT



Nááts'ihch'oh Triple Header

Geführte Touren ab 12.125,00 CAD

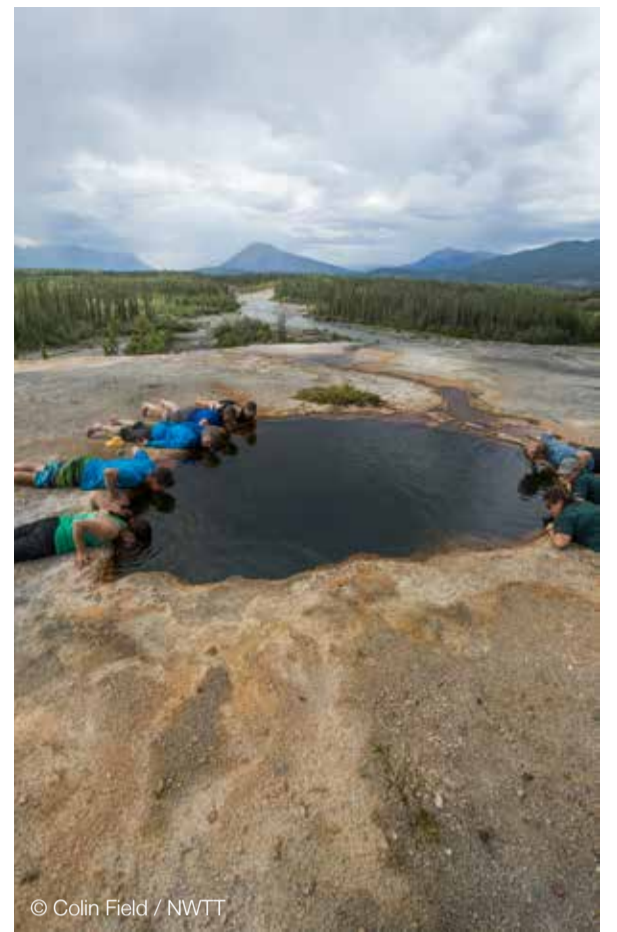
Es ist das ultimative nördliche Fluss-Abenteuer. Paddeln Sie bei einer einzigen epischen Reise in den drei Haupt-Quellgebieten des South Nahanni River.

Lassen Sie Ihre Wildwasser-Künste am Broken Skull River warmlaufen, bevor Sie die Rock Gardens des South Nahanni River bewältigen. Im Anschluss müssen Sie all Ihr Können aufwarten, um sich den Herausforderungen des Little Nahanni zu stellen.

Paddler, die alle drei Flüsse separat oder in einem einzigen Trip bewältigen, erhalten ein "Triple Header" Wappen und werden in die Elite-Gruppe der Paddler aufgenommen!

nahanni deh

south nahanni river



© Colin Field / NWTT



Nahanni Deh

South Nahanni River

Geführte Touren ab 7.475,00 CAD

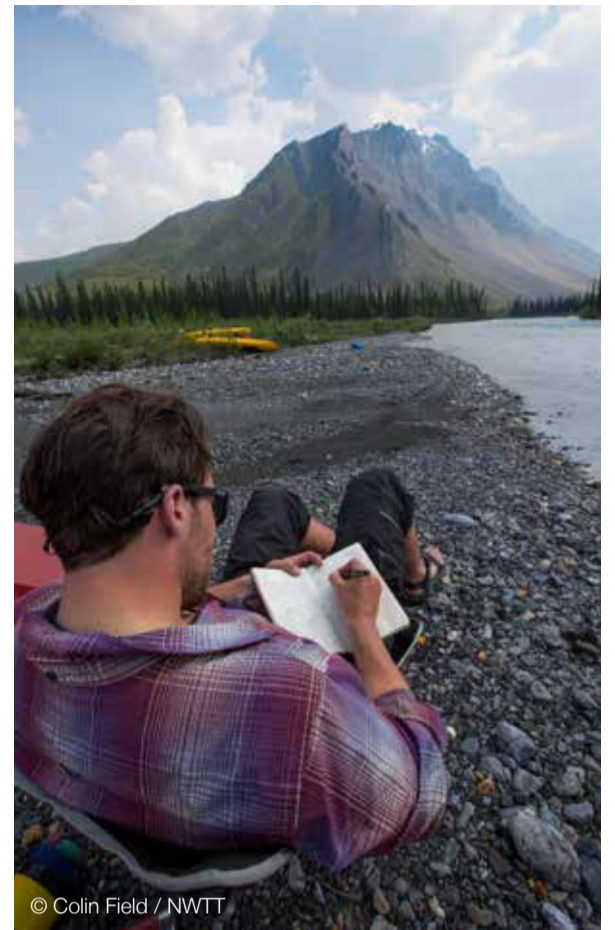
Entfliehen Sie dem Alltag bei einem Paddel-Erlebnis entlang des kompletten South Nahanni Rivers. Mit dem Wasserflugzeug geht's zum Mount Nááts'ihch'oh und den Moose Ponds. Haben Sie Ihre Helmkamera bereit? Die Rock Gardens umfassen auf rund 50 km Länge die anspruchsvollsten Wildwasser-Stellen des South Nahanni Rivers und sind ideal für erfahrende Paddler geeignet.

Am besten befahren Sie die Rock Gardens zwischen Mitte Juni und Juli, bevor der Wasserspiegel sinkt. Planen Sie 7 – 9 Tage ein, um von Moose Ponds nach Gahníhthah Míe (Rabbitkettle Lake) zu gelangen oder 18 – 23 Tage bis zum Nahanni Butte.

Wir empfehlen Ihnen den South Nahanni River Reiseführer (5,00 CAD), um den Fluss zu befahren. Ihr eigenes, wasserfestes Exemplar können Sie per Email an nahanni.info@pc.gc.ca oder telefonisch unter 001-867-695-7750 bestellen.

© Colin Field / NWTT

Broken Skull River



© Colin Field / NWTT



Broken Skull River

Geführte Touren ab 7.195,00 CAD

150 km puren Spaß. Voll von sprudelnden Stromschnellen und umgeben von epischer Landschaft, ist dieser fortlaufende Wildwasserfluss der Klasse I – II perfekt für erfahrene Paddler auf ihrer ersten Reise in den hohen Norden.

Planen Sie 6-10 Tage ein, um auf dem South Nahanni River vom Divide Lake zum Gahnj,thah Mi,e (Rabbitkettle Lake) zu gelangen, oder sogar etwas länger, wenn Sie noch mehr paddeln möchten. Die beste Reisezeit ist Mitte Juni bis Mitte August.

National Topographic System Maps

105 P/01, 105 I/16, 105 I/09, 95 L/12, 95 L/05

Little Nahanni River



© Colin Field / NWT



Little Nahanni River

Führte Touren ab 4.950,00 CAD

Ist dies die Scary Little Sister, die angsteinflößende kleine Schwester des großen South Nahanni River? Das entscheiden Sie. Der Little Nahanni River ist ein 85 km langes Wildwasser der anspruchsvollen Klasse II – V. Die beste Reisezeit ist Mitte Juni bis Mitte August. Planen Sie 4 – 9 Tage ein, um über den South Nahanni River von den Flat Lakes nach Gahníhthah Míe (Rabbitkettle Lake) zu paddeln. Wenn Sie eine kürzere Tour suchen, nehmen Sie die 3 – 5-tägige Strecke von den Flat Lakes bis zur Einmündung des Steel Creek.

National Topographic System Maps

Shelf Lake - 105 I/01
Upper Hyland Lake - 105 I/02
Dozer Lake - 105 I/07

Díga Dezene Deh Black Wolf Creek



© Colin Field / NWTT



Díga Dezene Deh

Black Wolf Creek

Charterflüge ab 2.450,00 CAD*

Wir selbst sind bisher nur am Oberlauf des Black Wolf Creek gepaddelt, aber was wir allein dort vorgefunden haben, sah sehr vielversprechend aus. Ausgehend vom Grizzly Bear Lake, trifft dieser Wildwasserlauf letzten Endes auf den Broken Skull River und schließlich den South Nahanni River.

Unbekannter Schwierigkeitsgrad.
Unbekannte Tourenlänge. Wenn Sie sich auf das Abenteuer einlassen, lassen Sie uns im Anschluss bitte wissen, was Sie entdeckt haben!

National Topographic System Maps

95 L/12, 9 L/05, 95 L/06

Túochéé Tué O'Grady Lake



© Colin Field / NWT



Zugang zum Túoch'ee Tué vom Natla-Keele River

O'Grady Lake

Geführte Touren ab 6.650,00 CAD

Beginnen Sie ihre Natla-Keele River Wildwasser-Paddeltour am wunderschönen Túoch'ee Tué (O'Grady Lake). 18-21 Tage sollten Sie dabei einplanen, um den Natla-Keele River bis Tulita, NT hinunterzupaddeln, das bereits am großen Mackenzie River liegt. Kommen Sie nach Ihrer Ankunft unbedingt in unserem Büro vorbei, um „Hallo“ zu sagen.

63°00.44'N, 129°00.50'W

National Topographic System Maps

105 P/3, 105 P/2, 105 I/14, 105 I/15



Wandern

Sie zu uns

Níonep'ene? Tué Grizzly Bear Lake



Níonep'ene? Tué

Grizzly Bear Lake

Geführte Touren möglich.

Für alpine Abenteurer ist der Grizzly Bear Lake der Ort im Nááts'ihch'oh. Folgen Sie den Gebirgsbächen zu zahllosen Gipfeln, inklusive dem höchsten Berg des Parks im Süden des Grizzly Bear Lake. Ganz egal, wie viel Zeit Sie mitbringen, es gibt für jede Gelegenheit die richtige Route. Sie können am Grizzly Bear Lake campen oder eine Rundwanderung durch die Bergwelt im Nordosten unternehmen.

62°41.25'N, 127°49.19'W

**Höchster Gipfel im Park: 62°37.08'N,
127°48.43'W**

National Topographic System Maps

Grizzly Bear Lake - 95 L/12

Margaret Lake



© Parks Canada/Fritz Mueller Visuals



Margaret Lake

Charterflug ab 2.100,00 CAD

Begeisterten Wanderern, denen nasse Füße nichts ausmachen, bietet der Margaret Lake Zugang zu selten zu sehenden alpinen Wiesen. Die besten Wandermöglichkeiten finden Sie rund um den namenlosen See nordöstlich vom Margaret Lake. Hier warten felsige, alpine Abhänge und schmale, türkise Buchten auf Sie.

Wenn Sie hier wandern, erzählen Sie uns bitte unbedingt davon. Wir selbst sind hier noch nicht weiter als zum Ort mit diesem Ausblick vorgedrungen (Foto links).

Durch die Höhenlage und die kurze Länge des Sees benötigen Sie ein motorstarkes Wasserflugzeug für die An- und Abreise. Viele unserer lizenzierten Charterfluggesellschaften verfügen über eine Pilatus Porter, DeHavilland Turbo Beaver oder eine DeHavilland Twin Otter, die Sie sicher an den See bringen und von dort wieder abholen kann.

62°36.26'N, 128°39.53'W

National Topographic System Map

105 I/10

© Parks Canada/Fritz Mueller Visuals

Bezíihule Tué

Der See ohne Namen



© Parks Canada / Lyn Elliott



Bezíihule Tué

Der See ohne Namen

Charterflug ab 2.100,00 CAD*

Wenn Sie kilometerlange alpine Wiesen suchen, sind Sie beim See ohne Namen genau richtig. Er liegt auf dem Broken Heart Plateau und bietet hügelige Landschaften, Gletscher, dramatische Ausblicke und Wasserfälle soweit das Auge reicht.

Drei Tage vor Ort bieten ausreichend Zeit, um das Campen an der Basisstation am See sowie Tageswanderungen zu den umliegenden Gipfel und Anhöhen zu genießen.

Wenn Sie Ihren Aufenthalt auf fünf oder mehr Tage ausdehnen, können Sie außerdem in die angrenzenden Täler wandern und jeden Landschaftszug erreichen, den Sie vom See aus erblicken können.

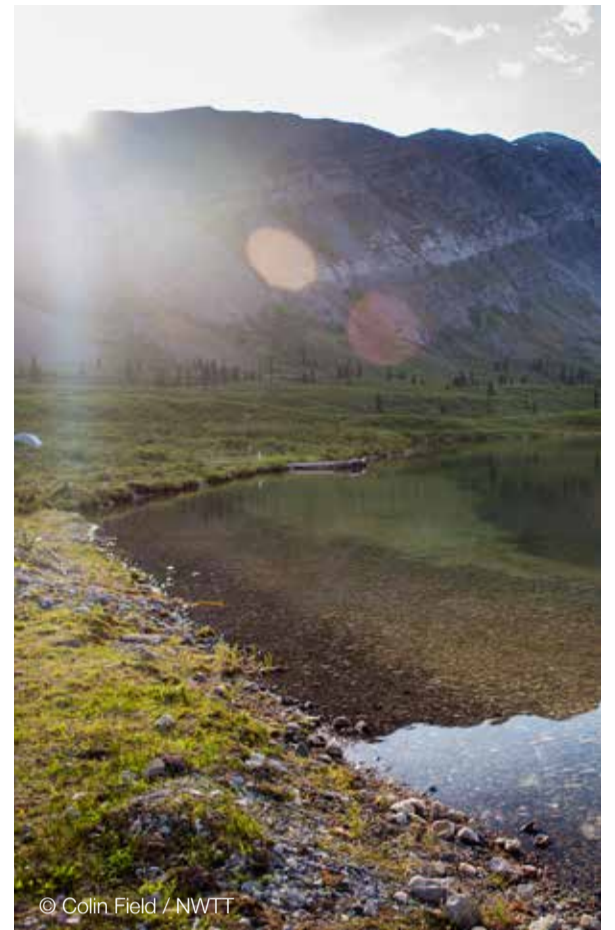
Durch die Höhenlage und die kurze Länge des Sees, benötigen Sie ein motorstarkes Wasserflugzeug, für die An- und Abreise. Viele unserer lizenzierten Charterfluggesellschaften verfügen über eine Pilatus Porter, DeHavilland Turbo Beaver oder eine DeHavilland Twin Otter, die Sie sicher an den See bringen und von dort wieder abholen kann.

62°34.35'N, 128°31.58'W

National Topographic System Maps

105 I/10, 105 I/09

Divide Lake



© Colin Field / NWTT



Divide Lake

Charterflüge ab 2.650,00 CAD

Der Divide Lake ist ein wunderbarer Ort, um mehrere Tage im Park zu entspannen. Beobachten Sie die Wildtiere, die hier gerne durch den See ziehen, wandern Sie zu den Swallow Falls oder klettern Sie auf den Bergrücken, um auf 800m Höhe einen unvergesslichen Ausblick über das Broken Skull Valley zu genießen.

63°01.18'N, 128°10.63'W

National Topographic System Maps

Divide Lake - 105 P/01



Relaxen

Sie bei uns

Grizzly Bear

Hot Springs



© Colin Field / NWT



Grizzly Bear Hot Springs

Sobald sie in Ihrem Blickfeld auftauchen, wissen Sie bereits, dass sie etwas ganz besonderes sind. Bei den Grizzly Bear Hot Springs handelt es sich um eine wunderschöne heiße Quelle. Fragile Wildblumen und Formationen aus Tuffstein (Tufa) umgeben das Wasser.

Bitte seien Sie bei Ihrem Besuch besonders vorsichtig und zertreten Sie nichts.

Vom Grizzly Bear Lake gelangen Sie ab dem Bergpass über eine 5 km lange Wanderung zu den Grizzly Bear Hot Springs. Am einfachsten ist es, den Wildtierpfaden in nördlicher Richtung auf der rechten Seite des Baches zu folgen. Sie werden den Bach auf der Höhe des Tuffsteins überqueren müssen, um zu den Hot Springs zu klettern. Planen Sie 6 Stunden für die Rundtour ein – ein entspannendes Bad in den Hot Springs inklusive.

Vom Broken Skull River gelangen Sie über eine 10 km lange Wanderung entlang eines Wasserlaufes zu den Grizzly Bear Hot Springs. Stellen Sie sich auf eine Tageswanderung, mehrere Überquerungen des Baches und schlechte Witze darüber ein, dass die Wanderung zu weit – too far – für Tu-fa sei.

Egal aus welcher Richtung Sie kommen, wird Ihnen "The Fortress" (Festung) auf der Spitze des Berges (Foto links) zur Orientierung dienen. Sie befindet sich von den Hot Springs kommend auf der gegenüberliegenden Seite des Baches.

62°40.28'N, 127°54.00'W

National Topographic System Maps

95 L/12

Broken Skull Hot Springs



© Colin Field/NWTT



Broken Skull Hot Springs

Sind Sie bereit, in den perfekten heißen Quellen zu entspannen? Nicht zu heiß, nicht zu kalt, und umgeben vom Duft der frischen Bergluft... Nur eine 2,5 km lange Wanderung vom Broken Skull River entfernt finden Sie diese Oase der Erholung.

62° 45.28'N, 128° 08.15'W

National Topographic System Maps

105 I/16

© Colin Field/NWTT



Ortschaften und Dienstleistungen

Tulita, NT



~500 Einwohner
 Flugverbindung: das ganze Jahr über
 Straßenzugang: nur im Winter

Norman Wells, NT



~700 Einwohner
 Flugverbindung: das ganze Jahr über
 Straßenzugang: nur im Winter
 Kanuvermietung

Fort Simpson, NT



~1200 Einwohner
 Flugverbindung: das ganze Jahr über
 Straßenzugang: das ganze Jahr über
 Kanuvermietung

Ausflug in die Stadt

Watson Lake, YT



~800 Einwohner
 Straßenzugang: das ganze Jahr über

Nahanni Butte, NT



~100 Einwohner
 Flugverbindung: Flugcharter-Service
 Straßenzugang: zum Liard River, dann
 Flusstax



© Parks Canada / Eric Laflamme



Anreise

Zentrale des Parks

Die Zentrale des Nááts'ihch'oh National Park Reserve liegt in Tulita, NT. Das Areal des Nááts'ihch'oh gehört zum traditionellen Land der Sahtu First Nations, die Tulita zum Hauptsitz des Parks gewählt haben. Der einzige Zugang auf dem Landweg ist eine Eisstraße ab Wrigley, die nur im Winter befahren werden kann. Aber machen Sie unbedingt in Tulita Station, wenn Sie per Kanu auf dem Mackenzie River unterwegs sind.

Anreise auf dem Landweg

Fahren sie nach Fort Simpson, NT, oder Watson Lake, YK

Egal ob Sie über den Mackenzie Highway oder den Liard Highway nach Fort Simpson anreisen, oder den Alaska Highway nach Watson Lake nehmen, ein wahrhaft epischer Road Trip ist Ihnen gewiss. Sobald Sie angekommen sind, setzen Sie sich mit dem Anbieter Ihres Charterfluges in den Park in Verbindung.

Anreise mit dem Flugzeug

Mit einem Linienflug gelangen Sie nach Yellowknife, NT und dann weiter nach Norman Wells, Tulita oder Fort Simpson. Alternativ können Sie per Flugzeug auch via Whitehorse, YK anreisen. Sobald Sie in einer der angrenzenden Gemeinden angekommen sind, gelangen Sie per Charterflug in den Park.

Fluggesellschaften mit Linienflügen nach Yellowknife und Whitehorse:

- Air Canada
- Air North
- Canadian North
- Condor
- First Air
- Northwestern Air
- WestJet

Fluggesellschaften mit Linienflügen nach Norman Wells oder Fort Simpson:

- North Wright Airways
- Canadian North
- First Air
- Air Tindi



© Dustin Silvey

Finden Sie Ihren Weg

Karten und Reiseführer

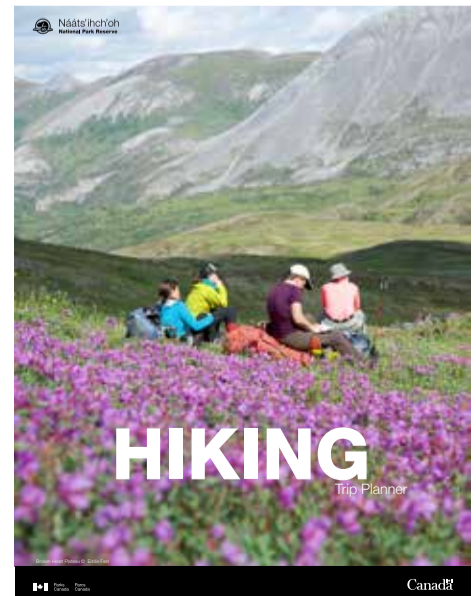
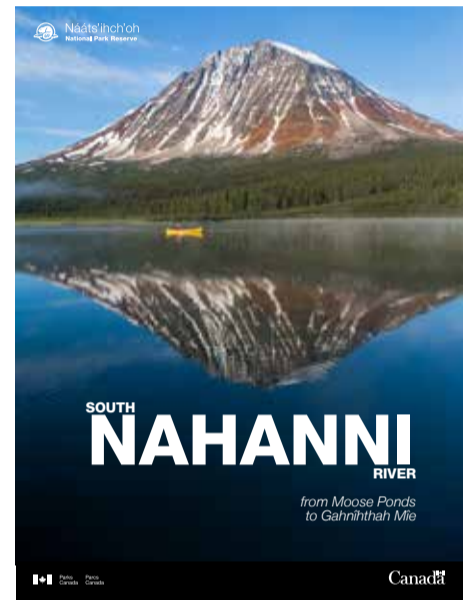
National Topographic System Maps

Kanadas offizielle topografische Landkarten, die National Topographic System Maps, sind bei jedem Kartendrucker auf Anfrage verfügbar. Um die Bestellung zu vereinfachen, haben wir im vorliegenden Reiseplaner alle abgebildeten Karten im Maßstab 1:50.000 mit ihren jeweiligen Kartennummern versehen.

Reiseführer South Nahanni River

Alle Flussverlaufskarten, die Sie für eine Kanutour auf dem South Nahanni River benötigen, sind in dieser Broschüre enthalten. Eine wasserfeste Ausgabe können Sie per Email an nahanni.info@pc.gc.ca oder telefonisch unter 001-867-695-7750 anfordern – Kosten: 5,00 CAD.

Spezielle Tourenplaner stehen zur Verfügung.





Sorglos unterwegs

Tourenführer und Outfitter

Für Ihr begleitetes Nááts'ihch'oh Abenteuer kontaktieren Sie bitte einen der folgenden Outfitter:

Blackfeather, The Wilderness Adventure Company

1-888-849-7668
info@blackfeather.com
www.blackfeather.com

Canoe North Adventures

1-519-941-6654
info@canoenorthadventures.com
www.canoenorthadventures.com

Nahanni River Adventures

1-800-297-6927
info@nahanni.com
www.nahanni.com

Nahanni Wilderness Adventures

1-888-897-5223
adventures@nahanniwild.com
www.nahanniwild.com

Summit Helicopters

1-855-355-5527
info@summithelicopters.ca
www.summithelicopters.ca



Schweben Sie
hinweg

Flightseeing und Charterflüge

Flightseeing Touren ab 2.450,00 CAD.

Bitte wenden Sie sich zur Reservierung eines Charterfluges oder einer Flightseeing Tour an:

Alpine Aviation

Whitehorse, YK
001-867-668-7725
alpineaviation@gmail.com
www.alpineaviationyukon.com

Kluane Airways

Kelowna, BC
001-250-860-4187
info@kluaneairways.com
www.kluaneairways.com

North Wright Airways

Norman Wells, NT
001-867-587-2288
info@north-wrightairways.com
www.north-wrightairways.com

Sahtu Helicopters

Norman Wells, NT
001-867-587-2827
dennis.rusch@gsheli.com
www.greatslaveheli.com

Simpson Air

Fort Simpson, NT
001-866-995-2505
simpsonair@northwestel.net
www.simpsonair.ca

Summit Air

Yellowknife, NT
001-866-709-7717
info@flysummitair.com
www.flysummitair.com

Summit Helicopters

Yellowknife, NT
001-855-355-5527
info@summithelicopters.ca
www.summithelicopters.ca

South Nahanni Airways

Fort Simpson, NT
001-867-695-2007
info@southnahanniairways.ca
www.southnahanniairways.ca

Die Buchung ist leicht



© Parks Canada/Fritz Mueller

Buchung eines Charterfluges

Machen Sie sich keine Sorgen – einen Charterflug zu buchen ist einfacher, als Sie denken. Die Piloten kennen die Seen und Berge und können Ihnen sagen, ob Ihre Planung Sinn macht. Sie werden Ihnen auch bei der Entscheidung helfen, welcher Flugzeugtyp für Ihre Strecke benötigt wird. Buchen Sie zeitig, damit das passende Fluggerät noch zur Verfügung steht.

Bei Ihrem Anruf sollten Sie folgende Informationen parat haben:

- Datum und Uhrzeit Ihres gewünschten Fluges in den Park
- Datum und Uhrzeit Ihres gewünschten Rückfluges aus dem Park
- Name des Sees oder Ortes, an dem Sie abgesetzt werden möchten
- Name des Sees oder Ortes, an dem Sie ggfs. wieder abgeholt werden möchten
- Anzahl der Passagiere
- eventuelles Sondergepäck (Kanus, Kajaks, etc.)
- besondere Wünsche für eine eventuelle Flightseeing Route oder zusätzliche Zwischenstopps

Die hier genannten Grundpreise („Ab-Preise“) basieren auf einem Flug für zwei Personen mit leichter Campingausrüstung in einer Turbo Beaver zu Benzinpreisen nach dem Stand von November 2016. Die Preise variieren je nach Gruppengröße, Gepäck und Ausrüstung, erforderlichem Flugzeugtyp und aktuellen Benzinpreisen. Bitte wenden Sie sich für weitere Informationen an eine Flugchartergesellschaft.

Flugverspätungen sind Teil des Abenteuers.

Das lokale Wetter kann die Flüge in den bzw. aus dem Park erschweren, so dass es regelmäßig zu Flugverspätungen kommt. Ihre Piloten verfügen über ausreichende Erfahrung um entscheiden zu können, wann ein Flug sicher ist.

Planen Sie einen Puffer für eine eventuelle Flugverspätung ein und sehen Sie dies als Teil Ihres Wildnis-Abenteuers. Auch eine Extraportion an Lebensmitteln sollten Sie vorsichtshalber dabei haben.

Los geht's



Gebühren

Bisher gibt es noch keine Gebührenordnung im Park. Wir informieren Sie, sobald sich dies ändert.

Richtig gehört, Sie können das Nááts'ihch'oh National Park Reserve auch im Jahr 2017 noch völlig unentgeltlich besuchen.

Sollten Sie im Rahmen Ihrer Reise jedoch einen Abstecher in den benachbarten Nahanni National Park einplanen, fallen dort Gebühren an. Weitere Informationen hierzu finden Sie auf der Website des Nahanni National Park Reserves.

Reservierungen

Für Ihre Reservierung kontaktieren Sie uns bitte telefonisch unter 001-867-588-4884 oder per Email an naatsihchoh.info@pc.gc.ca und halten Sie die folgenden Informationen bereit:

- Art der Tour (Wanderung, Kanutour, etc.)
- Reiseverlauf (Anzahl der Tage, Route)
- Bevorzugte Reisedaten
- Kontakt des Gruppenleiters
- Gruppengröße (maximal 12)
- Charterfluggesellschaft (falls benötigt)
- Soll auch das Nahanni National Park Reserve besucht werden?

Falls Sie an einer geführten Kanutour teilnehmen, wird der Anbieter, bei dem Sie gebucht haben, alle erforderlichen Reservierungen vornehmen.

Registrierung und Orientierung

Vor Ihrer Tour müssen Sie sich persönlich oder telefonisch im Parks Canada Büro in Tulita oder Fort Simpson registrieren. Wir werden Ihnen die folgenden Fragen stellen:

- Namen der Gruppenteilnehmer
- Details Ihrer Kommunikationsausrüstung (Nummer des Satellitentelefon, etc.)
- Kontakt für Notfälle
- Beschreibung Ihrer Ausrüstung (Zelte, Kanus, Kajaks)
- Routenverlauf und Datum der geplanten Rückkehr



Hier
draußen
sind Sie ganz alleine

© Colin Field/NWTT



© Colin Field/NWTT

Hilfe im Notfall

Der Nááts'ihch'oh ist nicht der richtige Ort für Anfänger. Sie sind für Ihre eigene Sicherheit verantwortlich. Bereiten Sie sich darauf vor, einen Notfall auf eigene Faust zu bewältigen. Führen Sie ein gut ausgestattetes Erste-Hilfe-Set mit sich und informieren Sie sich vorab, wie Sie es im Notfall nutzen können.

Falls Sie dringend Hilfe benötigen, rufen Sie unseren Duty Officer unter 1-867-695-3732 an, der vom 1. Juni bis 30. September 24 Stunden täglich zu erreichen ist.

Denken Sie daran, dass unsere Möglichkeiten begrenzt sind und wir Sie aufgrund von Flugverspätungen im Zweifel nicht sofort retten können.

Satellitentelefone, InReach und SPOT Geräte

In den Canyons und Tälern der nördlichen Breiten kann der Satellitenempfang begrenzt sein. Informieren Sie sich vorab, wie mit den Nutzungseinschränkungen Ihrer Geräte umzugehen ist. Das Iridium Satellitensystem hat aktuell die zuverlässigste Flächenabdeckung in der Region.

Alpine Sicherheit

Stellen Sie sicher, dass Sie und Ihre Gruppe über ausreichende Fertigkeiten im alpinen Wildniss-Trekking verfügen, um den Park zu bereisen.

Sturzfluten

Regen am Oberlauf der Flüsse kann den Wasserpegel plötzlich dramatisch erhöhen – selbst wenn es an Ihrem Aufenthaltsort gar nicht regnet. Wählen Sie Ihren Lagerplatz und Ihre Wanderrouten entsprechend aus.

Sicherheit auf dem Fluss

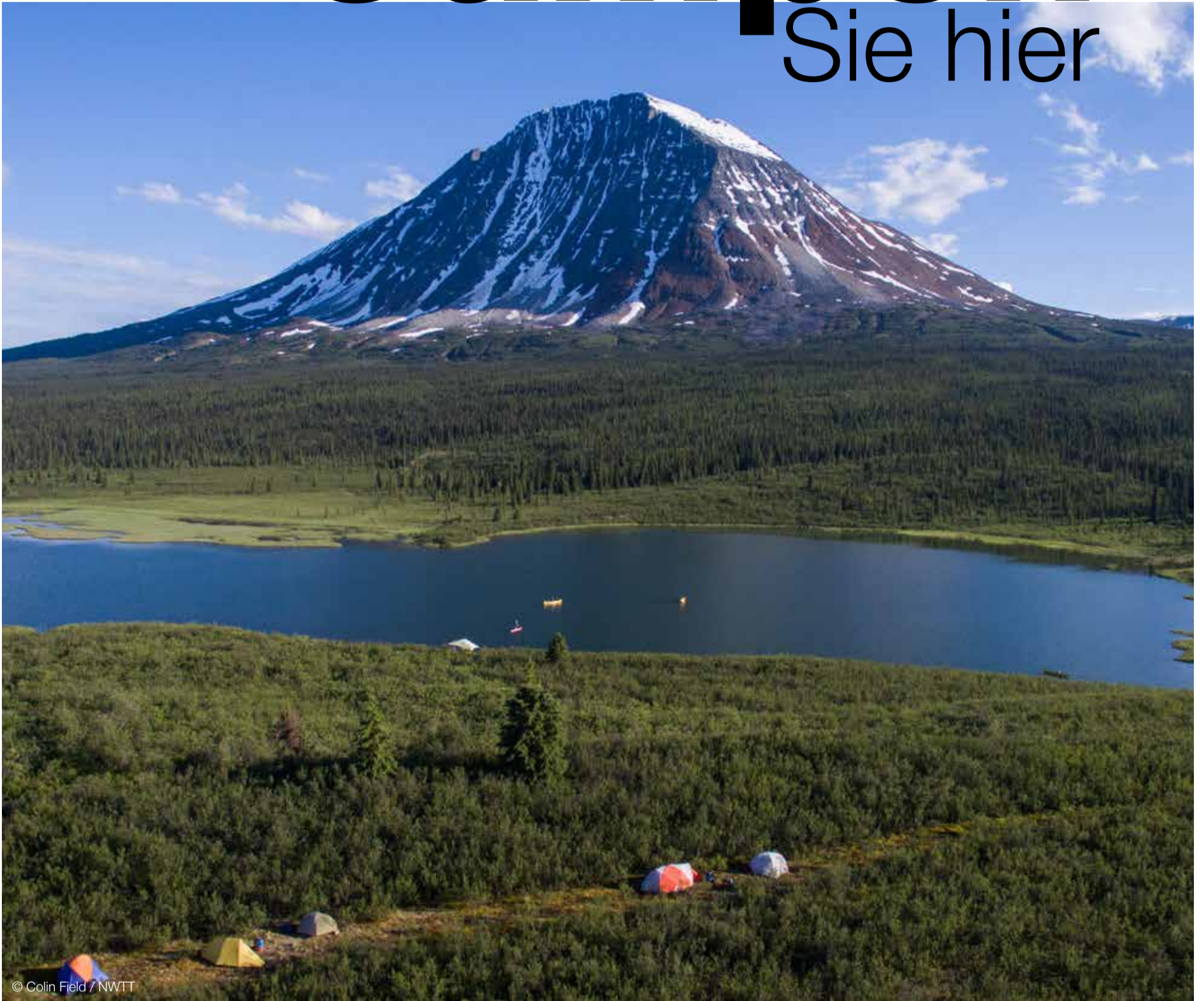
Stellen Sie sicher, dass alle Teilnehmer Ihrer Gruppe ausreichende Fertigkeiten im Wildwasser-Paddeln, im Lesen der Flusslinien sowie bei der Wildwasserrettung besitzen, um die anspruchsvollen Gewässer der Region zu bewältigen. Oder ziehen Sie eine geführte Tour mit einem unserer Outfitter in Erwägung.

Insidertipp:

Das Wasser ist wirklich kalt. Um eine Unterkühlung zu vermeiden, ist ein Neoprenanzug in Ordnung, aber ein Trockenanzug weitaus besser geeignet.

Campen

Sie hier



Wahl eines Zeltplatzes

Im Nááts'ihch'oh gibt es keine festen Campingplätze. Sie wählen selbst, wo Sie Ihr Zelt errichten. Wenn Sie sich für einen Platz entscheiden, folgen Sie bitte den Prinzipien von „Leave No Traces“ – „Hinterlasse keine Spuren“:

- Gute Zeltplätze werden gefunden, nicht gemacht.
- Halten Sie Ihre Zeltplätze klein und wählen Sie Orte ohne Vegetation.
- Campen Sie nur auf fester Oberfläche inkl. Fels, Kies oder trockenem Gras.

Camping bei den Moose Ponds

Wenn Sie an den Moose Ponds zelten, schlagen Sie Ihr Lager bitte in der Nähe der Gedenktafel auf. Aufgrund der mächtigen Naturgewalt des Mount Nááts'ihch'oh empfehlen die Stammesältesten der Shúhtao'tine, nicht zu nahe am Fuße des Berges zu campen.

Wir haben in der Nähe des Landeplatzes der Wasserflugzeuge einen Küchenbereich mit fabelhafter Aussicht errichtet. Nur wenige Schritte entfernt befindet sich auf einer alten Piste eine große ebene Fläche, die sich bestens zum Zelten eignet.

Moose Ponds Küchenbereich 62°55.19'N, 129°41.30'W

Moose Ponds Campingplätze 62°55.25'N, 129°41.28'W



Lagerfeuer & Kochen

Lagerfeuer können bleibende Auswirkungen auf die Natur haben. Nutzen Sie daher einen Mini-Kocher oder eine Firebox zum Kochen und genießen Sie das warme Licht einer Kerzenlaterne.

Bei den alpinen Seen und Bächen nutzen Sie am besten einen Gaskocher oder Holzkohle zum Kochen und Warmhalten. Bäume sind hier selten – bitte sammeln und nutzen Sie an diesem Ort daher kein Feuerholz.

Beim Campen am Fluss nutzen Sie bitte eine Firebox. Errichten Sie das Lagerfeuer nicht direkt am Boden. Nutzen Sie bitte ausschließlich Hölzer vom Boden, die Sie mit der Hand brechen können. Verbrennen Sie alles Holz und Kohle zu Asche und löschen Sie Ihr Lagerfeuer komplett, bevor Sie die erkaltete Asche verstreuen. An größeren Flüssen können Sie die kalte Asche im Wasser entsorgen.

Trinkwasser

Es mag kristallklar und sauber aussehen, aber es ist eine wirklich lange Heimreise, wenn Sie erst an “Beaver Fever” erkrankt sind (Giardien-Infektion).

Bereiten Sie Ihr Trinkwasser stets auf.

Ordnungsgemäße Beseitigung Ihres Abfalls

Packen Sie wieder ein, was Sie ausgepackt haben.

Nehmen Sie sämtlichen Abfall, Essensreste und anderen Müll unbedingt wieder mit.

Vergraben Sie feste menschliche Ausscheidungen in einem mindestens 15 bis 20cm tiefen Loch, das wenigstens 100 m von Gewässern, Camps oder Wanderwegen entfernt sein muss. Füllen Sie das Loch anschließend wieder auf und tarnen Sie es der Umgebung entsprechend. Nehmen Sie Toilettenpapier und Hygiene-Produkte wieder mit.

Für die Körperhygiene nutzen Sie kleine Mengen biologisch abbaubarer Seife. Verteilen Sie schmutziges Spülwasser weitflächig. Lediglich bei großen Flüssen darf es ins Wasser gegossen werden.

Kaffee ist an!

Nehmen Sie nur Erinnerungen

Teilen Sie Ihre Geschichten

Wir lieben es, Geschichten aus dem Park zu hören und Bilder oder Videos Ihrer Reise zu sehen. Nutzen Sie in den sozialen Medien den Hashtag **#Naatsihchoh**, damit wir Sie finden können.

Wenn Sie Ihre Geschichten, Bilder oder Videos mit uns teilen möchten, schicken Sie uns doch bitte einfach eine kurze Info an naatsihchoh.info@pc.gc.ca.

Bitte nichts mitnehmen

Um das Vergangene zu bewahren, untersuchen Sie kulturelle oder historische Strukturen oder Artefakte bitte, ohne sie dabei zu berühren. Lassen Sie Steine, Pflanzen und andere Objekte aus der Natur an der Stelle zurück, an der Sie sie gefunden haben.

Lassen Sie Ihren Zeltplatz so tadellos zurück, wie Sie ihn vorgefunden haben.

Drohnen und ferngesteuerte Flugobjekte

Machen Sie reichlich Bild- und Tonaufnahmen, um Ihre Reise zu dokumentieren, aber lassen Sie bitte Ihre Drohne zu Hause. In den Parks und an den Stätten von Parks Canada ist die private Nutzung von Drohnen oder anderen ferngesteuerten Flugobjekten untersagt.

Filmproduzenten

Als Filmproduzent setzen Sie sich bitte mit uns in Verbindung, um in Erfahrung zu bringen, wie man eine Film-Genehmigung für den Nááts'ihch'oh erhält.

Angeln

Abgesehen vom traditionellen Fischfang, ist Angeln derzeit nicht genehmigt.

Keine Taschenlampe? **Kein Problem.**



© Colin Field / NWTT

Mitternachtssonne und Nordlichter

Ihre Stirnlampe werden Sie vermutlich nicht benötigen, stattdessen könnte eine Schlafmaske für nächtliche Erholung unter der Mitternachtssonne von Nutzen sein.

Wenn Sie Nordlichter - auch Aurora Borealis genannt - sehen möchten, planen Sie Ihre Reise im August, wenn der Himmel bereits wieder dunkler ist.

	Sonnenaufgang	Sonnenuntergang
21.6.	04.40 Uhr	00.30 Uhr
21.7.	05.30 Uhr	23.45 Uhr
21.8.	06.50 Uhr	22.15 Uhr

der Regen im Nááts'ihch'oh immer irgendwoanders hinwandert



© Craig Kerr

Wetter

Die Stammesältesten berichten uns, dass “der Regen im Nááts'ihch'oh immer irgendwoanders hinwandert”. Aus eigener Erfahrung im Park können wir dies bestätigen. Der Nááts'ihch'oh liegt in den Bergen. Hier kann es jederzeit schneien und Regenschauer können in den Canyons und steilen Tälern zu flutartigen Überschwemmungen führen. Stellen Sie sich auf alle Wetterbedingungen ein – damit Ihre Reise keine bösen Überraschungen mit sich bringt.

	Min	Max	Sie können erwarten...
Jun	-5°C	25°C	Frost, Schnee, Strahlenden Sonnenschein
Jul	0°C	30°C	Strahlenden Sonnenschein, Nachmittags Regenschauer
Aug	0°C	30°C	Strahlenden Sonnenschein, Regen, Frost
Sep	-5°C	20°C	Frost und Schnee

Wildtiere



Heimat der Wildtiere

Für Karibus, Bären, Elche und andere Wildtiere ist der Nááts'ihch'oh Lebensraum und Heimat. Seien Sie ein respektvoller Gast:

Beobachten Sie die Wildtiere aus einiger Entfernung. Nähern Sie sich nicht und folgen Sie ihnen nicht.

- Tiere dürfen niemals gefüttert werden. Dies würde der Gesundheit der Tiere schaden, ihr natürliches Verhalten verändern und sie ihren Verfolgern und anderen Gefahren aussetzen.
- **Schützen Sie die Wildtiere und Ihr Essen, indem Sie Verpflegung und Abfall sicher verstauen.**
- Ihre Haustiere müssen ständig unter Kontrolle sein, oder aber, Sie lassen sie zu Hause.
- Vermeiden Sie Begegnungen mit Wildtieren zu sensiblen Zeiten: Paarung, Nist-Zeit, Aufzucht der Jungen und im Winter.

Bären

Ja, es stimmt. In der Region leben Schwarz- und Grizzlybären und ganz besonders mögen sie die Flusstäler und die heißen Quellen. Weitere Informationen zum Thema Bärensicherheit erhalten Sie in der Broschüre **You Are In Bear Country** oder im telefonischen oder persönlichen Gespräch mit unseren Mitarbeitern.

Wenn Sie mit dem Flugzeug anreisen, klären Sie bitte mit Ihrer Fluggesellschaft die Richtlinien zum Mitführen von Bärenspray und „Bear Bangers“ (Knallkörper zur Abschreckung der Bären) ab.

Bärenspray können Sie auch im Norman Wells Museum kaufen oder eventuell direkt bei Ihrer Airline.

Wildkameras

Während Ihres Aufenthaltes werden Sie entlang der Wildtierpfade eventuell Wildkameras entdecken. Wir nutzen die Bilder dieser Kameras, um die im Park ansässigen Tiere wie Karibus, Elche, Wölfe oder Bären zu überwachen und mehr über ihre Gewohnheiten zu erfahren.

Alle Fotos, die bei dieser Gelegenheit zufällig von Besuchern gemacht werden, werden zum Schutz Ihrer Privatsphäre selbstverständlich sofort vernichtet. Aber trauen Sie sich ruhig, sich vor der Kamera in Pose zu bringen und uns zu erheitern!

Checkliste

Checkliste für die Ausrüstung

Camping-Ausrüstung

- Plane
- Zelt
- Wasserfilter/Reinigungssystem
- Kocher mit Brennstoff oder Firebox
- Kochtopf
- Seil
- Handschaufel und Toilettenpapier
- biologisch abbaubare Seife
- Essen und viele Heißgetränke
- persönliche Dinge, die Sie benötigen
- Leine, falls Sie Ihr Haustier mitbringen

Persönliche Ausrüstung

- Wasserflasche
- Tasse, Schüssel und Göffel (Gabel-Löffel-Kombi)
- Messer
- Zahnbürste und -pasta
- Handtuch
- Tagesrucksack
- Sonnenschutzmittel/Sonnenbrille
- Schlafsack, Isomatte und Schlafmaske
- Geldbörse / Bargeld
- Kontakt-Telefonnummern
- Reiseplan
- Kamera und Ersatzbatterien

Sicherheits-Ausrüstung

- den Kopf voller Erfahrungen
- Satellitentelefon/InReach/SPOT
- Stirnlampe/Taschenlampe
- Feuerzeug/Anzünd-Set
- Bärenspray und „Bear Bangers“ (Knallkörper)
- Erste-Hilfe-Set
- zusätzliche Lebensmittel

Navigation

- Karten in wasserfester Hülle
- Uhr
- GPS und Kompass
- Fernglas

Reparatur-Set

- Klebeband
- Ersatzbatterien
- Silikon
- Nadel und Faden
- Zelt-Reparatur-Set
- Kocher-Reparatur-Set

Persönliche Kleidung

- wärmende Kopfbedeckung
- Sonnenhut
- Regenkleidung mit Kapuze
- Schnelltrocknende Quickdry Shorts
- Hose aus Wolle oder Fleece
- Fleecejacke
- leichter Wollpullover
- T-Shirt(s)
- lange Unterwäsche
- Unterwäsche und Socken
- Handschuhe oder Fäustlinge
- Schuhe fürs Camp
- Badehose/-anzug
- Moskito-Hut und -Jacke

Für Paddler

- Reparatur-Set
- Paddel
- PDFs
- Pfeife, Schöpfeimer, Rettungswurfleine und Rettungsset
- Trockenanzug (Empfehlung) oder Neoprenanzug
- Kanu-Tonne /Packsack
- Kanu/Kajak/Floß

Für Wanderer

- Rucksack
- Wanderschuhe
- Pflaster-Set
- Wanderstöcke
- Bären-Container





© Parks Canada/Fritz Mueller

Benötigen Sie
Hilfe
bei der Planung?

Kontakt

Nááts'ihch'oh National Park Reserve
Tulita, NT
001-867-588-4884
naatsihchoh.info@pc.gc.ca
parksCanada.gc.ca/naatsihchoh
www.facebook.com/ParksCanadaNWT

*Also available in English.
Aussi disponible en français.*