



Réserve de parc national  
Naa'ts'ihch'oh

# GUIDE D'EXCURSION

© Colin Field/NWTT

# contenu

## Apprenez à connaître Nááts'ihch'oh

Bienvenue chez nous	3
Mont Nááts'ihch'oh (mont Wilson)	4
Noms de lieux traditionnels	4
Nahanni et Nááts'ihch'oh	5
Chaises rouges	7

## Pagayez ici

Triplé d'adrénaline à Nááts'ihch'oh	9
Rivière Nahanni Sud	10
Rivière Broken Skull	11
Petite rivière Nahanni	12
Díga Dezene Deh (Ruisseau Black Wolf)	13
Accès vers la rivière Natla-Keele au Túochéé Tué	14

## Randonnée ici

Níonep'ene? Tué (Lac Grizzly Bear)	16
Lac Margaret	17
Bezíihule Tué (Le lac sans nom)	18
Lac Divide	19

## Relaxez ici

Sources thermales de Grizzly Bear	21
Sources thermales de Broken Skull	22

## Viens ici

Communautés et services	23
Bureau du parc	24
Venir ici par la route	24
Venir en avion	24
Cartes et guides	25
Guides et pourvoiries	26

## Réservations et inscription

Excursions aériennes et vols nolisés	27
Comment réserver un vol nolisé	28
Tarifs	29
Réservations	29
Inscription et orientation	29

## À savoir avant de partir

Aide en cas d'urgence	30
Téléphones satellites et dispositifs InReach et SPOT	30
Sécurité alpine	30
Crue éclair	30
Sécurité sur les rivières	30
Choisir un site de camping	31
Camping à Moose Ponds	31
Cuisine et feux de camp	32
Eau potable	32
Élimination des déchets	32
Partagez vos récits	33
Laissez ce que vous trouvez	33
Drones et véhicules aériens non habités (UAV)	33
Réalisateurs de films	33
Pêche	33
Soleil de minuit et aurores boréales	34
Météo	35
C'est leur maison	36
Ours	36
Caméras pour la faune	36

## Contactez-nous

38



# les montagnes ont gardé la **musique**



© Parcs Canada / Lyn Elliott



© Parcs Canada / Eric Laflamme

## **Bienvenue chez nous**

« C'est presque comme si les montagnes avaient gardé la musique. Lorsque vous remontez la rivière en bateau, vous pouvez sentir l'esprit de nos ancêtres et vous pouvez être touché par le sentiment très profond que nous transmettent les montagnes. C'est si majestueux. C'est si extraordinaire.

(...) Et nous avons entendu des récits à propos des membres de notre peuple, lorsqu'ils dansaient leurs danses du tambour. Leurs pas ont tracé des cercles dans le sol. Il y a des endroits où ils avaient l'habitude de danser après une bonne célébration et une bonne chasse, ou peut-être célébraient-ils après avoir construit leur bateau en peaux d'original. »

- Ethel Blondin-Andrew

Pendant des générations, pour les populations dénées et métisses, Nááts'ihch'oh a été, et continue de l'être, un riche lieu de récolte. Elles parcourent toujours les terres du parc et vous accueillent chez elles.



© Colin Field / NWTT

<sup>1</sup>Spirit of the Mountains Traditional Knowledge Study, Tulita District Land Corporation, 2009

# nááts'ihch'oh

la montagne pointue comme un porc-épic



## Mont Nááts'ihch'oh (mont Wilson)

Nááts'ihch'oh est le nom de cette montagne en langue shúhtaot'ine. Il renvoie à sa forme unique – aiguisée et pointue comme un piquant de porc-épic.

Les Shúhtaot'ine croient que Nááts'ihch'oh est un lieu de forte puissance spirituelle, qui peut être conférée aux nouveau-nés. Ici, leurs ancêtres campaient en voyageant à bord de bateaux en peau d'orignal pour voir Nááteho, le prophète Nahanni.

Nááts'ihch'oh est le nom choisi pour la réserve de parc national par les Aînés suivants : Gabriel Horassi, David Yallee Senior, Maurice Mendo, Frederick Clement Senior, Frank Yallee, John Hotti, John B. Hetchinelle, James Bavard, Norman Andrew et Leon Andrew.

## Noms de lieux traditionnels

Lorsque connu, nous avons utilisé les noms de lieux traditionnels Shúhtaot'ine. À mesure que nous en apprendrons davantage au sujet du parc et de ses noms de lieux traditionnels, nous ajouterons ces noms à nos cartes et à nos publications. Si vous avez des noms de lieux traditionnels à nous communiquer, veuillez nous en informer.

# une rivière deux parcs



© Colin Field/NWTT



© Parcs Canada



## Nahanni et Nááts'ihch'oh

La rivière Nahanni Sud coule à travers deux parcs et deux territoires Dénés et Métis. La réserve de parc national Nááts'ihch'oh est un don au peuple du Canada de la part des Shúhtaot'ine, le peuple Déné des montagnes de la région du Sahtu. La Réserve de parc national Nahanni est le territoire traditionnel des Premières Nations Dehcho.

La limite entre les parcs est la limite entre les régions du Sahtu et du Dehcho des Territoires du Nord-Ouest. À mesure que vous descendez du Sahtu vers le Dehcho, assurez-vous de dire Mahsi, le mot déné pour merci.

# à quoi s'attendre

© Parcs Canada/Fritz Mueller Visuals



© Colin Field/NWTT



© Parcs Canada/Fritz Mueller Visuals



© Parcs Canada/Fritz Mueller Visuals



© Dustin Silvey



© Colin Field/NWTT



© Colin Field/NWTT



© Parcs Canada/Fritz Mueller Visuals



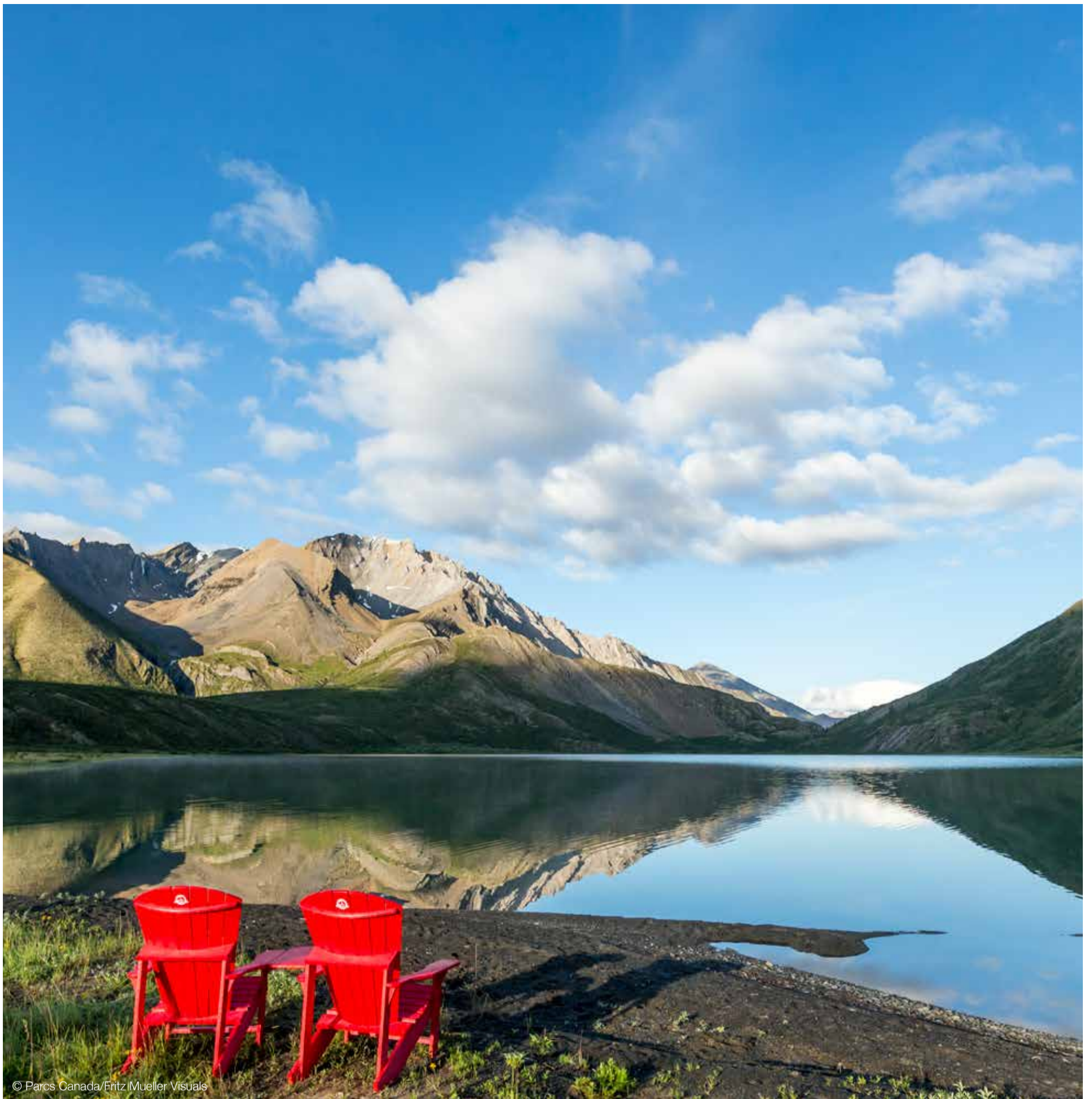
© Craig Kerr



© Wendy Shanks



© Parcs Canada/Fritz Mueller Visuals



# #partagezlachaise

## Chaises rouges

Trouvez les chaises rouges et prenez un autoportrait #partagezlachaise.

# pagayer ici





# triplé d'adrénaline à nááts'ihch'oh



## Triplé d'adrénaline à Nááts'ihch'oh

**Excursions guidées offertes à partir  
de 12 125 \$.**

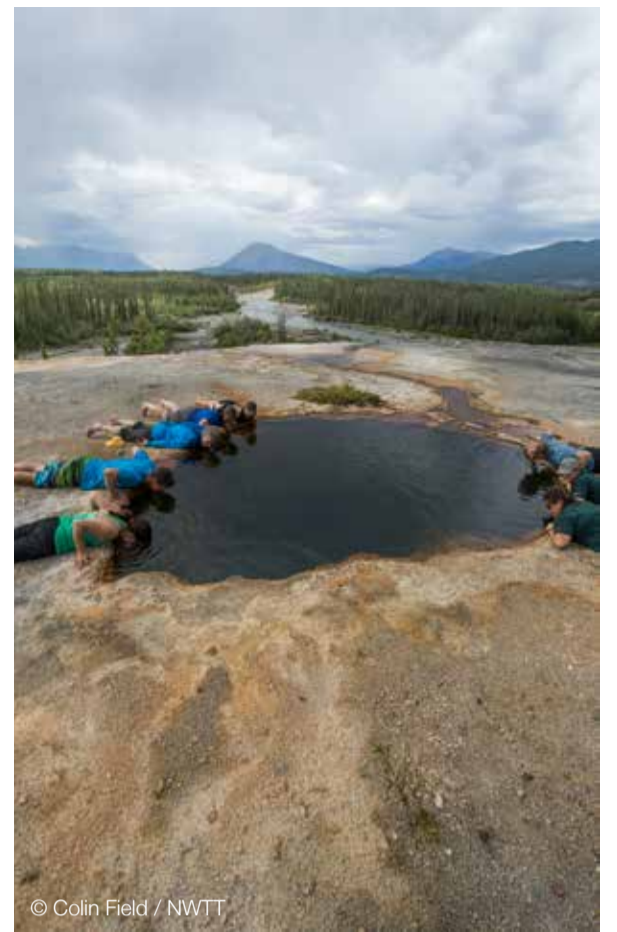
Il s'agit de la meilleure aventure en eau vive dans le nord. Descendez en canoë les trois principales embouchures de la rivière Nahanni Sud dans le cadre d'un voyage mémorable.

Échauffez-vous en eau vive sur la rivière Broken Skull avant de vous attaquer aux rapides Rock Gardens de la rivière Nahanni Sud. Mettez ensuite à profit tout ce que vous avez appris pour descendre les excitants rapides de Little Nahanni.

Les pagayeurs qui descendent les trois rivières séparément ou à l'occasion d'un seul voyage mémorable recevront un écusson Triplé d'adrénaline à Nááts'ihch'oh et auront une place parmi l'élite des pagayeurs.

# nahanni deh

## rivière south nahanni



© Colin Field / NWTT



## Nahanni Deh

### Rivière Nahanni Sud

#### Excursions guidées à partir de 7 475 \$

Évadez-vous dans une expédition de descente de cours d'eau pour parcourir, d'un bout à l'autre, la rivière Nahanni Sud. Prenez un hydravion jusqu'au mont Nááts'ihch'oh et jusqu'à Moose Ponds. Préparez votre caméra casque. Les Rock Gardens forment 50 km des eaux les plus turbulentes de la rivière Nahanni Sud, parfaites pour les pagayeurs compétents.

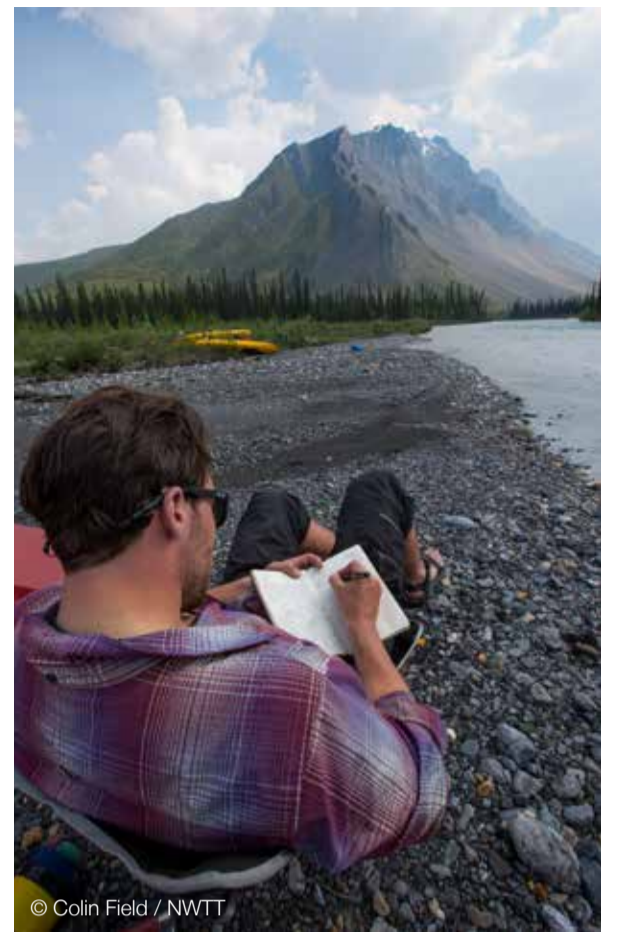
Il est préférable de parcourir les Rock Gardens de la mi-juin jusqu'à la fin du mois de juillet, avant que les niveaux d'eau diminuent. Comptez 7 à 9 jours de Moose Ponds jusqu'à Gahnjthah Mje (lac Rabbitkettle) ou 18 à 23 jours jusqu'à Nahanni Butte.

Nous recommandons que vous utilisiez le Guide touristique de la rivière Nahanni Sud (5,00 \$) pour naviguer la rivière. Commandez votre copie hydrofuge par courriel à [nahanni.info@pc.gc.ca](mailto:nahanni.info@pc.gc.ca) ou téléphone au 1-867-695-7750.

# rivière **broken** skull



© Colin Field / NWTT



© Colin Field / NWTT



## Rivière Broken Skull

### Excursions guidées à partir de 7 195 \$

C'est 150 km de pur plaisir. Pleine d'eau vive bondissante et de paysages mémorables, l'eau vive continue de classe I-II est parfaite pour les pagayeurs expérimentés faisant leur première excursion dans une rivière du Nord.

Comptez 6 à 10 jours pour descendre du lac Divide jusqu'à Gahnihthah Mje (lac Rabbitkettle) sur la rivière Nahanni Sud, ou plus si vous envisagez de descendre plus longtemps. Le meilleur moment pour y aller est de la mi juin à la mi août.

### Cartes du Système national de référence cartographique

105 P/01, 105 I/16, 105 I/09, 95 L/12, 95 L/05

# petite rivière nahanni



© Colin Field / NWTT



## Petite rivière Nahanni

### Excursions guidées à partir de 4 950 \$

Est-ce la petite sœur effrayante de la rivière Nahanni? À vous de décider. La Petite rivière Nahanni consiste en 85 km d'eau vive intense de classe II-V. Le meilleur moment pour y aller est de la mi-juin à la mi-août. Comptez 4 à 9 jours pour descendre en canot de Flat Lakes à Gahnjthah Mje (lac Rabbitkettle) par la rivière Nahanni Sud. Pour une excursion plus courte, prenez de 3 à 5 jours pour descendre de Flat Lakes au confluent du Steel Creek.

### Cartes du Système national de référence cartographique

Shelf Lake - 105 I/01

Upper Hyland Lake - 105 I/02

Dozer Lake - 105 I/07

# díga dezene deh ruisseau black wolf



© Colin Field / NWTT



## Díga Dezene Deh

### Ruisseau Black Wolf

#### **Vols nolisés à partir de 2 450 \$.**

Nous avons seulement descendu le cours supérieur du Díga Dezene Deh (Ruisseau Black Wolf), mais de ce que nous en avons vu, cela semble excitant. À partir du lac Grizzly Bear, ce ruisseau d'eau vive rejoint éventuellement la rivière Broken Skull et la rivière Nahanni Sud.

Difficulté inconnue. Durée de l'excursion inconnue. Si vous partez à l'aventure, dites nous ce que vous trouverez!

#### **Cartes du Système national de référence cartographique**

95 L/12, 9 L/05, 95 L/06

# túochéé tué

## lac o'grady



© Colin Field / NWTT



### Accès vers la rivière Natla-Keele au Túochéé Tué

lac O'Grady

#### Excursions guidées à partir de 6 650 \$

Commencez votre descente en eaux vives de la rivière Natla-Keele sur le beau Túochéé Tué (lac O'Grady). Comptez 18 à 21 jours pour descendre la rivière Natla-Keele jusqu'à Tulita, dans les T.N.-O., sur le fleuve Mackenzie. Assurez-vous de passer par notre bureau et de dire « Bonjour! » une fois arrivé.

**63°00.44'N, 129°00.50'O**

#### Cartes du Système national de référence cartographique

105 P/3, 105 P/2, 105 I/14, 105 I/15



faites une  
**randonn e**  
ici

# níonep'ene? tué lac grizzly bear



© Wendy Shanks



## Níonep'ene? Tué

### Lac Grizzly Bear

#### **Excursions guidées disponibles.**

Pour les alpinistes aventureux, le Níonep'ene Tué (lac Grizzly Bear) est la destination de Nááts'ihch'oh. Suivez des cours d'eau alpins vers d'innombrables pics, y compris le plus haut pic du parc – juste au sud du lac Grizzly Bear. Peu importe combien de temps vous avez, il y a une option d'excursion pour répondre à vos besoins. Vous pouvez camper au lac Grizzly Bear, ou faire une randonnée en boucle à travers les montagnes vers le nord-est.

**62°41.25'N, 127°49.19'O**

**Pic le plus haut du parc : 62°37.08'N,  
127°48.43'O**

**Cartes du Système national de  
référence cartographique :**

95 L/12



# lac margaret



© Parcs Canada/Fritz Mueller Visuals



## Lac Margaret

### Vols nolisés à partir de 2 100 \$.

Si vous êtes un randonneur enthousiaste qui n'a pas peur d'avoir les pieds mouillés, le lac Margaret peut vous donner accès à des prairies alpines rarement vues. Le meilleur endroit pour les randonnées est le pourtour du lac inconnu situé au nord-est du lac Margaret. Vous y trouverez des pentes alpines rocheuses et des ruisseaux turquoise.

Si vous y allez, dites-nous ce que vous y avez trouvé. Nous n'avons pas été beaucoup plus loin que la photo que vous voyez ici (à gauche).

En raison de la haute altitude et de la courte longueur du lac, vous aurez besoin d'un puissant hydravion pour vous y rendre et en repartir. Bon nombre de nos compagnies de vols nolisés ont des aéronefs de type Pilatus Porter, DeHavilland Turbo Beaver ou DeHavilland Twin Otter qui peuvent vous permettre d'effectuer votre aller-retour en toute sécurité.

**62°36.26'N, 128°39.53'W**

**Cartes du Système national de référence cartographique**

105 I/10

# beziíhule tué

## le lac sans nom



© Parcs Canada / Lyn Elliott



### Beziíhule Tué

Le lac sans nom

#### **Vols nolisés à partir de 2 100 \$.**

Si vous êtes à la recherche de prairies alpines s'étendant sur des kilomètres et des kilomètres, le lac inconnu est la destination qui s'impose. Situé sur le plateau Broken Heart, le lac inconnu offre à nos regards des collines ondulées, des glaciers, des panoramas spectaculaires et des chutes partout.

En trois jours, vous aurez suffisamment de temps pour faire du camping près du lac et des randonnées d'une journée vers les pics et les plateaux des environs.

Si vous décidez d'y passer cinq jours ou plus, vous aurez le temps de faire des randonnées dans les vallées environnantes et d'explorer aussi loin que vous le souhaitez.

En raison de la haute altitude et de la courte longueur du lac, vous aurez besoin d'un puissant hydravion pour vous y rendre et en repartir. Bon nombre de nos compagnies de vols nolisés ont des aéronefs de type Pilatus Porter, DeHavilland Turbo Beaver ou DeHavilland Twin Otter qui peuvent vous permettre d'effectuer votre aller-retour en toute sécurité.

**62°34.35'N, 128°31.58'W**

**Cartes du Système national de référence cartographique**

105 I/10, 105 I/09

# lac divide



© Colin Field / NWTT



© Colin Field / NWTT



## Lac Divide

**Vols nolisés à partir de 2 650 \$.**

Le lac Divide est un excellent endroit où relaxer quelques jours. Regardez tout simplement le va-et-vient des animaux sauvages qui traversent le lac, partez en randonnée à la chute Swallow ou escaladez la crête pour admirer le paysage à une altitude de 800 m au-dessus de la vallée Broken Skull.

**63°01.18'N, 128°10.63'O**

**Cartes du Système national de référence cartographique**

Divide Lake - 105 P/01



relaxez  
ici

# sources thermales de **grizzly bear**



© Colin Field / NWT



## **Sources thermales de Grizzly Bear**

Dès que vous les voyez, vous savez qu'elles sont spéciales. Les sources thermales de Grizzly Bear sont belles, entourées de fleurs sauvages fragiles et de formations de tuf.

**Veillez marcher doucement et visiter attentivement.**

Depuis le lac Grizzly Bear, vous devez faire une randonnée de 5 km du couloir de la montagne pour arriver aux sources thermales. Le plus facile est de suivre les sentiers empruntés par le gibier au nord, ou la rive droite du ruisseau. Vous devrez toutefois traverser le ruisseau en passant par le tuf si vous voulez monter jusqu'aux sources thermales. Prévoyez une excursion d'au moins 6 heures pour vous donner le temps de vous rendre aux sources thermales et d'en profiter.

Depuis la rivière Broken Skull, vous arrivez aux sources thermales Grizzly Bear après une longue randonnée de 10 km en remontant le lit du ruisseau. Prévoyez une journée complète et soyez prêt à traverser de multiples ruisseaux et à entendre de mauvaises blagues quant à la randonnée qui est « TOO FAR » ou « TU-FA » (Trop loin ou tufa).

De l'une ou l'autre des directions, « la forteresse » que vous voyez au sommet de la montagne (photo de gauche) est un bon point de repère. Elle est située du côté gauche du ruisseau à partir des sources thermales.

**62°40.28'N, 127°54.00'W**

**Cartes du Système national de  
référence cartographique**

95 L/12



# sources thermales de **broken skull**



© Colin Field/NWTT



## Sources thermales de Broken Skull

Prêt à relaxer dans une source thermale parfaite? Ni trop chaude, ni trop froide, et de laquelle émane uniquement le parfum de l'air frais des montagnes... à seulement 2,5 km de randonnée de la rivière Broken Skull.

**62° 45.28'N, 128° 08.15'O**

**Cartes du Système national de  
référence cartographique**

105 I/16



# aller en ville

## Communautés et services

### Tulita, NT



Pop: ~500

Accès par voie aérienne : toute l'année

Accès par la route : hiver seulement

### Norman Wells, NT



Pop: ~700

Accès par voie aérienne : toute l'année

Accès par la route : hiver seulement

Location de canots

### Fort Simpson, NT



Pop: ~1200

Accès par voie aérienne : toute l'année

Accès par la route : toute l'année

Location de canots

### Watson Lake, YT



Pop: ~800

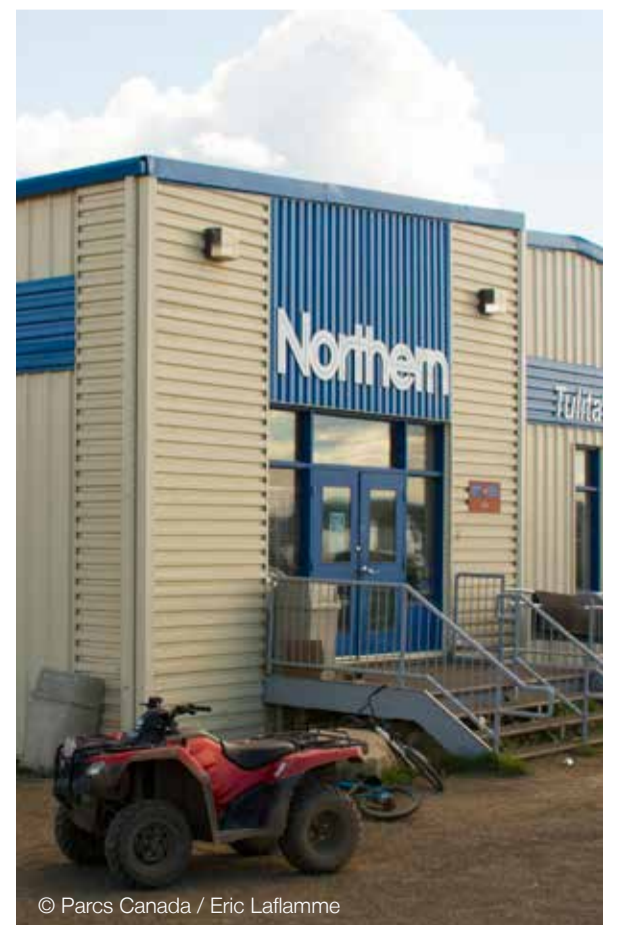
Accès par la route : toute l'année

### Nahanni Butte, NT



Pop: ~100

Accès par la route : à destination de la rivière Liard, puis le bateau-taxi



© Parcs Canada / Eric Laflamme



## Bureau du parc

Le bureau de la réserve de parc national Nááts'ihch'oh est situé à Tulita, dans les T.N.O. Nááts'ihch'oh fait partie des terres traditionnelles du peuple du Sahtu, et ils ont choisi Tulita comme emplacement de l'administration. Le seul accès par la route est par la route de glace d'hiver de Wrigley. Mais, si vous descendez le fleuve Mackenzie, prenez le temps de vous arrêter pour nous saluer!

## Venir ici par la route

### Prenez la voiture jusqu'à Fort Simpson, T.N. O., ou au lac Watson, YK

Que vous preniez la route du Mackenzie et la route de la Liard jusqu'à Fort Simpson, ou la route de l'Alaska jusqu'au lac Watson, vous vous embarquez dans un voyage en voiture mémorable. De cet endroit, prenez votre vol nolisé jusqu'au parc.

## Venir en avion

Empruntez un vol commercial jusqu'à Yellowknife, T.N. O., puis jusqu'à Norman Wells, Tulita, ou à Fort Simpson. Vous pouvez également voler jusqu'à Whitehorse, YK. Une fois dans ces communautés avoisinantes, prenez un vol nolisé jusqu'au parc.

Transporteurs aériens avec vols réguliers à destination de Yellowknife et de Whitehorse :

- Air Canada
- Air North
- Canadian North
- Condor
- First Air
- Northwestern Air
- WestJet

Transporteurs aériens avec vols réguliers à destination de Norman Wells ou de Fort Simpson :

- North Wright Airways
- Canadian North
- First Air
- Air Tindi

**conduisez  
ICI**

**volez  
ICI**





© Dustin Silvey

# trouvez votre chemin

## Cartes et guides

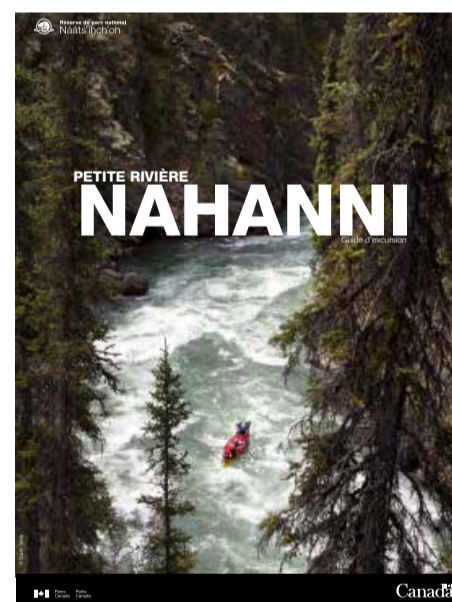
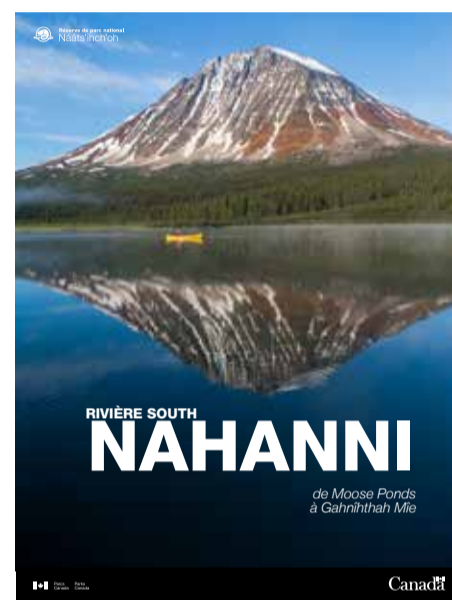
### Cartes du Système national de référence topographique

Voici les cartes que nous utilisons pour nous orienter dans le parc. Les cartes du Système national de référence topographique du Canada sont offertes par impression-sur-demande chez votre imprimeur cartographique préféré. Afin de vous permettre de commander plus facilement, nous avons fourni le numéro pour les cartes 1:50 000.

### Guide touristique de la rivière Nahanni Sud

Toutes les cartes de rivières dont vous aurez besoin pour descendre la rivière Nahanni Sud en canoë sont rassemblées dans une seule brochure. Pour commander votre Guide touristique hydrofuge de la rivière Nahanni Sud (au coût de 5,00 \$), envoyez un courriel à [nahanni.info@pc.gc.ca](mailto:nahanni.info@pc.gc.ca) ou téléphonez au 18676957750.

**Guides de planification d'excursions précises sont disponibles.**





© Colin Field/NWTT



© Colin Field/NWTT

# voyages insouciantes

## Guides et pourvoies

Vous avez besoin d'un expert pour vous orienter dans votre prochaine aventure? Communiquez avec une de ces pourvoies :

### **Blackfeather, The Wilderness Adventure Company**

1-888-849-7668  
info@blackfeather.com  
www.blackfeather.com

### **Canoe North Adventures**

1-519-941-6654  
info@canoenorthadventures.com  
www.canoenorthadventures.com

### **Nahanni River Adventures**

1-800-297-6927  
info@nahanni.com  
www.nahanni.com

### **Nahanni Wilderness Adventures**

1-888-897-5223  
adventures@nahanniwild.com  
www.nahanniwild.com

### **Summit Helicopters**

1-855-355-5527  
info@summithelicopters.ca  
www.summithelicopters.ca



© Colin Field/NWTT

## Excursions aériennes et vols nolisés

**Excursions aériennes à partir de 2 100 \$.**

Communiquez avec l'une de ces sociétés pour réserver une navette. Voir « Comment réserver un vol nolisé » pour plus de détails.

### **Alpine Aviation**

Whitehorse, YT  
1-867-668-7725  
alpineaviation@gmail.com  
www.alpineaviationyukon.com

### **Kluane Airways**

Kelowna, CB  
1-250-860-4187  
info@kluaneairways.com  
www.kluaneairways.com

### **North Wright Airways**

Norman Wells, TNO  
1-867-587-2288  
info@north-wrightairways.com  
www.north-wrightairways.com

### **Sahtu Helicopters**

Norman Wells, TNO  
867-587-2827  
dennis.rusch@gsheli.com  
www.greatslaveheli.com

### **Simpson Air**

Fort Simpson, TNO  
1-866-995-2505  
simpsonair@northwestel.net  
www.simpsonair.ca

### **Summit Air**

Yellowknife, TNO  
1-866-709-7717  
info@flysummitair.com  
www.flysummitair.com

### **Summit Helicopters**

Yellowknife, TNO  
1-855-355-5527  
info@summithelicopters.ca  
www.summithelicopters.ca

### **South Nahanni Airways**

Fort Simpson, TNO  
1-867-695-2007  
info@southnahanniairways.ca

# réserver est facile



## Comment réserver un vol nolisé

Réserver un vol nolisé est plus facile que vous ne le pensez. Les pilotes connaissent les lacs et les montagnes et ils vous aideront à déterminer où faire escale, d'où partir et quels aéronefs utiliser dans le cadre de votre projet.

Réservez le plus tôt possible pour avoir droit aux meilleures disponibilités.

Au moment de présenter votre demande, ayez en main les renseignements suivants :

- La date et l'heure auxquelles vous voulez voler dans le parc (s'il y a lieu).
- La date et l'heure auxquelles vous voulez voler hors du parc (s'il y a lieu).
- Le nom du lac ou de l'emplacement où vous voulez être déposé.
- Le Nom du lac ou de l'emplacement si vous voulez qu'on vienne vous chercher
- Le nombre de passagers
- L'équipement spécial que vous aurez (canoës, kayaks, etc.)
- Les parcours spéciaux d'excursions aériennes ou les arrêts supplémentaires.

Les prix inscrits dans la section « Vols nolisés à partir de » du présent guide comprennent le transport de deux personnes et d'un équipement de camping léger dans un aéronef Turbo Beaver au prix du carburant au mois de novembre 2016. Les prix varient en fonction de l'emplacement de la base de l'hydravion, de la taille de votre groupe, de votre équipement, de l'aéronef requis et du prix du carburant.

## Les retards de vols font partie de l'aventure

La météo peut rendre difficiles les vols à destination ou en provenance du parc et les retards de vols sont fréquents. Vos pilotes ont l'expérience nécessaire pour déterminer s'il est possible de voler en toute sécurité.

Envisagez les retards de vols comme faisant partie de votre récit d'aventures, et apportez une quantité supplémentaire de nourriture en cas de retard.

# allez les endroits



## Tarifs

Nous n'avons pas encore établi de système tarifaire. Vous avez bien compris, il n'y a aucun tarif à payer pour visiter la Réserve de parc national Nááts'ihch'oh en 2017. Nous vous informerons de tout changement à cette situation.

Si vous avez prévu dans vos plans d'excursion une visite à la Réserve de parc national Nahanni, un tarif s'applique toutefois. Consultez **le site Web du parc national Nahanni** pour de plus amples renseignements.

## Réservations

Pour faire une réservation, communiquez avec nous au 1-867-588-4884 ou à [naatsihchoh.info@pc.gc.ca](mailto:naatsihchoh.info@pc.gc.ca) avec les renseignements suivants :

- le type d'excursion (randonnée, descente de cours d'eau, etc.);
- l'itinéraire de l'excursion (nombre de jours, parcours);
- les dates préférées pour l'excursion;
- les coordonnées du responsable du groupe;
- la taille du groupe (max. 12);
- la compagnie de vols nolisés (au besoin);
- Si vous avez prévu également de visiter Nahanni.

**Si vous partez faire une excursion guidée**, la société avec laquelle vous faites affaire fera les réservations nécessaires.

## Inscription et orientation

Vous pouvez vous inscrire en personne, au bureau de Parcs Canada à Tulita ou à Fort Simpson, ou vous inscrire par téléphone. Nous vous demanderons les renseignements suivants :

- le nom de chaque membre du groupe;
- les détails sur l'équipement de communication (no de téléphone satellite, etc.);
- la personne à avertir en cas d'urgence;
- la description de l'équipement (tentes, canots, kayaks);
- l'itinéraire détaillé de l'excursion et sa date de fin.



© Colin Field/NWTT

# vous êtes seul ici



© Colin Field/NWTT

## Aide en cas d'urgence

Ce n'est pas l'endroit pour les débutants. Vous êtes responsable de votre propre sécurité. Préparez-vous à devoir gérer vous-même une urgence. Apportez une bonne trousse de premiers soins et ayez les compétences pour l'utiliser.

Si vous avez besoin d'une aide urgente, appelez notre agent de service au **1-867-695-3732**, 24 heures par jour, du 1er juin au 30 septembre.

Gardez en tête que nos ressources sont limitées et qu'il est possible que nous ne puissions pas vous secourir immédiatement en raison des retards de vols.

## Téléphones satellites et dispositifs InReach et SPOT

La couverture peut être limitée dans les latitudes nordiques, les canyons et les vallées. Apprenez comment gérer les restrictions de votre appareil. Le système de téléphone satellite Iridium est celui qui offre actuellement la zone de rayonnement la plus fiable par ici.

## Sécurité alpine

Assurez-vous que votre groupe et vous-même possédez les compétences nécessaires de descente en région sauvage, faire de la randonnée alpine et traverser des ruisseaux avant de venir ici.

## Crue éclair

La pluie en amont peut soudainement faire monter les niveaux d'eau, même s'il ne pleut pas où vous êtes. Choisissez vos sites de camping et vos itinéraires de randonnée en conséquence.

## Sécurité sur les rivières

Assurez-vous que votre groupe et vous possédez les compétences de descente en milieu sauvage et celles vous permettant d'avoir une compréhension approfondie de la rivière, ainsi que les compétences de sauvetage en eaux vives pour s'attaquer à ces rivières difficiles. Ou bien envisagez une excursion guidée avec l'une de nos pourvoiries.

## Crépines et arbres en surplomb

Les risques liés aux débris de bois tels que les crépines et les arbres en surplomb sont fréquents. Des embâcles de bûches s'étendant sur toute la largeur de la rivière sont souvent signalés par les pagayeurs dans la Petite rivière Nahanni. Assurez-vous que vous et votre groupe êtes confiants et compétents pour éviter ces dangers.

## Conseil de pro :

**L'eau est vraiment froide** et vous ne voulez pas entrer en hypothermie. Une combinaison isothermique pourrait faire l'affaire, mais une combinaison étanche est préférable.

# campez ICI



© Colin Field / NWTT

## Choisir un site de camping

Dans la majeure partie du parc Nááts'ihch'oh, vous décidez où camper. Lorsque vous choisissez un site, veuillez suivre les principes Sans traces :

Trouvez un bon site de camping – n'en fabriquez pas un nouveau.

Faites en sorte que votre emplacement de camping reste petit et dans des zones où la végétation est absente.

Campez sur des surfaces durables, dont la roche et le gravier.

## Camping à Moose Ponds

Si vous faites du camping à Moose Ponds, veuillez vous assurer de camper près de la plaque commémorative. En raison du caractère important du mont Nááts'ihch'oh, les aînés de Shúhtao'tine vous recommandent de ne pas camper trop près de la montagne.

Nous avons mis sur pied une aire de cuisine présentant une vue imprenable près de la zone d'atterrissage des hydravions. À une courte distance de marche, un grand secteur de camping plat a été aménagé sur une vieille piste d'atterrissage.

### Site de l'aire de cuisine de Moose Ponds :

**62° 55.19'N, 129° 41.30'O**

### Aire de campement de Moose Ponds :

**62° 55.25'N, 129° 41.28'O**



## Cuisine et feux de camp

Les feux de camp peuvent avoir des impacts durables sur l'arrière-pays. Utilisez un réchaud ou un foyer léger pour la cuisine et optez pour une lanterne à bougie pour vous éclairer.

**Près des lacs et des ruisseaux alpins,** utilisez un réchaud au gaz ou un grill au charbon de bois pour cuisiner et vous réchauffer. Les arbres sont rares ici, abstenez-vous de recueillir ou de brûler du bois de chauffage.

**Dans les sites de camping près des rivières,** assurez-vous de ne faire vos feux que dans les chambres de combustion. Ne faites pas de feu à même le sol. N'utilisez que des bâtons trouvés sur le sol et pouvant être brisés à mains nues. Faites brûler tout le bois et tout le charbon jusqu'à ce qu'ils soient réduits en cendre, éteignez complètement les feux de camp, puis répandez les cendres froides. Lorsque les rivières sont grandes, éliminez les cendres froides dans la rivière.

## Eau potable

L'eau peut paraître claire comme du cristal, mais n'oubliez pas que la route est vraiment longue s'il vous faut revenir à la maison atteint de la « fièvre du castor » (Giardia).

**Traitez donc toute votre eau potable.**

## Élimination des déchets

**Vous les avez apportés? Vous pouvez les rapporter.**

Rapportez tous les déchets, restes de nourriture et détritiques.

Éliminez les excréments humains solides dans des trous de 15 à 20 centimètres de profondeur creusés à au moins 100 mètres des cours d'eau, campements et sentiers. Remplissez et camoufflez le trou lorsque vous avez terminé. Rapporter le papier hygiénique utilisé et les produits d'hygiène personnelle.

Pour le lavage, utilisez une petite quantité de savon biodégradable. Répandez l'eau de vaisselle filtrée ou, dans les grandes rivières, versez l'eau de vaisselle filtrée dans la rivière.



# prenez seulement des souvenirs

## Partagez vos récits

Nous adorons découvrir vos récits, vos photos et vos vidéos de voyage. Utilisez le mot-clic **#Naatsihchoh** dans les médias sociaux pour nous permettre de trouver vos publications.

Si vous voulez partager avec nous des histoires, des images ou des vidéos, envoyez-nous un message à l'adresse [naatsihchoh.info@pc.gc.ca](mailto:naatsihchoh.info@pc.gc.ca).

## Laissez ce que vous trouvez

Préservez le passé : examinez les structures et les artefacts culturels ou historiques, mais n'y touchez pas. Laissez les roches, les plantes et autres objets naturels comme vous les trouvez.

Laissez votre site de camping aussi pur que lorsque vous l'avez trouvé.

## Drones et véhicules aériens non habités (UAV)

Prenez beaucoup de photos et de vidéos pour documenter votre voyage, mais laissez votre drone à la maison. L'utilisation récréative de drones et d'autres véhicules aériens non habités est interdite sur les sites de Parcs Canada.

## Réalisateurs de films

Si vous êtes réalisateur de films, veuillez communiquer avec nous afin d'obtenir un permis de tournage à Nááts'ihch'oh.

## Pêche

À l'exception des activités traditionnelles d'exploitation, la pêche est interdite à ce temps-ci.



**aucune lampe frontale?**  
pas de problème.

© Colin Field / NWT

## Soleil de minuit et aurores boréales

Vous n'utiliserez probablement pas votre lampe frontale, mais vous voudrez un masque pour dormir sous le soleil de minuit.

Si vous voulez vraiment voir les aurores boréales, planifiez votre excursion en août, lorsque le ciel est plus sombre.

	<b>Lever du soleil</b>	<b>Coucher du soleil</b>
le 21 juin	04h40	00h30
le 21 juillet	05h30	23h45
le 21 août	06h50	22h15

# la pluie

est toujours en mouvement  
quelque part



© Craig Kerr

## Météo

Les aînés racontent qu'à Nááts'ihch'oh, « la pluie est toujours en mouvement quelque part ». Notre expérience dans le parc confirme qu'ils ont raison. Nááts'ihch'oh se situe dans les montagnes. Il peut neiger ou pleuvoir en tout temps, et les tempêtes peuvent causer des crues éclair dans les canyons et les vallées escarpées.

Faites en sorte que votre excursion soit amusante – soyez prêt à affronter toutes les conditions. .

	<b>min</b>	<b>max</b>	<b>Et vous pouvez vous attendre à...</b>
juin	-5 °C	25 °C	Gel, neige, soleil de plomb
juillet	0 °C	30 °C	Soleil chaud, des tempêtes de pluie en après-midi
août	0 °C	30 °C	Soleil chaud, pluie et gel
septembre	-5 °C	20 °C	Gel et neige

# vie sauvage



## C'est leur maison

Nááts'ihch'oh est le territoire des caribous, des ours, des orignaux et des autres espèces sauvages. Soyez un invité courtois :

- Observez les espèces sauvages à distance. Ne suivez pas les animaux et ne vous en approchez pas.
- Ne nourrissez jamais les animaux. Nourrir les animaux sauvages nuit à leur santé, change leurs comportements naturels et les expose aux prédateurs et à d'autres dangers.
- **Protégez la vie sauvage et vos provisions en entreposant les rations et les déchets dans des contenants à l'épreuve des rongeurs et des ours.**
- Tenez vos animaux de compagnie en laisse en tout temps ou laissez-les à la maison.
- Évitez les animaux sauvages pendant les périodes délicates : la reproduction, la nidification, l'élevage des petits ou l'hiver.

## Ours

Les ours noirs et les grizzlis vivent ici, et ils affectionnent particulièrement la vallée et les sources thermales de la rivière. Pour de plus amples renseignements, lisez **Vous êtes au pays des ours** ou appelez-nous.

Si vous devez voyager par voie aérienne, vérifiez auprès de votre transporteur aérien avant de mettre votre gaz poivré ou des détonateurs dans vos valises.

**Il est possible d'acheter du gaz poivré au Norman Wells Museum. Sinon, informez-vous auprès de votre société de vols nolisés.**

## Caméras pour la faune

Pendant votre voyage, vous remarquerez peut-être la présence de caméras détectrices de mouvement le long des pistes empruntées par les espèces sauvages. Nous utilisons les images captées par ces caméras pour surveiller les espèces sauvages, comme le caribou, l'orignal, le loup et l'ours, qui vivent ici et en apprendre davantage à leur sujet.

Toutes les photos de visiteurs sont supprimées afin de protéger leur vie privée. N'ayez toutefois pas peur de prendre une pose pour nous faire rire!

# êtes vous prêt?

## Liste de vérification de l'équipement

### Équipement de camping

- bâche
- tente
- filtre à eau/système de purification
- réchaud et carburant, ou foyer
- marmite
- corde
- truelle et papier de toilette
- savon biodégradable
- nourriture et beaucoup de boissons chaudes
- autres articles dont vous avez besoin ou que vous voulez apporter
- laisse si vous apportez votre animal de compagnie

### Équipement personnel

- bouteille d'eau
- tasse, bol et cuillère-fourchette
- couteau
- brosse à dents et dentifrice
- serviette
- sac à dos de promenade
- crème solaire/lunettes de soleil
- sac de couchage, coussin, et masque
- portefeuille/argent
- numéros de téléphone des personnes-ressources
- plan d'excursion
- appareil photo et piles de rechange

### Équipement de sécurité

- cerveau rempli d'expérience
- téléphone satellite, InReach ou SPOT
- lampe frontale/lampe de poche
- briquet/trousse d'allumage d'un feu
- gaz poivré et détonateurs
- trousse de premiers soins
- provisions supplémentaires

### Navigation

- cartes et étui étanche
- montre
- GPS et boussole
- jumelles

### Trousse de réparation

- ruban adhésif entoilé (duct tape)
- piles de rechange
- joint d'étanchéité en silicone
- aiguille et fil
- trousse de réparation de tente
- trousse de réparation de poêle

### Vêtements personnels

- Chapeau chaud
- chapeau de soleil
- vêtements imperméables avec capuchon
- shorts : séchant rapidement
- pantalons : laine ou laine polaire
- veste : laine polaire
- chandail : laine légère
- chemise/T-shirt
- sous vêtements longs
- sous-vêtements et bas
- gants ou mitaines
- chaussures de sport
- maillot de bain
- chapeau moustiquaire, veste antimoustique et insectifuge

### Pour les randonneurs

- sac à dos
- bottes de randonnée
- Trousse pour traiter les ampoules
- bâtons de randonnée
- contenants à l'épreuve des ours

### Pour les pagayeurs

- trousse de réparation
- pagaies
- VFI
- sifflets, écopés, sacs de sauvetage et trousse de décrochage
- combinaison étanche (préférable) ou combinaison isothermique
- barils ou sacs de canot
- canoë, kayak ou radeau





© Parcs Canada/Fritz Mueller

vous voulez de  
**l'aide**  
pour la planification?

### Contactez nous

Réserve de parc national Nááts'ihch'oh  
Tulita, TNO

1-867-588-4884

[naatsihchoh.info@pc.gc.ca](mailto:naatsihchoh.info@pc.gc.ca)

[parcsCanada.gc.ca/naatsihchoh](http://parcsCanada.gc.ca/naatsihchoh)

[www.facebook.com/ParcsCanadaTNO](https://www.facebook.com/ParcsCanadaTNO)

*Also available in English.*

*Erscheint auch in deutsche.*