



Apprenez davantage sur les chauves-souris et tout autre espèce en péril en participant aux programmes d'interprétation offerts au Parc national Kouchibouguac.

Restez à l'affût!

Les membres de l'équipe de Conservation des ressources peuvent maintenant comparer les données plus récentes avec celles des études similaires préparées entre 1989 et 2001. Ceci va permettre de déterminer si des populations locales de chauves-souris sont en croissance, plutôt qu'en déclin ou en déclin.

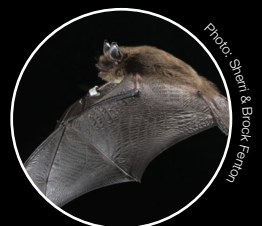
Les pratiques gagnantes du Parc national Kouchibouguac

En 2015 et 2016, des machines hautement spécialisées pour capturer et enregistrer des ultrasons émis par les chauves-souris, ont été installées à travers 25 sites d'observation du Parc national Kouchibouguac. Les données recueillies par ces enregistreurs numériques permettent de détecter la présence de chauves-souris ou d'autres espèces. De plus, avant d'entreprendre un projet de rénovation ou de construction, le parc doit respecter les consignes de la Réserve du ciel étoilé afin de limiter la pollution lumineuse.

INFO GÉNÉRALE

Les chauves-souris évoluent depuis plus de 50 millions d'années. Présentes sur chaque continent sauf l'Antarctique, ces mammifères volants ont su s'adapter et développer plusieurs stratégies pour survivre dans des écosystèmes variés. Plus de 1300 espèces ont déjà été recensées partout dans le monde!

On retrouve 48 espèces de chauves-souris en Amérique du Nord, dont 19 espèces au Canada. Trois petites espèces de chauves-souris hibernent au Nouveau-Brunswick pendant l'hiver, soit la **petite chauve-souris brune**, la **chauve-souris nordique** et la **pipistrelle de l'est**. Les trois espèces figurent à la Liste des espèces en péril au Canada et sont maintenant protégées par les lois provinciales et fédérales. Il y a également quatre espèces migratrices, plus grandes, qui visitent la province régulièrement durant l'été : la **grande chauve-souris brune**, la **chauve-souris cendrée**, la **chauve-souris rousse** et la **chauve-souris argentée**.



Petite chauve-souris brune
Myotis lucifugus



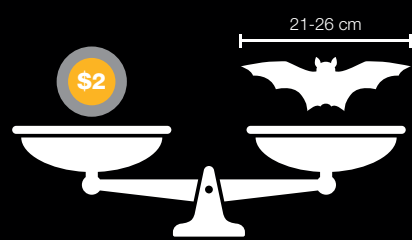
Chauve-souris nordique
Myotis septentrionalis



Pipistrelle de l'est
Perimyotis subflavus

LE SAVIEZ-VOUS?

La plus petite chauve-souris au pays est la **pipistrelle de l'est** qui possède une envergure de 21 à 26 cm et ne pèse pas plus qu'une pièce de monnaie de 2\$, soit environ 7g!



Longue vie aux chiroptères!

Certaines espèces de chauves-souris peuvent vivre plus de 30 ans en milieu sauvage!



CE QUE VOUS POUVEZ FAIRE POUR AIDER

Devenez de vrais champions des chauves-souris en suivant ces consignes :

Évitez d'entrer dans les cavernes, édifices abandonnés ou tout endroit où les chauves-souris hibernent. Les humains peuvent répandre le champignon causant la maladie du syndrome du museau blanc, sans même le savoir.

Respectez les consignes de la Réserve du ciel étoilé en limitant la pollution lumineuse et l'utilisation de lampes de poche la nuit.

Continuez de vous informer sur ces créatures fascinantes et partagez votre passion pour les chiroptères avec votre entourage.

Si vous trouvez une chauve-souris (morte ou vivante) dans un parc national, veuillez aviser un membre du personnel de Parcs Canada.



Photo: Sherril & Brock Fenton

MENACES

Le syndrome du museau blanc est une maladie fongique originaire d'Europe qui s'est rapidement propagée depuis 2006, décimant plusieurs populations de chauves-souris hibernantes dans l'est de l'Amérique du Nord. D'abord apparu au Nouveau-Brunswick en 2010, le champignon à l'allure de poudre blanche colonise le museau, la face et les ailes des chauves-souris infectées, forçant leur réveil prématuré lors de l'hibernation. Tristement, l'épuisement des réserves de graisse et le manque de nourriture durant l'hiver ont souvent des conséquences tragiques pour les chauves-souris hibernantes.

Contamination chimique et utilisation de pesticide

L'épandage de pesticides réduit la disponibilité de nourriture et peut avoir des conséquences dévastatrices pour les chiroptères. Lorsqu'une chauve-souris ingère une proie contaminée, les produits chimiques toxiques retrouvés dans l'insecte sont alors stockés dans les réserves de graisse et peuvent également être transmis aux petits par le lait maternel. Plusieurs espèces de chauves-souris dépendent de leurs réserves de graisse pour survivre à l'hiver, ce qui les rend vulnérables aux effets néfastes des insecticides.

Eradication des colonies

On retrouve des colonies de matériellement dans les endroits plus chauds des bâtiments et des maisons, tels les greniers, entre les murs ou même à l'intérieur des cheminées. Il ne faut jamais déloger une colonie de chauves-souris durant les périodes de gestation et de reproduction de mai à août. Avant d'éradiquer une colonie, il est important d'avoir un plan de rétablissement, aussi simple que d'installer des maisons à chauves-souris le plus près de la colonie existante que possible. Il est strictement interdit de fumiger ou d'empoisonner toute colonie de chauves-souris.



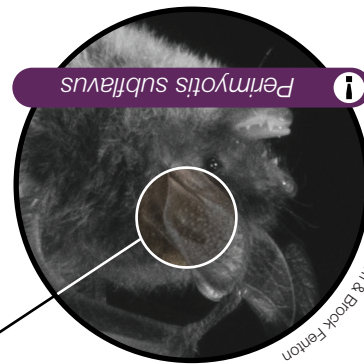
Photo: Sherril & Brock Fenton

UN PEU D'ANATOMIE



Myotis lucifugus

Les chauves-souris nocturnes de l'ordre des chiroptères. En grec, le préfixe chiro signifie « main » et le suffixe ptère évoque « aile ». En effet, les métacarpes et phalanges allongées sont recouvertes d'une membrane, permettant ainsi aux chauves-souris de se déplacer aisément dans les airs grâce à leurs « mains allées ».



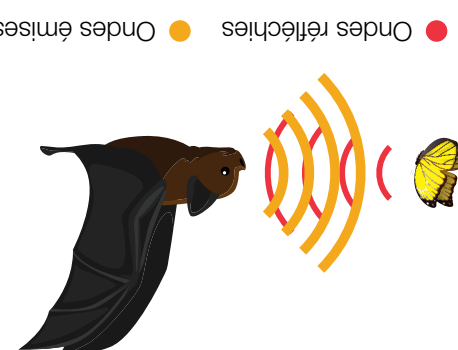
Perimyotis subflavus

Le tragus, ce cartilage triangulaire protégeant l'entrée de l'oreille, sert aussi à distinguer les différentes espèces.

Oh! Que vous avez de grandes oreilles, Mme Myotis!

Les chauves-souris se fient à leur sens de l'ouïe pour s'orienter dans l'obscurité. Voilà pourquoi elles ont de si grandes oreilles comparativement à leur petite tête. Le large pavillon de l'oreille peut facilement capter le retour des ultrasons durant l'écholocation.

Le phénomène d'écholocation Les chauves-souris émettent des pépiements (de courts ultrasons inaudibles à l'oreille humaine) qui rebondissent sur les objets sous forme d'écho, leur indiquant ainsi où aller pour éviter des obstacles ou attraper une proie en plein vol. L'écholocation permet aux chauves-souris de naviguer aisément dans l'obscurité, de se nourrir d'une variété d'insectes, en plus d'obtenir de l'information sur la taille et la texture de leur proie!



LE SAVIEZ-VOUS?

Les chauves-souris sont les principaux prédateurs naturels d'insectes volants et elles peuvent dévorer plus de 50% de leur poids total en papillons de nuit, coléoptères et moustiques en une seule nuit! On parle d'environ **600 insectes par heure**, soit l'équivalent de 30 kg de nourriture par jour pour une personne de 60 kg!

Bon appétit!

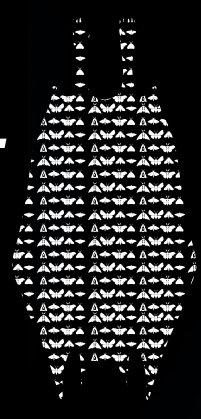
Les chauves-souris au monde sont capables de vraiment voler.



Photo: Sherri & Brock Fenton

! FAIT FASCINANT

Durant la période de gestation, la chauve-souris femelle peut manger l'équivalent de son poids en une seule nuit!



Printemps – Gestation

Au printemps, les femelles quittent les mâles dans l'hibernacle et se regroupent en colonies de maternité à l'intérieur de bâtiments ou d'arbres à grands diamètres. La période de gestation peut varier entre 44 et 60 jours, selon l'espèce. Le fait de se blottir les unes contre les autres accélère la croissance de l'embryon.

Hiver – Hibernation

Pendant l'hiver, les trois petites espèces nichent souvent ensemble dans des endroits froids et humides que l'on nomme « hibernacles » tels des grottes, des cavernes ou des mines. Durant l'hibernation, les chauves-souris survivent grâce aux réserves de graisse emmagasinées pendant l'été et l'automne. En abaissant leur température corporelle à celle de leur environnement, (oscillant entre 3°C et 6°C), les chauves-souris réduisent leur métabolisme de 96%!

Été – Élevage des petits

Les deux myotis mettront bas un seul petit, parfois deux chez la pipistrelle de l'est. Grâce au riche lait maternel, les petits grandissent rapidement et seront sevrés à un peu plus d'un mois. Même s'ils atteignent leur taille adulte, les petits vont demeurer avec leur mère jusqu'à la fin de l'été, apprenant à voler, à chasser et à trouver des gîtes pour l'hiver.

! FAIT FASCINANT

La maman chauve-souris s'envole parfois avec son petit naissant. Le nouveau-né s'agrippe à la mamelle de sa mère par la bouche et s'accroche à la taille avec ses orteils. Tiens bon petit!



CYCLE DE VIE



Automne – Reproduction et migration

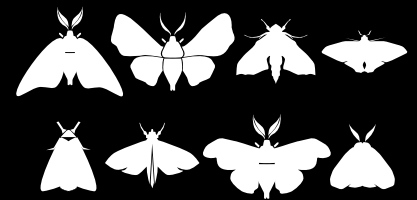
Les trois petites espèces de chauves-souris convergent en masse dans les mines et cavernes à l'automne pour s'accoupler avant d'hiberner. Les espèces migratrices s'envolent vers le sud, à des endroits plus chauds. Les chiroptères sont fidèles.

HABITATS (CIEL ÉTOILÉ)



Dans les ténèbres

Créatures nocturnes, les chauves-souris apprécient les habitats sombres avec peu de pollution lumineuse. La Réserve du ciel étoilé du Parc national Kouchibouguac est l'environnement idéal pour chasser la nuit, lorsque les insectes sont plus actifs.



Où manger?

L'écotone – la frontière entre deux écosystèmes – est considéré comme un endroit d'alimentation de choix pour les chauves-souris. Elles fréquentent souvent des étangs de castors, des cours d'eau sans cascades ou des milieux ouverts entourés de forêt; par exemple, à l'orée de la forêt acadienne et en bordure des tourbières du Parc national Kouchibouguac.



Photo: Sherri & Brock Fenton