



2016-2017

À la découverte du parc national Kootenay

Table des matières

- *Dix activités à ne pas manquer*
- *Suggestions d'itinéraires*
- *Cartes*
- *Camping*
- *Sécurité*

C. Douce



Parcs
Canada

Parks
Canada

Canada



P. Zizka

NOTRE RÉCIT

Les Premières Nations furent les premières à découvrir de l’ocre naturelle dans les petits ruisseaux coulant à travers la plaine Vermilion. Ils mélangeaient cette argile rouge à de l’huile de poisson ou à de la graisse d’animal et s’en servaient pour se peindre le corps, embellir leurs vêtements et leurs tipis ou faire des dessins sur la roche. Vinrent ensuite les prospecteurs du XIX^e siècle, qui prélevaient l’ocre à la main pour créer un pigment à ajouter à la peinture. Les sources Paint Pots reposent près de l’extrémité nord de la promenade Banff-Windermere, la route qui traverse le parc national Kootenay.

Cette promenade, achevée en 1923, visait à attirer les touristes vers les attractions pittoresques du parc tout en ouvrant des liens commerciaux à l’est des Rocheuses. Le parc national Kootenay est le seul à abriter à la fois les pics couverts de glaciers de la ligne continentale de partage des eaux et les prairies semi-arides de la vallée du Columbia. Outre les gisements d’ocre, le parc protège un patrimoine géologique propre à inspirer tous les artistes – depuis les fossiles des schistes argileux de Burgess jusqu’aux parois de dolomite du canyon Marble, en passant par les falaises couvertes de rouille qui dominent les sources thermales Radium. En 2003, le col Vermilion fut le théâtre d’immenses feux qui balayèrent une forêt dominée par des glaciers suspendus, enrichissant encore davantage l’héritage naturel du parc.

UN SITE DU PATRIMOINE MONDIAL DE L’UNESCO

Quatre des parcs nationaux des montagnes – Banff, Jasper, Yoho et Kootenay – font partie du site du patrimoine mondial des parcs des montagnes Rocheuses canadiennes, que l’UNESCO a créé pour l’agrément de tous les peuples et l’enrichissement de leurs connaissances. Plusieurs attributs ont concouru à cette désignation : les vastes étendues sauvages des parcs, la diversité de leur flore et de leur faune, leur beauté naturelle exceptionnelle et la présence de bijoux tels que le lac Louise, le lac Maligne, le champ de glace Columbia et les schistes argileux de Burgess.



Organisation
des Nations Unies
pour l’éducation,
la science et la culture

United Nations
Educational, Scientific and
Cultural Organization



**Parcs des montagnes
Rocheuses canadiennes**
• inscrit sur la Liste du
patrimoine mondial en 1984
• **Canadian Rocky
Mountain Parks**
• inscribed on the World
Heritage List in 1984

FOSSILES DES SCHISTES DE BURGESS AU GLACIER STANLEY

Rencontrez vos ancêtres et tenez entre vos mains un fragment de l'histoire de la Terre pendant une randonnée guidée jusqu'aux gisements fossilifères du glacier Stanley. Réservations obligatoires. Rendez-vous au site reservations.pc.gc.ca pour réserver votre place!

SÉJOUR DANS UNE OTENTIK

Découvrez le camping comme vous ne l'avez jamais connu auparavant. Offrez-vous un séjour relaxant en famille dans une tente-chalet oTENTik. Faites de la randonnée, explorez le village de Radium Hot Springs ou optez pour une baignade aux sources thermales. Voir **3** à la page 7.

UN PEU D'HISTOIRE

Ne quittez pas le parc sans une baignade apaisante dans les sources thermales Radium. Entourées de falaises imposantes, les piscines d'eau chaude et d'eau froide offrent des possibilités de détente ou de divertissement avec les enfants. Service de location de serviettes, de cases et de maillots. Voir **3** à la page 7.

TOURISME EN VOITURE

Admirez l'œuvre du feu et de la glace en roulant sur la promenade Banff-Windermere, entre l'échangeur Castle et Radium. Téléchargez l'appli Explora du parc Kootenay pour écouter des anecdotes sur le parc. Rendez-vous sur le site parcsCanada.gc.ca/pnk-appli pour la télécharger.

SENTIER DES GENÉVRIERS

Faites une randonnée de 3,2 km sur le sentier des Genévriers, qui relie les sources thermales au poste d'entrée du parc. Admirez la vue en plongée sur la vallée du Columbia, puis détendez-vous et #PartagezLaChaise dans les chaises rouges de Parcs Canada en amont des sources thermales Radium. Voir **1** à la page 7.

SECTEUR REDSTREAK

Du camping Redstreak, baladez-vous sur le sentier de la Remise-en-État-du-Secteur-Redstreak pour découvrir l'œuvre du feu, qui assure la santé des forêts et crée un habitat pour le mouflon et le blaireau. N'oubliez pas votre appareil photo! Voir **4** à la page 7.

CANYON MARBLE

Constatez toute la puissance de l'eau qui cascade dans une gorge en calcaire spectaculaire. Suivez les ponts jusqu'à une chute tonitruante et prenez un égoportrait dans les chaises rouges. Voir **11** à la page 6.

LAC OLIVE

Pique-niquez au bord des eaux limpides de ce lac vert-olive, près du sommet du col Sinclair. Guettez les ombles de fontaine et cherchez les traces d'autres animaux pendant une balade sur le trottoir de bois. Voir **7** à la page 7.

CENTRE D'ACCUEIL DU PARC NATIONAL KOOTENAY

Écoutez les récits des Ktunaxas et découvrez le rôle que joue le feu dans le paysage au Centre d'accueil du parc national Kootenay à Radium Hot Springs. Voir **?** à la page 7.

EXCURSION DANS L'ARRIÈRE-PAYS

À la recherche d'aventure? Lacey vos bottes de randonnée pour une excursion épique de plusieurs jours sur le sentier de la Paroi-Rocheuse – une randonnée de 55 km qui compte parmi les plus inspirantes de l'arrière-pays des Rocheuses. Admirez le décor frappant des prés alpins et des glaciers suspendus.





AVENTURES D'UNE DEMI-JOURNÉE

APPORTEZ UN PIQUE-NIQUE

À pied ou en voiture, le parc national Kootenay est l'endroit idéal pour une aventure d'une demi-journée. Cassez la croûte aux aires de fréquentation diurne de la **Vue-sur-la-Vallée** ou de **Vermilion Crossing**.

Prélassiez-vous au soleil et baladez-vous sur la berge de la rivière Vermilion. Faites une randonnée à partir du village de Radium Hot Springs ou parcourez la route du Camping-Redstreak pour admirer les vues sur la vallée du Columbia depuis le **sentier de la Vue-sur-la-Vallée**. Ouvrez l'œil : le secteur Redstreak regorge de mouflons et de chevreuils.

PARTEZ EN RANDONNÉE!

Rassemblez toute la famille pour une randonnée d'une demi-journée du **canyon Marble** aux **sources Paint Pots**. Prenez un égoportrait et contemplez le panorama dans le confort des chaises rouges installées le long du **sentier du Canyon-Marble**. Admirez les fleurs sauvages et les eaux turquoise tumultueuses de la rivière Vermilion sur un sentier menant à un site culturel des Premières Nations. Comparez votre taille à celle de jeunes pins tordus latifoliés âgés de 13 ans! Puis, avant de regagner votre voiture, scrutez le fond émeraude des **sources Paint Pots**, trois petits bassins d'eau ferrugineuse qui tachent de rouge le sol environnant.

UNE JOURNÉE ENTIÈRE DE PLAISIR

SUR LA ROUTE DE L'HISTOIRE

Il fallait autrefois une journée entière à bord d'un modèle T de Ford pour effectuer le trajet entre Banff et Radium Hot Springs. Aujourd'hui, vous pouvez profiter des trésors du parc Kootenay et gagner votre destination avant la tombée de la nuit.

- Chevauchez la **ligne continentale de partage des eaux**, qui démarque les bassins hydrographiques du Pacifique et de l'Atlantique. Découvrez une forêt en régénération 40 ans après un incendie sur le **sentier de l'Épilobe**.
- Admirez les couleurs et les échos des gouffres sculptés dans le **canyon Marble** sur un sentier qui zigzague dans cette gorge étroite avant d'explorer le cœur d'un récent brûlis.
- Gardez vos jumelles à portée de main! Vous pourriez apercevoir un ours, un chevreuil, un loup, un mouflon ou d'autres animaux sauvages au bord de la route.
- Délectez-vous des vues imprenables que vous offre le **belvédère de la Vallée-de-la-Kootenay** sur les chaînons Mitchell et Vermilion.
- Profitez d'une vue en plongée sur le canyon Sinclair au cours d'une randonnée de 6 km (aller-retour) sur le **sentier des Génévriers/du Canyon-Sinclair**.
- Enfilez votre maillot, détendez-vous et profitez d'une baignade rafraîchissante aux **sources thermales Radium**.



PARC NATIONAL YOHO

PARC NATIONAL BANFF

PARC NATIONAL KOOTENAY

Légende

- Chalet du parc
- Centre d'accueil
- Camping de l'avant-pays
- Camping de l'arrière-pays
- Camping de groupe
- Piscines des sources thermales Radium
- Chaises rouges
- Sentier de randonnée
- Cyclisme permis
- Route
- Route non asphaltée
- Limite du parc



- ### Sentiers de randonnée
- Facile ■ Modéré ◆ Difficile
 - 1 Génévriers / Canyon Sinclair
 - 2 Camping Redstreak
 - 3 Boucle Redstreak
 - 4 Remise en état (Redstreak)
 - 5 Vue sur la vallée
 - 6 Ruisseau Redstreak
 - 7 Lac Olive
 - 8 Lac Cobb
 - 9 Lac Dog
 - 10 Sources Paint Pots
 - 11 Canyon Marble
 - 12 Paint Pots au canyon Marble
 - 13 Boucles de l'Épilobe
 - 14 Glacier Stanley
 - 15 Ruisseau Kimpton
 - 16 Rivière Simpson
 - 17 Vallée Prospector's
 - 18 Boucle Kindersley / Sinclair
 - 19 Ruisseau Hawk / Col Ball
 - 20 Lac Floe
 - 21 Ruisseaux Helmet / Ochre
 - 22 Ruisseau Numa
 - 23 Ruisseau Tumbling
 - 24 Ruisseau et chutes Helmet
 - 25 Tumbling / Helmet / Ochre
 - 26 Paroi Rocheuse
 - 27 Col Honeymoon / Verdant



Cette carte n'a aucune valeur topographique et ne doit pas être utilisée pour l'orientation. Vous trouverez des renseignements sur les sentiers à la page suivante. Nota : Les distances sont indiquées en kilomètres.

Randonnée pédestre

Type	Sentier	Durée approx. (aller-retour)	Distance (aller-retour)	Gain d'altitude
Randonnées courtes	Genévriers / Canyon Sinclair	2 heures	6 km	gain / perte 260 m
	Camping Redstreak	1,5 heure	4,6 km	gain / perte 30 m
	Boucle Redstreak	45 minutes	2,2 km	90 m
	Remise en état (Redstreak)	20 minutes	1 km	5 m
	Vue sur la vallée	45 minutes	2,4 km	125 m
	Lac Olive	15 minutes	0,5 km	0 m
	Lac Cobb	2 heures	5,4 km	perte 190 m
	Lac Dog	1,5 heure	5,2 km	40 m
	Sources Paint Pots	40 minutes	2 km	25 m
	Canyon Marble	30 minutes	1,6 km	20 m
Randonnées d'une journée	Paint Pots au canyon Marble	2 heures	6,8 km	40 m
	Boucles de l'Épilobe	30 minutes	0,5 et 2 km	20 m
	Glacier Stanley	3 heures	8,4 km	356 m
	Boucle Kindersley / Sinclair	6 heures	17,5 km	1055 m
	Ruisseau Hawk / Col Ball	7 heures	20,2 km	885 m
	Lac Floe	7 heures	21 km	715 m
	Ruisseau et chutes Helmet	De 2 à 3 jours	30 km	310 m
	Tumbling / Helmet / Ochre	De 2 à 3 jours	38 km	800 m
	Paroi Rocheuse	De 3 à 4 jours	55 km	gain / perte 2600 m

● Facile ■ Modéré ◆ Difficile

Les sentiers de randonnée sont illustrés à la page précédente. Vous pouvez consulter le dernier rapport sur l'état des sentiers et obtenir des cartes des sentiers au Centre d'accueil du parc national Kootenay ou sur le site parcs.canada.gc.ca/sentierskootenay.

Camping

Campings	Électricité, égout, eau	Électricité	Poste de vidange	Toilettes à chasse d'eau	Toilettes sèches	Douches	Foyers	Abris-cuisine	Eau potable	oTENTik	Activités d'interprétation	Accès universel	Dates d'ouverture	Nbre d'empl.
1 Canyon-Marble													24 juin - 5 septembre	61
2 Prés-McLeod													24 juin - 5 septembre	88
3 Redstreak													6 mai - 10 octobre	242
4 Pré-Crook's													Pour obtenir des renseignements sur les réservations et les droits de campings des groupes sans but lucratif, composez le 1-403-522-1203.	1

Les campings dont le nom est **surligné** acceptent les réservations.

VOUS PRÉVOYEZ FAIRE DU CAMPING DANS UN AUTRE PARC? RÉSERVEZ EN LIGNE OU APPELEZ À L'AVANCE POUR OBTENIR DE L'INFORMATION ET FAIRE VOS RÉSERVATIONS.

Les parcs des montagnes offrent des expériences de camping extraordinaires, depuis des terrains pour autocaravanes avec services complets jusqu'à des coins inviolés de l'arrière-pays. Bon nombre de campings acceptent les réservations, et la plupart s'envolent rapidement. Appelez à l'avance ou consultez notre site pour obtenir de l'information sur les disponibilités et des recommandations. Le camping dans l'arrière-pays n'est autorisé que dans les emplacements désignés, et les campeurs doivent détenir un permis d'accès à l'arrière-pays.

AVANT-PAYS : 1-877-RESERVE OU RESERVATION.PC.GC.CA
ARRIÈRE-PAYS : 250-347-9505 (À COMPTER DU 20 MAI)

SÉCURITÉ EN MONTAGNE



Le temps imprévisible des montagnes peut vite changer l'état des routes et des sentiers. Vous pourriez aussi rencontrer un animal sauvage à tout moment, quel que soit l'endroit où vous vous trouvez. Voici quelques précautions à prendre pour que votre séjour soit à la fois sécuritaire et agréable :

- Consultez les sites drivebc.ca et 511.alberta.ca (en anglais seulement) pour vérifier l'état des routes avant de partir.
- Respectez les limites de vitesse et guettez la présence d'animaux sauvages le long des routes.
- Restez sur les routes et les sentiers désignés et les autres chaussées dures.
- Gardez votre emplacement de camping propre. Consultez le site parcscanada.gc.ca/camping-propre.
- Faites du bruit sur les sentiers pour prévenir la faune de votre présence.
- Faites des recherches et planifiez bien vos excursions avec coucher. Tenez compte des restrictions, des fermetures et des conditions d'avalanche, et procurez-vous les permis exigés pour accéder à l'arrière-pays. Lisez les conseils de sécurité des sites parcscanada.gc.ca/pny-arriere-pays et avalanche.pc.gc.ca.
- Remettez votre itinéraire à quelqu'un. Souvent, les téléphones cellulaires ne fonctionnent pas en milieu sauvage.
- Tenez-vous loin des falaises, des corniches et des eaux vives.

RÈGLEMENTS DES PARCS

Profitez des parcs nationaux tout en obéissant aux règlements. Vous contribuerez ainsi à la protection de la nature et de la faune tout en assurant votre propre sécurité :

- Tenez vos animaux de compagnie en laisse et conservez-en la maîtrise en tout temps. Ramassez leurs excréments et disposez-en adéquatement.
- Ne prenez que des photos. Il est illégal de cueillir des fleurs et des champignons, d'abattre des arbres, de couper des branches, de retirer des artefacts ou des fossiles, ou de nuire de quelque autre manière aux objets naturels ou aux organismes vivants.
- Respectez vos voisins. La consommation d'alcool est interdite dans les lieux publics et les aires de fréquentation diurne. L'interdiction vise aussi les campings pendant certaines périodes déterminées. Respectez le couvre-feu et les interdictions relatives à l'alcool dans les campings.
- Évitez les secteurs fermés au public. Parcs Canada émet des ordonnances de fermeture et de restriction lorsque la sécurité des visiteurs est compromise ou que la faune a besoin de protection supplémentaire. Les zones touchées sont délimitées par des panneaux.
- Soyez prudent si vous faites du feu. Les feux de camp ne sont autorisés que dans les secteurs désignés et dans les foyers. Éteignez complètement votre feu. Évitez de l'alimenter avec du bois mort, de l'écorce ou des branches. Signalez immédiatement un incendie.
- Achetez un permis de pêche. Les pêcheurs à la ligne doivent détenir un permis de pêche de parc national, qu'ils peuvent se procurer à un centre d'accueil de Parcs Canada. Les permis provinciaux ne sont pas valides.
- Vous aimez la navigation de plaisance? Les embarcations à moteur ne sont pas autorisées sur la plupart des lacs.
- Les véhicules à moteur hors route ne sont pas permis.

LOI SUR LES PARCS NATIONAUX DU CANADA

Les gardes de parc sont chargés d'appliquer la réglementation des parcs nationaux en vertu de la *Loi sur les parcs nationaux du Canada*. Ils sont disponibles 24 heures sur 24, 7 jours sur 7. Appelez-les pour signaler toute infraction.

1-888-927-3367 (parcs Banff, Yoho et Kootenay et parc des Lacs-Waterton)

1-877-852-3100 (parc Jasper et parcs du Mont-Revelstoke et des Glaciers)

Consultez le site parcscanada.gc.ca/reglementationmgn.

Les contrevenants sont passibles de poursuites en justice, et les amendes peuvent aller jusqu'à 25 000 \$.



FAITES CONNAISSANCE AVEC NOS INTERPRÈTES

Vous voulez en savoir davantage sur le patrimoine naturel et culturel exceptionnel du parc Kootenay? Laissez des interprètes bien renseignés vous dévoiler les récits des aires protégées de Parcs Canada.

Vous trouverez nos sympathiques interprètes dans les campings et les aires de fréquentation diurne du parc national Kootenay tout au long de l'été.

Consultez le site pc.gc.ca/interpretation-Kootenay pour obtenir plus d'information sur les expériences d'interprétation offertes dans le parc national Kootenay.

CONSEILS POUR L'OBSERVATION DE LA FAUNE

Vous accroîtrez vos chances d'observer des animaux sauvages si vous leur donnez suffisamment d'espace pour se nourrir, se reposer et assurer la sécurité de leur progéniture. Aidez-les à rester sauvages :

- Dans le cas des wapitis, des chevreuils et des mouflons d'Amérique, **restez à une distance équivalant à au moins trois autobus en file (30 m)**.
- Dans le cas des ours, des cougars et des loups, **restez à une distance équivalant à au moins dix autobus en file (100 m)**.
- **NE cédez JAMAIS à la tentation de nourrir un animal ou de vous en approcher.**
- **Tenez votre animal de compagnie en laisse et gardez-en la maîtrise** en tout temps.
- Gardez en tout temps les enfants près de vous et à portée de vue.
- Envisagez d'apporter une bombonne de gaz poivré en randonnée. Apprenez à vous en servir et gardez-la à portée de main.

Pour en savoir davantage, passez prendre un exemplaire du dépliant *Ils sont sauvages... C'est dans leur nature* à un centre d'accueil de Parcs Canada ou consultez parcsCanada.gc.ca/ours-et-humains.

Pour signaler la présence d'un loup, d'un ours ou d'un cougar, composez le 403-762-1473.



Hé, les enfants! Obtenez votre livret des



Vous y trouverez toutes sortes de suggestions d'activités amusantes à faire seul ou en famille. Il suffit de réaliser quelques activités pour avoir droit à un souvenir.

Vous pouvez obtenir le livret à un centre d'accueil de Parcs Canada. Amusez-vous bien!



PLEINS FEUX SUR L'HISTOIRE DU CANADA

Le dernier crampon à Craigellachie



EN ROUTE VERS 2017

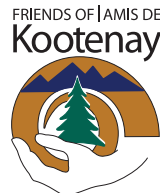
Le Canada fêtera ses 150 ans en 2017! En prévision de cette grande célébration, les trésors naturels et historiques de Parcs Canada tiendront des activités spéciales pour commémorer les événements qui ont contribué à faire du Canada ce qu'il est aujourd'hui – un pays fort et libre. Faites l'expérience de ce qui a inspiré le Canada!

parcscanada.gc.ca



VOUS VOULEZ EN SAVOIR D'AVANTAGE SUR LE PARC NATIONAL KOOTENAY?

Consultez la page facebook.com/pnKootenay ou le fil twitter.com/pnKootenay, ou visitez parcscanada.gc.ca/Kootenay. Les documents qui suivent sont accessibles en ligne ou vous pouvez aussi vous en procurer un exemplaire à un centre d'accueil de Parcs Canada.



Faites une halte à la boutique des Amis, au Centre d'accueil du parc national Kootenay, pour acheter des souvenirs, des guides de poche et des cartes topographiques.

VOUS VOULEZ DES RENSEIGNEMENTS SUR LES AUTRES PARCS NATIONAUX DES MONTAGNES?

PARC NATIONAL BANFF

Centre d'accueil de Banff : 403-762-1550
Centre d'accueil de Lake Louise : 403-522-3833
pc.gc.ca/banff

Banff Lake Louise Tourism : 403-762-8421
banfflakelouise.com (en anglais seulement)

PARC NATIONAL JASPER

Centre d'information de Jasper : 780-852-6176
pc.gc.ca/jasper

Tourism Jasper : 780-852-6236
jasper.travel (en anglais seulement)

PARC NATIONAL KOOTENAY

Centre d'accueil du parc Kootenay : 250-347-9505
pc.gc.ca/kootenay

Tourism Radium/Chambre de commerce de Radium : 1-888-347-9331
RadiumHotSprings.com (en anglais seulement)

PARC NATIONAL YOHO

Centre d'accueil du parc Yoho : 250-343-6783
pc.gc.ca/yoho

Hébergement et attractions à Field :
field.ca (en anglais seulement)
Tourism Golden : 1-800-622-4653
tourismgolden.com (en anglais seulement)

PARCS NATIONAUX DU MONT-REVELSTOKE ET DES GLACIERS

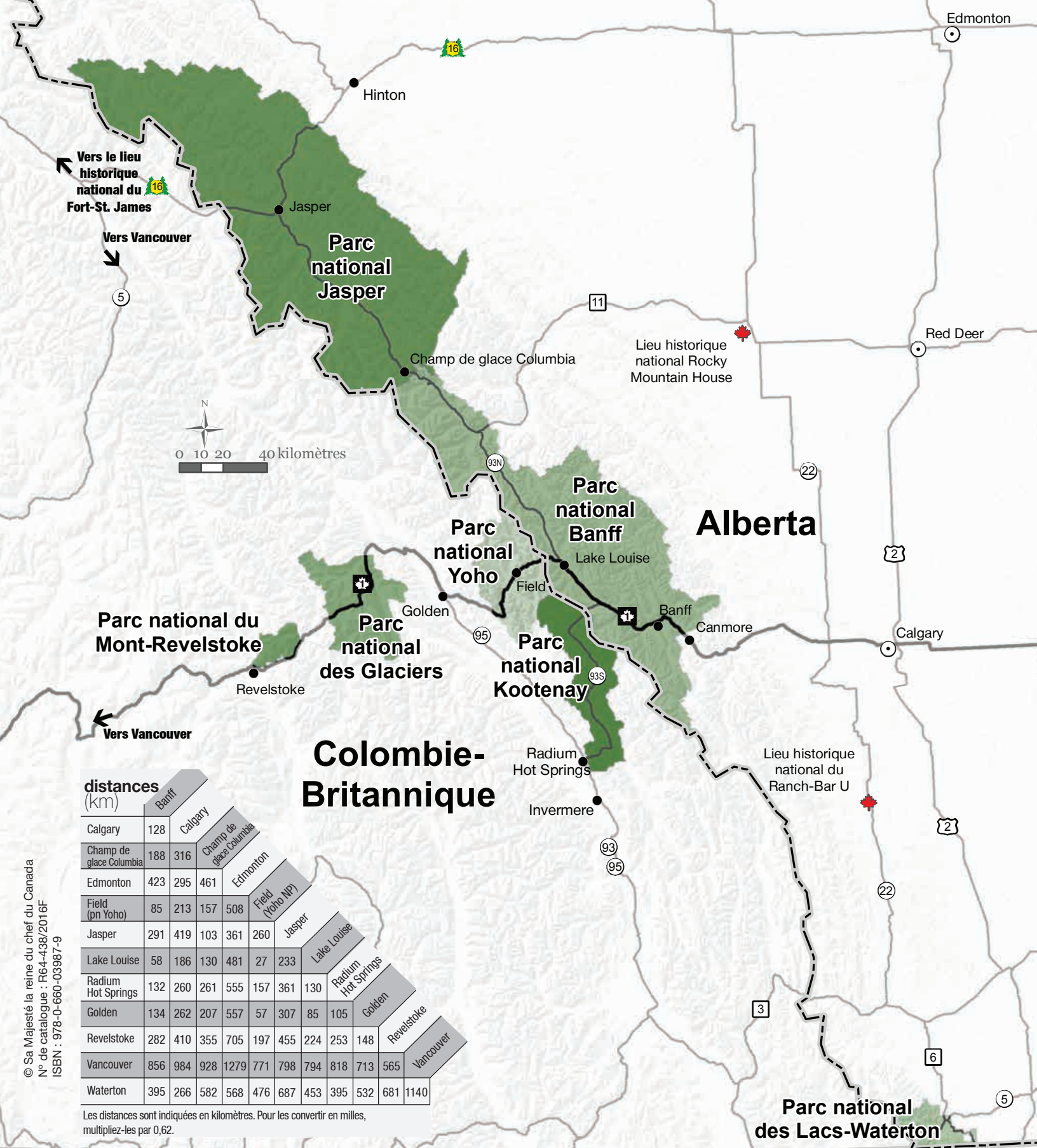
Centre de la découverte du Col-Rogers : 250-837-7500
pc.gc.ca/glacier • pc.gc.ca/revelstoke

Tourism Revelstoke : 1-800-487-1493
seerevelstoke.com (en anglais seulement)

PARC NATIONAL DES LACS-WATERTON

Centre d'accueil du parc des Lacs-Waterton : 403-859-5133
pc.gc.ca/waterton

Chambre de commerce de Waterton :
mywaterton.ca (en anglais seulement)



© Sa Majesté la reine du chef du Canada
 N° de catalogue : R64-438/2016F
 ISBN : 978-0-660-03987-9



Veillez ralentir,
 pour votre
 sécurité et celle
 des ours.



EN CAS D'URGENCE COMPOSEZ LE 911
 (Police, feu et ambulance)

État des routes : Consultez les sites Web
 511.alberta.ca ou drivebc.ca (en anglais seulement)

Les téléphones cellulaires ne sont pas fiables dans
 dans les parcs des montagnes.