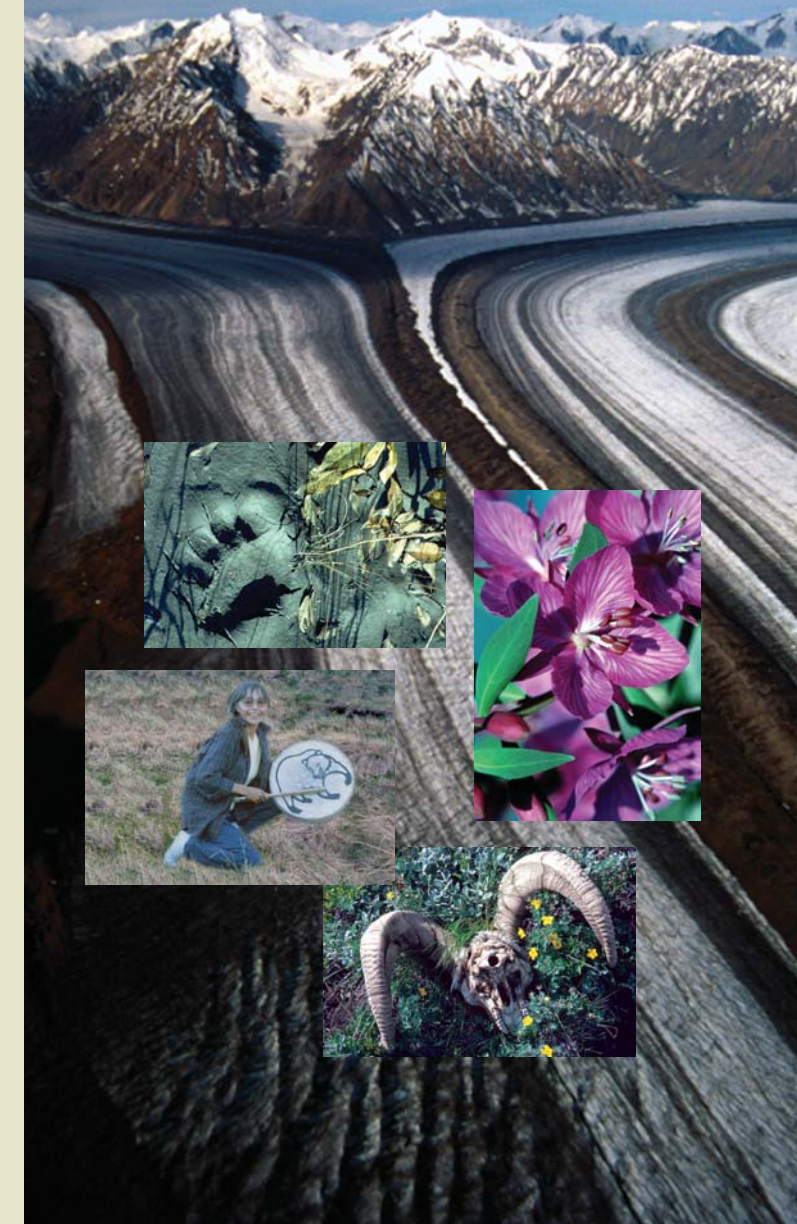




PARC NATIONAL ET RÉSERVE DE
PARC NATIONAL
KLUANE
DU CANADA



Aînées de la Première nation Kluane



Culture des Tutchonis du Sud

En 1943, le refuge de gibier Kluane a été créé et les Premières nations se sont vu interdire l'accès à une portion considérable de leur territoire traditionnel pour la pêche, la chasse et le piégeage. Le lien particulier qui les unissait à ces terres s'est donc rompu, ce qui a entraîné d'importantes pertes sur les plans culturel et personnel depuis cinq générations maintenant. Aujourd'hui, grâce à la mise en oeuvre de leur revendications territoriales et à la création du parc national et de la réserve de parc national Kluane, ces Autochtones ont recouvré leur droit de pratiquer leurs activités traditionnelles dans le parc et dans les terres avoisinantes du refuge de gibier Kluane.

Aujourd'hui, la culture des Tutchonis du Sud est d'une grande richesse, et elle est solidement liée au monde naturel. Le renouvellement de ces liens avec le territoire traditionnel qui se trouve dans le parc et l'orientation à donner à la gestion des ressources naturelles constituent des priorités pour les Premières nations Champagne et Aishihik et pour la Première nation Kluane. Cette réintégration culturelle permettra aussi de faire en sorte que le savoir traditionnel de ces Premières nations soit reconnu et transmis aux générations futures.



Jeune de la Première nation Kluane



Jeunes de la Première nation Kluane

Histoire du peuple des Tutchonis du Sud

Le parc national et la réserve de parc national Kluane font partie du territoire ancestral des Tutchonis du Sud. Pendant des millénaires, *dän* (le peuple) a adopté un mode de vie efficace pour survivre sur ce territoire fait d'extrêmes. Les anciens racontent l'histoire passionnante de ce peuple et décrivent en détail des événements et des lieux qui remontent à de nombreuses générations.



Aînées des Premières nations Champagne et Aishihik

Les Tutchonis du Sud étaient autrefois un peuple nomade qui parcouraient de grandes distances pour profiter de l'abondance saisonnière de faune et de flore à travers leur territoire traditionnel. Ce mode de vie exigeait d'eux qu'ils soient maîtres de l'art de la chasse et des déplacements dans une région en proie à des variations climatiques et géographiques radicales. Ce sont la précision et la profondeur de leur langue qui ont permis aux Tutchonis du Sud de survivre. Les anciens transmettaient oralement les enseignements officiels et les histoires traditionnelles, et cette pratique se poursuit encore aujourd'hui. Les toponymes et les histoires qui leur sont associés constituent une source de savoir essentielle: ils identifiaient les endroits où se trouvaient les ressources, faisaient références à des événements passés, et décrivaient le paysage de façon à ce qu'un voyageur ait connaissance d'un endroit sans y être allé auparavant.



Ainé et jeune des Premières nations Champagne et Aishihik

Centres d'accueil

Vous trouverez aux deux centres d'accueil des renseignements sur le parc, des panneaux d'exposition et des services d'inscription pour l'arrière-pays.

Centre d'accueil du parc national et de la réserve de parc national Kluane

C'est à partir de ce centre d'accueil, situé dans le village de Haines Junction, que sont offertes la plupart des activités ayant lieu dans le parc.

Ouvert tous les jours, de la mi-mai à la fin septembre
Les heures varient en hiver
N° de tél.: (867) 634-7207

Centre d'accueil *Tachàl Dhāi* (Mont-Sheep)

Ce centre se situe à 75 km au nord de Haines Junction par la route de l'Alaska, en bordure du lac Kluane (*Łù'àn Mān*).

Ouvert tous les jours, de la mi-mai au début septembre
N° de tél. : (867) 841-4500

Des questions? Communiquez avec nous!

Parc national et réserve de parc national Kluane
Boîte postale 5495
Haines Junction (Yukon)
Canada Y0B 1L0
N° de tél. : (867) 634-7250
N° de téléc. : (867) 634-7208
Courriel : kluane.info@pc.gc.ca
Site Internet : www.pc.gc.ca/kluane

Renseignements connexes

Premières nations Champagne et Aishihik

Site Internet : www.cafn.ca

Première nation Kluane (*Łù'àn Mān Ku Dān*)

Site Internet: www.kfn.ca



Un trésor national

Situés à l'extrémité sud-ouest du Yukon, la réserve et le parc national Kluane comptent parmi les nombreux trésors nationaux dont Parcs Canada assure la protection. Les parcs nationaux du Canada sont créés pour protéger des secteurs représentatifs de régions naturelles uniques en leur genre. La réserve et le parc national Kluane représentent la région de la Chaîne Côtière du Nord. D'une superficie de 21 980 km², cette aire protégée est faite de montagnes massives, d'immenses champs de glace et de vallées luxuriantes, sans compter la richesse des espèces végétales et animales qu'elle abrite. Cet impressionnant paysage naturel fait partie du territoire traditionnel des Tughtonis du Sud, qui sont représentés dans la région de Kluane par les Premières nations Champagne et Aishihik et par la Première nation Kluane. Aujourd'hui, Parcs Canada et ces premières nations se partagent la responsabilité de la gestion des ressources naturelles et culturelles du parc.



Mont Logan en arrière plan

Kluane – Qu'y a-t-il dans un nom?

Dans la langue des Tughtonis du Sud, le lac Kluane se dit « *Lù'àn Mān* », ce qui signifie lac où abonde le poisson. Les Tlingits du littoral, avec lesquels les Tughtonis faisaient du commerce, avaient surnommé la région « *ùxh-àni* », qui veut dire pays de corégones. Kluane (Kloo-wah-nee) nous vient de ces deux termes des premiers habitants.

La langue des Tughtonis du Sud est un élément essentiel dans la vie des premiers résidents de la région. La préservation de cette langue revêt une grande importance, et sa présence dans ce dépliant témoigne de la longue histoire de ce peuple dans la région.

Une intendance commune

Pour que les parcs nationaux continuent de protéger les espaces sauvages du Canada aujourd'hui et demain, leur intégrité écologique doit demeurer intacte. On dit d'un écosystème qu'il est écologiquement intègre si toutes ses composantes indigènes, comme les populations végétales et animales, sont intactes et que ses processus naturels, comme le feu, les infestation d'insectes, et les rapports prédateurs-proies, se déroulent sans être perturbés.

Pour s'acquitter de ses responsabilités à cet égard, l'administration de Kluane a choisi d'adopter une approche globale et travaille en collégialité afin de créer un écosystème sain et durable. Par leur savoir traditionnel, les Tughtonis du Sud contribuent à préserver l'intégrité écologique de la région, et leurs connaissances sont intégrées à la gestion qui se fait aujourd'hui dans le parc. Nous unissons nos efforts en vue d'atteindre notre but commun, soit l'intégrité écologique du parc, et nous veillons à ce que les décisions touchant l'utilisation des terres tiennent compte des interactions complexes et de la nature dynamique des écosystèmes du parc, ainsi que de leur capacité limitée à supporter des perturbations et à s'en remettre.



Mouflons de Dall mâles (*māy shayan*)



Orignal (*kanāy*)

Géomorphologie

Le relief de la réserve et du parc national Kluane est dominé par des montagnes et de la glace. Les monts St. Elias, qui renferment les montagnes les plus hautes et les plus massives au Canada, se composent de deux chaînes: les chaînons Kluane, dont les pics moyennant 2 500 m d'altitude sont visibles depuis les routes et, plus loin, les chaînons des Champs de Glace, où l'on trouve le mont Logan qui, à 5 959 m de haut, est le pic le plus élevé au Canada. Ces chaînes de montagnes recèlent l'un des plus grands champs de glace non polaire au monde, un vestige de la dernière époque glaciaire. D'énormes quantités de neige continuent de s'y accumuler quand l'air humide du Pacifique passe au-dessus des hautes montagnes. Cette neige s'accumule autour des pics et se comprime sous son propre poids, formant du coup des glaciers qui s'insinuent dans les vallées. Ces glaciers de vallées, comme les glaciers Lowell et Kaskawulsh, relient les champs de glace au reste du parc. L'eau de fonte qui s'écoule de ces glaciers forme des rivières et des lacs, qui sont une source de vie pour toutes sortes d'espèces végétales et animales.

Flore

Le chevauchement des masses d'air du Pacifique et de l'Arctique au-dessus de Kluane a donné naissance à une flore et à une faune parmi les plus variées du Nord du Canada. La végétation du parc est généralement représentative de la forêt boréale. La végétation n'occupe qu'environ 18 p. 100 de la superficie du parc, et la forêt, 7 p. 100. Cette forêt alpestre composée d'épinettes blanches (*ts'u*), de peupliers faux-tremble (*t'ii*) et de peupliers baumiers (*t'ii*) recouvre la majeure partie des vallées et des avants-monts. Des arbustes à croissance lente ou rabougris saules (*k'äy*), bouleaux glanduleux (*tru*) et aulnes (*keshiir*) poussent dans la zone subalpine. L'été transforme la zone alpine en une féerie de couleurs: on y dénombre plus de 200 variétés de fleurs.



Shépherdie du Canada (*nighru*)

Aujourd'hui comme dans le passé, les processus naturels tels que le feu, les inondations et les épidémies d'insectes se poursuivent pour façonner ces communautés végétales et contribuer à leur diversité.

Faune



Grizzlis (*shār sho*)

Les communautés végétales offrent un habitat pour toutes sortes d'espèces d'animaux sauvages. Kluane abrite une population de grizzlis (*shār sho*) qui se répand dans le parc et dans la région. Les grizzlis sont considérés un indicateur de la santé de l'écosystème. D'autres espèces comme le loup (*ägäy*), le lynx (*nädäy*), la chèvre de montagne (*ambäy*), l'orignal (*kanäy*), l'ours noir (*shār zhü*) et le mouflon de Dall (*mäy*), les gros mammifères les plus communs de Kluane, fréquentent aussi le parc et les environs. La diversité de l'habitat, tant à l'intérieur du parc qu'à l'extérieur, explique également la grande variété d'oiseaux qu'accueille le parc. Plus de 180 espèces y ont été signalées dont des cygnes trompettes (*dägäy*) et des populations de rapaces comme les faucons pèlerins (*nāda*), les faucons gerfauts (*nāda*) les pygargues à tête blanche et les aigles royaux (*chündäy* et *thäy*). Les lacs et autres plans d'eau du parc recèlent des touladis (*mbet*), des grands brochets (*tāte*), des ombles arctiques (*t'āwa*) et plusieurs autres espèces de poissons. On y trouve de plus le kokani, un saumon confiné aux eaux intérieures du lac Kathleen, du lac Louise et du lac Sockeye. Cette espèce unique forme la seule population naturelle à se trouver dans un parc national au Canada.



Cygne trompette (*dägäy*)

Parc national et réserve de parc national Kluane du Canada



Alpinisme - champs de glace de Kluane



Lac Kathleen



Ski de fond



Jeunes de la Première nation Kluane



Descente en eaux vives – rivière Asek



Randonnée - Plateau Bullion

Partez à l'exploration!

Le parc est un milieu sauvage qui offre de nombreuses possibilités d'activités en plein air pour les gens de tout âge et de tout niveau. Les activités les plus pratiquées sont les randonnées pédestres d'un jour, les visites touristiques, les grandes randonnées, l'alpinisme, le camping, la descente en eaux vives, la pêche et les excursions aériennes. En hiver, on y vient pour pratiquer le ski de fond, la pêche sur la glace, le ski de randonnée nordique, et pour y faire des excursions en traîneau à chiens et du camping. Les visiteurs qui passent la nuit dans le parc doivent s'inscrire auprès du personnel du parc. Pour plus d'information sur les loisirs offerts dans le parc consultez le Guide des loisirs du parc ou notre site Internet, à l'adresse www.pc.gc.ca/kluane.

Activités d'interprétation

Nos employés se feront un plaisir de vous aider à découvrir le parc et toutes ses richesses. Des activités d'interprétation sont offertes à partir de juin et se poursuivent jusqu'à la fin août. Vous pouvez obtenir un calendrier des activités à l'un des centres d'accueil du parc.

Routes

Ouvertes toute l'année, la route de l'Alaska et la route de Haines longent toutes deux la réserve et le parc national Kluane. Ces routes donnent accès à tout un

éventail de services routiers et d'installations communautaires, ainsi qu'à des terrains de camping privés et publics. Les automobilistes y ont droit à un panorama infini et à de nombreuses possibilités d'observation de la faune. Les panneaux d'information qui se trouvent en bordure des routes, et ceux qui sont le long des petits sentiers d'interprétation autoguidés offrent une panoplie de renseignements fascinants sur le parc. Des musées, centres d'accueils, et points d'attraction divers sont également mis à la disposition des visiteurs par les communautés, le gouvernement du Yukon, les Premières nations et Parcs Canada.

Terrain de camping de Parcs Canada

Le lac Kathleen est la principale destination des plaisanciers et des campeurs qui veulent s'en tenir à un secteur accessible en véhicule. Dans un décor enchanteur, vous y trouverez une aire d'utilisation diurne dotée d'un abri-cuisine, d'une rampe de mise à l'eau et d'une aire de pique-nique, de même qu'un terrain de camping de 39 emplacements avec casiers à l'épreuve des ours et toilettes extérieures. Le terrain de camping du Lac Kathleen fonctionne selon un système d'auto-inscription – c'est le principe du premier arrivé, premier servi qui s'applique de la mi-mai à la mi-septembre.

Services locaux

Il y a dans la région de Kluane plusieurs commerces qui offrent toute une gamme de services et d'activités. Pour obtenir de plus amples renseignements, communiquez avec le ministère du Tourisme et de la Culture du gouvernement du Yukon, par téléphone, au 1 800 661-0494, par courriel, à l'adresse tourisme@afy.yk.ca ou par Internet, à l'adresse <http://tourismeyukon.ca>.

Météo

En raison de sa taille, de son relief escarpé et de sa proximité de l'océan Pacifique, la région de Kluane subit des variations climatiques soudaines et radicales. Il peut pleuvoir ou neiger en tout temps de l'année, et le mercure peut descendre sous le point de congélation même en été. Soyez donc prêt à affronter toutes les conditions météorologiques. Pour obtenir des prévisions météorologiques détaillées, veuillez vous adresser à l'un des centres d'accueil, appeler au (867) 668-6061 ou consulter le site Internet d'Environnement Canada, à l'adresse www.meteo.ec.gc.ca

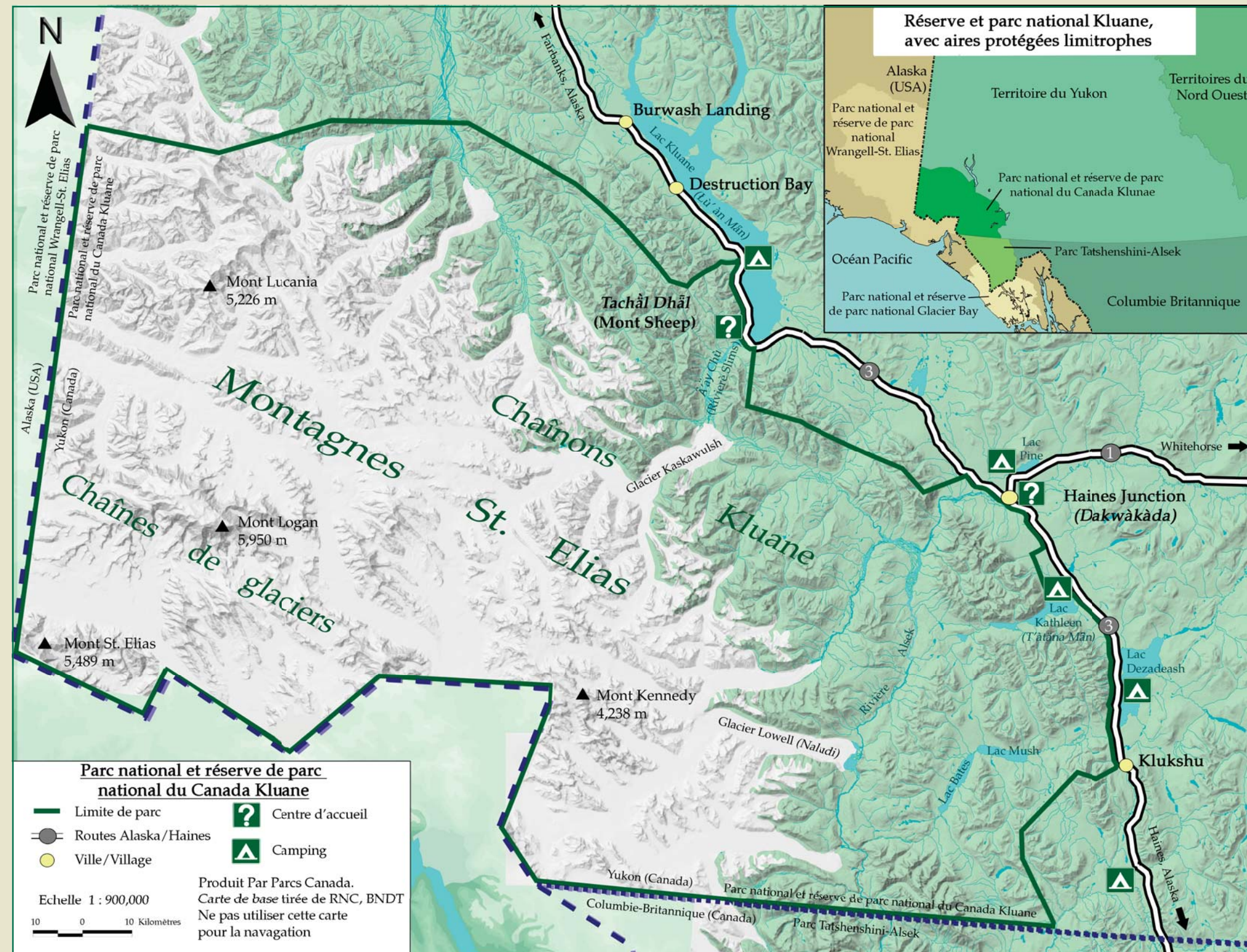
Laissez la nature au naturel!

L'observation des animaux sauvages à l'état naturel est l'une des expériences les plus fascinantes à vivre dans les parcs nationaux du Canada. Cette occasion s'accompagne cependant d'une certaine responsabilité, celle de traiter les animaux sauvages avec le respect qu'ils méritent et de leur donner l'espace dont ils ont besoin.

Sans le vouloir, les gens harcèlent la faune en s'approchant trop. Quand les animaux sauvages s'habituent à la présence des humains, ils perdent leur crainte naturelle, peuvent alors poser une menace, et doivent parfois être abattus. Si les animaux sauvages préfèrent généralement éviter les humains, il arrive qu'ils chargent ou même qu'ils passent à l'attaque s'ils sont surpris, ou s'ils sentent que leurs petits ou que leurs sources de nourriture sont menacés. Restez aux aguets, ne vous approchez jamais d'eux, et ne leur donnez rien à manger. Tenez vos animaux de compagnie en laisse en tout temps. Restez à une distance d'au moins 30 mètres (la longueur de trois autobus) des animaux, et ne sortez pas de votre véhicule. Le mieux que vous puissiez faire pour eux est de les observer rapidement et de poursuivre votre route. Le dépliant **Vous êtes au pays des ours**, que vous pouvez vous procurer aux centres d'accueil, renferme des renseignements importants sur les déplacements et le camping au pays des ours.



Nous vous prions de faire votre part pour limiter l'effet des humains sur les animaux sauvages et pour faire en sorte que les générations à suivre auront, elles aussi, l'occasion d'observer les animaux sauvages à l'état vraiment sauvage.



Un trésor national

Quatre parcs nationaux et provinciaux contigus chevauchent la frontière internationale et protègent différentes régions des monts St. Elias. Les voici: le parc national et la réserve de parc national Kluane, au Yukon (21 980 km²), les parcs nationaux Wrangell-St. Elias (52 600 km²) et Glacier Bay (13 360 km²) en Alaska et le parc Tatshenshini-Asek, en Colombie-Britannique (9 580 km²). Ces parcs forment l'aire protégée internationale la plus vaste du monde, d'une superficie de 97 520 km². Ces parcs sont reconnus et protégés par la Convention du patrimoine mondial de l'UNESCO en tant qu'espaces sauvages exceptionnels d'importance mondiale.



Réseau de rivières du patrimoine canadien

La rivière Asek est reconnue pour ses ressources naturelles, culturelles et récréatives. Ses vallées glaciaires escarpées accueillent des aigles royaux, des chèvres de montagne et des grizzlis. Les dunes et les dépôts morainiques font contraste avec les diverses communautés végétales de la région. En 1986, la rivière Asek qui traverse le parc national et la réserve de parc national Kluane a été désignée rivière du patrimoine canadien en raison de ses caractéristiques exceptionnelles représentatives du patrimoine naturel nordique.



Rivière Asek