



One of Canada's newest National Parks, Kluane was established in 1972 when 22,015 sq. km were set aside. In the southwestern corner of the Yukon Territory, Kluane is a fine example of the northern coast mountains. In recognition of its unique features, Kluane was designated as a UNESCO World Heritage Site in 1979.

Kluane is a vast rugged wilderness. In the perpetual winter of the Icefield Ranges looms Mount Logan, Canada's highest peak, and the world's largest massif. Amid the lofty mountains lies a sea of ice from which massive tongues flow through the valleys. Kluane has the most extensive nonpolar icefields in the world.

On the fringe of the glaciers is a green belt - alpine meadow, marsh, floodplain, forest and fen. These habitats provide important sanctuary for many wilderness animals from Dall sheep to grizzly bear.



Park History

Early man crossed the Bering land bridge wandering south as the glaciers receded. Centuries later Southern Tutchone natives began hunting, fishing and trapping in the Kluane area.

Gold soon lured fortune-seekers north. In 1892, Jack Dalton, onetime seaman, gunslinger and cowboy, improved an old Indian trading route that passed south of the present park. The Dalton Trail became a secondary overland toll route to the Klondike goldfields.

With the discovery of gold on Sheep and Bullion Creeks in 1903, several thousand miners rushed to the Kluane area. Louis and Jean Jacquot from France constructed trading posts along the major mining creeks and established the village now known as Burwash Landing. Most of the miners drifted away as their dreams faded but the Jacquots established an outfitting business. Many of their descendants still live in the Kluane area.

The 1942 completion of the Alaska Highway which follows Kluane's eastern boundary, permitted road travel from Dawson Creek, B.C. to Fairbanks, Alaska. The same year a Privy Council Order established a wildlife reserve in the Kluane area, and the Parks Branch began to pursue establishment of a national park. Kluane National Park was gazetted and proclaimed in 1976.

Topography

Kluane is dominated by mountains and ice. The St. Elias Mountains, Canada's highest and most massive mountains, have two ranges separated by a narrow trough, the Duke Depression. The Kluane Ranges, a chain of mountains averaging 2500 m, are visible to travellers on the Haines Road or the Alaska Highway. Further west are the rugged Icefield Ranges, whose peaks soar to the 5000 m range. Here are the giants - Mount Logan at 5,950 m Canada's highest peak; Mount St. Elias; Mount Lucania.

Amid these ranges is a legacy of the last Ice Age - the world's largest nonpolar icefields. Massive quantities of snow continue to accumulate as moist Pacific air moves over the St. Elias Mountains. From the icefields radiate glacial arms such as the Lowell, 65 km long. The icefields in Kluane cover more than half of the park.

Glacial movements are often sudden and spectacular. A surge of the Lowell Glacier once blocked the Alsek River near Gaoherd Mountain with a tongue of ice about 200 m thick. The resulting Lake Alsek extended to the site of Haines Junction which was water-covered until 1850. When the ice dam broke the lake vanished, draining in 2 days with a flow comparable to that of the Amazon River.



Climate

Kluane experiences sharp climatic contrasts due to its size, rugged terrain, and proximity to the Pacific. Most of the Park has a dry, cold continental climate because it is in the rainshadow of the St. Elias Mountains. Southern portions enjoy the maritime influence, with a greater annual mean temperature and more precipitation.

Recorded temperatures range from 33°C to -50°C. Summers are generally warm, but short. For areas below the treeline summer begins in June and temperatures average 11°C in the valleys, with a daily range of 21°C. Frost may occur anytime of the year. By the end of October there is ice on some of the lakes. The winters are long and cold. In January, the mean temperature is -21°C, though skies are usually clear.

Because of its location north of the 60th parallel, Kluane receives as much as 19 hours of sunlight during the summer.

Vegetation

The flora in Kluane is an unusual mix, with elements from the coast, the arctic, the western mountains, the northern prairies and the steppes of northeastern Asia.

Grasslands are found in some valley bottoms, and on south and southwest facing slopes. Bluegrass, wheatgrass, sedges and pasture sagewort are typical species.

Much of the lower valleys and slopes are covered by a montane forest of white spruce, trembling aspen and balsam

poplar. Timberline is at 1050 to 1200 m, depending upon local conditions. Low-growing or stunted shrubs are scattered above this point. Willow, dwarf birch, and alder provide protection for the smaller plants.

In the alpine tundra, above 1400 m, only the hardiest plants can survive. Yet summers are a flourish of color, with the blooms of arctic poppies, purple saxifrage, mountain heather and moss campion. Alpine flora in Kluane includes over 200 varieties.



Wildlife

Kluane provides prime habitat and protection for some of North America's finest populations of wildlife. Dall sheep, some 4,000, are Kluane's most abundant mammal. Visitors often see them on the wind swept slopes of Sheep Mountain, enjoying the ample forage. Mountain goats scramble along rocky cliffs and ledges in the south, and a small herd of caribou occasionally wander through the Duke River area. North America's largest subspecies of moose also range through Kluane.

A dense population of grizzly bears move between alpine meadow and valley with the passing of the seasons. Black bears prefer forested areas, and are sometimes glimpsed from roadsides.

There is a variety of smaller mammals - wolf and wolverine, muskrat, mink and marmot, red fox, lynx and otter, coyote, beaver, snowshoe hare and arctic ground squirrel.

The southwestern Yukon has the greatest diversity of birds north of the 60th parallel. At least 150 species have been recorded in Kluane, of which 106 nest in the park. On a single day sightings could include rock ptarmigan and wandering tattlers, hawk owls, magpies, arctic terns and mountain bluebirds. Kluane also provides sanctuary for peregrine falcons, golden eagles and bald eagles.



How to Enjoy the Park

Because Kluane was created as a wilderness national park, only basic facilities will be developed. There are no major roads into Kluane and there are no park gates to enter it. But there are many ways to discover Kluane.

Generally, weather suitable for camping and summer recreation falls between June 15 and September 15.

Visitor Facilities

The Visitor Reception and Administration Centre in Haines Junction offers information and maps, interpretive displays and an award winning slide show about Kluane. Information is also available at the Sheep Mountain information kiosk.

The town of Haines Junction offers basic facilities: motels, hotels, a grocery store, service stations and a post office. Along the Alaska Highway and Haines Road there are service stations, restaurants and motels; some are open year-round.

Kluane National Park operates an unserviced campground with 41 sites at Kathleen Lake. There are several other campgrounds in the Kluane area which are managed privately or by the Yukon Government.



Road Travel

Visitors can reach Haines Junction by driving west of Whitehorse on the Alaska Highway (160 km) or north of Haines, Alaska on the Haines Road (249 km).

When approaching Kluane from Whitehorse, a stop at the km 1622 viewpoint gives a view of Mount Kennedy and Mount Hubbard, peaks of the Icefield Ranges in the interior of the park. In the vicinity of the Donjek River bridge, other peaks in these ranges can be seen — Mount Steele, Mount Wood and Mount Walsh.

At a viewpoint 20 km south of Haines Junction you can overlook Kathleen Lake and see the plaque commemorating Kluane as a World Heritage Site. There are picnic facilities along the lakeshore.



Hiking

Some visitors may enjoy an easy walk to St. Elias Lake or along the self-guiding Rock Glacier Trail; or perhaps an overnight hike on the Auriol Trail. A trail system is being developed, though there are already many wilderness routes: following mining roads, creek beds, and fording streams. Such hikes are not recommended for inexperienced backpackers.

All overnight trips in the park must be registered at the Visitor Reception Centre in Haines Junction, the Sheep Mountain information kiosk, or with a park warden. Park staff will advise you on how to prepare for your hike and point out areas of interest.

Fishing/Boating

Kluane is an Indian word meaning "place of many fish". Boat fishing on Kathleen Lake may yield a catch of Lake trout, Arctic grayling, Rainbow trout, or kokanee. More remote fishing spots include Mush, Bates and Onion Lakes. A National Parks fishing license is required in the park boundaries.

Canoeing is not generally recommended due to unpredictable high winds.

Mountain Climbing

Kluane offers many challenging peaks for skilled mountaineers. All climbing expeditions must be authorized by the park Superintendent, and climbers are required to register. Interested parties should request the mountaineering pamphlet.

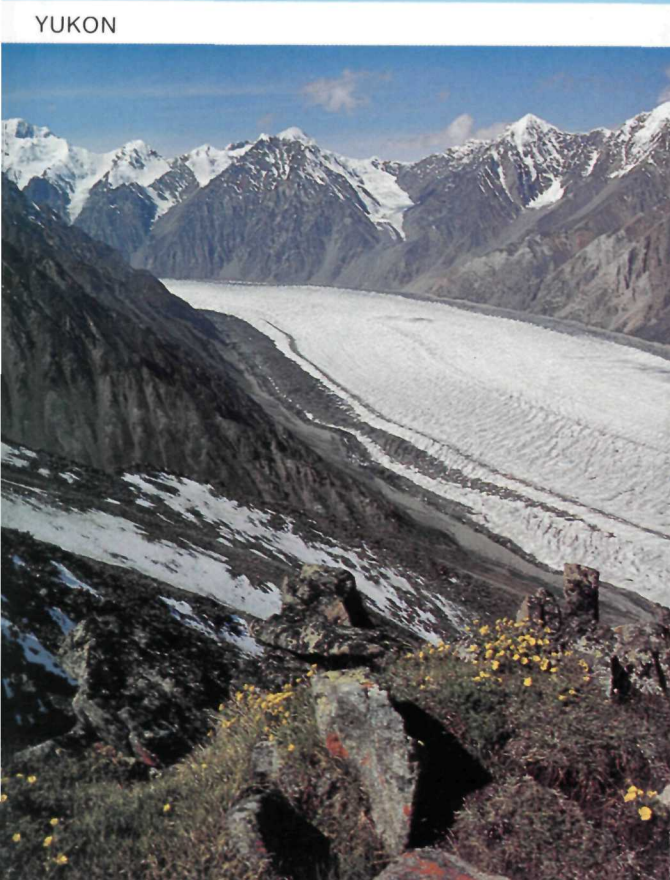
Interpretive Events

Park interpreters are available to help you discover Kluane and understand its special features. Activities include: campfire talks and special events. The Park newsletter has a current schedule of events, and informative articles.



Nature Study/Photography

Kluane is a paradise for naturalists and photographers. Glaciers are Kluane's most outstanding feature, and there are fine examples of glacial landforms. A park warden or park interpreter may be able to assist you in nature study/photography.



Un des plus jeunes parc nationaux du Canada, Kluane fut créé en 1972 quand 22 015 kilomètres carrés de territoire furent mis en réserve de parc dans l'angle sud-ouest du Yukon. Kluane est un magnifique exemple de parc de montagnes côtières du nord. Ses caractéristiques inhabituelles lui ont valu d'être inscrit au palmarès des Lieux du patrimoine mondial de l'UNESCO en 1979.

Kluane est une vaste étendue sauvage aux configurations accidentées. Dans l'hiver perpétuel des chaînons Icefield se dresse le mont Logan, la plus haute cime du Canada en même temps que le plus gros massif montagneux du monde. Insérée dans ces majestueux sommets gît une mer de glace dont les énormes langues coulent le long des vallées. Kluane possède des champs de glace non polaires les plus étendus de la terre.

En bordure des glaciers se trouve une ceinture verte de prés alpins, marais, plaines inondables, forêts et plaines marécageuses. Ces habitats offrent asile à de nombreuses espèces fauniques, du mouflon de Dall à l'ours grizzli.



Historique du parc

L'homme préhistorique a traversé le pont intercontinental de Béring en s'avançant vers le sud au fur et à mesure du recul glaciaire. De nombreux siècles plus tard, les indiens Tutchone du Sud chassaient, pêchaient et traquaient dans la région Kluane.

L'appât de l'or attira vers le Nord des hommes en quête de fortune. En 1892, Jack Dalton, qui avait été tour à tour marin, vaurien armé et cowboy, améliora un vieux sentier de traite

indien qui passait au sud du parc actuel. Le sentier Dalton devint une voie de terre secondaire à péage conduisant aux champs aurifères du Klondike.

La découverte de l'or aux ruisseaux Sheep et Bullion en 1903 amena des milliers de mineurs dans la région de Kluane. Des Français, Louis et Jean Jacquot, construisirent des postes de traite le long des principaux ruisseaux aurifères et fondèrent le village, maintenant connu sous le nom de Burwash Landing. La plupart des mineurs quittèrent la région, leurs rêves évanouis, mais les Jacquot mirent sur pied un commerce d'équipement. Bon nombre de leurs descendants habitent encore dans la région de Kluane.

Quand la route de l'Alaska qui longe la limite orientale de Kluane fut terminée en 1942, il fut alors possible de voyager de Dawson Creek (C.B.) à Fairbanks (Alaska). La même année, un décret du Conseil privé donnait naissance à une réserve de parc faunique dans la région de Kluane. Parcs Canada entama sur-le-champ les travaux préliminaires qui devaient aboutir à la création du parc national Kluane en 1976.

Topographie

Les éléments prédominants de Kluane sont les montagnes et la glace. Les monts St-Elias, les plus hauts et les plus gros massifs du sol canadien, consistent en deux chaînes séparées par un abaissement étroit appelé dépression Duke. Les chaînons Kluane s'élèvent à une altitude moyenne de 2 500 mètres que le voyageur peut voir du chemin Haines ou de la route de l'Alaska. Plus à l'ouest se trouvent les chaînons Icefield dont les sommets atteignent les 5 000 mètres, parmi lesquels les géants que sont le mont Logan, avec ses 5 950 mètres le plus haut du Canada, le mont St-Elias et le mont Lucania.

Ces chaînons conservent l'héritage de la dernière époque glaciaire que constitue le plus volumineux champ de glace non polaire. D'immenses quantités de neige s'accumulent sous l'effet de l'air humide qui se déplace du Pacifique vers l'est en passant au-dessus des monts St-Elias. Depuis les champs de glace émanent de longues langues glaciaires comme le glacier Lowell qui a une longueur de 65 kilomètres. Les champs de glace de

Kluane couvrent plus de la moitié du parc.

Les mouvements glaciaires sont souvent soudains et spectaculaires. Le glacier Lowell en crue obstrua à un moment donné la rivière Alsek près du mont Goatherd avec une langue de glace d'environ 200 mètres d'épaisseur. Le lac Alsek qui en résulta s'étendit jusqu'à l'emplacement de Haines Junction qui resta sous l'eau jusqu'en 1850. Quand le barrage de glace se disloqua, le lac se vida en deux jours avec un courant comparable à celui du fleuve Amazone.



Le climat

Le climat de Kluane se caractérise par ses contrastes marqués en raison des dimensions du parc, de son sol tourmenté et de sa proximité du Pacifique. Dans la plus grande partie du parc règne un climat continental froid et sec amené par la vapeur d'eau des monts St-Elias. La partie méridionale du parc jouit du climat maritime qui lui assure une plus haute température annuelle moyenne et un taux de précipitation plus élevé.

On y enregistre des températures allant de 33°C à 50°. Les étés sont généralement chauds mais de courte durée. Sous la ligne d'arborescence, l'été commence en juin et les températures sont en moyenne de 11°C dans les vallées et varient de 21°C en moyenne au cours de la journée. Une tombée de température peut occasionner un gel n'importe quand. Dès la fin octobre, plusieurs lacs sont couverts de glace. Les hivers sont longs et froids. En janvier, la température moyenne est de -21°C par un ciel généralement dégagé.

Son emplacement étant au nord du 60° parallèle, il fait clair jusqu'à 19 heures par jour au cours de l'été.



La végétation

La flore de Kluane est variée de façon peu ordinaire. En effet, certaines espèces proviennent de la côte, d'autres de l'Arctique, des montagnes de l'Ouest, des prairies du Nord et des steppes du nord-est asiatique.

On trouve des herbes de prairies sur le fond de certaines vallées ainsi que sur des versants exposés au sud et sud-ouest. Parmi les espèces végétales les plus communes on trouve en particulier du pâturin des prés, du chiendent, du carex et de l'armoise rustique.

Une grande partie des vallées et des pentes inférieures sont couvertes de forêts d'épinettes blanches, de trembles et de peupliers baumiers. La limite des arbres varie de 1 050 à 1 200 mètres, en fonction des conditions climatiques. Au-delà de ces altitudes poussent ici et là des arbrisseaux et des arbres chétifs. Le saule, le bouleau anguleux et l'aulne servent d'abri aux plantes plus petites.

Dans la toundra alpine qui commence à plus de 1 400 mètres d'altitude, seules les plantes vivaces tiennent le coup. Pourtant, les étés regorgent de couleurs quant fleurissent le pavot safrané, le saxifrage à fleurs opposées, la phyllococe bleue et le silène acaule. La flore alpine de Kluane compte plus de 200 espèces.



La faune

Kluane sert d'habitat de premier ordre et assure la protection à des populations fauniques qui comptent parmi les plus belles de l'Amérique du Nord. Le mammifère qui y abonde le plus est le mouflon de Dall (au moins 4 000). Les visiteurs peuvent souvent les apercevoir broutant à tire-larigot les pentes venteuses du mont Sheep. Des chèvres de montagne grimpent le long des falaises rocheuses et des corniches de la zone méridionale, et une harde de caribous s'aventure de temps à autre dans la région de la rivière Duke. Les orignaux, qui constituent la plus nombreuse sous-espèce en Amérique du Nord, paissent aussi sur toute l'étendue de Kluane.

Une forte concentration d'ours grizzli va par monts et par vaux de la zone alpine au rythme des saisons. Les ours noirs préfèrent les régions boisées et on en voit parfois depuis l'épaulement de la route.

Il y a une variété de plus petits mammifères: loup et carcajou, rat musqué, vison et marmotte, renard roux, lynx et loutre, coyote, castor, lièvre d'Amérique et spermophile arctique.

C'est dans le sud-ouest du Yukon que l'on compte le plus grand nombre d'espèces d'oiseaux au-dessus de 60° parallèle. Il y en a au moins 150 à Kluane, dont 106 font leur nid dans le

parc. On pourrait, au cours de la même journée, voir des lagopèdes des rochers, des chevaliers errants, des chouettes épervières, des pies-grièches, des sternes arctiques et des merles bleus des montagnes. Kluane offre aussi le sanctuaire aux faucons pèlerins, aux aigles dorés et aux aigles à tête blanche.



Comment rendre votre séjour agréable

Étant donné qu'on a voulu faire de Kluane un parc national de nature primitive, on n'y a fait que les aménagements de base. Aucun chemin n'y introduit, aucune barrière n'en ferme l'entrée. Mais il y a bien des manières de découvrir Kluane.

En règle générale, c'est entre le 15 juin et le 15 septembre que le temps est le plus propice au camping et aux divertissements d'été.

Installations aménagées pour les visiteurs

Le centre d'accueil et d'administration à Haines Junction offre le service de renseignements, cartes topographiques, et présente des expositions interprétatives et une séance de projection primée de diapositives sur Kluane. On peut aussi obtenir des

renseignements au kiosque d'information de mont Sheep.

Le village de Haines Junction offre des installations de base, c'est-à-dire des motels, des hôtels, un magasin d'épicerie, des stations-service, et un bureau de poste. Le long de la route de l'Alaska et du chemin Haines, on trouve des stations-service, des restaurants et des motels, certains d'entre eux ouverts à l'année.

Le parc national Kluane met à la disposition des visiteurs un terrain de camping de 41 emplacements sans service, au lac Kathleen. Il y en a aussi un bon nombre dans la région de Kluane qui sont gérés par des particuliers ou par le gouvernement du Yukon.

Sur la route

Les visiteurs peuvent se rendre en voiture à Haines Junction soit par la route de l'Alaska à l'ouest de Whitehorse (160 km) soit en filant droit au nord de Haines (Alaska) sur le chemin Haines (249 km).

Lorsqu'on approche de Kluane depuis Whitehorse, un arrêt au belvédère du km 1622 donne une excellente vue des monts Kennedy et Hubbard, sommets des chaînons Icefield qui se dressent à l'intérieur du parc. Aux environs du pont de la rivière Donjek, d'autres sommets de ces chaînons peuvent être admirés: le mont Steele, le mont Wood et le mont Walsh.

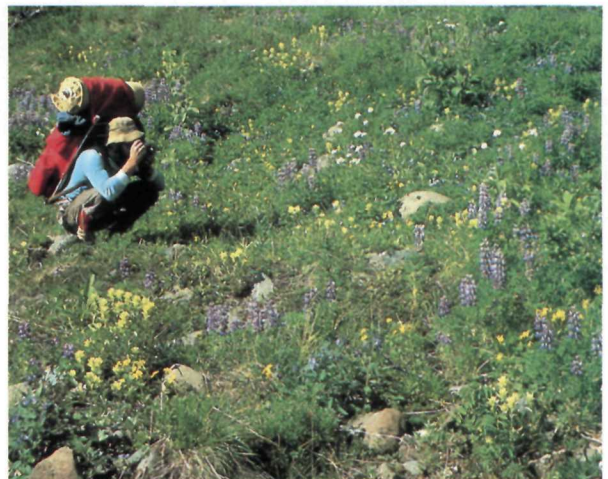
Des aires de pique-nique sont aménagées au lac Kathleen ainsi qu'un belvédère situé à 20 km au sud de Haines Junction, d'où vous pourrez avoir vue sur le lac et voir la plaque commémorant l'inscription de Kluane au palmarès des Sites du patrimoine mondial.

Excursions

Certains visiteurs préféreront sans doute se rendre tout bonnement à pied jusqu'au lac St-Elias ou emprunter le sentier autoguidé du glacier Rock; d'autres voudront partir en randonnée de plus d'une journée sur le sentier Auriol. On est à aménager un réseau de pistes même s'il existe déjà plusieurs

pistes en milieu sauvage le long des sentiers de mine, des lits de crique et des ruisseaux de passage à gué. De telles excursions ne sont pas recommandées aux randonneurs inexpérimentés.

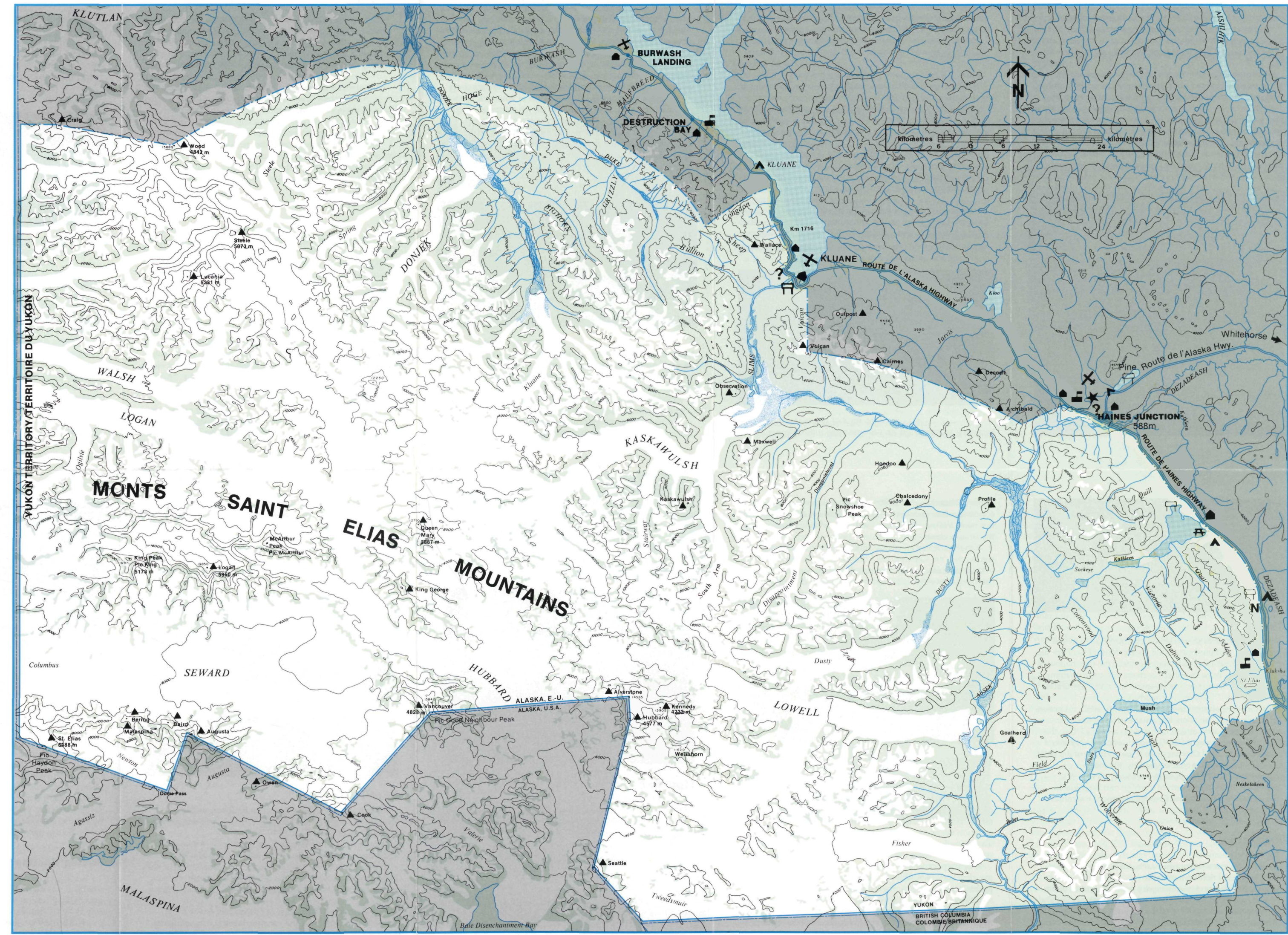
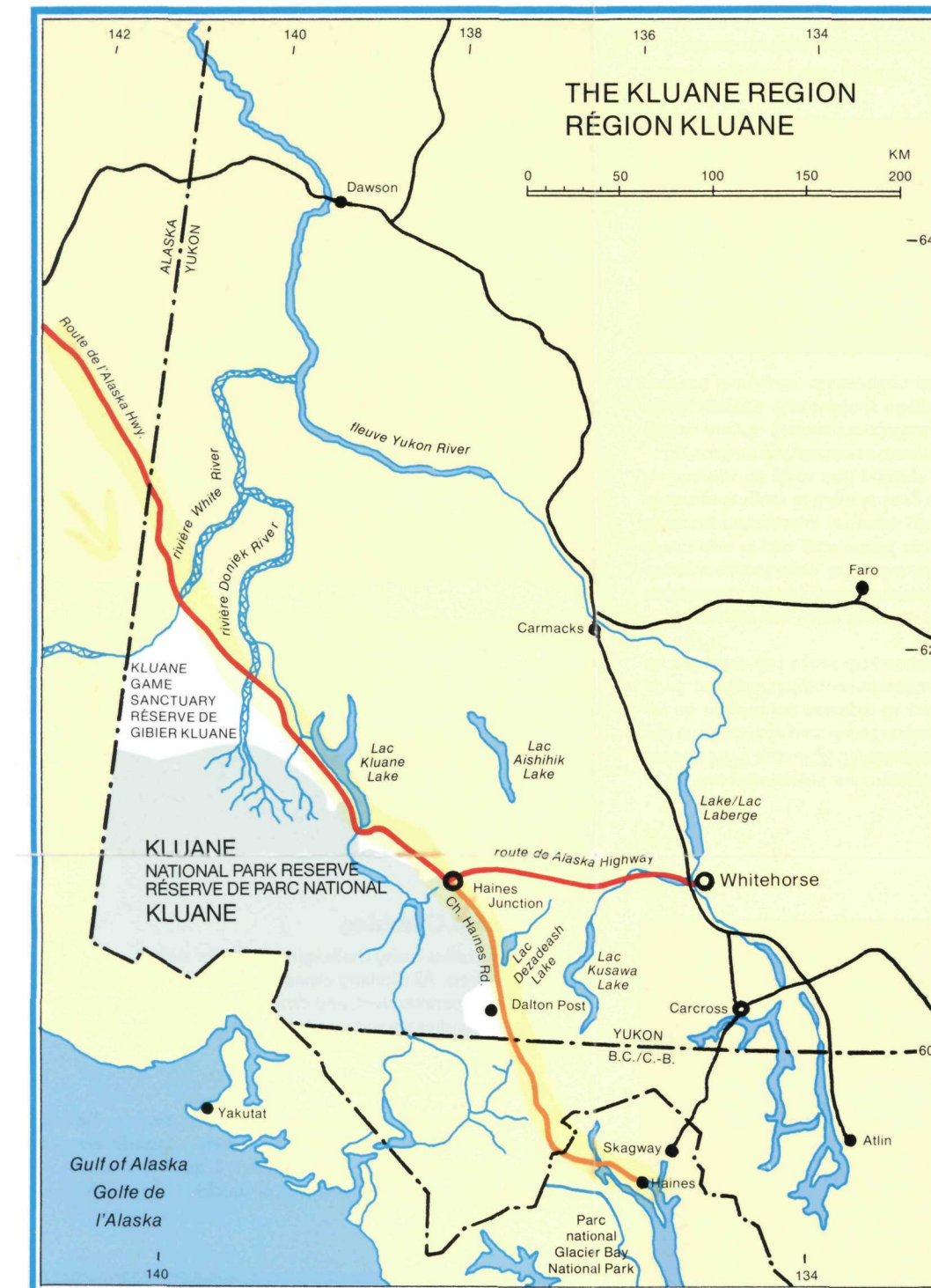
Tous ceux qui partent en randonnée de plus d'une journée dans le parc doivent s'enregistrer au préalable au Centre d'accueil de Haines Junction, au kiosque d'information du mont Sheep, ou à un poste de garde. Un membre du personnel vous dira comment vous y préparer et vous indiquera les points d'intérêt.



Pêche et canotage

Kluane est un mot indien qui signifie "lieu où abonde le poisson". La pêche en bateau peut produire une prise de gerorge de truite fardée, d'ombre arctique, de truite arc-en-ciel ou de kokani au lac Kathleen. Plus éloignés se trouvent les lacs Mush, Bates et Onion qui sont eux aussi de bons endroits de pêche. Il faut se munir d'un permis de pêche des Parcs nationaux pour pêcher dans le parc.

Le canotage n'est pas habituellement recommandé en raison des vents imprévisibles.



- Legend:**
- Administration ★
 - Information ?
 - Campground ▲
 - Picnic Area ▲
 - Accommodation ▲
 - Warden Station ▲
 - Exhibit ▲
 - Airstrip ✕
 - Interpretive nature trail N
 - Mountain ▲
- Légende:**
- Administration ★
 - Information ?
 - Terrain de camping ▲
 - Aire de pique-nique ▲
 - Hébergement ▲
 - Poste de garde ▲
 - Exposition ▲
 - Piste d'atterrissage ✕
 - Sentier naturel d'interprétation N
 - Mont ▲

Winter Recreation

Winter is more than a comfortable season for iceworms! Cross-country skiing is popular in the area south of Haines Junction, which receives a good supply of snow. Popular trails are the St. Elias, Auriol and the Cottonwood. Skiing conditions are usually best between the end of January and early April. Consult park staff for information on trail distances, degrees of difficulty, avalanche hazards, and skiing conditions. All overnight trips must register with park staff. Snowshoeing, dog sledding, and winter camping are also popular winter activities. Snowmobiling is permitted only on the ice surfaces of Kathleen Lake and the access road to it. You may also want to try your luck at ice-fishing on Kathleen Lake.

Commercial Operations

A number of commercial operations are available to take visitors on flights over the glaciers to Mount Logan, on rafting trips, guided hikes or fishing trips. Consult your travel agent or Tourism Yukon, Box 2703, Whitehorse, Yukon Territory, Y1A 2C6, for information.



Alpinisme

Nombreux sont les sommets de Kluane constituant de véritables défis pour des alpinistes chevronnés. Toutes les expéditions doivent être autorisées par le directeur du parc et ceux qui escaladent sont tenus de s'inscrire. Les intéressés feront bien de nous demander notre brochure sur l'alpinisme.



Activités d'interprétation

Les interprètes du parc sont là pour vous aider à découvrir Kluane et ses particularités. Les activités comprennent notamment des entretiens familiaux autour du feu de camp ainsi que des programmes spéciaux. Le bulletin de nouvelles du parc contient un calendrier des activités, et des articles d'information.



Additional Park information may be obtained by writing to the:
 Superintendent
 Kluane National Park Reserve
 Parks Service
 Environment Canada
 Haines Junction, Y.T.
 CANADA Y0B 1L0
 Phone: (403) 634-2251

Published by authority of
 the Minister of the Environment
 © Minister of Supply and
 Services Canada 1990
 QS-R044-000-BB-A4



Etude/Photographie de la nature

Kluane est le paradis des naturalistes et des photographes. Les glaciers constituent la plus grande attraction de Kluane, et le parc possède de remarquables exemples de formes glaciaires. Gardes et interprètes sauront vous conseiller en matière d'étude et de photographie de la nature.



Activités récréatives d'hiver

L'hiver n'est pas réservé exclusivement au plaisir des vers de glacier! Le ski de randonnée est très populaire au sud de Haines Junction où il y a de la neige en quantité suffisante et des pistes très appréciées des skieurs: St. Elias, Auriol et Cottonwood. Les conditions de ski sont habituellement meilleures de la fin janvier au début avril. Renseignez-vous auprès du personnel du parc sur la longueur des pistes, le degré de difficulté, les risques d'avalanche et les conditions de ski. L'inscription auprès du personnel du parc est obligatoire pour les randonnés de plus d'un jour. La raquette, le traîneau à chiens et le camping sont aussi des activités d'hiver populaires. La motoneige est interdite sauf sur le lac Kathleen et sur le chemin qui y mène. Vous pouvez également tenter votre chance à la pêche sous la glace au lac Kathleen.

Pour de plus amples renseignements, écrivez au:
 Directeur
 Réserves de parc national Kluane
 Service des parcs
 Environnement Canada
 Haines Junction (Yukon)
 CANADA Y0B 1L0
 Téléphone: (403) 634-2251

Opérations commerciales

Les visiteurs ont maintes agences commerciales à portée de main pour les transporter en avion au-dessus des champs de glace jusqu'au mont Logan, les mener en excursion sur des radeaux, en randonnée guidée, ou les amener pêcher. Renseignez-vous auprès de votre agence de voyage ou de Tourisme Yukon, C.P. 2703, Whitehorse (Territoire du Yukon), Y1A 2C6.

Publié en vertu de l'autorisation
 du ministre de l'Environnement
 © Ministère des Approvisionnement
 et Services Canada 1990
 QS-R044-000-BB-A4

