



Parc national et réserve
de parc national Kluane
parcsCanada.gc.ca

Camping et les excursions sur la rivière Alsek

Mettant à votre portée les trésors naturels et historiques du Canada

Photo : S. McDougall



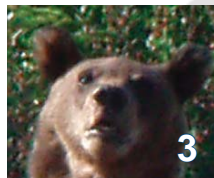
Parcs
Canada

Parks
Canada

Canada

Table des matières

Introduction



Contexte



Restrictions concernant les emplacements de camping à la rivière Alsek

Activités restreintes entre le ruisseau Serpentine et le lac Lowell



Les ours

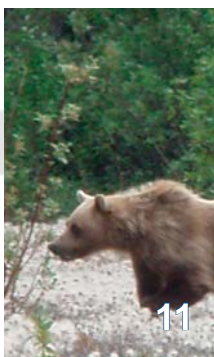
Pourquoi la rivière Alsek est-elle si importante pour les ours?

Quelques renseignements généraux sur les ours – De quoi se nourrissent-ils?

L'habitat et l'alimentation du grizzli

Protection contre les ours

Pour signaler un incident ou la présence d'un ours



Annexe

Évaluation des risques dans les aires et les emplacements de camping désignés entre le ruisseau Serpentine et le lac Lowell



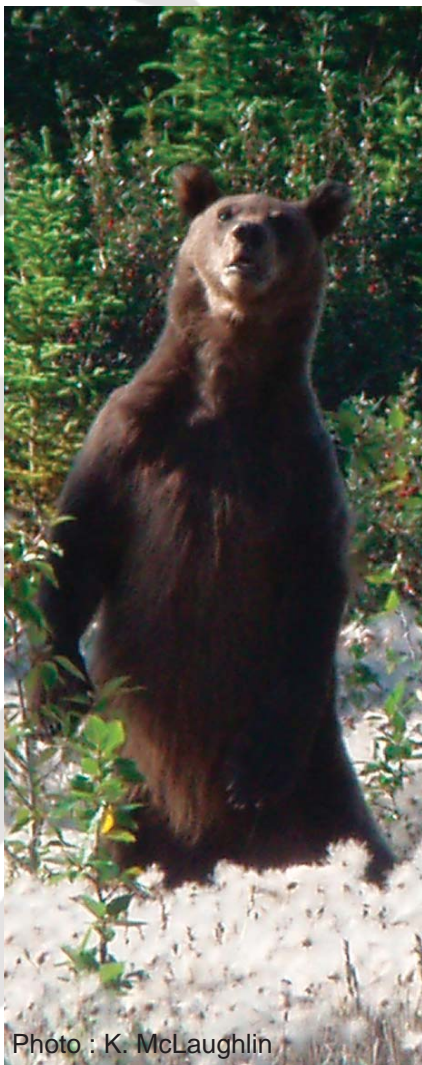


Photo : K. McLaughlin

Introduction

Les renseignements contenus dans cette brochure ont été rassemblés afin de vous permettre de vivre une expérience agréable et sans danger lors de votre excursion sur la rivière Asek. Les lignes directrices et règlements qu'y s'y trouvent se fondent en grande partie sur les résultats de travaux de recherche sur l'écologie du grizzli effectués dans le parc national et la réserve de parc national Kluane. Au cours de votre expédition sur la rivière Asek, vous pénétrerez dans un habitat important pour les grizzlis et les ours noirs de la vallée. En comprenant le comportement et l'écologie des ours, et en adaptant vos activités en conséquence, vous réduirez au minimum les risques de les obliger à fuir ou de vivre une mauvaise expérience si vous en rencontrez un.

Vos agissements peuvent, en bout de ligne, déterminer si de saines populations d'ours pourront continuer de vivre dans le parc Kluane. C'est là l'un des principaux objectifs de gestion du parc, et nous espérons que vous prendrez votre rôle au sérieux à cet égard. Lisez les renseignements qui suivent et, si vous avez des questions, n'hésitez pas à nous appeler pour obtenir des précisions avant votre arrivée.

Contexte

Pour de nombreuses personnes, la présence du grizzli est synonyme de nature véritablement sauvage. Il est terrible de constater que les endroits sauvages et, avec eux, les grizzlis, disparaissent rapidement de l'Amérique du Nord. L'empiètement des êtres humains sur ces milieux a entraîné la perte d'une portion considérable de l'habitat du grizzli, de même qu'une hausse du nombre de décès de cet animal causés par l'homme.

Parcs Canada sait à quel point il importe de préserver le caractère sauvage du parc national Kluane, tant pour la conservation du grizzli que de son habitat. Le maintien d'une saine population de grizzlis constitue l'un des principaux objectifs de gestion du parc. La sûreté de la population est également un sujet de préoccupation; c'est pourquoi il est important de réduire les risques de conflits entre les ours et les êtres humains dans le parc, et ainsi mieux les protéger tous les deux.

Le couloir de la rivière Alsek englobe une vaste portion de l'important

habitat que constitue le parc national Kluane pour l'ours noir et le grizzli. Afin de contribuer à protéger le grizzli et son habitat, le secteur du cours supérieur de la rivière Alsek, soit depuis le confluent des rivières Kaskawulsh et Dezadeash jusqu'au lac Lowell (voir carte), a été désigné « zone de préservation spéciale ».

Pour compliquer les choses, on constate que la rivière Alsek est considérablement plus fréquentée par les humains depuis le début des années 90. Si l'on veut atteindre les objectifs de gestion du parc national Kluane, il faudra donc réglementer les activités humaines et réduire au minimum leur incidence dans ce secteur de la rivière Alsek, puisqu'elles pourraient entraîner la perte de l'habitat ou même la mort de certains ours.

Ainsi, pour contrôler l'accès des visiteurs à cette région et les activités qu'ils y pratiquent, nous avons imposé des restrictions particulières concernant le camping et les excursions.



Photo : H. Markides

Restrictions concernant les emplacements de camping à la rivière Asek

Activités restreintes entre le ruisseau Serpentine et le lac Lowell

Afin de réduire les risques d'affrontements entre ours et humains et la perte d'importantes parcelles d'habitat, nous avons adopté les restrictions suivantes dans la zone de préservation spéciale (voir carte) :

- a.** Le camping n'est permis que dans les aires et les emplacements désignés (voir tableau 1).
- b.** Les groupes de campeurs ne peuvent passer qu'une seule nuit par expédition entre le confluent des rivières Kaskawulsh et Dezadeash et le camping no 9, en amont du lac Lowell.
- c.** Les séjours dans tous les autres emplacements de camping sont limités à une nuit, sauf au lac Lowell, où l'on peut dormir deux nuits au maximum.
- d.** Il est interdit de camper dans la zone prohibée du mont Goatherd; le camping est limité à la rive est du lac Lowell.
- e.** Les excursions sur la terre ferme (p. ex. les randonnées pédestres d'un jour) sont déconseillées : elles pourraient occasionner des affrontements entre ours et êtres humains, ou encore perturber les ours.
- f.** Les campeurs doivent s'assurer de conserver leur nourriture et leurs déchets hors d'atteinte des ours (voir section intitulée Entreposage de la nourriture).

g. Afin d'empêcher les ours d'avoir accès à leur nourriture, il est fortement recommandé aux campeurs d'utiliser des contenants à l'épreuve des ours ou des clôtures électriques portatives.

h. Il est interdit d'apporter une arme à feu dans le parc national et la réserve de parc national Kluane.

Vous trouverez ci-dessous des explications sur les règles en vigueur.



Photo : L. Gorecki



Photo : A. Chillbeck



Photo : K. McLaughlin

Tableau 1. Emplacements de camping désignés le long de la rivière Alosek, entre le ruisseau Serpentine et le lac Lowell, parc national Kluane, Yukon. ¹

| No de l'emplacement | Description générale/ endroit | MTU (Zone 8) (NAD 27) vers l'est/ vers le nord | Rive ² | Risques d'affrontements entre ours et êtres humains | Risques de perte de l'habitat de l'ours |
|---------------------|---|--|-------------------|---|---|
| 1 | Ruisseau Serpentine | 350275/ 6733675 | D | Faibles | Faibles |
| 2 | Pointe de la péninsule | 348750/ 6730000 | G | Faibles | Faibles |
| 3 | Petite pointe dans la baie, avant Beachview | 347925/ 6727900 | G | Faibles à modérés | Faibles à modérés |
| 4 | Côté nord du cône Beachview | 347275/ 6726950 | G | Modérés | Modérés |
| 5 | En amont du ruisseau Lava | 345025/ 6717550 | D | Faibles | Faibles |
| 6 | Rochers Lava | 345175/ 6716975 | G | Faibles à modérés | Faibles à modérés |
| 7 | Ruisseau Lava | 344975/ 6716025 | D | Faibles à modérés | Faibles à modérés |
| 8 | Ruisseau Marble (aval) | 344850/ 6702575 | D | Faibles à modérés | Faibles à modérés |
| 9 | En amont du lac Lowell | 336100/ 6690050 | D | Faibles à modérés | Modérés |
| 10 | Lac Lowell | 335825/ 6686950 | G | Faibles | Faibles à modérés |
| 11 | Lac Lowell | 335900/ 6686600 | G | Faibles | Faibles à modérés |

¹ Les emplacements de camping désignés présentent des risques d'affrontements entre ours et êtres humains et de perte de l'habitat faibles, faibles à modérés ou modérés. Il est recommandé de camper là où les risques d'affrontements sont faibles ou faibles à modérés.

Ces emplacements de camping ont été choisis et évalués en fonction des critères suivants :

- traces d'utilisation antérieure par des campeurs voyageant sur la rivière;
- présence en quantité abondante de plantes dont se nourrissent les ours;
- présence abondante ou fréquente de traces du passage des ours (excréments, traces sur les arbres, pistes et lits);
- caractéristiques du terrain qui nuisent à la capacité des ours de détecter la présence des humains, et vice-versa (végétation dense, vents dominants et bruits causés par des ruisseaux ou par le vent);
- éléments géographiques qui ont une incidence sur les habitudes de déplacement de l'ours (espaces restreints, ravines, etc.).

² D = rive droite G = rive gauche (face à l'aval)

a) Emplacements de camping désignés

Dans le but de réduire au minimum l'incidence sur les activités normales des ours des déplacements sur la rivière, les campeurs doivent demeurer le plus prévisibles possible. En effet, les ours peuvent adapter leurs activités afin d'éviter les êtres humains s'ils sont en mesure de prévoir les comportements de ces derniers. Nous pouvons obtenir un certain degré de prévisibilité en espaçant les départs à intervalles réguliers et en demandant aux rafteurs de camper aux emplacements désignés.

L'utilisation régulière des emplacements de camping désignés permettra aux ours de s'adapter plus facilement aux activités humaines; cela peut toutefois soulever d'autres problèmes. En effet, il se peut que des ours s'habituent à la présence régulière d'êtres humains et deviennent donc moins craintifs autour de ces emplacements de camping. Les risques d'affrontements entre ours et êtres humains pourraient alors s'accroître; c'est

pourquoi il est important de signaler toute interaction avec un ours (voir section Pour signaler un incident ou la présence d'un ours).

En outre, il se peut que des odeurs de nourriture et de déchets persistent dans ces emplacements de camping en raison de la présence régulière de campeurs et de leur négligence relativement à l'entreposage de la nourriture et des déchets. De telles odeurs pourraient attirer les ours dénaturés. Voilà pourquoi les emplacements que nous avons désignés, et que les campeurs sont encouragés à utiliser, sont situés dans des endroits présentant de plus faibles risques d'affrontements et de perte d'habitat.

Dans la mesure du possible, les repas doivent être préparés dans le périmètre d'inondation actif afin que l'endroit soit périodiquement inondé et débarrassé des odeurs persistantes. Le succès de tout programme de prévention des conflits entre les ours et les êtres humains ne peut être garanti que par l'entreposage adéquat de la nourriture et des déchets.



Photo : L. Gorecki

Éléments importants concernant les emplacements de camping désignés

≈ Tous les emplacements de camping désignés présentent des risques d'affrontements entre ours et êtres humains et de perte d'habitat pour les ours. Lisez la documentation fournie afin de pouvoir assurer votre propre protection et celle des ours que vous rencontrerez.

≈ Seuls les emplacements de camping désignés ont été évalués relativement aux risques d'affrontements et de perte d'habitat. Il se peut que d'autres emplacements de camping situés dans les aires de camping désignées présentent des risques plus élevés.

≈ Les cotes de risques attribuées aux emplacements de camping sont fonction des évaluations effectuées dans d'autres emplacements. La vallée de l'Alsek en entier constitue pour le grizzli un habitat d'une grande richesse. Le rivage constitue en outre un important corridor de déplacement pour les ours.

≈ Des sentiers souvent empruntés par le gibier longent la rivière des deux côtés. Ils sont également pratiqués régulièrement par les ours et, dans de nombreux cas, passent près d'emplacements de camping désignés. Toutefois, il existe d'autres corridors de déplacement autour de ces emplacements que les ours peuvent emprunter s'ils s'aperçoivent que le terrain est occupé.



Photo : S. McDougall

≈ Vous devez camper en terrain découvert, aussi loin que possible des sentiers et des éléments qui peuvent limiter la visibilité.

≈ Si nous voulons que les emplacements de camping désignés remplissent leur objectif, les ours ne doivent absolument pas apprendre qu'ils peuvent s'y procurer de la nourriture et des déchets humains. Entrez-les adéquatement.

≈ Nous pourrions modifier la désignation des emplacements si nous percevons des changements dans le comportement des ours autour de ceux-ci, s'il se produit des incidents avec des ours ou si d'autres emplacements présentant moins de risques sont évalués.

b) Limite d'une nuit

En empêchant les campeurs de passer plus d'une nuit entre le confluent des rivières Kaskawulsh et Dezadeash et l'emplacement no 9 (en amont du lac Lowell), nous visons à réduire au minimum le nombre de personnes se trouvant à tout moment dans la zone de préservation spéciale, et ainsi limiter la perte d'habitat de l'ours causée par l'être humain.

c) Zone prohibée du mont Goatherd

Le pied du mont Goatherd constitue un important corridor de déplacement pour les ours qui continuent au-delà du lac Lowell. Dans ce secteur, les risques d'affrontements entre ours et être humains et de perte d'habitat sont très élevés. En effet, les caractéristiques du terrain contraignent les ours à se déplacer en terrain dégagé et dévégétalisé, au pied d'une contre-pente abrupte. Pour perturber le moins possible les habitudes des ours à long terme, vous devez camper à l'extérieur de la zone prohibée et limiter la durée de votre séjour au lac Lowell.

d) Excursions sur la terre ferme

Lorsque nous avons évalué les risques posés par la présence d'emplacements de camping, nous n'avons pas tenu compte de la randonnée pédestre. Nous déconseillons donc, pour les raisons mentionnées précédemment, les excursions sur la terre ferme (p. ex. les randonnées d'un jour) dans la zone de préservation spéciale.

e) Entreposage de la nourriture

Les ours sont opportunistes et ils apprennent rapidement. Plus ils s'habituent à la présence des êtres humains, plus ils sont susceptibles de réussir à se procurer leur nourriture et leurs déchets. Les ours qui dépendent de la nourriture humaine constituent un risque. Si les campeurs n'entreposent pas leur nourriture et leurs déchets hors d'atteinte des ours, ces derniers mettront bientôt leur sûreté en péril : ce n'est qu'une question de temps.



Photo : H. Markides

Vous devez absolument empêcher les ours d'avoir accès à votre nourriture et à vos déchets si vous voulez que le corridor de la rivière Alsek demeure sauvage et dépourvu d'ours dénaturés. En tant qu'utilisateur de la rivière, c'est votre responsabilité.

Voici quelques mesures simples et efficaces :

- ≈ veillez à ce que votre emplacement de camping reste propre en tout temps, et également à votre départ;
- ≈ ne laissez jamais votre emplacement, votre embarcation ou votre nourriture sans surveillance;
- ≈ servez-vous de contenants à l'épreuve des ours ou de clôtures électriques portatives afin de protéger vos aliments et vos déchets.

Il vous faudra redoubler d'efforts pour empêcher les ours d'avoir accès à vos aliments et à vos déchets, mais en tant qu'utilisateur de la rivière, c'est ce que vous pouvez faire de mieux pour éviter la disparition des populations de grizzlis dans cette région et pour assurer votre propre sûreté.

N'oubliez pas : il est obligatoire d'entreposer les aliments et les déchets humains hors d'atteinte des ours (p. ex. dans des contenants à l'épreuve des ours, derrière des clôtures électriques, etc.).



Photo : A. Chilibeck

f) Clôtures électriques

Les clôtures électriques portatives constituent un bon moyen d'éloigner les ours des emplacements de camping. Pour savoir où vous procurer de telles clôtures ou pour obtenir des conseils sur leur utilisation, n'hésitez pas à communiquer avec le service de gardes de parc de Kluane, au (867) 634 7279, avant votre excursion.

g) Armes à feu

Il est interdit d'emporter une arme à feu dans le parc national et la réserve de parc national Kluane.

Nota : On trouve sur le marché des vaporisateurs chimiques conçus pour intimider les ours. Vous ne devez vous en servir qu'en dernier recours : leur efficacité varie, et il faut savoir les utiliser correctement. Le fait de transporter un vaporisateur ne vous exempte pas de faire preuve de bon sens et de prendre les précautions nécessaires lors de votre excursion.

Si vous n'osez pas faire de randonnée dans un secteur donné sans emporter de vaporisateur contre les ours (ou, lorsque vous êtes à l'extérieur du parc, une arme à feu), vous devriez sérieusement envisager de ne pas y séjourner. Les vaporisateurs ne peuvent en aucun cas remplacer votre savoir-faire et vos connaissances.

LES OURS

1. Pourquoi la rivière Alsek est-elle si importante pour les ours?

La vallée de la rivière Alsek abrite des grizzlis et des ours noirs, et ces deux espèces la fréquentent beaucoup durant leur période active (d'avril à octobre). Les plantes dont ils se nourrissent au printemps, en été et en automne poussent en abondance un peu partout dans le fond de la vallée où vous vous déplacerez.

C'est durant la saison de rafting que les ours font une utilisation maximale de la zone de préservation spéciale, dans le fond de la vallée. L'utilisation fréquente qu'ils font des sentiers empruntés par le gibier et la présence de nombreux arbres marqués indiquent qu'il s'agit pour eux d'un important corridor de déplacement.

2. Quelques renseignements généraux sur les ours – De quoi se nourrissent-ils?

Tout comme les êtres humains, les grizzlis et les ours noirs sont omnivores, c'est-à-dire qu'ils mangent à la fois des végétaux et des animaux. Même s'il arrive que les ours de la rivière Alsek se nourrissent d'animaux, comme des orignaux et des écureuils terrestres (et du saumon, dans le cours inférieur de la rivière Alsek), leur régime se compose surtout de certaines plantes qui poussent en abondance et qui sont relativement faciles à trouver; ces végétaux sont énumérés aux tableaux 2

et 3. Nous vous recommandons fortement d'apprendre à les identifier avant votre arrivée à Kluane. Vous trouverez sans doute des guides d'identification des plantes dans une bibliothèque ou une librairie près de chez vous. Peut-être voudrez-vous également consulter un naturaliste ou un botaniste de la région.

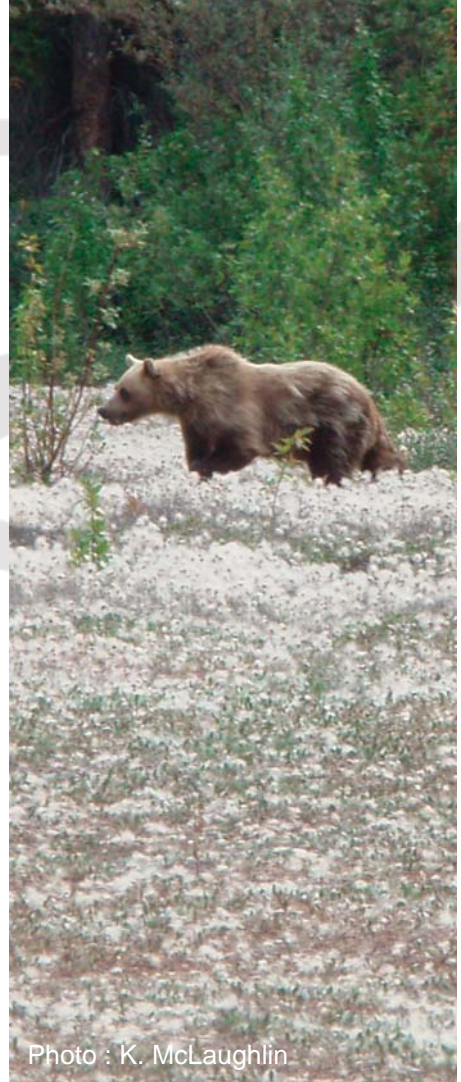
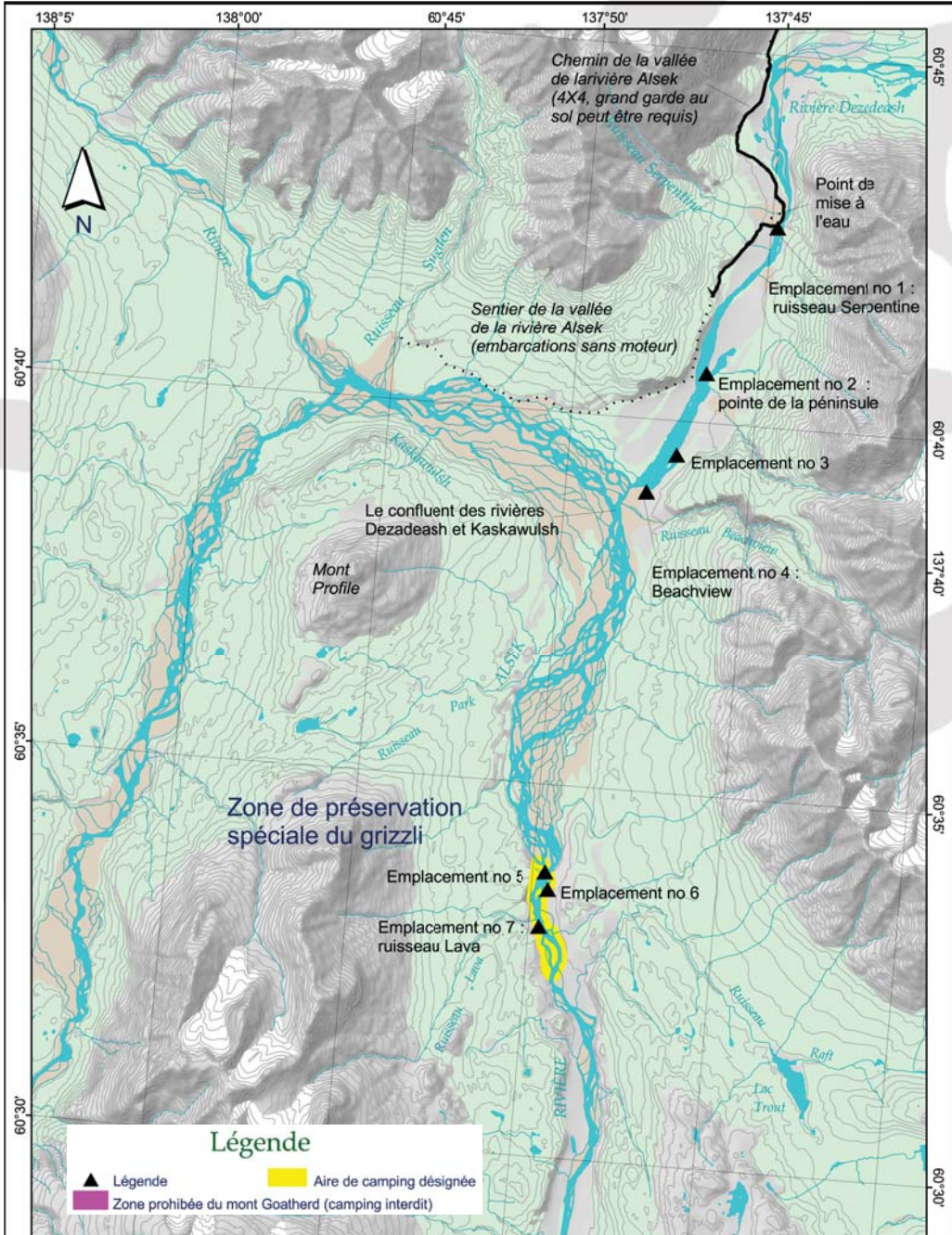
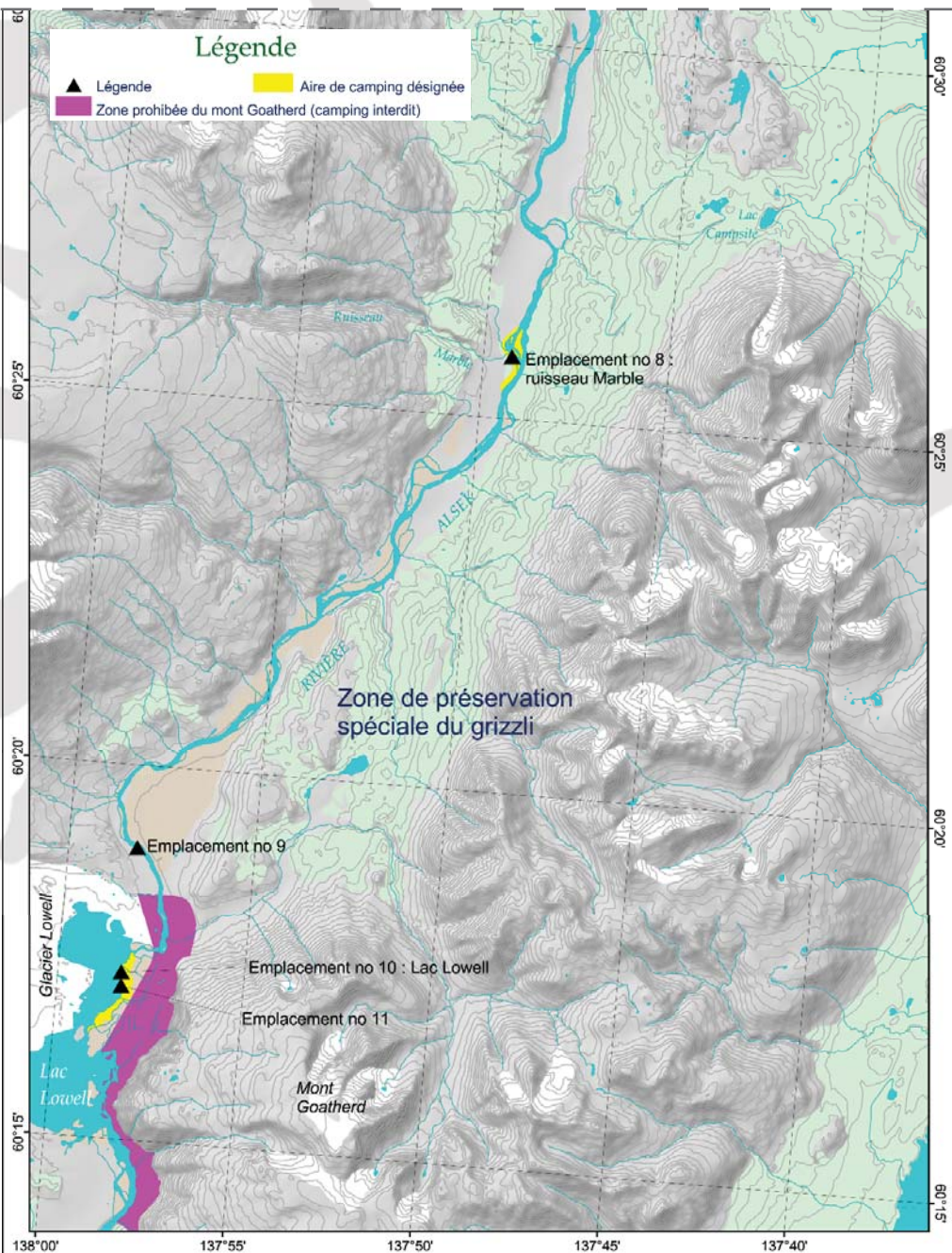


Photo : K. McLaughlin

Emplacements de camping de la rivière Asek entre le point de mise à l'eau du ruisseau Serpentine et l'emplacement no 7



Emplacements de camping de la rivière Asek entre l'emplacement no 7 et le lac Lowell



D'avril à octobre, le grizzli consacre la majeure partie de son temps à se nourrir. Il mange des plantes aux moments de l'année où le feuillage est facile à digérer et rempli d'éléments nutritifs. Il dévore également de nombreuses plantes à feuilles juste au moment où ces dernières commencent à pousser. Enfin, il se nourrit de racines au printemps, à la fin de l'été et à l'automne, soit lorsque la plupart des éléments nutritifs de la plante y sont emmagasinés.

Le grizzli choisit son habitat en fonction de la disponibilité de certaines plantes, suivant les saisons. Ainsi, s'il est perturbé ou ne peut accéder aux parcelles d'habitat qui revêtent une importance particulière pour son alimentation, le grizzli peut avoir énormément de mal à constituer les réserves nutritives dont il a besoin pour se reproduire et pour survivre pendant sa période d'hibernation, qui dure entre 5 et 7 mois.

3. L'habitat et l'alimentation du grizzli

Lorsque vient le moment de planter votre tente, il est important que vous connaissiez les plantes dont se nourrissent les ours ainsi que les parcelles d'habitat qui les abritent. Tous les emplacements de camping risquent de constituer des aires d'alimentation pour les ours ou de se trouver près de celles-ci. Campez dans un endroit qui représente pour l'ours un habitat de moindre qualité, où les sources de nourriture sont moins abondantes! N'oubliez pas de vous installer dans un endroit dégagé et clairsemé afin d'être mieux à même de déceler la présence d'un ours, et vice-versa.

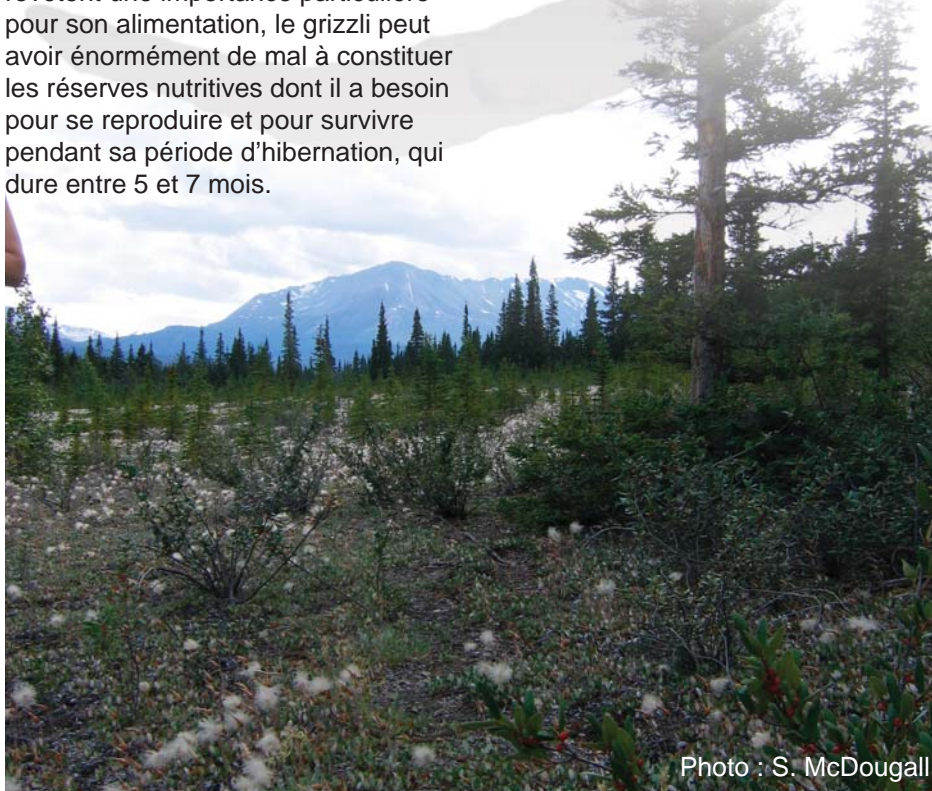


Photo : S. McDougall

a) En amont du lac Lowell

En amont du lac Lowell, durant la saison du rafting, le grizzli se nourrit principalement de sainfoin alpin, de raisin d'ours, de prêle, d'oxytropide champêtre et de shépherdie du Canada. Ces plantes poussent en abondance le long de la rivière.

- ≈ Le sainfoin alpin est répandu et pousse dans certains endroits particuliers. Il devient pour les ours une source d'alimentation particulièrement importante lorsque la saison des baies n'est pas bonne.
- ≈ La prêle pousse en abondance dans les talus humides, sous le couvert d'épinettes blanches; on en voit moins le long de la rivière.
- ≈ L'oxytropide champêtre est répandue; on en trouve beaucoup dans les battures dégagées, susceptibles de servir d'emplacement de camping.
- ≈ La shépherdie du Canada et le raisin d'ours sont répandus et poussent à de nombreux endroits le long des battures, en bordure des boisés ainsi que dans les peuplements clairs d'épinette blanche. On trouve souvent la shépherdie du Canada dans les emplacements possibles de camping ou en bordure de ceux-ci.

Il existe, dans la zone de préservation spéciale, un grand nombre de terrasses dégagées et de cônes alluviaux de gravier. Ces endroits constituent d'importantes sources d'alimentation pour les ours, mais ceux qui s'y nourrissent peuvent être particulièrement vulnérables aux perturbations causées par les humains. En effet, les secteurs dégagés n'offrent aux ours aucun abri ou endroit sûr où se réfugier : on en a déjà vu courir sur de très longues distances pour fuir ce genre d'endroits et aller se cacher. Les ours qui craignent les humains, en particulier les femelles avec des petits de l'année, sont susceptibles de quitter la région s'ils sont dérangés.



Sainfoin alpin
Hedysarum

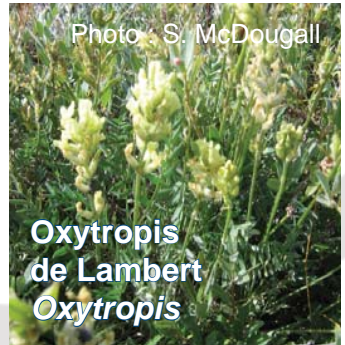


Photo : S. McDougall
Oxytropis de Lambert
Oxytropis



Shépherdie
Shepherdia



Prêle
Equisetum

Tableau 2. Plantes constituant les principales sources d'alimentation du grizzli en amont du lac Lowell, le long de la rivière Alsek, parc national Kluane, Yukon.¹

| Mois | Plante | Partie mangée de la plante |
|-------------------|---|----------------------------|
| Mai | Sainfoin alpin (<i>Hedysarum alpinum</i>) | racines |
| | Prêle (<i>Equisetum</i> spp.) | feuilles |
| | Raisin d'ours (<i>Arctostaphylos uva-ursi</i>) | baies d'hiver |
| Juin | Prêle | feuilles |
| | Oxytropis de Lambert (<i>Oxytropis</i> spp.) (surtout l' <i>Oxytropis campestris</i>) | fleurs |
| Juillet | Shépherdie du Canada (<i>Shepherdia canadensis</i>) | baies |
| | Oxytropis de Lambert | fleurs |
| | Prêle | feuilles |
| Août et septembre | Shépherdie du Canada | baies |
| | Raisin d'ours | baies |
| | Sainfoin alpin (surtout lorsque les baies sont moins abondantes) | racines |

¹ Les ours se nourrissent également, mais dans une moindre mesure, de berce laineuse, de graminées, de carex, de chatons de saule, d'égantiers, d'autres baies, de spermophiles arctiques et d'ongulés, comme l'original

b) En aval du lac Lowell

Si vous vous dirigez en aval du lac Lowell, vous constaterez une transition notable dans la végétation, le climat sec de l'intérieur se transformant en climat côtier plus humide. Les parcelles d'habitat qui se trouvent le long de la rivière en aval du lac Lowell sont elles aussi importantes pour les ours. Toutefois, les habitudes alimentaires de ces derniers peuvent y être différentes. À cet endroit, plusieurs plantes forment une partie importante de leur alimentation (tableau 3).



Tableau 3. Plantes dont peut se nourrir le grizzly en aval du lac Lowell, le long de la rivière Alsek, parc national Kluane, Yukon. ¹

| Plante | Partie mangée de la plante |
|--|--|
| Sainfoin alpin (<i>Hedysarum alpinum</i>) | racines |
| Prêle (<i>Equisetum spp.</i>) | feuilles |
| Oxytropis de Lambert (<i>Oxytropis spp.</i>) | fleurs |
| Raisin d'ours (<i>Arctostaphylos uva-ursi</i>) Arctostaphyle à fruits rouges (<i>Arctostaphylos rubra</i>) Framboisier (<i>Rubus spp.</i>) Bleuet (<i>Vaccinium spp.</i>) Camarine noire (<i>Empetrum nigrum</i>) Gadellier et groseillier (<i>Ribes spp.</i>) Viorne comestible (<i>Viburnum edule</i>) Shépherdie du Canada (<i>Shepherdia canadensis</i>) Cornouiller stolonifère (<i>Cornus sericea</i>) | baies (y compris les baies d'hiver de certaines espèces) |
| Aralie épineuse (<i>Oplopanax horridus</i>) | premières pousses, baies |
| Osmorhize de Clayton (<i>Osmorhiza spp.</i>) | racines |
| Angelica Laurentiana (<i>Angelica spp.</i>) | feuilles, tiges |
| Berce laineuse (<i>Heracleum lanatum</i>) | feuilles, tiges |
| Épilobe à feuilles étroites (<i>Epilobium angustifolium</i>) | premières pousses |

¹ Les ours peuvent également s'y nourrir de spermatophytes arctiques, d'origanum, de saumon, de graminées, de carex, de chatons de saule, d'égantiers (*Rosa spp.*), de streptopes (*Streptopus spp.*) et d'autres baies.

La végétation est habituellement plus dense en aval du lac Lowell. Les ours sont donc mieux protégés, mais les risques d'en rencontrer un par surprise y sont également plus élevés

De plus, l'escarpement du sol à certains endroits laisse peu d'issues aux ours le long de la rivière.

c) Portage nord au ruisseau Lava MTU - 7V 666650/ 6670100 (NAD 27)

Le portage nord au ruisseau Lava présente des risques élevés de rencontres-surprises. Dans ce secteur, on trouve souvent des traces du passage d'ours comme des pistes, des excréments et des mottes de terre retournées. N'oubliez pas qu'à cet endroit la visibilité est faible, qu'il peut y avoir beaucoup de bruit en provenance de la rivière et que le vent souffle souvent en amont. Tous ces facteurs réduisent grandement la capacité de l'ours à vous éviter.

Dans ce secteur, promenez-vous en groupe le plus nombreux possible et faites beaucoup de bruit. Rappelez-vous que plusieurs autres endroits, le long de la rivière, présentent beaucoup de risques. Apprenez à les reconnaître et à les éviter.



Photo : K. McLaughlin

4. Protection contre les ours

En plus de l'information contenue dans le présent document, assurez-vous de lire la brochure fournie, intitulée Vous êtes au pays des ours, ainsi que d'autres ouvrages sur l'écologie et la biologie de cet animal. Vous voudrez peut-être vous renseigner auprès de l'université de votre région, où l'on pourra vous recommander la lecture des ouvrages les plus récents parus sur ce sujet. littérature recommandations.

Signalement des rencontres avec les ours :

Parc national et réserve de parc national Kluane

Tél. : 1-867-634-7279 de 8 h à 17 h; laissez un message.

En cas d'urgence, en tout temps : 1-877-852-3100 (sans frais)

Vous pouvez poster les formulaires de signalement des ours à :

Parc national et réserve de parc national Kluane, C.P. 5495, Haines Junction (Yukon) Y0B 1L0 CANADA

Parc national et réserve de parc national Glacier Bay et parc Tatshenshini-Alsek

Tél. : 1-907-697-2627 de 7 h à 21 h; laissez un message.

En cas d'urgence, en tout temps : 1 -907-697- 2651

Envoyez les formulaires de signalement des ours à :

Tania Lewis , C.P. 140, Gustavus (Alaska) 99689 États-Unis

5. Pour signaler un incident ou la présence d'un ours

Tous les utilisateurs de la rivière doivent signaler les rencontres avec des ours aux employés du parc national et de la réserve de parc national Kluane ou à ceux du parc national et de la réserve de parc national Glacier Bay. Si vous êtes impliqué dans un incident avec un ours ou si vous en rencontrez un, veuillez noter les renseignements connexes et en faire rapport dès que possible.

Vous trouverez des formulaires de SIGNALEMENT et les coordonnées du parc national et de la réserve de parc national Kluane ou du parc national et de la réserve de parc national Glacier Bay aux centres d'accueil de ces parcs.

Une fois votre excursion terminée, remettez votre formulaire de signalement des ours dûment rempli au garde de parc de la baie Dry, au parc national et à la réserve de parc national Glacier Bay, ou aux employés du parc national et de la réserve de parc national Kluane.

Cela permettra au personnel de conservation des ressources de déceler toute modification du comportement des ours et de surveiller si ceux-ci fréquentent les emplacements de camping désignés. L'information recueillie permettra de repérer d'éventuels problèmes et de les étudier ou de prendre les mesures de gestion qui s'imposent.

Annexe

Évaluation des risques dans les aires et les emplacements de camping désignés entre le ruisseau Serpentine et le lac Lowell

Aux emplacements de camping désignés, les risques d'affrontements entre ours et êtres humains et de perte de l'habitat sont faibles, faibles à modérés ou modérés.

Ces emplacements de camping ont été choisis et évalués en fonction de plusieurs critères, dont les suivants :

- ≈ traces d'utilisation antérieure par des campeurs voyageant sur la rivière;
- ≈ présence en quantité abondante de plantes dont se nourrissent les ours;
- ≈ présence abondante ou fréquente de traces du passage des ours (excréments, traces sur les arbres, pistes et lits);
- ≈ caractéristiques du terrain qui nuisent à la capacité des ours de détecter la présence des humains, et vice-versa (végétation dense, vents dominants et bruits causés par des ruisseaux ou par le vent);
- ≈ éléments géographiques qui font en sorte que les ours sont plus susceptibles de se déplacer dans le secteur, par exemple des espaces restreints.



Photo : S. McDougall

1. Du ruisseau Serpentine jusqu'au confluent des rivières Dezadeash et Kaskawulsh

Entre le ruisseau Serpentine et le ruisseau Beachview, le camping est réservé à quatre emplacements désignés. Il est recommandé de camper à l'emplacement no 1 ou 2 : c'est là que les risques d'affrontements et de perte d'habitat de l'ours y sont le moins élevés.

a) Emplacement no 1 (rive droite) : ruisseau Serpentine MTU 8V 350275/6733675 (NAD 27)

Cet emplacement se trouve en aval du ruisseau Serpentine, au nord-est d'un gros peuplement d'aulnes. Un chemin à l'état naturel mène à ce terrain de camping très fréquenté et à une rampe de mise à l'eau. On trouve peu de plantes dont se nourrissent les ours sur ce terrain de camping et dans ses alentours immédiats. Rien ne signale que les ours y passent de façon régulière. Le terrain y est plat, ce qui permet aux ours de circuler librement; aucun obstacle ne les empêche de contourner l'emplacement de camping.

Risques d'affrontements : faibles

- la visibilité est bonne autour de l'emplacement de camping, mais mauvaise sur le terrain même, à cause de la présence d'un peuplement d'aulnes;
- comme cet emplacement est fréquenté régulièrement par les randonneurs d'une journée, par les grands randonneurs pédestres et par les visiteurs qui voyagent sur la rivière, les ours sont plus susceptibles de réussir à s'y procurer de la nourriture ou des déchets.

Risques de perte d'habitat : faibles

- cet emplacement de camping offre des sources d'alimentation de qualité inférieure;
- les ours qui se déplacent le long de la rivière peuvent emprunter d'autres sentiers pour éviter cet emplacement.



Photo : K. McLaughlin

b) Emplacement no 2 (rive gauche) : pointe de la péninsule MTU 8V 348750/6730000 (NAD 27)

Cet emplacement de camping se trouve sur la rive gauche, à l'extrémité sud de la vaste péninsule située entre les ruisseaux Serpentine et Beachview. Comparativement à d'autres secteurs, la nourriture y est relativement peu abondante. Le sainfoin alpin et la prêle n'y poussent que par endroits. La shépherdie du Canada et l'oxytropis de Lambert sont répandus sur la rive ainsi qu'à l'intérieur de la bande de peupliers et de saules. Cet emplacement de camping est dégagé, et la visibilité est bonne lorsqu'on regarde vers la tête de la péninsule. La visibilité est cependant obstruée le long des rebords externes de la péninsule, qui est entourée d'eau. Nota : il peut être difficile d'accéder à cet emplacement lorsque le niveau de l'eau est bas.



Photo : K. McLaughlin

Risques d'affrontements : faibles

- les ours disposent d'un habitat de grande qualité et d'un réseau de sentiers bien fréquentés par le gibier à l'extrémité nord de la péninsule et en bordure de la rivière.

Risques de perte d'habitat : faibles

- pour se nourrir et se déplacer, les ours sont plus susceptibles de choisir les habitats de qualité supérieure situés à la tête de la lagune et en bordure de la rivière.

c) Emplacement no 3 (rive gauche) MTU 8V 347925/6727900 (NAD 27)

Cet emplacement se situe à environ 100 ou 150 m en amont de l'extrémité sud d'une petite péninsule. La visibilité y est relativement bonne. L'aire principale de camping est dégagée, et le sol y est plat. Le sainfoin alpin et l'oxytropis de Lambert y poussent à quelques endroits. La shépherdie du Canada est répandue à l'intérieur et en bordure de forêts clairsemées d'épinettes et de forêts mixtes d'épinettes et de peupliers, situées au sud et au sud-est du camping. On trouve du raisin d'ours et de l'arctostaphyle à fruits rouges par endroits, là où pousse également la shépherdie du Canada. Bien que les ours soient susceptibles de fréquenter cet emplacement de temps à autre, il leur est facile de l'éviter.



Photo : K. McLaughlin

Risques d'affrontements : faibles à modérés

- plus on s'éloigne du terrain de camping, plus on trouve de traces du passage d'ours et plus la qualité de l'habitat s'améliore. Les risques d'affrontements avec les ours s'accroissent donc également;
- campez dans un endroit dégagé et aussi près que possible de la rivière. Il est déconseillé de partir en randonnée depuis cet emplacement de camping, car les chances de rencontrer un ours seraient alors beaucoup plus grandes.

Risques de perte d'habitat : faibles à modérés

- les ours disposent de moyens d'éviter le terrain de camping s'ils détectent la présence de visiteurs.

d) Emplacement no 4 (rive gauche) : Beachview (coté nord du cône alluvial) MTU 8V 347275/6726950 (NAD 27)

Cet emplacement se trouve en bordure et en amont de l'important cône alluvial situé en amont du ruisseau Beachview. La visibilité y est bonne dans toutes les directions, à l'exception du sud-est, où elle est obstruée par la présence d'un peuplement dense de peupliers et de saules. Les plantes dont se nourrissent les ours y sont peu abondantes. La shépherdie du Canada y pousse toutefois en abondance, et le raisin d'ours est répandu derrière le peuplement de peupliers et de saules et en bordure de celui-ci. Un sentier important et bien fréquenté par le gibier, et où l'on trouve une profusion de traces du passage d'ours, longe le peuplement de peupliers et de saules, directement derrière l'emplacement de camping.



Photo : S. McDougall

Photo : K. McLaughlin

Risques d'affrontements : modérés

- on aperçoit souvent des ours près de cet emplacement;
- plus on s'éloigne du campement, plus on trouve de traces du passage d'ours et plus la qualité de l'habitat s'améliore. Les risques d'affrontements avec les ours s'accroissent donc également;
- il est déconseillé de partir en randonnée depuis cet emplacement;
- campez dans un endroit dégagé et aussi près que possible de la rivière;
- ne campez pas près du sentier fréquenté par le gibier.

Risques de perte d'habitat : modérés

- les bordures de ce cône alluvial et le confluent constituent une source d'alimentation riche en oxytropis de Lambert et en shépherdie du Canada, très utilisée par les ours;
- les ours peuvent emprunter d'autres sentiers autour de cet emplacement de camping, mais ils pourraient être poussés à délaisser ce qui semble être un important corridor de déplacement le long de la rivière.

2. Emplacement no 9, en amont du lac Lowell

Il est interdit de camper plus d'une nuit dans ce secteur. Deux aires de camping ont été aménagées sur le bord de la rivière : la première se situe au ruisseau Lava (trois emplacements désignés) et la seconde, au ruisseau Marble (un emplacement désigné). Il est recommandé de camper aux emplacements désignés dans les aires de camping.

a) Emplacement no 5 (rive droite)

MTU 345025/6717550 (NAD 27)

On trouve sur ce site peu de plantes dont se nourrissent les ours, et peu de traces de leur passage. À peu près rien n'y laisse supposer que les ours fréquentent l'endroit plus souvent que de façon occasionnelle. Il est probable que la plupart d'entre eux choisissent de passer de l'autre côté de la rivière, ou peut-être même à l'intérieur des terres, derrière la paroi rocheuse. L'habitat est plus riche immédiatement en amont de cet emplacement de camping.



Photo : K. McLaughlin

Risques d'affrontements : faibles

- les collines rocheuses restreignent la visibilité;
- restez à l'affût des ours et faites du bruit lorsque vous marchez dans les environs des pierres de lave, plus particulièrement si vous vous dirigez vers le bassin de lave, à l'ouest, ou si vous en revenez;
- il est déconseillé de partir en randonnée depuis cet emplacement de camping.

Risques de perte d'habitat : faibles

- on trouve des sources d'alimentation plus riches en amont de cet emplacement de camping;
- les ours semblent emprunter d'autres corridors de déplacement et contourner cet emplacement.

b) Emplacement no 6 (rive gauche)

MTU 345175/6716975 (NAD 27)

Cet emplacement comporte une abondance faible à modérée de plantes dont se nourrissent les ours; on y trouve des peuplements de sainfoin alpin, de raisin d'ours et de prêle. Les espaces découverts y sont parsemés d'oxytropis de Lambert. La shépherdie du Canada pousse par endroits dans les battures dégagées qui entourent l'aire de camping, mais elle est plus présente en bordure des arbres. On a observé sur ce site relativement peu de traces d'ours. La visibilité y est mauvaise au pied du grand affleurement rocheux situé dans la petite baie au nord, mais elle est bonne en aval de ce dernier. Si un ours détecte la présence d'êtres humains, il a la possibilité d'emprunter d'autres corridors afin de contourner l'emplacement. Nota : il peut être difficile d'accéder à cet emplacement lorsque le niveau de l'eau est bas.

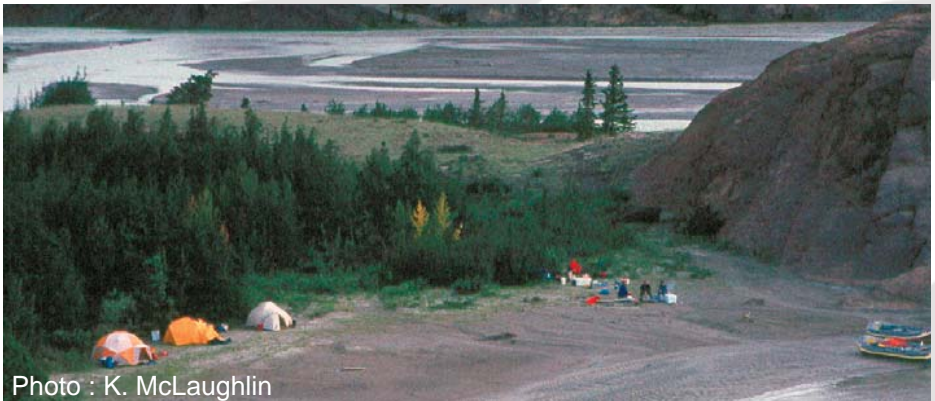


Photo : K. McLaughlin

Risques d'affrontements : faibles à modérés

- campez dans le vaste secteur dégagé, en aval du grand affleurement rocheux
- puisque la visibilité est mauvaise à l'emplacement situé en amont, près de la petite baie, il y est plus difficile de détecter la présence d'ours;
- plus on s'éloigne de l'emplacement de camping, plus la végétation et les rochers nuisent à la visibilité. Les risques d'affrontements avec les ours s'accroissent donc également;
- pour se rendre aux bassins de lave, le chemin le plus sûr consiste à marcher dans les espaces découverts qui offrent la meilleure visibilité, en aval du campement et dans les battures dégagées, avant de se diriger en amont vers les rochers.

Risques de perte d'habitat : faibles à modérés

- les environs du campement, constitués de rochers à découvert en pente ascendante, offrent aux ours d'autres corridors de déplacement.

c) Emplacement no 7 (rive droite) : ruisseau Lava MTU 344975/6716025 (NAD 27)

On trouve à cet emplacement, situé tout près d'un petit ruisseau tout juste en aval du ruisseau Lava, une plus faible abondance de sainfoin alpin, de raisin d'ours, de prêle et de shépherdie du Canada. L'oxytropis de Lambert y est répandu dans les battures. Toutes les plantes dont se nourrissent principalement les ours poussent en abondance dans les talus et en aval du campement. Sur le site même, on a trouvé des signes de la présence d'ours en quantité faible à modérée, mais il se peut que les ours empruntent le sentier qui grimpe le talus à partir du campement. La visibilité est relativement bonne sur l'aire de camping, mais elle diminue dans toutes les directions à mesure que l'on s'en éloigne. Il est peu probable qu'un grand nombre d'ours se déplacent le long de la rivière en amont du ruisseau Lava en raison de la présence de falaises infranchissables : ils sont plus susceptibles de passer du côté est de la rivière, ou plus loin à l'intérieur des terres. Étant donné que les déplacements vers le nord le long de la rivière semblent restreints, il se peut que les ours décident de franchir la rivière près de cet emplacement. Ils choisiront peut-être également de descendre le sentier qui mène au campement depuis des habitats de meilleure qualité, à l'ouest. Toutefois, comme l'endroit est dégagé, les ours détecteront sans doute la présence d'êtres humains avant d'y pénétrer.



Photo : K. McLaughlin

Risques d'affrontements : faibles à modérés

- campez au pied des falaises rocheuses, d'un côté ou de l'autre du petit ruisseau situé en aval du ruisseau Lava plutôt qu'à côté de ce dernier, de sorte que les ours puissent contourner votre campement;
- il est déconseillé de partir en randonnée depuis cet emplacement de camping.

Risques de perte d'habitat : faibles à modérés

- cet emplacement de camping se trouve près d'un endroit que les ours semblent privilégier pour franchir la rivière : il se peut donc que leurs habitudes de déplacement s'en trouvent perturbées. Cependant, si les campeurs fréquentent régulièrement ce site, les ours apprendront, avec le temps, qu'ils doivent s'attendre à y trouver des êtres humains, et ils traverseront la rivière plus loin en aval.

d) Emplacement no 8 (rive droite) : ruisseau Marble MTU 344850/6702575 (NAD 27)

L'emplacement no 8 se situe en bordure du ruisseau Marble, en aval. La shépherdie du Canada y est répandue et pousse en abondance dans les peuplements de saules et de peupliers situés autour du camp, en bordure de ces peuplements, ainsi que le long des bandes de peupliers, de saules, d'épinettes et d'aulnes qui longent la rivière. On y a trouvé du sainfoin alpin en abondance à certains endroits. Toutes les autres plantes dont se nourrissent les ours sont relativement peu abondantes autour de ce site, et des traces du passage d'ours y ont été observées en quantité modérée. La visibilité y est assez bonne sur trois côtés, puisque l'endroit est relativement dégagé, et plus mauvaise au sud en raison de la présence de saules. Les caractéristiques du terrain ne contraignent pas les ours à traverser cet emplacement et ils peuvent le contourner s'ils détectent la présence d'êtres humains.



Risques d'affrontements : faibles à modérés

- campez dans les battures dégagées, loin de la lisière des arbustes, pour permettre aux ours de mieux détecter votre présence et de vous éviter;
- il est déconseillé de partir en randonnée depuis cet emplacement de camping étant donné la faible visibilité et les risques élevés de surprendre un ours en train de se nourrir ou de se déplacer.

Risques de perte d'habitat : faibles à modérés

- les ours peuvent emprunter d'autres corridors pour contourner ce site;
- on trouve une abondance de plantes donc se nourrissent les ours en amont du ruisseau Marble et de l'autre côté de la rivière.

3. Emplacement n° 9 (rive droite) : 2,5 km en amont du lac Lowell

MTU 8V 336100/6690050 (NAD 27)



Description de l'aire de camping :

Cet emplacement est situé sur la rive droite de la rivière, à environ 2,5 km en amont du lac Lowell. Les personnes qui campent sur ce site sont susceptibles de partir en randonnée jusqu'à la moraine (marche d'au moins 20 minutes) pour apercevoir le glacier. On trouve au campement un bon endroit où tirer les embarcations hors de l'eau.

Description générale de l'habitat

L'aire de camping se trouve dans un peuplement clairsemé de saules et de dryades. Au centre du campement, un petit regroupement d'aulnes pourrait servir de brise-vent pour une cuisine. On trouve, en amont, des peupliers baumiers, des épinettes éparses et des arbustes denses, dont la shépherdie du Canada (*Shepherdia canadensis*) et le saule (*Salix* spp.). En aval, une bande densément peuplée d'aulnes (*Alnus crispa*) et de saules borde la rivière. De plus, il y a, à l'intérieur des terres, un regroupement moins dense d'épinettes blanches (*Picea glauca*), accompagné de peupliers baumiers (*Populus balsamifera*) et de shépherdie du Canada. Enfin, on trouve derrière ce peuplement un regroupement de dryades.

Emplacement n° 9 continue...

Risques d'affrontements : faibles à modérés

Risques d'affrontements suivant les saisons :

| | | |
|-------------------|-------------|----------------------|
| Printemps : f à m | Été : f à m | Fin de l'été : f à m |
|-------------------|-------------|----------------------|

- Plus on s'éloigne de l'emplacement de camping, plus la végétation nuit à la visibilité.
- Les risques causés par la mauvaise visibilité sont élevés à certains endroits, mais modérés en général.
- Les sentiers sont tracés. Les caractéristiques du terrain et de la végétation ne contraignent pas les ours à passer par cet endroit. Toutefois, les risques de rencontrer des ours en déplacement augmentent en amont du campement, où la moraine se trouve plus près du bord de la rivière.

Risques de perte d'habitat : modérés

Risques de perte d'habitat suivant les saisons :

| | | |
|---------------|---------|------------------|
| Printemps : m | Été : m | Fin de l'été : m |
|---------------|---------|------------------|

- Les ours peuvent emprunter d'autres corridors pour contourner ce site.

Recommandations

Cet emplacement de camping présente en général peu de risques, mais ces derniers augmentent en amont comme en aval du campement. Il est déconseillé de partir en randonnée dans ce secteur : les risques de rencontres-surprises en seraient accrus puisque la visibilité y est parfois faible. De plus, la qualité de l'habitat augmente à mesure que l'on s'éloigne de l'emplacement de camping. Les personnes qui marchent vers l'aval se trouvent entourés de vents dominants. Cet emplacement doit servir de campement temporaire; il faut l'utiliser uniquement lorsque les conditions météorologiques vous empêchent de vous rendre jusqu'aux sites du lac Lowell en toute sécurité.



4. Lac Lowell

Il est interdit de camper au pied du mont Goatherd. Vous pouvez toutefois passer la nuit sur les rebords externes du dépôt morainique situé le long de la rive est du lac Lowell. Campez le plus loin possible du pied de la montagne, restez-y le moins de temps possible et réduisez vos activités au pied du mont au strict minimum.

a) Emplacement no 10 MTU 8V 335825/6686950 (NAD 27)

b) Emplacement no 1 MTU 8V 335900/6686600 (NAD 27)

