



Gwaii Haanas

'Laanaay 'waadluxan Tllga Kaaganda,
Tang.gwan 'Laanaay 'waadluxan
Kaaganda, ad Xaaydas Giinaa.ah 'Laana

Réserve de parc national, réserve
d'aire marine nationale de conservation,
et site du patrimoine haïda

Gwaii Haanas

Gwaii Haanas

National Park Reserve, National
Marine Conservation Area Reserve,
and Haida Heritage Site

Gwaii Haanas

Planificateur de voyage

BIENVENUE LES ÎLES DE BEAUFORT

Ce planificateur de voyage vous offre un aperçu de ce qu'est une visite à Gwaii Haanas. Nous espérons qu'après votre visite, vous le garderez dans votre cœur, comme l'ont fait tant d'autres visiteurs.

Qu'est-ce que Gwaii Haanas?

Gwaii Haanas, la réserve de parc national, réserve d'aire marine nationale de conservation et site du patrimoine haïda, est la patrie du peuple haïda.

Gwaii Haanas est l'une des seules régions au monde à être protégée et gérée, du fond de la mer jusqu'au sommet des montagnes. La région doit aussi son unicité au fait qu'elle est gérée dans le cadre d'un véritable partenariat entre le gouvernement du Canada et le Conseil de la Nation Haïda, par l'intermédiaire du Conseil de gestion de l'archipel de Gwaii Haanas.

Des visiteurs viennent de partout pour explorer ce joyau du bout du monde, découvrir ses baies sablonneuses abritées, ses criques turquoise, ses villages haïdas et ses forêts anciennes. La combinaison unique des écosystèmes côtiers tempérés et de la culture vivante des Haïdas fait de Gwaii Haanas un endroit unique sur terre.

Les preuves archéologiques de la présence humaine sur ces îles remontent à au moins 14 000 ans. Au fil des millénaires, les Haïdas ont développé une société et une culture complexes. L'art, les cérémonies et la médecine continuent de créer un lien avec la terre et la mer. Les formes d'art haïda reflètent l'entrelacement du peuple avec la terre, la mer et le monde des esprits.

VENUE, DANS AUTE

1985

Les Haïdas prennent position contre les pratiques d'exploitation forestière non durables, dans le cadre de la manifestation d'Athlii Gwaay dans la Tllga Kun Gwaay, yaay *île Lyell*.

La Nation haïda a désigné comme site du patrimoine haïda 15% de la portion sud de Haida Gwaii.

1993

L'Entente Gwaii Haanas est signée et la désignation de réserve de parc national est ajoutée à la désignation de site du patrimoine haïda de Gwaii Haanas.

2010

Gwaii Haanas devient la première réserve d'aire marine nationale de conservation et aligne la protection marine du Canada sur la désignation de site du patrimoine haïda.

2013

Pour célébrer 20 ans de coopération fructueuse, Gwaii Haanas érige le mât héraldique commémoratif de Gwaii Haanas à Hlk'yah Gawga *Windy Bay*.

2018

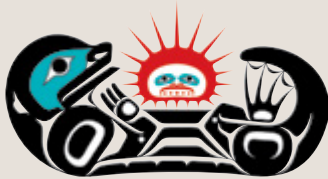
Signature du plan de gestion Gina 'Waadluxan KilGuhlGa Terre, mer et gens pour Gwaii Haanas. Ce plan fournit un schéma directeur pour une intendance responsable et respectueuse, qui assurera la pérennité de la culture haïda et protégera le patrimoine naturel de Gwaii Haanas pour les générations futures.



Landes d'oursins comparés à une forêt saine de varech.

LA LOUTRE DE MER UN SYMBOLE D'ÉQUILIBRE

L'emblème du Conseil de gestion de l'archipel est une création unique de l'artiste haïda local Giitsxaa. La loutre de mer et l'oursin ont été choisis en raison de leur importance dans l'histoire écologique et culturelle de Gwaii Haanas.



Les forêts de varech sont parmi les écosystèmes les plus productifs au monde. Autrefois, à Gwaii Haanas, les populations d'oursins, qui se nourrissent fortement de varech, étaient contrôlées par les loutres de mer. Cela permettait d'assurer une abondance de varech et de fournir un habitat à de nombreuses espèces, depuis les étoiles de mer jusqu'aux poissons et aux mammifères marins. Les Haïdas et les loutres de mer ont coexisté à Haïda Gwaii pendant des millénaires; les deux entretenaient une solide relation traditionnelle.

La disparition de la loutre de mer à l'époque de la traite des fourrures a perturbé l'équilibre naturel. La population d'oursins a augmenté de façon spectaculaire. Les landes sous-marines ont remplacé les riches forêts de varech. La disparition historique de la loutre de mer nous rappelle avec force la vulnérabilité de certaines espèces et d'écosystèmes entiers.

Les loutres de mer sont maintenant revenues à Haida Gwaii d'une manière toute naturelle. Leur retour entraînera des changements écologiques et culturels dans les décennies à venir. Leur présence nous donne l'occasion de réfléchir à nos relations passées avec les loutres de mer et de forger de nouvelles relations fondées sur les liens historiques et les valeurs d'aujourd'hui.



VOTRE VISITE

Planifier

La planification est essentielle à un voyage réussi! Vous pouvez explorer Gwaii Haanas dans le cadre d'une visite guidée, en recourant à un voyageur autorisé ou en vous lançant dans votre propre aventure autoguidée. Utilisez le diagramme aux pages 6 et 7 pour déterminer le type d'aventure qui vous convient le mieux.

Si vous souhaitez faire une visite guidée, réservez directement auprès d'un voyageur (voir les pages 16 et 17).

Si vous prévoyez une visite autoguidée, vous devez réserver, payer les frais d'accès et assister à une séance d'orientation.

Gwaii Haanas établit un équilibre entre les loisirs et la protection du milieu naturel et culturel. C'est pourquoi le nombre de visiteurs entrant chaque jour à Gwaii Haanas est limité. L'espace accessible est réparti entre les visites guidées et les visiteurs autoguidés.

La période la plus occupée s'étend de juillet à la mi-août. Si vous prévoyez venir pendant cette période, vérifiez s'il y a des places disponibles avant d'arrêter vos plans de visite à Gwaii Haanas.



Réserver

Aurez-vous recours à un voyageur?

Si vous recourez à un voyageur autorisé, vous devez faire votre réservation et payer les frais d'accès; vous obtiendrez ensuite l'information nécessaire directement du voyageur (voir les pages 16 et 17).

Voyagerez-vous de manière indépendante?

Si vous vous rendez à Gwaii Haanas dans le cadre d'un voyage autoguidé, visitez parcs.canada.ca/gwaii-haanas-planifiez pour obtenir plus de renseignements sur les réservations, les frais d'accès et la séance d'orientation obligatoire.

Avant de faire votre réservation, veuillez avoir en main vos dates d'arrivée et de départ, le nom et la catégorie d'âge de tous les membres de votre groupe, le nom et les coordonnées d'une personne avec qui communiquer en cas d'urgence et, le cas échéant, le nom de votre bateau, son numéro et son pays d'immatriculation.

Évidemment, pour les plaisanciers, les plans de voyage dépendent des conditions météorologiques. Toutefois, il faut malgré tout faire des réservations. Réservez vos dates d'arrivée et de sortie prévues. Si des problèmes météorologiques ou mécaniques ont des répercussions sur votre date d'arrivée, veuillez communiquer avec notre bureau dès que possible pour réserver une autre date.

Service de navette pour kayak

Si vous faites appel à un exploitant autorisé pour vous déposer, vous et votre kayak, à Gwaii Haanas, vous êtes tout de même considéré comme un visiteur indépendant. Vous devez faire une réservation et assister à une séance d'orientation avant votre visite.

Frais d'accès à gwaii haanas

Visitez parcs.canada.ca/pn-np/bc/gwaiihaanas/visit/tarifs-fees pour obtenir la liste des tarifs en vigueur.

Séance d'orientation

Si vous visitez Gwaii Haanas avec votre propre bateau ou kayak, vous devez assister à une séance d'orientation sur Gwaii Haanas. Vous y recevrez des renseignements sur les fermetures, sur les protocoles pour les voyageurs et sur ce qu'il faut faire en cas d'urgence. C'est aussi l'occasion pour vous d'entrer en contact avec un membre du personnel de Gwaii Haanas et de poser des questions sur votre prochaine visite.

Nous offrons des séances en personne au Haida Heritage Centre à Hlgaagilda *Skidegate* pendant les mois de juin, juillet et août. Veuillez prévoir au moins une heure pour cette séance. Le calendrier détaillé des séances d'orientation est disponible sur le site parcs.canada.ca/pn-np/bc/gwaiihaanas/visit/tarifs-fees.

Nous sommes heureux d'offrir des séances d'orientation en français. Veuillez communiquer avec notre bureau le plus tôt possible dans votre processus de planification pour en faire la demande.

Lorsque vous aurez fait votre réservation et assisté à une séance d'orientation, vous recevrez votre guide du visiteur et votre permis.



Annulations

Veillez communiquer avec le bureau de Gwaii Haanas 1-877-559-8818 pour annuler une réservation. Voir la couverture arrière pour les coordonnées complètes.

Permis pour média

Tous les membres des médias doivent détenir un permis de presse lors de leur visite à Gwaii Haanas. Par médias, on entend les journalistes, photographes, influenceurs, vidéastes et blogueurs qui voyagent dans le cadre d'une affectation ou sur commande. Il est important de communiquer rapidement avec nous pour demander un permis ainsi que pour obtenir des conseils liés à votre projet et sur les visites. Nous travaillons en étroite collaboration avec le service de communication de la Nation haïda à l'examen de toutes les demandes de permis pour médias.

Nous offrons aux médias des services gratuits de vérification des faits, de collecte de photos et de vidéos avant ou après leurs visites à Gwaii Haanas.

Veillez communiquer avec le bureau de Gwaii Haanas pour obtenir de l'aide d'un coordinateur de permis de presse.

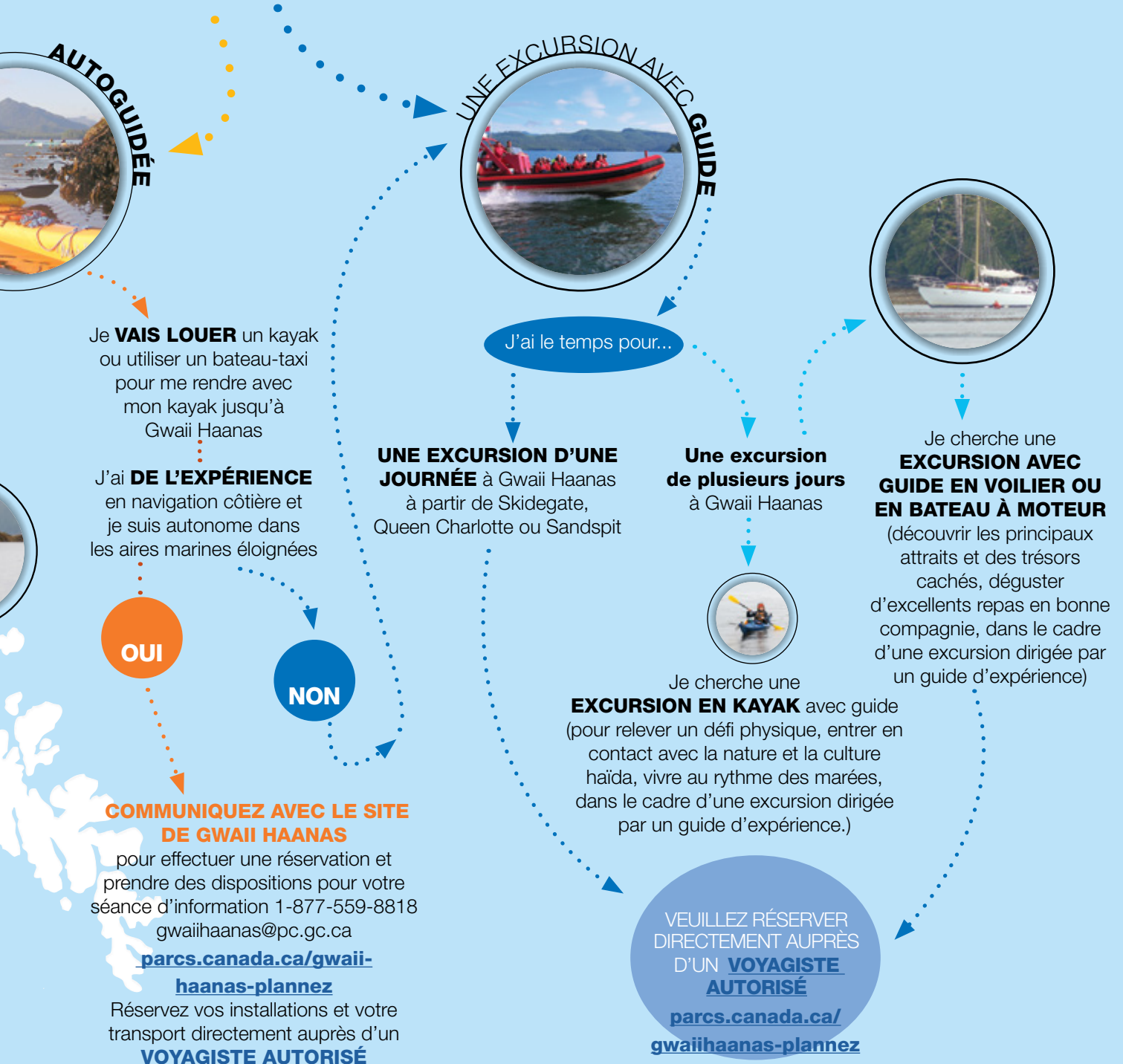


TÉLÉCHARGEZ

- le planificateur de voyage
- le guide avant de partir
- le guide du visiteur de Gwaii Haanas

pc.gc.ca/ca/gwaiihaanas-planificateurdevoyage

JE CHERCHE...





VISITE AUTONOME À GWAII HAANAS

Endroit isolé

Les installations à Gwaii Haanas et dans les environs sont minimales. On y accède uniquement par bateau et par hydravion. Il n'existe aucun magasin, ni route, ni installation de ravitaillement en carburant. Il y a quelques bouées d'amarrage, deux tuyaux d'arrosage et un nombre limité d'aides à la navigation.

Prévoyez une certaine souplesse dans vos déplacements quotidiens pour tenir compte des retards que peut entraîner le mauvais temps. Il y a d'importantes variations de marée à Gwaii Haanas, de forts courants, des changements météorologiques rapides et des vents violents qui peuvent se lever soudainement.

Prenez le temps de vous renseigner sur les eaux dans lesquelles vous comptez naviguer.

Si vous ne connaissez pas bien la région ou si vous êtes incertain de votre niveau de compétence, pensez à effectuer une excursion guidée. Les voyageurs autorisés proposent de nombreux types d'excursions de durées diverses.

N'oubliez pas de consulter le guide « **Gwaii Haanas guide avant de partir** » accessible à l'adresse parcs.canada.ca/gwaiihaanas-planifiez. Utilisez la liste de contrôle d'une visite autoguidée du guide (page 3) pour déterminer si une excursion autoguidée vous convient. Remplissez **la liste de vérification avant le départ** de la page 20 avant de commencer votre visite.

Rampe de mise à l'eau

La rampe de mise à l'eau la plus proche de Gwaii Haanas est celle de Gawu Kuns Llnagaay Moresby Camp à Cumshewa Inlet, à plus de 20 milles nautiques de la limite de Gwaii Haanas.

Gawu Kuns Llnagaay Moresby Camp est un site récréatif provincial accessible par un chemin forestier accidenté. Renseignez-vous auprès des centres d'accueil locaux pour obtenir des instructions détaillées sur les heures d'ouverture et les procédures à suivre pour circuler sur les chemins d'exploitation forestière en service.

Navigation de plaisance à gwaii haanas

En général, les petites embarcations empruntent les eaux intérieures des passages Carmichael et Dana, depuis Gawu Kuns Llnagaay Moresby Camp jusqu'à Gwaii Haanas. Cette route permet d'éviter les eaux exposées entre le cap Cumshewa et l'île Talunkwan.

Le passage Louise Narrows est agité par de forts courants et ses eaux sont peu profondes. Synchronisez votre visite en fonction de la marée. Soyez attentif à votre tirant d'eau; vous avez peu de marge de manœuvre. En cas de doute, évitez ce passage.

Le cap Porter, sur la péninsule Tangil, est exposé à la haute mer, au vent et aux courants; soyez prudent.

Lorsque les conditions météorologiques sont bonnes, il faut environ deux jours pour se rendre en kayak de Moresby Camp à la limite nord de Gwaii Haanas, sur la péninsule Tangil, soit une distance de près de 25 milles nautiques. Une autre façon populaire de s'y rendre consiste à faire appel à un voyageur autorisé pour votre transport et celui de votre kayak jusqu'à Gwaii Haanas.



Eau potable

Pendant l'été, les cours d'eau peuvent s'assécher. Ayez toujours une réserve d'eau et apportez votre propre eau lorsque vous visitez les sites des gardiens.

Pour les plus grands bateaux, un tuyau d'arrosage a été mis à leur disposition au quai situé à l'ouest de l'île Shuttle. Ce tuyau fournit de l'eau de rivière non traitée; elle doit être purifiée avant son utilisation.

Camping

Il n'y a pas d'emplacements de camping désignés à Gwaii Haanas. Cependant, il y a de nombreux bons emplacements de camping pour des petits groupes de trois tentes tout au plus. Vous aurez besoin de cartes ou de graphiques pour planifier votre itinéraire quotidien et vos arrêts pour la nuit. Prévoyez suffisamment de temps, car vous devrez vérifier que l'emplacement prévu est disponible et adapté à votre groupe et aux conditions météorologiques du moment.

Le camping à un endroit donné est limité à un maximum de trois nuits, sauf si les conditions météorologiques ne permettent pas de voyager en toute sécurité. Un emplacement est défini comme une zone située dans un rayon d'un mille marin.

Assurez-vous de ne pas être plus de 12 personnes à terre au même moment ou à portée de vue ou de voix d'autres groupes.

Vous aurez besoin de sacs étanches et de cordes pour suspendre votre nourriture hors de la portée des ours, ou utilisez des boîtes à l'épreuve des ours. Ne laissez pas de nourriture ou de déchets dans un kayak.

Randonnée

Il n'y a pas de sentiers de randonnée entretenus à Gwaii Haanas et le terrain est très accidenté. Une connaissance approfondie des déplacements et de l'orientation en arrière-pays est nécessaire pour toute randonnée à Gwaii Haanas.

Fermetures

Plusieurs zones très sensibles, dont des grottes, sont fermées en permanence pour des raisons écologiques ou culturelles.

Il peut y avoir des fermetures temporaires pour diverses raisons, comme les activités des ours, ou pour l'exécution de travaux de conservation et de restauration.

Des cartes et autres renseignements sur les zones interdites au camping ou sur l'accès sont fournis lors de la séance d'orientation des visiteurs et sur le site parcs.canada.ca/gwaiihaanas-planifiez.

Les hydravions ont besoin d'un permis d'atterrissage pour atterrir à Gwaii Haanas.

Les drones sont interdits à Gwaii Haanas.

Le zonage et les fermetures à Gwaii Haanas ne portent pas atteinte aux droits inhérents des Haïdas.

Pêche

Dans l'aire marine de Gwaii Haanas, la pêche récréative et commerciale durable se pratique dans des zones désignées. Pour atteindre les principaux objectifs écologiques et culturels, les zones de pêche durable sont entrecoupées de zones de protection totale où la pêche est interdite. Des cartes et des descriptions détaillées sont fournies à la séance d'orientation obligatoire des visiteurs et sur le site parcs.canada.ca/gwaiihaanas-planifiez.

Il faut aussi se procurer un permis pour pêcher en eau salée. Ce permis s'obtient en ligne auprès de Pêches et Océans Canada. pac.dfo-mpo.gc.ca

La pêche en eau douce est interdite à Gwaii Haanas.



LES GARDIENS HAIDA GWAI



Historiquement, des gardiens étaient postés à des endroits stratégiques autour d'un village pour donner l'alerte à l'approche d'un ennemi. Le programme actuel des gardiens de Haida Gwaii a été lancé dans les années 1980 en tant qu'initiative bénévole visant à protéger les villages haïdas et d'autres sites culturels importants de Gwaii Haanas. Aujourd'hui, les gardiens accueillent les visiteurs et protègent les villages et les artefacts, du printemps à l'automne.

Sites où vivent et travaillent les gardiens

K'uuna Llnagaay Skedans

T'aanuu Llnagaay Tanu

Hlk'yah GawGa baie Windy

Gandll K'in Gwaay.yaay île HotSpring

SĜang Gwaay île Anthony

Les mâts haïdas de SĜang Gwaay un site classé au patrimoine mondial de l'UNESCO, et de K'uuna Llnagaay Skedans s'élèvent vers le ciel. Les mâts témoignent des vies et des lignées haïdas du passé et du lien avec le surnaturel, comportant des emblèmes associés à certaines familles et personnes.

Avec des poteaux et des poutres gigantesques qui délimitent d'énormes dépressions dans le sol, les maisons longues offrent un aperçu de la vie traditionnelle des Haïdas. La construction de maisons longues haïdas a été reconnue comme une conception architecturale propre aux Haïdas.



PROGRAMMES D'INTERPRÉTATION

Notre programme d'été détaillé est accessible sur le site Web de Gwaii Haanas, affiché au Haida Heritage Center et dans les centres d'information des visiteurs de Daajing Giids, K'il Kun du *Sandspit* et de Masset.

Promenades guidées

PROMENADE SUR LA PLAGE À MARÉE BASSE
Les grandes marées de Haida Gwaii offrent d'excellentes possibilités d'explorer la plage. À marée basse, joignez-vous à un interprète de Gwaii Haanas et observez quelques-uns des animaux étranges et magnifiques qui vivent le long de nos côtes.

Lieu : Plage devant le Haida Heritage Centre, HlGaagilda *Skidegate*.

RANDONNÉE AU LAC SPIRIT

Venez admirer la vue et explorer les sons et les odeurs d'une forêt pluviale tempérée côtière en compagnie d'un interprète de Gwaii Haanas. Promenez-vous le long d'un petit ruisseau jusqu'au paisible lac Spirit, un lieu d'histoire et d'enchantement.

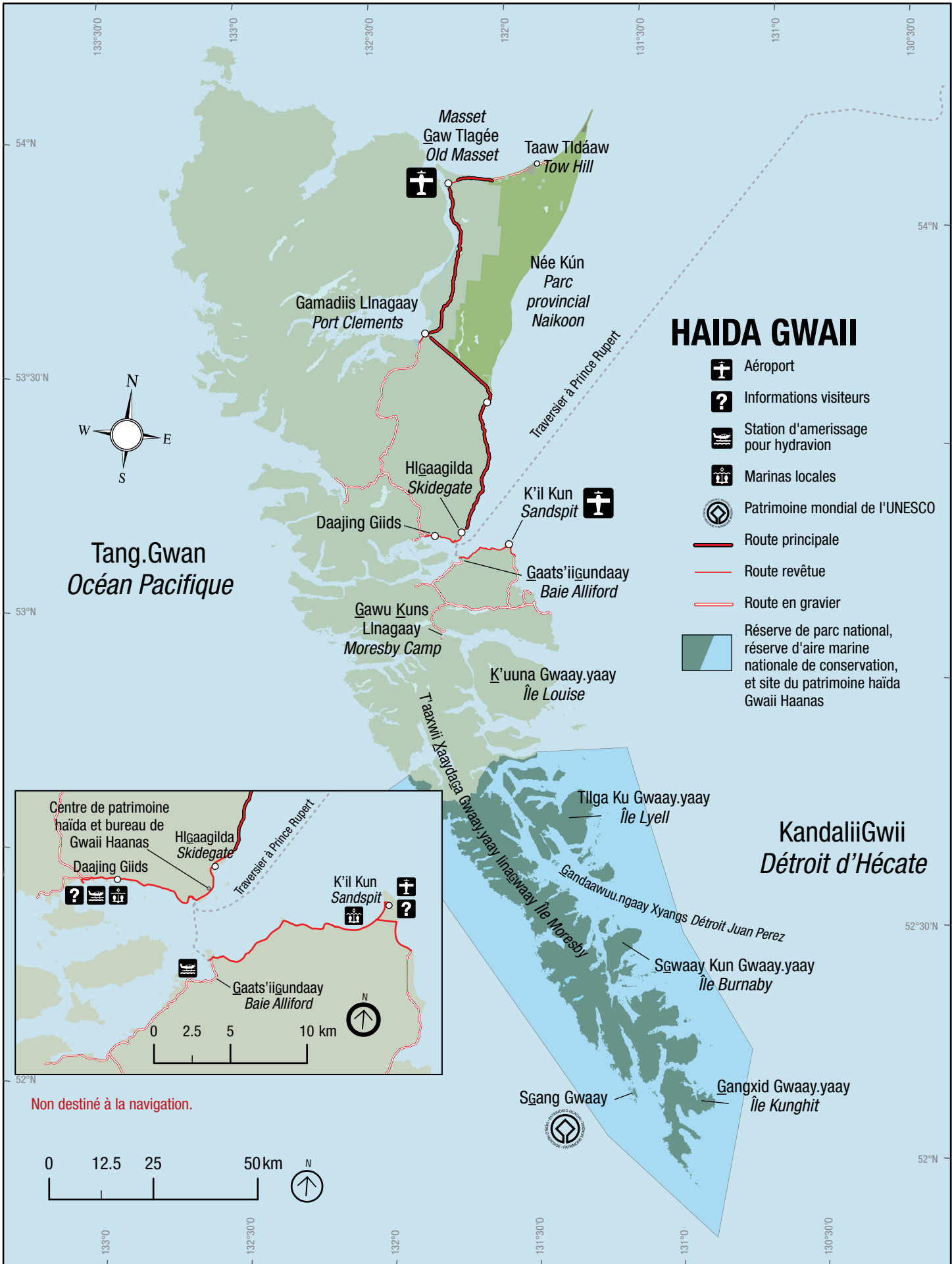
Lieu : Sentier du lac Spirit, de l'autre côté de la route 16, à partir du centre récréatif George Brown, à HlGaagilda *Skidegate*.

Conférences et activités

En juin, en juillet et en août, visitez le Haida Heritage Centre à HlGaagilda *Skidegate* et découvrez l'histoire, les récits et la science qui se cachent derrière Gwaii Haanas. Des conférences courtes et interactives aux activités pratiques, nous sommes heureux de vous transmettre nos connaissances et de répondre à toutes vos questions!

Réservations privées

Vous faites partie d'un groupe nombreux ou vous avez un emploi du temps serré? Pensez à réserver un programme privé. Communiquez avec nous pour plus de renseignements.

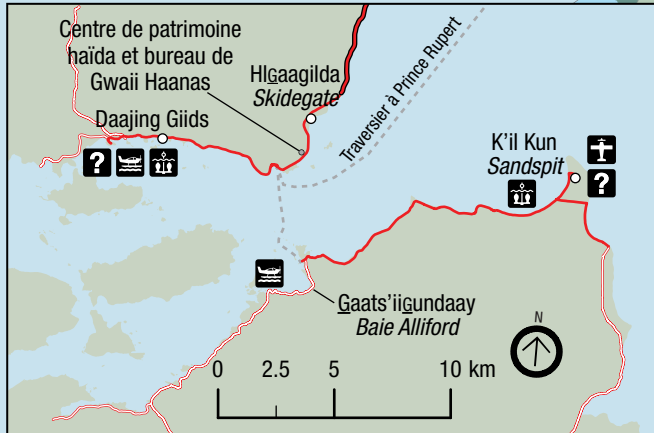


HAIDA GWAII

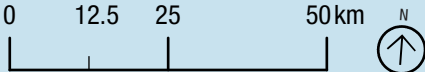
- Aéroport
- Informations visiteurs
- Station d'amerissage pour hydravion
- Marinas locales
- Patrimoine mondial de l'UNESCO
- Route principale
- Route revêtue
- Route en gravier
- Réserve de parc national, réserve d'aire marine nationale de conservation, et site du patrimoine haida Gwaii Haanas

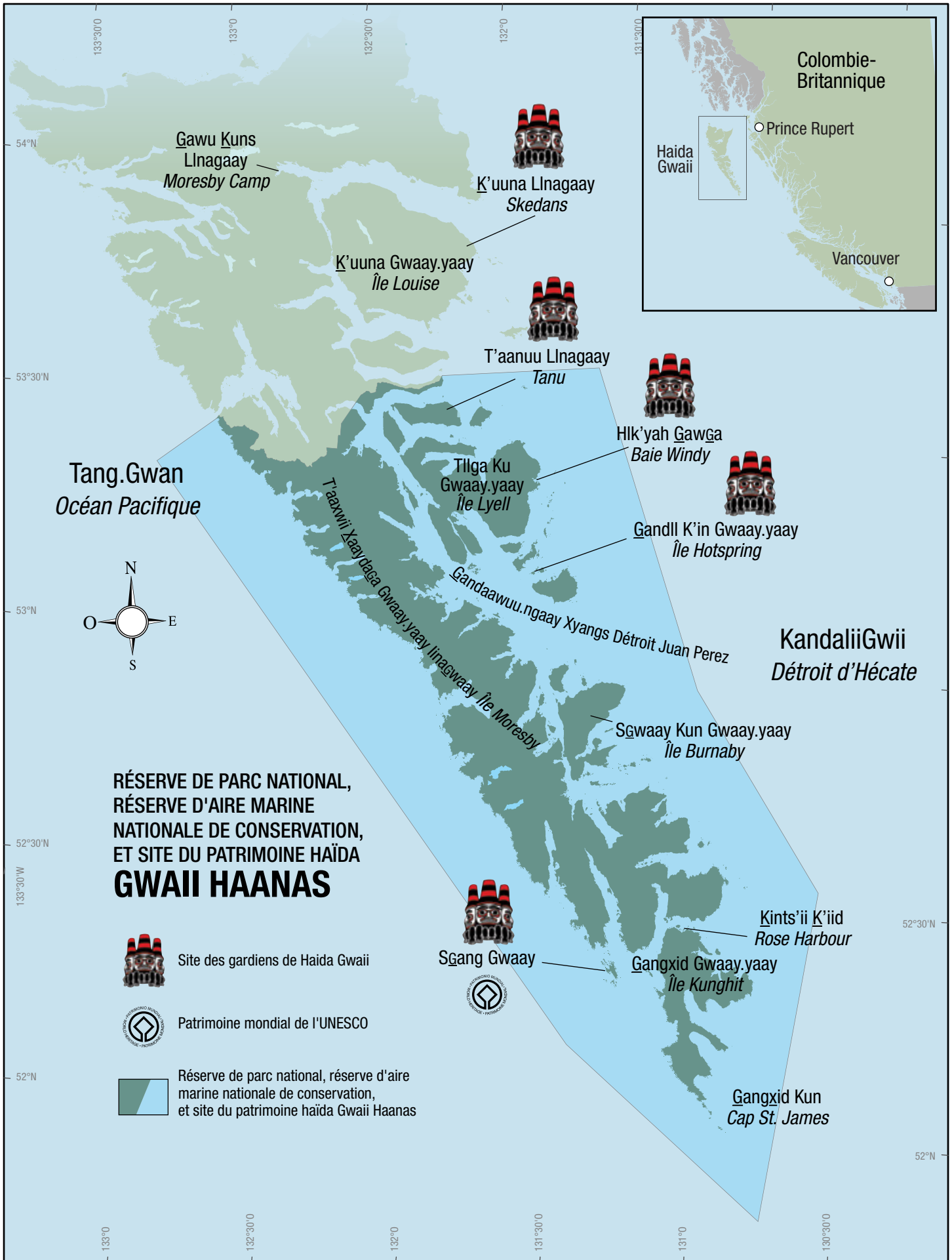
Tang.Gwan
Océan Pacifique

Kandaliigwii
Déroit d'Hécate



Non destiné à la navigation.







SE RENDRE À HAIDA GWAI

BC Ferries

Des traversées sont prévues de deux à cinq fois par semaine, selon la saison, entre Prince Rupert et Skidegate Landing. Les traversées de jour sont de 6 heures et celles de nuit, de 8 heures. Une deuxième route, appelée le passage intérieur, relie Port Hardy, sur l'île de Vancouver, à Prince Rupert. Des réservations sont obligatoires pour ces deux itinéraires.

1-888-BCFERRY (1-888-223-3779)
bcferries.com

Air Canada

En été, des vols quotidiens relient l'aéroport de K'il Kun *Sandspit* (YZP) à l'aéroport international de Vancouver (YVR).

1-888-247-2262
aircanada.com

Pacific Coastal Airways

Des vols périodiques relient Masset (ZMT) au terminal Sud de l'aéroport international de Vancouver (YVR).

1-800-663-2872
reserve@pacificcoastal.com
pacificcoastal.com

Inland Air Charters Ltd.

Vols nolisés en hydravion entre les ports de Prince Rupert et de Masset.

1-888-624-2577
info@inlandair.bc.ca
InlandAirCharters.ca

Ports pour petits bateaux

Des installations pour les bateaux de plaisance et les navires commerciaux sont disponibles à K'il Kun *Sandspit*, à Daajing Giids et à Masset. Les installations varient d'un endroit à l'autre.

Se déplacer dans haida gwai

Les communautés de *Gaw Tlagée Old Massett*, *Masset*, *Taaw Tldáaw Tow Hill*, *Gamadiis Llnagaay Port Clements*, *Tll.aal Tlell*, *HlGaagilda Skidegate*, et *Daajing Giids* sont situées sur l'île de *Graham XaaydaGa Gwaay.yaay IinaGwaay Graham Island*. K'il Kun *Sandspit*, *Gaats'iigundaay Alliford Bay*, et *Gawu Kuns Llnagaay Moresby Camp* sont situés dans la partie nord de *T'aaxwii XaaydaGa Gwaay.yaay IinaGwaay Moresby Island*. Un traversier vous amène de *Moresby* aux îles *Graham* en 20 minutes. *Gwaii Taxi and Tours* propose un service de navette quotidien entre l'aéroport de K'il Kun *Sandspit* airport et *HlGaagilda Skidegate* et *Daajing Giids*. Les réservations sont obligatoires.

(250) 637-1162
gwaitaxiandtours.ca

Il est possible de louer un véhicule aux endroits suivants : *HlGaagilda Skidegate*, K'il Kun *Sandspit*, *Daajing Giids*, et *Masset*. Réservez à l'avance.

Renseignements pour les visiteurs

Une aide à la planification des visites, y compris le planificateur de voyage *This is Haida Gwaii Kaats'ii Hla* est disponible sur le site gohaidagwaii.ca.

Des centres d'accueil communautaires sont situés aux endroits suivants :

K'il Kun *Sandspit* (250-637-5362)
Daajing Giids (250-559-8316)
Gamadiis Llnagaay Port Clements (250-557-4576)
Masset (250-626-3982)

ÎLES DE BEAUTÉ

Nos endroits préférés

Voici quelques-unes des expériences préférées des membres de notre équipe à gwaii haanas



Alicia, gestionnaire des ressources humaines
Pagayer dans les (autres) passages
J'aime beaucoup faire du kayak dans les passages de Murchison (N52.60093°, W131.466424°). C'est tellement paisible. Vous pouvez y admirer toute une vie marine en pagayant : des patarias vermillon, des solasters, des concombres de mer et tant de différentes sortes de varech. De nombreuses créatures colorées vivent sous la surface de l'océan.



Christine, agente de la gestion des ressources
Rendre visite aux gardiens de Haida Gwaii
L'une de mes activités préférées à Gwaii Haanas est de découvrir l'histoire des différents sites des gardiens de Haida Gwaii. J'adore discuter avec les gardiens et les gardiennes autour d'une tasse de thé ou de café dans l'un de leurs chalets de Haida Gwaii. Ça n'arrive pas souvent, mais quand ça arrive, j'ai l'impression de rendre visite à de vieux amis.



Miranda, agente des relations publiques et des communications
Imaginer une forêt Si vous vous trouvez près du site T'aanuu Lnagaay, des gardiens de Haida Gwaii, les enclos à plantes indigènes situés de l'autre côté de l'île 'KangGuu Gwaay.yaay Kunga (N52.752817° W-131.582883°) sont un endroit idéal pour faire une promenade en forêt. Lorsque vous êtes sur la plage, cherchez le sentier balisé qui commence à la lisière de la forêt et suivez-le sur environ 100 mètres jusqu'à ce que vous aperceviez une grande aire clôturée. Le deuxième enclos se trouve à 200 m au nord-ouest, le long d'un sentier balisé. Les enclos ont été construits en 1998 et reconstruits en 2023 pour montrer ce qui repousserait si on empêchait les cerfs de brouter la végétation. Imaginez ce qu'il en serait s'il n'y avait pas de cerfs de Sitka pour dévorer l'éclatante végétation.



Mary, agente de la gestion des ressources culturelles
Vues panoramiques découvertes dans le sud
En admirant les vues de la partie la plus au sud de Gwaii Haanas, j'ai l'impression de me trouver dans un endroit lointain ou aux confins du continent. Gangxid Kun Cape St. James (N51.908632°, W131.015852°) offre une vue imprenable. La visite de Gangxid Kun Cape St. James n'est pas un voyage de tout repos. Il n'est pas facile de s'y rendre, mais quand on finit par y arriver, si les bonnes conditions météorologiques et de marées sont réunies, c'est un vrai régal pour les yeux. À la station météorologique, d'anciens abris sont marqués de signatures de visiteurs depuis une cinquantaine d'années. Vous pouvez parfois même voir des lions de mer de Steller ou des mola mola (poissons lune) nager sous votre bateau.



Sandra, agente des finances et de l'administration
Explorer la plage
J'aime beaucoup Kints'uwid K'idsii GawGa Sgad.dal Raspberry Cove (N52.167159°, W131.081859°) dans le passage Kints'uwid K'idsii Houston Stewart Channel. La plage est très belle et un peu rocailleuse. Lorsque j'ai visité le site il y a quelques années, l'endroit était très paisible. C'est là que j'ai pu observer une pieuvre dans la zone intertidale. Je ne l'avais pas remarquée tout de suite, puis j'ai aperçu ses yeux. C'était à la fois captivant et effrayant.



LES VOYAGISTES AUTORISÉS

Les voyagistes autorisés proposent toute une gamme d'expéditions, de visites guidées et de services de transport. Les offres vont d'excursions en avion ou d'excursions d'une journée en bateau à moteur à des expéditions plus longues en kayak de mer et en bateau à voile.

Seuls les voyagistes possédant un permis délivré par le Conseil de gestion de l'archipel (CGA) sont autorisés à exercer leurs activités à Gwaii Haanas.

Vous trouverez à la page suivante une liste de tous les voyagistes qui possèdent un permis pour offrir des services à Gwaii Haanas. Communiquez directement avec les voyagistes pour toute question ou pour réserver une visite guidée.

Que signifie l'octroi d'un permis?

La procédure de délivrance d'un permis d'exploitation par le CGA signifie que tous les exploitants qui le possèdent respectent des normes de sécurité minimales dans la conduite de leurs activités à Gwaii Haanas. Gwaii Haanas n'évalue pas les connaissances des guides sur les caractéristiques naturelles et culturelles locales, et les normes de service varient d'une entreprise à l'autre. Nous vous encourageons à discuter de vos attentes avec le transporteur ou le voyagiste dont vous pensez retenir les services avant de confirmer votre visite.

Si vous avez des questions au sujet des voyagistes autorisés, veuillez communiquer avec le bureau de Gwaii Haanas. gwaiihaanas@pc.gc.ca.

TYPE D'EXCURSIONS

GWAII HAANAS VOYAGISTES AUTORISÉS	COORDONNÉES	SITE WEB	TYPE D'EXCURSIONS					
			Excursions en kayak	Excursions en kayak avec bateau mère*	Location de kayaks	Services de transport	Excursions en bateau à moteur	Excursions en voilier
Archipelago Ventures Ltd.	info@TourHaidaGwaii.com 250-652-4913	tourhaidagwaii.com		●		●	●	
Atlas Ocean Tours	info@atlasoceanatours.com 250-577-8514	atlasoceanatours.com		●			●	
Bluewater Adventures	explore@bluewateradventures.ca 1-888-877-1770	bluewateradventures.ca		●				●
Butterfly Tours	info@atthewatersedge.ca 250-230-4399	islandsofbeauty.com	●					
Gnoses Sailing Adventures	svgnoses@gmail.com	gnoses.com		●		●		●
Green Coast Kayaking Ltd.	info@gckayaking.com 250-637-1093	gckayaking.com	●					
Haida Gwaii Charters (2010) Ltd.	sailpiraeus@gmail.com 250-360-6184	sailpiraeus.com						●
Haida Style Expeditions	info@haidastyle.com 250-637-1151	haidastyle.com				●	●	
Highlander Marine Services Ltd.	hms@haidagwaii.ca 250-637-1111	highlandermarine.ca				●		
Kingfisher Wilderness Adventures	info@kingfisher.ca 1-866-546-4347	kingfisher.ca	●					
Lindblad Expeditions	explore@expeditions.com 1-800-397-3348	expeditions.com					●	
Maple Leaf Adventures	info@mapleleafadventures.com 250-386-7245	mapleleafadventures.com		●			●	●
Moresby Explorers	info@moresbyexplorers.com 1-800-806-7633	moresbyexplorers.com	●		●	●	●	
Ocean Adventures Charter Co. Ltd.	info@oceanadventures.bc.ca 604-812-9453	oceanadventures.bc.ca		●			●	
Ocean Light Adventures	adventure@oceanlight.ca 604-328-5339	oceanlight.ca		●			●	
Ocean Sound Kayaking Company	info@oceansoundkayaking.com 403-609-5576	oceansoundkayaking.com	●					
Outer Shores Expeditions	info@outershores.ca 1-855-714-7233	outershores.ca		●				●
Tofino Expeditions Ltd.	info@tofino.com 1-800-677-0877	tofino.com	●					

* Les services d'excursions avec bateau-mère répertoriés ici comprennent le kayak guidé ou non guidé. Communiquez avec les voyagistes pour plus de renseignements.



SOMMET DES MON



PROTÉGÉ DU
MONTAGNES JUSQU'AU
FOND DE L'OCÉAN



Coordonnées Gwaii Haanas

Téléphone : 1-877-559-8818 ou 250-559-8818

Courriel : gwaiihaanas@pc.gc.ca

pares.canada.ca/gwaiihaanas

facebook.com/gwaiihaanas