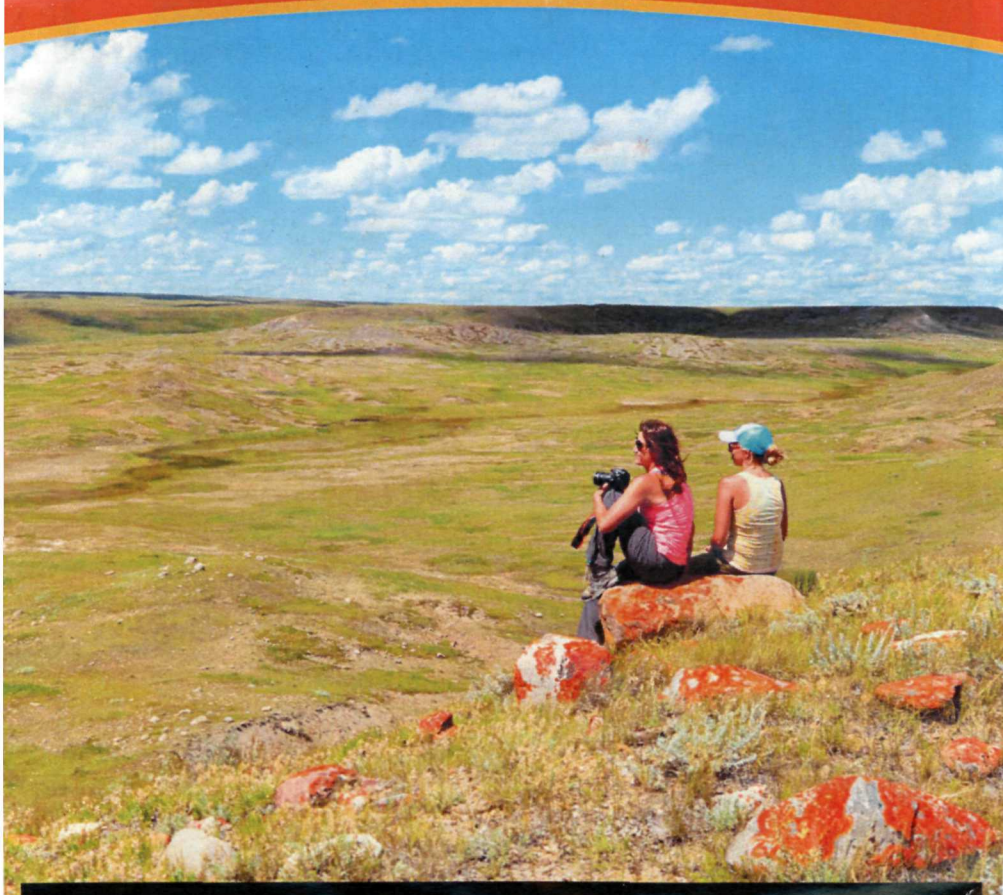




Parc national des  
Prairies

# Parcours de Timbergulch

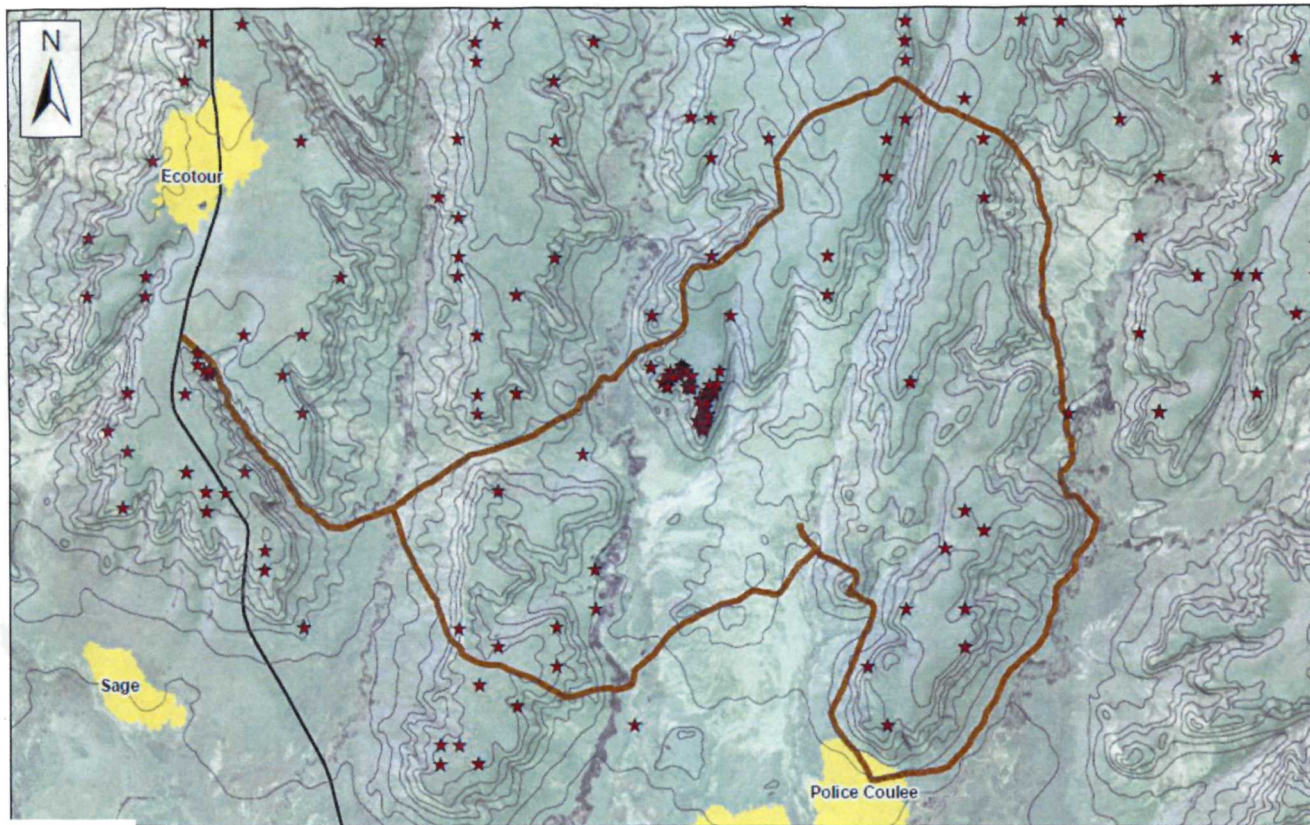
*Cherchez le silence, la solitude et les espèces en  
péril*



Parcs  
Canada

Parks  
Canada

Canada



### Légend



## Bienvenue dans le sentier Timbergulch!

Le parc national des Prairies est le seul parc national au Canada qui protège l'écosystème de la prairie mixte. Abritant une diversité inégalée de plantes, d'insectes et d'animaux, il est un refuge pour bien des espèces. On y trouve 18 espèces considérées comme en péril par le Comité sur la situation des espèces en péril au Canada (COSEPAC). Ce comité se réunit chaque année pour analyser les données et évaluer la situation des espèces canadiennes.

- Disparue : espèce sauvage qui n'existe plus.
- Disparue du pays : espèce sauvage qui n'existe plus dans une région géographique.
- En voie de disparition: espèce sauvage exposée à une disparition imminente de la planète ou du pays.
- Menacée: espèce sauvage susceptible de devenir «en voie de disparition» si rien n'est fait.
- Préoccupante: espèce sauvage qui peut devenir « menacée » en raison de menaces reconnues qui pèsent sur elle.

Pendant votre randonnée dans le parcours Timbergulch, vous verrez des panneaux qui présentent des espèces en péril. Observez le paysage, et n'oubliez pas de vous arrêter et d'écouter les sons des animaux de la prairie. Rappelez-vous qu'il n'y a pas de façon correcte ou incorrecte de faire cette route de randonnée. Utilisez ce guide, les coordonnées GPS ou la carte pour vous guider sur votre aventure.

### Navigation avec système de localisation GPS (NAD 83) Coordonnées UTM (13U) optionnelle

Point de repère	Est	Nord
Début et fin de la randonnée	313,123	5,451,975
Passage de la coulée Timmons (2,2km)	314,696	5,451,415
Érable à Giguère	316,830	5,453,006
Entrée de la coulée Timbergulch (6km)	317,456	5,452,785
Coulée Police	316,655	5,449,666

### Plan de la randonnée :

0,0 km: Stationnement au point d'observation de l'arrêt n° 3 de l'Écocircuit  
0,0 - 2,2 km: De l'arrêt n° 3 de l'Écocircuit au passage de la coulée Timmons  
2,2 - 4,3 km: Du passage de la coulée Timmons à la 1<sup>re</sup> plate-forme  
4,3 - 6,0 km: De la 1<sup>re</sup> plate-forme à la coulée Timbergulch  
6,0 - 9,7 km: De la coulée Timbergulch à la vallée de la rivière Frenchman  
9,7 - 13,0 km: De la vallée de la rivière Frenchman à la 2<sup>e</sup> plate-forme  
13,0 - 14,0 km: De la 2<sup>e</sup> plate-forme à la ravine  
14,0 - 16,0 km: De la ravine à l'arrêt n° 3 de l'Écocircuit

*Avec le Sommet du tertre, cette randonnée sera de 17 km*

## Camping dans l'arrière-pays

Il y a d'excellentes possibilités de camping dans l'arrière-pays le long du sentier. Nous vous proposons les emplacements suivants :

- À l'ouest de la coulée Police, avec vue sur le coucher de soleil:  
13U 0316530 5450707
- Au nord de la coulée Timbergulch, dans l'un des endroits les plus silencieux du parc: 13U 0317379 5453022

## Randonnée de plusieurs jours

Laissez votre véhicule au stationnement de la butte 70 Mile. Suivez la boucle de la Butte-Eagle jusqu'au sentier de la Butte-70 Mile. À l'est de la butte 70 Mile, suivez le sentier de la Mer-de-Bear Paw jusqu'à l'arrêt 3 de l'Écocircuit. Suivez ensuite les balises du sentier Timbergulch. Vous arriverez à l'arrêt 3; suivez alors le sentier de la Mer-de-Bear Paw jusqu'à la butte 70 Mile. Cette randonnée d'environ 36 km peut être faite en 1 à 3 jours. Il est possible de mettre de l'eau en cache au préalable, près de l'arrêt 3.



## L'équitation

Il est possible de faire de l'équitation dans le sentier. N'hésitez pas à vous aventurer à l'ouest du sentier, vers la coulée Fireguard, pour trouver le troupeau de bisons. Les chevaux pourront s'abreuver dans la tranchée, près de l'érable à Giguère (entre les coulées Police et Timbergulch).

### 0.0 - 2.2 km: Ecotour stop #3 to the gap at Timmons Coulee

Votre point de départ se trouve ici. À l'arrêt n° 3 de l'Écocircuit, restez du côté est de la route et descendez vers le sud-est dans la profonde et étroite ravine qui mène à la coulée Timmons. Cette ravine abonde en buissons et en végétaux de toutes sortes; des terriers d'animaux peuvent s'y cacher. Soyez prudent! Vous pouvez choisir de suivre l'un des sentiers empruntés par le gibier qui mènent à cette ravine. Continuez jusqu'au fond de la coulée Timmons.



## Menthe des champs

En descendant dans la coulée, cherchez l'épiaire des marais (aussi appelé crapaudine), qui appartient à la famille de la menthe. La neige fondue qui s'y accumule fournit l'humidité dont il a besoin. La coulée est aussi un refuge pour la faune. Inspirez profondément; vous pourriez reconnaître l'odeur de la menthe.

En arrivant au fond plat et large de la coulée Timmons, remarquez la pente de la coulée à l'autre extrémité (est). On peut voir un large passage au nord-est qui sépare cette pente en deux. C'est le passage que vous emprunterez pour traverser de l'autre côté dans la coulée Police. Ce passage est un bon endroit pour faire une pause et prendre une collation, car on peut y voir à la fois la coulée Timmons et la coulée Police.



## La coulée Timmons

Vous vous trouvez maintenant du côté ouest de la coulée Timmons. Selon la période de l'année, en regardant vers l'est, vous pourriez apercevoir un bison solitaire. Les mâles, qui aiment la solitude, s'éloignent du troupeau maternel. Si vous voyez quelque chose briller dans les collines, c'est du gypse. Il se forme lorsque l'évaporation est supérieure aux précipitations pendant de longues périodes. L'eau souterraine qui circule dans le substrat rocheux emmagasine des ions d'oxyde de soufre et les combine aux ions de carbonate de calcium pour créer du gypse. Il remonte à la surface par érosion et on peut le voir, lorsqu'il fait soleil, illuminer les collines.

## 2.2 - 4.3 km: Du passage de la coulée Timmons à la 1re plate-forme

Après avoir traversé le passage, continuez vers l'est dans la coulée Police jusqu'à un lit de rivière à méandres. Vous devez ici tourner vers le nord. Il vous faudra traverser le ruisseau à l'endroit de votre choix. Faites attention aux tapis de cactus au fond de cette coulée. Poursuivez vers le nord jusqu'à une pente érodée et dénudée du côté est (droit) de la coulée (voir illustration). Après la pente érodée, vous devrez grimper vers l'est (à droite) jusqu'à la plate-forme. Pour faciliter l'escalade, continuez vers le nord à partir de la pente érodée, dépassez la première petite ravine et marchez jusqu'à la ravine plus large qui s'élève au nord-est (à votre droite). Un monticule se trouve au centre de cette ravine. Cet endroit offre une montée graduelle jusqu'en haut.

## La coulée Police

Suivez le plateau du côté est de la coulée Police et admirez les vues de cette petite vallée, nommée en l'honneur de la Police à cheval du Nord-Ouest dans les années 1880. Cherchez des tas de roches, des cairns archéologiques qu'ont laissés les Autochtones il y a des centaines d'années. Celui que vous voyez était probablement un cairn-balise, et pouvait indiquer un emplacement propice au camping. On trouve aussi dans le parc des cairns de cérémonie et de sépulture.



## 4.3 - 6.0 km: De la 1re plate-forme à la coulée Timbergulch

Profitez de ce moment pour regarder à l'ouest, derrière vous, vers la butte 70-mile (la plate-forme qui s'élève au-dessus des autres). Après avoir parcouru 500 mètres vers l'est, vous croiserez un bourbier saisonnier de la taille d'une patinoire. Contournez le bourbier du côté nord. Poursuivez vers le nord-est jusqu'à une ravine nord-sud qui divise la haute terre. Il s'agit de la ravine Maple.

Entre les arrêts 3 et 4, tentez d'entendre le chant du pipit de Sprague. Cet oiseau territorial vole jusqu'à 100 m de haut et a la plus longue parade aérienne connue de tous les oiseaux (jusqu'à 3 heures). Il s'agit d'une espèce menacée. Son chant ressemble à une cascade de chirp.

## Dépression à bisons

En marchant sur le plateau, cherchez des dépressions à bisons dans la lande. Tant les mâles que les femelles, peu importe leur âge, se roulent dans ces dépressions pour se gratter ou pour minimiser les effets des moustiques.

Ces dépressions constituent un élément important de l'écosystème de prairie mixte et créent un paysage diversifié et mosaïqué. De plus, les dépressions servent de petits étangs pour les insectes et favorisent la dispersion des graminées, dont les graines restent prises dans le pelage des bisons.



## Oiseaux de proie nicheurs

Le nid dans cet érable à Giguère appartient probablement à l'une des deux espèces de buses qui passent l'été au parc national des Prairies : la buse de Swainson et la buse rouilleuse. La première est très commune et son plumage lui donne souvent l'air de porter une bavette. Quant à la buse rouilleuse, ses pattes sont plumées. Les deux espèces sont inscrites sur la liste des espèces menacées du COSEPAC.

A droit: Une buse dans son nid.

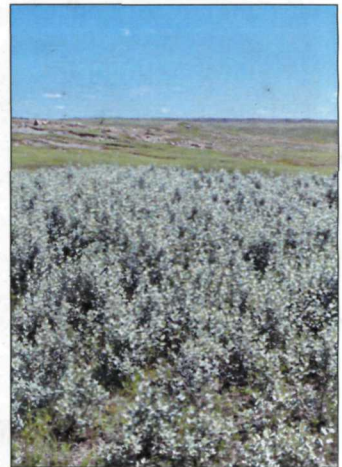


## 6,0 – 9,7 km: De la coulée de Timbergulch à la vallée de la rivière Frenchman

Traversez la ravine où vous le pouvez.

Continuez vers l'est jusqu'à ce que vous arriviez à une pente qui mène au fond plat et large d'une autre coulée. C'est la coulée Timbergulch, le point le plus éloigné de cette randonnée. Tournez vers le sud (droite) au fond de la coulée Timbergulch. Vous suivrez cette voie sur les cinq prochains kilomètres pour atteindre la vallée de la rivière Frenchman. Choisissez votre propre sentier vers le sud, ou suivez l'un des nombreux sentiers d'animaux sauvages. Selon l'heure du jour et la saison, vous pourrez marcher en bordure de la pente pour profiter du soleil ou pour l'éviter. La vallée de la rivière

Frenchman se trouve dans un axe est-ouest. Vous pouvez apercevoir l'ancien homestead de Walt Larson au sud-est. Vous arriverez à la colonie des chiens de prairies Police. Il y aura un arbre sur le côté ouest.



Cet arbre se trouve à l'entrée sud de la coulée Police. Ce sera votre point de repère pour choisir votre propre aventure. Vous pouvez continuer le Nord-Ouest à travers la Police Coulee (la randonnée sera de 16 km au total), ou diriger vers le nord jusqu'à la colline pour le Sommet du tertre (la randonnée sera de 17 km au total).

## La coulée Timbergulch

Marchez vers le sud et laissez vos sens s'éveiller. Sentez le saule de Wolf, la principale plante dans le sentier, dont l'odeur rappelle celle de la cannelle. Vous êtes au point le plus isolé du sentier; profitez du silence et de la solitude. Prenez quelques minutes pour écouter les sons de la prairie. Gordon Hempton, un bioacousticien, a déclaré que le parc national des Prairies est probablement l'endroit le plus silencieux en Amérique du Nord, c'est-à-dire où il n'y a pas de bruit d'origine artificielle. La pollution par le bruit peut avoir d'énormes conséquences sur la biologie et l'écologie des espèces en péril.

## La colonie Police

Depuis 2007, les chercheurs du zoo de Calgary mènent des recherches sur le chien de prairie à queue noire au parc national des Prairies. Pour connaître la population de chaque colonie, ils comptent les terriers, font des dénombrements visuels et utilisent la méthode de capture-marquage-recapture. Ils utilisent du beurre d'arachides pour piéger les chiens de prairie et vérifient s'ils ont des puces. Celles-ci peuvent être porteuses d'une bactérie dangereuse qui peut décimer des colonies entières. On utilise des pièges à l'occasion dans cette colonie.



## Sommet du tertre

Après avoir grimpé au sommet de cette grande colline, prenez le temps d'admirer la vue de la vallée de la rivière Frenchman et de la coulée Police.



## 9.7 - 13.0 km: De la vallée de la rivière Frenchman à la 2e plate-forme

Continuez vers le nord-ouest en traversant la coulée Police. Ici encore, vous devrez franchir un cours d'eau – le même que vous avez traversé plus tôt. Votre objectif est maintenant d'atteindre la plate-forme du côté ouest (opposé) de la coulée Police. Après avoir traversé le cours d'eau, les collines qui se trouvent devant vous, à l'ouest, exposeront une ravine graduelle qui s'élève vers l'ouest jusqu'à la plate-forme. Suivez cette voie vers le haut et vers la crête ouest (éloignée) de la plate-forme. Vous vous trouverez alors au sud du passage que vous avez traversé plus tôt (2,2 – 4,3 km : Passage de la coulée Timmons).

Entre Sommet du tertre et Timmons Coulee, là où le terrain est plat, vous pourriez voir des flocons blancs. Il s'agit de coquilles d'huîtres, vestiges de la mer de Bear Paw qui recouvrait les plaines de l'Amérique du Nord il y a des millions d'années!



### 13,0 - 14,0 km: De la 2e plate-forme à la ravine

En regardant vers l'ouest à partir des crêtes de l'autre côté de la coulée Timmons, essayez de trouver la ravine dans laquelle vous avez marché au début pour descendre à partir de l'arrêt n° 1 de l'Écocircuit. Vous verrez maintenant deux ravines du côté ouest (le plus éloigné) de la coulée Timmons. Vous devez emprunter la plus petite des deux, celle qui se trouve le plus au sud.

### Versant est

Le grand iguane à petites cornes a fait du parc national des Prairies sa résidence. C'est la seule espèce de lézard en Saskatchewan. Il vit dans des secteurs dénudés et érodés ou sur des versants couverts de genévriers et faisant face au sud ou à l'est (comme celui-ci). Le grand iguane à petites cornes est inscrit sur la liste des espèces en voie de disparition du COSEPAC; comptez-vous chanceux si vous en voyez un.



### 14,0 - 16,0 km: De la ravine à l'arrêt No 3 de l'Écocircuit

Suivez la ravine jusqu'à votre point de départ. Cette ravine vous semblera différente sur le chemin du retour, ce qui peut porter à confusion lorsqu'on la compare aux autres petites ravines autour. Restez sur la rive nord (droite) de la coulée lorsque vous passerez trois petites ravines au sud (gauche). À la quatrième ravine au sud (gauche), remontez vers votre point de départ, l'arrêt n° 1 de l'Écocircuit.

**Le parc national des Prairies**  
Centre des Visiteurs—Bloc ouest  
(306) 298-2257  
grasslands.info@pc.gc.ca