



# Guide hivernal 2025

Centre d'accueil: fundy@pc.gc.ca; Tél: (506) 887-6000  
**dimanche au jeudi de 9 h à 16 h 45.**  
**Du vendredi et samedi de 8 h à 18 h 45.**

www.reservation.pc.gc.ca ou composez le 1-877-737-3783  
parcscanada.gc.ca/fundy PNFundy



## Rester la nuit. Des souvenirs mémorables.

Hébergement	Pour	Installations	Quoi apporter	Emplacement / \$	Animaux de compagnie
Yurt	5 personnes		Casseroles, vaisselles, lanterne, ustensiles, literie d'hiver.	Administration 111 \$	Oui
oTENTik	5 personnes		Casseroles, vaisselles, ustensiles, lanterne, literie d'hiver.	Administration 100 \$	O72 O46
Chalet Rustique	4 personnes		Casseroles, vaisselles, ustensiles, lanterne, allume-feu, eau et literie d'hiver. Poêle à bois et bois de chauffage fournis.	L'aire récréative de Chignecto 78 \$	Non
Abri de Point Wolfe	6 personnes		Casseroles, vaisselles, ustensiles, lanterne, allume-feu, eau et literie d'hiver. Poêle à bois et bois de chauffage fournis.	Terrain de camping Point Wolfe 78 \$	Oui
Camping	5 personnes		Accéder à toutes les installations du terrain de camping. Inscrivez-vous au centre d'accueil. Certains emplacements sont réservés et déneigés.	Administration 17,50 \$ non aménagés, 26.50 \$ avec électricité	Oui



### L'aire de loisirs Chignecto

est un endroit idéal pour se réchauffer, se changer et prendre une douche chaude. Les animaux ne sont pas autorisés dans l'établissement.

### Locations

Les raquettes et les ski raquette sont disponibles à louer au centre d'accueil de l'administration sous l'ordre premier arrivé, premier servi. Les frais de location de raquettes sont:  
Demi-journée - 10 \$,  
journée complète – 15 \$,  
le weekend - 25 \$

**Services à Alma:** Station-service, magasin général, restaurants (appeler à l'avance pour les heures d'ouverture). Une patinoire est située sur le chemin Foster.



### Xplorateurs

Salut les enfants ! Découvrez les merveilles de l'hiver à Fundy et devenez un Xplorateur de Parcs Canada. Récupérez la feuille de défi au centre d'accueil et accomplissez les missions pour trouver tous les numéros secrets et recevoir une récompense spéciale.

### Le sentier des contes

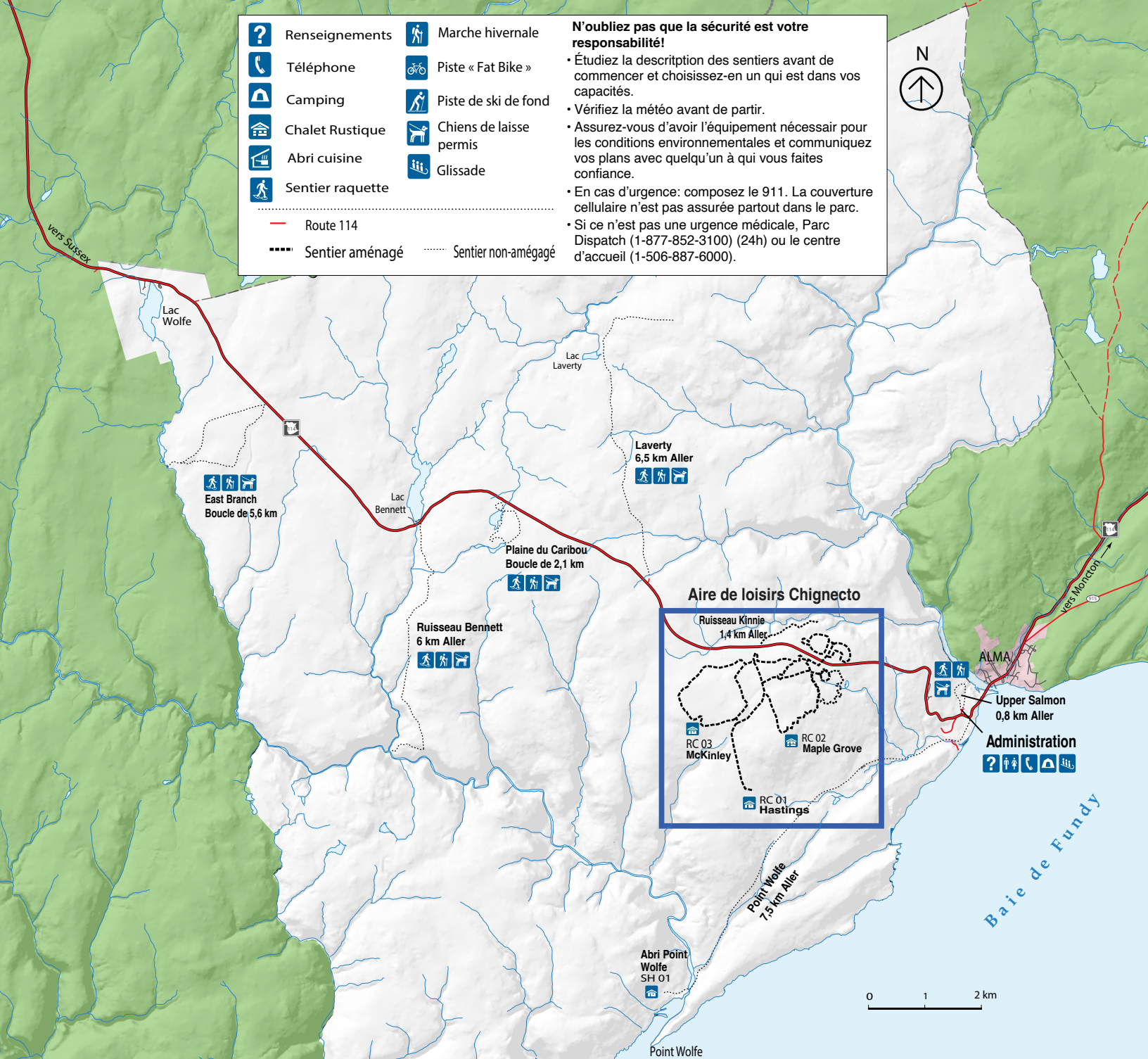
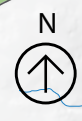
Il était une fois.... Partez en randonnée et partagez une histoire le long du sentier des contes situé sur le sentier A (boucle orange) à l'aire des loisirs Chignecto.

**La glissoire** pour luges dans la cuvette du secteur de l'administration offrira aux familles des heures de plaisir.

- Renseignements
  - Téléphone
  - Camping
  - Chalet Rustique
  - Abri cuisine
  - Sentier raquette
  - Marche hivernale
  - Piste « Fat Bike »
  - Piste de ski de fond
  - Chiens de laisse permis
  - Glissade
- Route 114  
- - - - Sentier aménagé    - - - - Sentier non-aménagé

**N'oubliez pas que la sécurité est votre responsabilité!**

- Étudiez la description des sentiers avant de commencer et choisissez-en un qui est dans vos capacités.
- Vérifiez la météo avant de partir.
- Assurez-vous d'avoir l'équipement nécessaire pour les conditions environnementales et communiquez vos plans avec quelqu'un à qui vous faites confiance.
- En cas d'urgence: composez le 911. La couverture cellulaire n'est pas assurée partout dans le parc.
- Si ce n'est pas une urgence médicale, Parc Dispatch (1-877-852-3100) (24h) ou le centre d'accueil (1-506-887-6000).



### Aire de loisirs Chignecto

- |                     |        |  |  |  |  |
|---------------------|--------|--|--|--|--|
| A (Boucle orange)   | 0,8 km |  |  |  |  |
| B (Boucle brune)    | 2,9 km |  |  |  |  |
| C (Boucle rose)     | 2,3 km |  |  |  |  |
| D (Boucle verte)    | 3,7 km |  |  |  |  |
| E (Boucle rouge)    | 3,5 km |  |  |  |  |
| F (Boucle noire)    | 4,6 km |  |  |  |  |
| G (Boucle bleue)    | 6,2 km |  |  |  |  |
| H (Aller jaune)     | 3,5 km |  |  |  |  |
| J (Boucle violette) | 1,6 km |  |  |  |  |
| K (Boucle blanche)  | 1,5 km |  |  |  |  |

### Étiquette des sentiers, on partage les sentiers

- Les vélos "Fat Bike" sont autorisés du côté des sentiers de raquettes damés seulement. Nous conseillons aux cyclistes de porter un casque et ils doivent céder le passage aux personnes en raquettes ou en skis. Si vos pneus s'enfoncent à plus de 2,5 cm ou 1 pouce, les pistes sont trop molles. Il vaut mieux revenir quand il fait plus froid et que la neige est plus dure.
- Lorsque vous remonter les pentes, veuillez céder le passage aux skieurs et aux vélos qui descendent.
- Ne marchez pas sur les sentiers damés. Veuillez utiliser des raquettes.
- Merci de ne laisser aucune trace et veuillez ramener tous vos déchets.

