



Parc national
Fundy

Fundy
National Park



CANADA 150

Sel et Sapin

Votre guide 2017 au Parc national Fundy



Parcs
Canada

Parks
Canada

Canada

Comment nous joindre

Parc national Fundy
8642 route # 114
Parc national Fundy (N.-B.) E4H 4V2

Coordonnées GPS Latitude/Longitude =
Nord 45°35'47.3" et ouest 064°57'07.6"

Tél: 506-887-6000
Télé: 506-887-6008
Courriel : fundy.info@pc.gc.ca
www.parcscanada.gc.ca/fundy

Réservations de camping
1-877-737-3783
www.reservation.pc.gc.ca

Restez branchés



PNFundy



@PNFundy



Parcs.Canada

Numéros d'urgence

GRC (Gendarmerie royale du Canada),
incendie, ambulance : 911
Parcs Canada – Sécurité des visiteurs :
1-877-852-3100

Services médicaux :

Premiers soins : Rendez-vous à un kiosque
de camping ou au Centre d'accueil
Télé-soins : (service gratuit de conseils
sur la santé) 1-800-244-8353
Centre de santé et du mieux-être du comté
d'Albert (506) 882-3100
Centre de santé de Sussex (506) 432-3100
Pharmacie (Riverside-Albert) (506) 882-2226

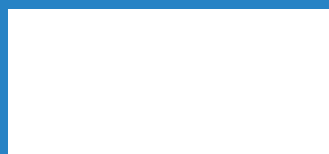


Image de la page couverture © Parcs Canada / B. Townsend



Parcs
Canada



Parks
Canada



© Parcs Canada / D. Wilson

Bienvenue au Parc national Fundy

En ce 150^e anniversaire de la Confédération, c'est avec grande fierté que nous vous invitons à explorer la nature du parc national Fundy et à découvrir notre histoire.

Les parcs nationaux, les lieux historiques nationaux et les aires marines nationales de conservation sont les plus beaux fleurons du Canada. Ils racontent le récit de notre identité, notamment l'histoire, les cultures et les contributions des peuples autochtones. En 2017, à l'occasion du 150^e anniversaire de notre pays, le gouvernement du Canada a l'honneur d'offrir des cartes d'entrée Découverte gratuites à tous les visiteurs des aires protégées administrées par Parcs Canada.

Dans le parc national Fundy, la fête commence par les petites et les grandes aventures de visiteurs comme vous! Un pique-nique sur la plage de l'anse Herring, avec de succulents mets locaux achetés à Alma pourrait être une façon de fêter les 150 ans du Canada. Et vous, comment soulignerez-vous l'occasion?

Comme toute fête, cette célébration du Canada et de nos valeurs communes a exigé beaucoup de planification. Nous nous attendons à une affluence record cette année, et nous multiplions les préparatifs pour vous garantir un séjour agréable et sécuritaire. Qu'il s'agisse d'améliorer les services aux visiteurs ou d'accroître le nombre d'emplacements de camping, nous sommes prêts à accueillir tous les visiteurs – les campeurs novices comme les randonneurs aguerris!

Quel que soit votre choix de célébration, les marées géantes, les collines ondulantes et les vallées profondes du parc national Fundy vous invitent à la découverte, aux côtés du réseau entier de parcs nationaux, de lieux historiques nationaux et d'aires marines nationales de conservation du pays.

Nous avons l'honneur de célébrer cette année marquante avec vous!

L'équipe du parc national Fundy



Les faits de Fundy

- 1** piscine d'eau salée
- 2** ponts couverts
- 4** terrains de camping
- 5** sentiers avec des chutes
- 8** emplacements de camping en arrière-pays

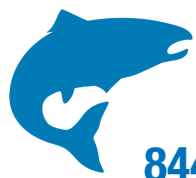
Les marées de **9 à 12** mètres, deux fois par jour

15+ activités spéciales

100+ km de sentiers

550+ emplacements de camping

300,000+ visiteurs par année



844
saumons adultes
relâchés en 2016



260
espèces
d'oiseaux



38 espèces
de mammifères



100
originaux

Sommaire

- 2 Les 10 joyaux cachés du parc
- 3 Festivals et événements spéciaux
- 4-5 Passez la nuit
- 6 Secteur de l'Administration
- 7 Secteur Point Wolfe
- 8-9 Les sentiers
- 10-11 Carte du parc national Fundy
- 12 Plus de découvertes
- 13 Activités pour les enfants
- 14-15 Expériences guidées
- 16 Protéger le parc
- 17 Votre sécurité
- 18 La Guilde de Fundy
- 19 Observez les animaux
- 20 Le village d'Alma
- 21 Splendeur naturelle
- 22 Horaire des marées



CANADA 150

Pourquoi sel et sapin?

L'écrivaine Maimie Steeves, ancienne résidente de Point Wolfe, a inventé l'expression « peuple du sel et du sapin » pour décrire les habitants de son village et leurs liens étroits avec la mer et la forêt. Nous en avons fait le titre de ce guide en hommage à tout ce qui nous unit à la nature.

En 2017, pour les 150 ans du Canada, tous les visiteurs peuvent obtenir gratuitement une carte d'entrée Découverte pour l'ensemble des aires protégées administrées par Parcs Canada. Présentez la vôtre à votre arrivée ou procurez-vous-en une GRATUITEMENT à un centre d'accueil ou à un poste d'entrée pour profiter des aires protégées de Parcs Canada et courir la chance de gagner des prix alléchants. Des droits demeurent exigibles pour le camping et les programmes spéciaux.

Canada

Les 10 joyaux de Fundy

1

Explorez le plancher océanique! Découvrez la baie de Fundy et les marées les plus hautes de la planète. Baladez-vous à votre guise ou participez à une promenade guidée.

2

Partez en randonnée! Le parc renferme des sentiers de tous les niveaux de difficulté. Nous vous recommandons les sentiers cap Matthews et ruisseau Kinnie. Planifiez votre excursion; faites savoir à des amis ou à des parents où vous allez et quand vous comptez être de retour.

3

Tout feu tout flamme! Des chansons, des anecdotes et un feu de joie, voilà ce qui vous attend chaque semaine à nos feux de camp thématiques.

4

Des dates à retenir! Les activités spéciales organisées dans le parc plairont à toute la famille. Le festival de vélo, à la fin de septembre, est un incontournable!

5

Le camping en toute aisance! Ajoutez une touche de modernité à une tradition familiale en séjournant dans une oTENTik, une yourte, un chalet rustique ou même la Goutte d'Ô. Soyez prévoyant : réservez le plus tôt possible au www.reservation.pc.gc.ca.

6

Lacs et loisirs! Les lacs Bennett et Wolfe sont parfaits pour une baignade rafraîchissante ou une sortie en embarcation à pagaie au soleil couchant.

7

La découverte sur deux roues! Les vélos de montagne sont autorisés sur bon nombre de nos sentiers. Nous vous recommandons le sentier Cheval noir.

8

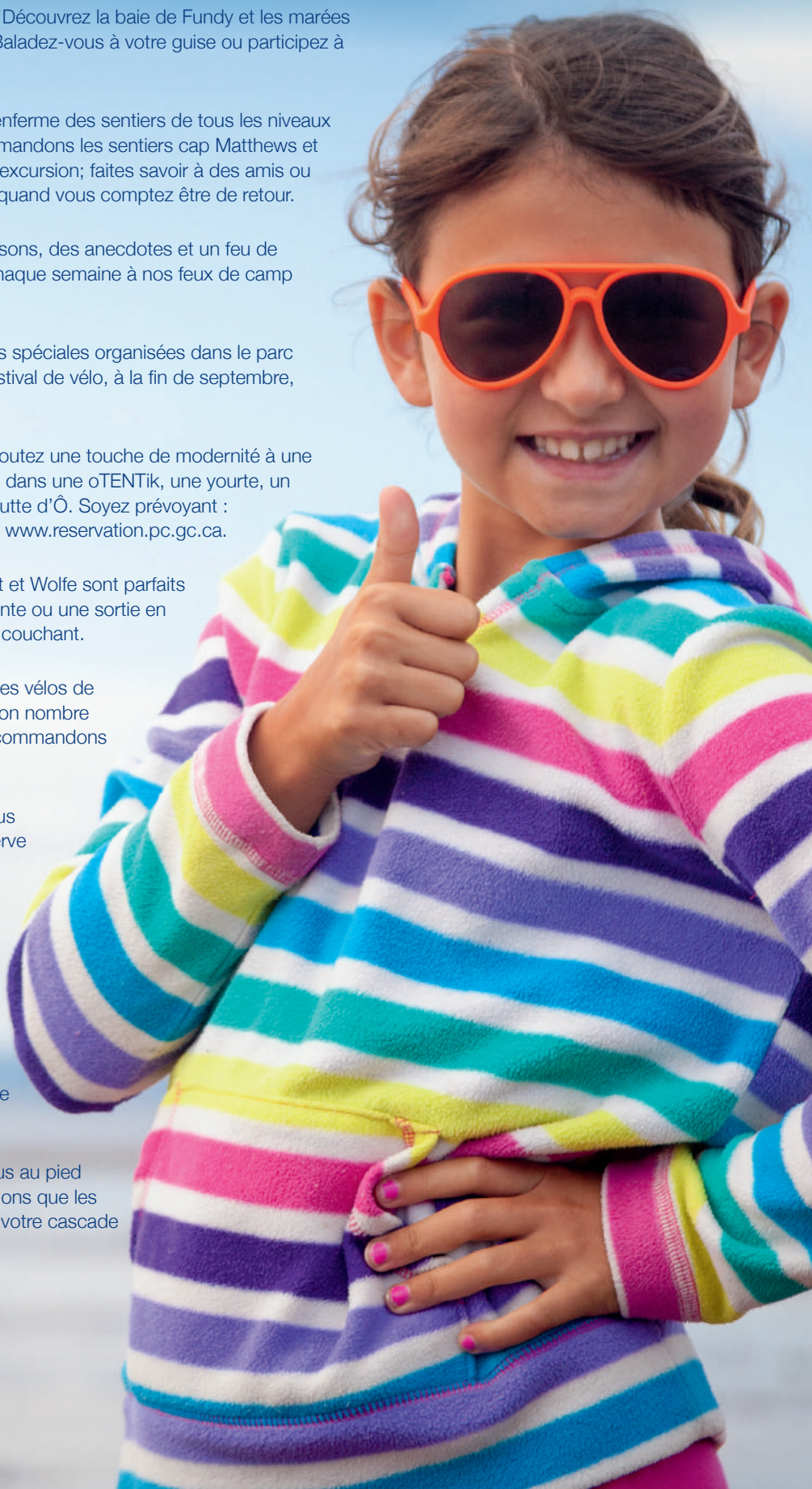
Étoile du soir, espoir! Saviez-vous que le parc Fundy est une réserve de ciel étoilé? Le ciel nocturne est l'un des plus beaux de la région. Prenez le temps d'admirer notre voûte céleste!

9

Devenez un Xplorateur! Les enfants sont invités à relever le défi des Xplorateurs. Il suffit de réaliser une série d'activités tout en découvrant le parc.

10

Chutes d'eau! Rafraîchissez-vous au pied d'une chute spectaculaire. Parions que les chutes Third Vault deviendront votre cascade préférée!



Festivals et les événements spéciaux

Le parc national Fundy ne manque pas de raisons de faire la fête! Participez à l'un de nos festivals ou à l'une de nos activités spéciales et laissez-vous charmer! Consultez le calendrier des activités sur les babillards du parc ou passez en prendre une copie à un de nos kiosques ou au centre d'accueil.



20 mai – Programme de géocachette de Fundy Notre activité annuelle de géocachette attire des mordus de la géocachette de tout âge et de tous les niveaux.

3 juin – Journée internationale des sentiers Cette journée est dédiée aux sentiers, à leur développement, ainsi qu'au mode de vie en santé dont ils font la promotion.

9 au 18 juin – Bio-Blitz La biodiversité vous intéresse? Collaborer avec les naturalistes locaux pour apprendre sur notre monde naturel!

1 au 3 juillet – Célébration "Alma Days" Bonne Fête Canada! Le village d'Alma et le parc national Fundy planifient toute une fin de semaine de festivités.

15 juillet – Journée des parcs Joignez-vous aux milliers de gens partout au pays qui célébreront les parcs et lieux historiques nationaux du Canada.

6 août – Le Mawew de Fundy Partagez une célébration culturelle Mi'gmaq et Wolastoqiyik. Venez entendre des contes, voir des artistes à l'œuvre, et goûter à des plats inspirés de ces cultures.

18, 19 et 20 août – Festival de la marée montante Chaque année, allie art, musique et la nature dans un cadre spectaculaire. Restez toute la fin de semaine pour profiter de l'un des meilleurs festivals de la côte Est!

9 au 10 septembre – 68^e édition du tournoi de golf de Fundy Joignez-vous à nous pour la fin de semaine et participez au plus ancien tournoi de golf du Nouveau-Brunswick.

15-16-17 septembre – Fête des étoiles de Fundy L'astronomie accessible à tous! Le parc national Fundy est une réserve de ciel étoilé. Il s'agit donc de l'un des meilleurs endroits au pays pour observer le ciel nocturne.



23 septembre – Ultra marathon du circuit de Fundy Quelle meilleure façon de découvrir le réseau de sentiers du parc national Fundy que de joindre cette compétition amicale, il y a des différentes distances pour tous les niveaux de coureurs!

29 septembre au 1 octobre – Festival du vélo de Fundy Venez faire du vélo avec nous, et en famille. Une fin de semaine sous le thème du vélo : sentiers, cliniques, rodéo à vélo, courses, Journée « Amenez un enfant faire du vélo de montagne » et plus encore.

7 au 8 octobre – Fin de semaine de l'Action de grâce et Festival de la citrouille de Fundy Incluez le parc national Fundy dans votre tradition familiale d'automne préférée! Joignez-vous à nous pour une fin de semaine remplie d'activités amusantes. Participez au concours annuel de découpe de citrouilles.

12 octobre – Relâche des saumons Chaque année, Parcs Canada et ses partenaires relâchent des centaines de saumons atlantiques sauvages dans les rivières du parc afin de rétablir les populations de l'intérieur de la baie de Fundy.

13 au 15 octobre – Jours des saumons Venez observer des milliers de saumons dans les cours d'eau du parc! Au programme des festivités : randonnées guidées, projections de films, échanges avec un biologiste et activités familiales!

14 octobre – Lancement de la flotte d'Alma Venez fêter le début de la saison de pêche au homard à Alma! Encouragez les bateaux de pêche lorsqu'ils suivent la marée jusqu'à la baie.

28 octobre – Randonnée hantée N'ayez pas peur! Venez-vous joindre à nous lorsque nous guidons des groupes dans la forêt mystérieuse où vous verrez des personnages étranges qui vous raconteront des histoires de fantôme et de la nature.

Passez la nuit



Que vous préférerez dormir sous la tente ou dans une roulotte garée non loin des commodités, randonner jusqu'à une aire de camping sauvage ou passer la nuit dans une yourte ou une oTENTik, nous avons l'expérience de camping que vous recherchez!



Camping d'avant-pays

Terrain de camping Chignecto

Ce grand terrain de camping boisé est un endroit formidable pour les familles actives à la recherche d'aventures en plein air. Situé près des sentiers de randonnée, piste cyclable pour la famille, et de terrain de jeux.



Terrain de camping de l'Administration

Situé à faible distance de marche d'Alma et la plage. Convient à ceux qui recherchent la commodité! Excellentes vues sur la baie de Fundy et accès à toutes les installations du secteur de l'Administration.



Terrain de camping Point Wolfe

Situé au coeur d'un littoral sauvage qui figure parmi les plus spectaculaires du parc. (Avis : les véhicules plus longs que 7,5 m ne peuvent pas traverser le pont couvert).



Terrain de camping Lakeview

Petite aire de camping reculée, le camping Lakeview subira une cure de jouvence durant l'été 2017. Restez à l'affût de détails sur les possibilités qui y seront offertes.



Camping de groupe

À cause de travaux de revitalisation de Chignecto sud, le terrain de camping de groupe ne sera pas disponible pour la saison 2017. Les groupes sont encouragés de faire une réservation dans un de nos terrains de camping d'avant-pays.



Camping d'arrière-pays

Pour les randonneurs en quête de nature sauvage, rien ne se compare à une excursion dans l'arrière-pays. Essayez le camping à la Rivière-Goose, Lac-Tracey, Marven-Chambers, ou Ruisseau-Foster. Le permis d'accès à l'arrière-pays est obligatoire pour les excursions avec coucher. Des frais sont exigés.

Un seul morceau de bois de chauffage peut **DÉTRUIRE** des millions d'arbres.

Le déplacement de bois de chauffage, même de quelques kilomètres, peut favoriser la propagation d'insectes envahissants et de maladies à nos forêts.

NE DÉPLACEZ PAS DE BOIS DE CHAUFFAGE

Achetez-le localement. Brûlez-le sur place. Ne le rapportez jamais à la maison.

Pour de plus amples renseignements, composez le 1-800-442-2542 ou visitez www.inspection.gc.ca

Agence canadienne d'inspection des aliments / Canadian Food Inspection Agency

Canada



Hébergements variés

1 Chalets rustiques

De votre terrasse privée, imprégnez-vous des vues splendides sur la baie et la forêt acadienne.

2 Yourtes

Le parc national Fundy comme jamais auparavant, tout en profitant d'un confort supplémentaire et de vues exceptionnelles. Les yourtes sont situées au terrain de camping de l'Administration.

3 oTENTiks

À mi-chemin entre une tente et un chalet, les oTENTiks offrent une expérience sans tracas. Les oTENTiks sont situés aux terrains de camping Chignecto nord, l'Administration et Point Wolfe.

4 NOUVEAU! Goutte d'Ô

À la recherche de nouveauté? Faites l'essai de la Goutte d'Ô, au camping Point Wolfe.

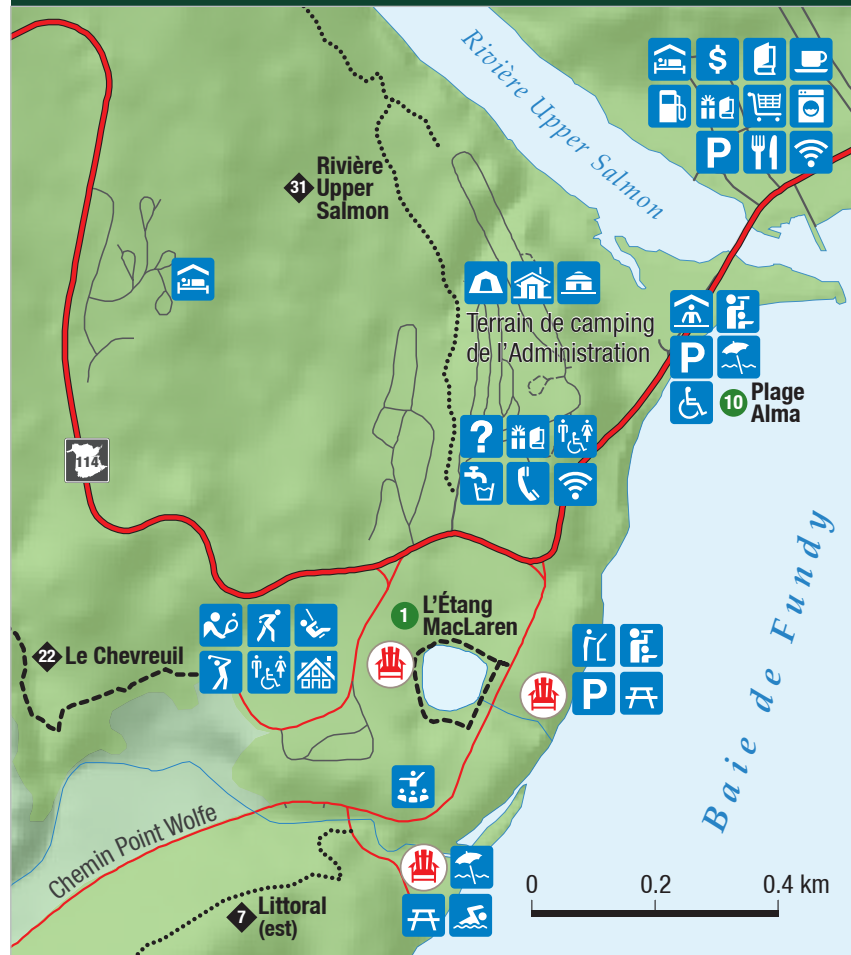
Réservations

Pour éviter toute déception, réservez par téléphone au 1-877-737-3783 ou au www.reservation.parcscanada.gc.ca.



Secteur de l'Administration

Il y a quelque chose pour toute la famille dans le secteur de l'Administration. Garez-vous et explorez à pied. Baladez-vous sur la plage d'Alma ou mesurez-vous au sentier de la Rivière-Upper Salmon. Explorez notre terrain de jeux naturel ou découvrez les secrets du parc avec un interprète.



- | | |
|---------------------|---------------------------|
| Aire de pique-nique | Hébergement |
| Aire Wifi | Kiosque de renseignements |
| Amphithéâtre | Librairie |
| Baignade | Panneau d'interprétation |
| Belvédère | Plage |
| Boulingrin | Pont couvert |
| Boutique de cadeaux | Poste d'essence |
| Buanderie | Renseignements |
| Café | Stationnement |
| Camping | Terrain de jeu |
| Centre sel et sapin | Restaurant |
| Eau potable | Téléphone |
| Épiceries | Tennis |
| GAB | Toilettes |
| Golf | Yourte |
| Goutte d'Ô | |

Golf

Niché dans la vallée du ruisseau Dickson, ce terrain de 9 trous et de normale 70 a été conçu par Stanley Thompson, architecte de terrains de golf de renommée mondiale. Voici un défi tant pour les novices que pour les golfeurs chevronnés. Réservez un départ au (506) 887-2970 ou passez à la boutique du Pro dans le secteur de l'Administration. Des voiturettes de golf sont disponibles.

Baignade

Plongez dans notre piscine d'eau salée chauffée nouvellement rénovée. Située près du chemin Point Wolfe, la nouvelle piscine présente une pataugeoire et des jets d'eau. Les lacs Bennett et Wolfe sont les meilleurs endroits pour vous rafraîchissez pendant une chaude journée d'été. Rappelez-vous, il est très agréable de se baigner dans les rivières du parc, mais il faut user de prudence.

Terrain de jeux naturel

Dans notre terrain de jeux naturel vous pouvez jouer, courir, sauter ou faire danser un cerf-volant dans la brise de la baie! Il y a aussi des terrains de soccer, de tennis et de boulingrin. Vous trouverez tout l'équipement nécessaire pour le tennis et le boulingrin à la boutique du Pro.

Centre sel et sapin

Dominant le magnifique terrain de golf de Fundy, le Centre sel et sapin est un local tout à fait indiqué pour recevoir des grands groupes. Idéal pour les mariages, les réunions de famille, les réunions d'entreprise ou toute autre activité privée. Pour obtenir plus de renseignements, téléphonez-nous au (506) 887-6000.

Village d'Alma

Dans ce village pittoresque, vous trouverez tout ce dont vous avez besoin pour explorer la baie de Fundy et vivre au rythme de la Baie, que ce soit par la musique, la cuisine ou l'art!

Secteur Point Wolfe

Explorez le littoral sauvage du secteur Point Wolfe. Au camping Point Wolfe, vous êtes à distance de marche ou de vélo de tout un éventail d'expériences extraordinaires. Découvrez le passé, le présent et l'avenir du parc en lisant les panneaux d'interprétation installés près du ruisseau Hueston et le long du sentier du Havre. Descendez jusqu'au rivage et explorez la plage Point Wolfe.



Pique-nique dans le parc

À Point Wolfe, il y a plusieurs endroits où pique-niquer et passer l'après-midi. Quelques aires de pique-nique offrent des abris et sont situées à proximité de toilettes. Demandez à notre personnel de vous aider à choisir l'endroit qui vous convient.

Plages

À Fundy, les marées varient entre 9 et 12 mètres en hauteur. Les plages de Point Wolfe, d'Alma, de Cannontown, et de l'anse Herring sont toutes d'excellents choix. Joignez-vous à un interprète de parc pour une activité guidée d'exploration de la plage.

Observation des oiseaux

Depuis les rivages rocheux jusqu'aux forêts mixtes, en passant par les tourbières et les prés, les divers milieux naturels du parc servent d'habitat à toutes sortes d'espèces d'oiseaux. Sortez vos jumelles et passez prendre la liste officielle des oiseaux du parc dans n'importe laquelle de nos installations.



Ponts couverts

Le parc national Fundy est la seule aire protégée du Canada où vous pouvez remonter dans le temps en traversant un pont couvert. Remarque : les véhicules de plus de 7,5 m de longueur et de plus de 4,4 m de hauteur ne peuvent pas y circuler.

Belvédères

Admirez l'estuaire Point Wolfe depuis le sentier du Havre ou parcourez les sentiers du Littoral ou de la Mine-de-Cuivre pour profiter de panoramas côtiers splendides. Sur la route 114, le belvédère Butland vous offre une vue panoramique sur la baie de Fundy.



Les sentiers

Que vous soyez à vélo ou à pied, nos sentiers vous donnent accès aux destinations les plus spectaculaires du parc : cascades rugissantes, plages reculées et falaises côtières majestueuses! Le parc est traversé par plus de 100 km de sentiers pour des excursions de toutes sortes, depuis des promenades courtes et accessibles sur des trottoirs de bois jusqu'à des aventures de plusieurs jours. Vous y trouverez à coup sûr le sentier qui vous convient!



Trucs et astuces:

Profitez au maximum de votre randonnée. Choisissez un sentier adapté à vos intérêts, à vos capacités et à votre expérience.

Facile Les sentiers qui conviennent aux familles et à tous les visiteurs.

Moyen Les sentiers de longueur moyenne, légèrement accidentés avec de courtes pentes raides et un gain d'altitude modéré. Ils conviennent à presque tous les visiteurs.

Difficile Les sentiers plus longs présentant des gains d'altitude importants avec de longues pentes raides. Ils conviennent aux visiteurs qui ont de l'expérience en sentiers et qui s'y sont préparés.

Les symboles

- | | |
|-----------------------------|-----------------------|
| Access universel | Passage de gué |
| Belvédère | Plage |
| Camping en arrière-campagne | Sentier de randonnée |
| Chutes | Sentier de vélo |
| Panneau d'interprétation | Toilettes |
| | Sentier TransCanadien |

Nous implorons votre patience pendant que nous améliorons bon nombre de vos sentiers préférés.

Voici quelques-uns des projets en cours : www.pc.gc.ca/pnf-sentiers

- Marchez en compagnie d'autres personnes. Si vous partez seul, faites savoir à quelqu'un où vous allez.
- Vérifiez la météo.
- Ne troublez pas les animaux et leurs habitats. Restez toujours sur le sentier.
- Portez des vêtements appropriés – la brise côtière peut être fraîche, même lorsqu'il fait chaud en forêt.
- Apportez de l'eau et de la nourriture.
- Portez des chaussures pourvues d'une bonne traction et d'un bon soutien.
- Veuillez ramener tous les déchets, les vôtres et n'importe quels autres trouvés le long du sentier.
- **ATTENTION** : Votre téléphone cellulaire pourrait ne pas fonctionner dans certains secteurs du parc.
- Ne cueillez pas de plantes ou d'autres objets naturels; les visiteurs qui vous suivront pourront les admirer eux aussi.
- Pour obtenir de plus amples conseils: Informez-vous + allez dehors - www.adventuresmart.ca/french/

Eau potable : Présumez que toute l'eau de surface est impropre à la consommation, sauf si elle a été adéquatement traitée.

Randonnées de plusieurs jours

Vous êtes à la recherche d'un défi? Optez pour une excursion de plusieurs jours!

Le circuit Fundy relie 48 km de sentiers qui permettent aux randonneurs d'explorer les plus beaux fleurons du parc : vallées de rivière, lacs, forêts côtières et plages.

Le sentier Dobson s'étend sur 58 km à travers des étendues sauvages, de la limite nord du parc national Fundy jusqu'à Riverview, près de Moncton.

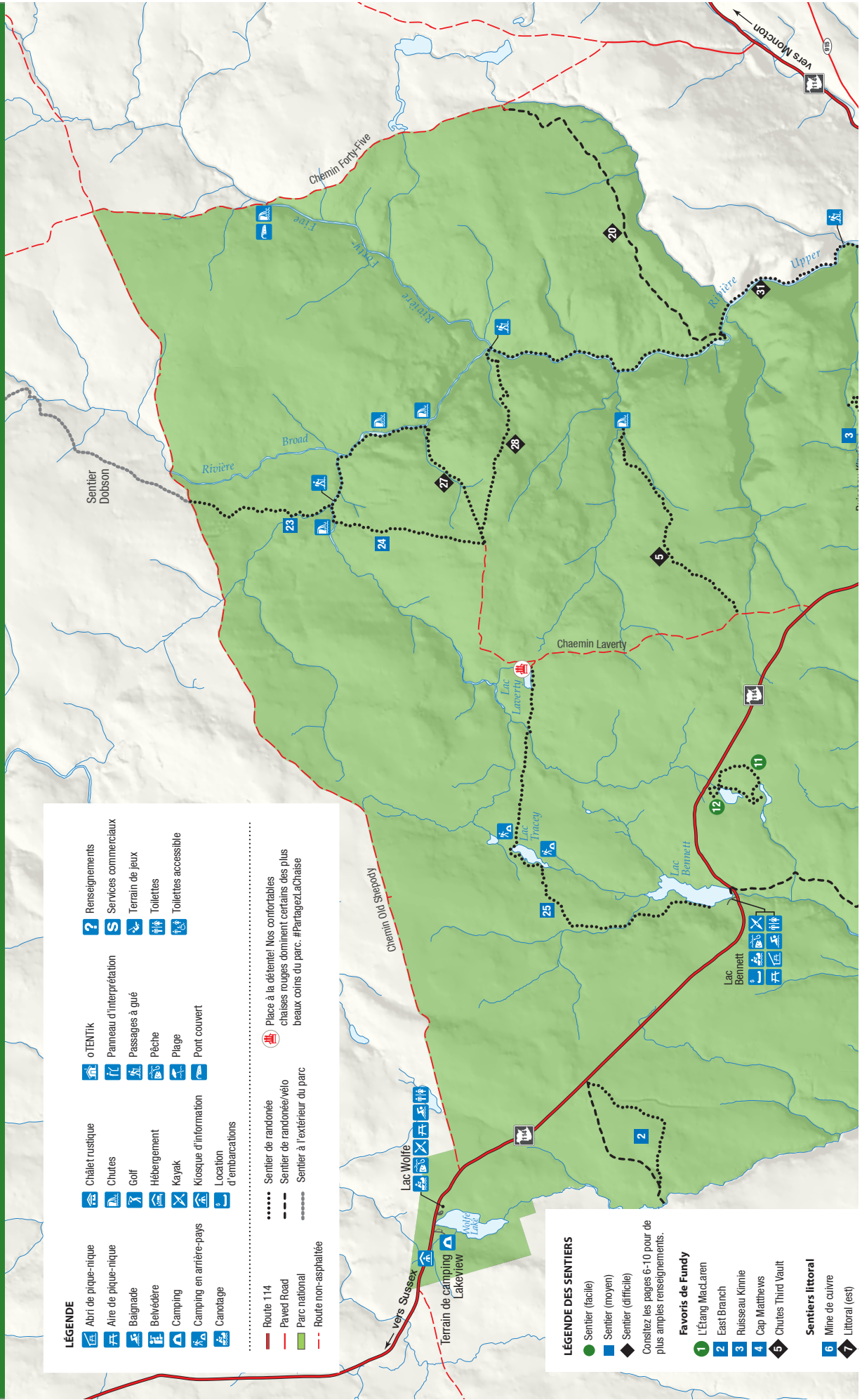
Le sentier pédestre de Fundy suit le littoral de la baie de Fundy sur 41 km depuis la rivière Goose dans le parc national Fundy jusqu'à la rivière Big Salmon près de St.Martins, N.-B.

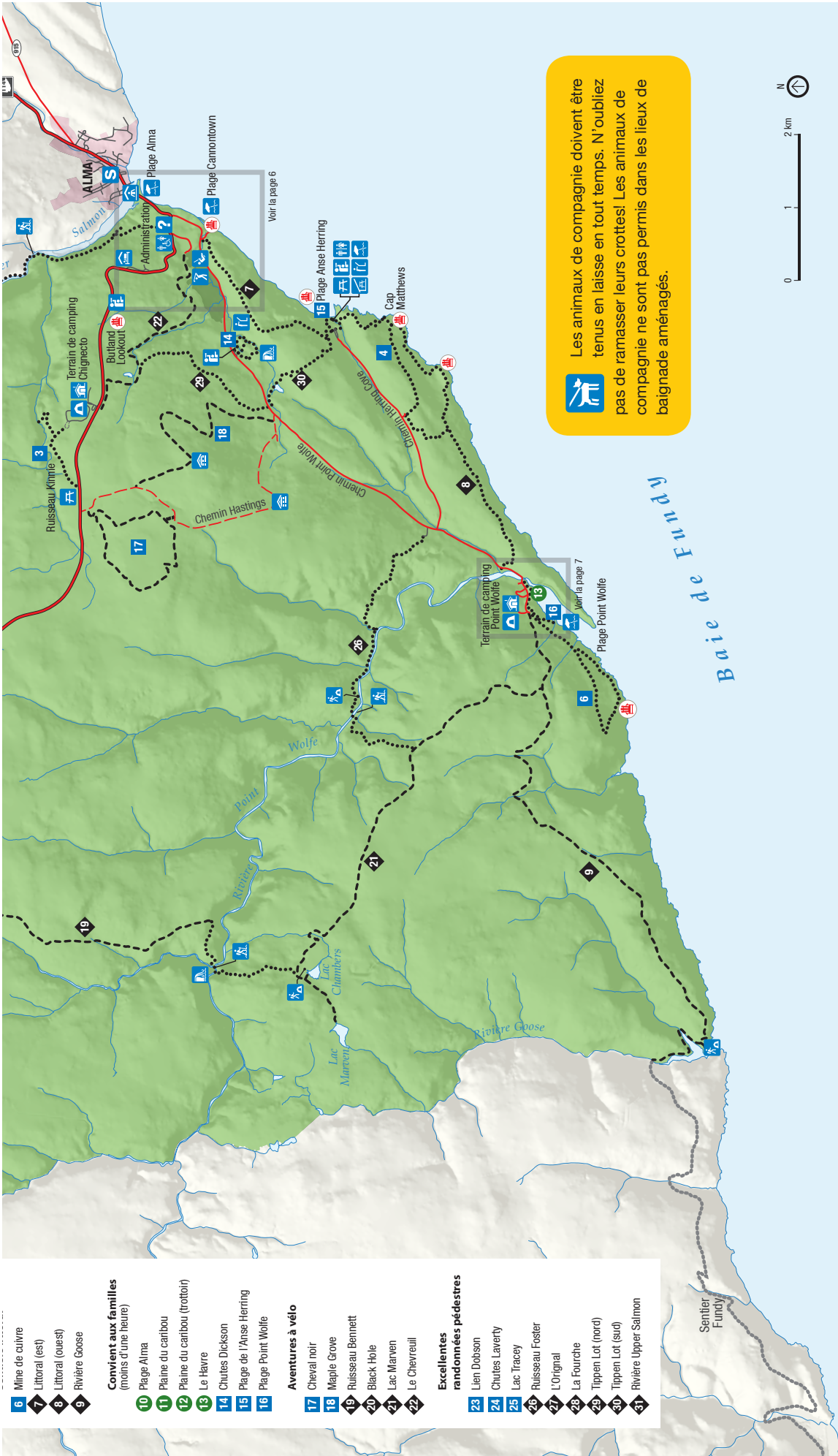


Les sentiers du Parc national Fundy

	NOM DU SENTIER	SYMBOLES	LONGUEUR	CARACTÉRISTIQUES
FACILE	Plage Alma		100 mètres, 10 min.	Accès à la plage.
	Plaine du caribou		2,1 km boucle, 1-1,5 hrs	Les plantes carnivores de la tourbière. Les étangs de castors.
	Plaine du caribou (trottoir)		0,5 km boucle, 15 min	
	L'Étang MacLaren		1,0 km aller-retour, 30 min	Les grenouilles, les libellules, et les castors
	Le Havre		1 km aller-retour, 30 min	Superbe vue. Pont couvert.
MOYEN	Cheval coir		4,4 km boucle, 1,5-2 hrs	Vue magnifique de la baie de Fundy.
	Mine de cuivre		4,4 km boucle, 1,5-2 hrs	Site d'une ancienne mine. Belles vues.
	Chutes Dickson		1,5 km boucle, 30-45 min	Trottoir/escaliers en bois. Chutes pittoresques.
	Lien Dobson		2,6 km aller, 1-1,5 hrs	Forêt brûlée en régénération.
	East Branch		5,6 km boucle, 2-2,5 hrs	Grands bouleaux/épinettes. Ancienne barrage.
	Plage Anse Herring		1,0 km aller-retour, 30 min	Accès à la plage. Les escaliers.
	Ruisseau Kinnie		2,8 km aller-retour, 1,5 hrs	Vallée aux parois escarpées.
	Chutes Laverty		2,5 km aller, 1-1,5 hrs	Grand-voile d'eau en cascade.
	Maple Grove		4 km aller, 1,5-2 hrs	Une forêt de feuilles. très beau l'automne.
	Cap Matthews		4,5 km boucle, 1,5-2 hrs	Une formation rocheuse, un pot de fleur.
	Plage Point Wolfe		1 km aller-retour, 30 min	Accès à la plage. Grands épinettes rouge.
	Lac Tracey		3,8 km aller, 2,5 hrs	Zones détrempées. Habitat des orignaux.
	Ruisseau Bennett		13 km aller-retour, 5-6 hrs	Passage de poisson. Descente abrupte.
	DIFFICILE	Black Hole		5,5 km aller, 2 hrs
Littoral (est)			3 km aller, 2 hrs	Vues superbes. Fougères et forêt littorale.
Littoral (ouest)			6,7 km aller, 2,5-3 hrs	Les sections très raides. Vues superbes.
Ruisseau Foster			4,4 km aller, 1,5-2 hrs	Forêt ombragée. Passages à gués.
Rivière Goose			8 km aller, 2,5-3 hrs	Camping d'arrière-pays spectaculaire.
Lac Marven			8,5 km aller, 2,5-3 hrs	Orignaux, castors, truite, at ouaouarons.
L'Orignal			4,5 km aller, 2-3 hrs	Descente abrupte; retour difficile.
La Fourche			3,2 km aller, 1,5-2 hrs	Descente abrupte; retour difficile.
Chutes Third Vault			7,4 km aller-retour, 3-4 hrs	Chutes les plus élevées du parc (16 m).
Tippen Lot (nord)			2,3 km aller, 1,5 hrs	Bosquet de hêtre.
Tippen Lot (sud)			1,85 km aller, 1,5-2 hrs	Ancien étang de castors. Vue panoramique.
Rivière Upper Salmon			8,2 km aller, 3,5-4 hrs	Fosses à saumon, rapides, passages à gués.
Le Chevreuil		5,7 km aller, 2-2,5 hrs	Vélo de montagne. Passages à gués.	

Les sentiers du parc national Fundy





Les animaux de compagnie doivent être tenus en laisse en tout temps. N'oubliez pas de ramasser leurs crottes! Les animaux de compagnie ne sont pas permis dans les lieux de baignade aménagés.

- 6 Mine de cuirre
 - 7 Littoral (est)
 - 8 Littoral (ouest)
 - 9 Rivière Goose
- Convient aux familles**
(moins d'une heure)
- 10 Plage Alma
 - 11 Plaine du caribou
 - 12 Plaine du caribou (trottoir)
 - 13 Le Havre
 - 14 Chutes Dickson
 - 15 Plage de l'Anse Herring
 - 16 Plage Point Wolfe
- Aventures à vélo**
- 17 Cheval noir
 - 18 Maple Grove
 - 19 Ruisseau Bennett
 - 20 Black Hole
 - 21 Lac Marven
 - 22 Le Chevreuil
- Excellentes randonnées pédestres**
- 23 Lien Dobson
 - 24 Chutes Lavery
 - 25 Lac Tracey
 - 26 Ruisseau Foster
 - 27 L'Original
 - 28 La Fourche
 - 29 Tippet Lot (nord)
 - 30 Tippet Lot (sud)
 - 31 Rivière Upper Salmon

Coordonnées GPS du centre d'accueil : 45°35'43.475" N 64°57'2.938" W
 Urgence : 911 GRC (Gendarmerie royale du Canada), incendie, ambulance
 Gardes de parcs : 1-877-852-3100



Plus de découvertes



Vélo de montagne

Le relief du parc plaît aux cyclistes de tous les niveaux, que vous cherchiez des sentiers boisés et plats pour des sorties en famille ou des ravines palpitantes où vous pouvez lancer un défi à vos copains.

Les pistes employées pour le vélo servent aussi à la randonnée. Cédez le passage aux randonneurs. N'oubliez pas votre casque!



Géocachette

Êtes-vous prêt pour une chasse au trésor? Avec l'aide d'un GPS trouver des contenants dissimulés – des caches ou géocaches. Pour repérer les géocaches du parc national Fundy, trouvez-en les coordonnées au www.geocaching.com.

Vous n'avez pas de GPS? Aucun problème: la Guilde de Fundy en loue à sa boutique du Centre d'accueil.



Pêche

Il est permis de pêcher la truite dans le lac Bennett. La saison de la truite mouchetée est ouverte du 20 mai au 15 septembre. Il est permis de pêcher dans le lac Wolfe du 6 juin au 15 septembre. Il faut un permis de pêche de parc national que vous pouvez vous procurer la plupart des installations destinées aux visiteurs.



Pagaie

Découvrez une vue différente du parc en pagayant sur les rives de nos lacs tranquilles ou la côte accidentée.

Le meilleur moyen d'explorer la baie de Fundy consiste à se promener SUR l'eau! Rendez visite à nos guides de kayak locaux pour voir comment vous pouvez vivre de près l'expérience de la baie!

Le lac Bennett et le lac Wolfe sont ouverts pour la pagaie. La location de canots et de kayaks est disponible pour une utilisation sur le lac Bennett pendant l'été.



Accès universel

- Centre d'accueil
- Camping de l'Administration et camping Chignecto
- Trottoirs de bois et belvédères de la plage d'Alma, belvédère Butland, de la Plaine du caribou, des Chutes Dickson et de Point Wolfe
- Piscine
- Centre sel et sapin



Pour les enfants

Le parc national Fundy est un endroit idéal pour encourager les enfants à explorer les grands espaces, à découvrir la nature et à s'amuser!



(6 à 11 ans)

Es-tu curieux, vif et actif? Aimes-tu les défis? Si oui, tu es le parfait candidat ou la parfaite candidate pour devenir un Xplorateur de Fundy! Pour participer, passe prendre ton livret d'activités au Centre d'accueil. Complète le nombre requis d'activités et tu recevras un souvenir spécial ainsi qu'un certificat te reconnaissant comme Xplorateur officiel!

Tu as terminé le niveau 1? Pourquoi ne pas t'attaquer aux niveaux 2 à 7?



(6 ans et moins)

Parka et Chirp t'invitent à explorer parc national Fundy en participant à une chasse aux photos. Demande à tes parents de télécharger l'application Missions photo pour t'aider à explorer le parc. Une fois les missions complétées, tu auras droit à une récompense virtuelle. (Cette application gratuite peut être téléchargée via l'App Store et Google Play.)



Club Parka

(6 ans et moins)

Explorer, découvrir, apprendre et t'amuser avec Parka. Récupère ton livret au centre d'accueil. Il y a des activités que tu peux faire seul, et d'autres que tu peux faire avec ta famille ou tes amis. Tu obtiendras une récompense si tu complètes les activités!



Canada 150

Le parc national Fundy il y a 150 ans



CANADA 150

Si vous aviez planifié un séjour dans ce secteur il y a 150 ans – à l'époque de la création du Dominion du Canada – qu'est-ce que vous y auriez trouvé?

Depuis des temps immémoriaux, les Mi'gmaq et les Wolastoqiyik ont vécu des ressources du territoire que protège aujourd'hui le parc national Fundy. Au milieu du XIX^e siècle, des immigrants irlandais, écossais et anglais ont commencé à coloniser le secteur. Des villages se développaient autour de chaque havre naturel : Goose River, Point Wolfe, Herring Cove, Cannontown et Alma.

L'économie reposait sur la pêche et le bûcheronnage. Pendant une bonne partie du XIX^e siècle, le secteur prospéra grâce à la production et au transport de bois d'œuvre destiné à des ports des deux côtés de l'Atlantique. L'idée d'une confédération des colonies de l'Amérique du Nord britannique en faisait rêver plus d'un : le port de Saint John deviendrait le lieu de transbordement de marchandises qui seraient acheminées vers l'intérieur du nouveau pays par le chemin de fer promis. La voie ferrée s'arrêta à Alma. Plutôt que du bois d'œuvre, le train transportait des pique-niqueurs désireux d'explorer une campagne reculée.

Aujourd'hui, 150 ans plus tard, le secteur accueille toujours des voyageurs des quatre coins du monde. Venez explorer nos plages et nos forêts et découvrir toutes les merveilles de ce parc protégé pour les générations futures.

Expériences offertes par les interprètes du parc et par des guides locaux

Nos interprètes et nos partenaires locaux transmettent avec passion leur savoir et leur amour pour ce trésor de notre patrimoine. Venez découvrir les nombreuses aventures qu'ils ont préparées pour vous.

Passez prendre le programme d'activités détaillé au Centre d'accueil ou à un kiosque du parc ou consultez les tableaux d'affichage installés un peu partout dans le parc.

Forêt comestible

Plongez dans une savoureuse tradition locale! Laissez-vous charmer par la richesse de la forêt acadienne et découvrez avec nous quelques-uns des délices qui jalonnent nos sentiers.

Océan comestible

Depuis le marais jusqu'au quai, en passant par un repas autour du feu sur la plage. Venez fouiller dans les eaux du parc et découvrir les trésors comestibles de la baie de Fundy.

Explorations guidées sur la plage

Venez explorer le fond marin. Prenez toute la mesure des immenses marées de la baie de Fundy et faites la connaissance de créatures insolites. Découvrez un monde inconnu sous vos pieds tout en explorant le plancher de l'océan.

Expériences autochtones

Qu'il s'agisse de créer des œuvres d'art et d'artisanat traditionnelles ou de découvrir la riche tradition orale par le conte, joignez-vous à nos interprètes et à nos partenaires autochtones tout au long de la saison pour en apprendre plus sur la culture et le patrimoine des Autochtones du NouveauBrunswick et des environs de la baie de Fundy.

Série de concerts Les Airs d'été

L'air doux et salin est rempli des sons de l'été : le chant des criquets, les vagues qui déferlent sur la plage, le crépitement lointain d'un feu de camp et... de l'excellente musique des Maritimes!



© Tourisme Nouveau-Brunswick / B. Atkinson

Fêtes de cuisine chez Molly Kool

Nous vous convions à un « party » de cuisine familial tout en chansons, en anecdotes et en danse. Originaire d'Alma, Molly Kool a été la première femme à devenir capitaine en Amérique du Nord. Joignez-vous à nous pour une soirée tout en divertissements où vous découvrirez l'histoire de cette femme extraordinaire et du lieu captivant qui l'a vue naître!

Nager avec les saumons

Voulez-vous vivre l'excitation de voir une espèce menacée? Ou peut-être explorer le parc national Fundy? Trouvez une nouvelle perspective en vous embarquant dans une aventure de toute une vie.



© Parcs Canada / C. Riordan



© Parcs Canada / M. Pearson



Blitz aux insectes iNaturalist
Découvrez des insectes qui figurent parmi les plus importants et les plus fascinants du parc. Des activités pratiques qui feront le bonheur de toute la famille! Nous vous initierons à une excellente appli qui vous permettra d'inscrire vos propres observations, quel que soit l'endroit exploré.



Feux de camp
Terminez la journée par un de nos légendaires feux de camp. Joignez-vous à nous pour des chansons, des histoires et des rires autour de flammes joyeuses. Apportez une tasse pour siroter une boisson chaude!



Expositions
Vous avez quelques minutes? Nos interprètes font la tournée des diverses attractions du parc pour vous transmettre des anecdotes et des faits intéressants au sujet du parc.

À la découverte du ciel étoilé
Le soleil est à peine couché que le ciel s'anime! Classé réserve de ciel étoilé, le parc national Fundy abrite l'une des voûtes célestes les plus sombres du pays. Participez à une visite guidée du ciel nocturne avec nos interprètes.



* Il faut payer des droits supplémentaires pour certaines de ces activités. Renseignez-vous au Centre d'accueil ou consultez le programme pour en savoir davantage.

Protéger le parc

Découvrez ce que nous accomplissons pour protéger la nature sauvage du parc national Fundy!



© Parcs Canada / N. Fenton

Surveillance de l'intégrité écologique

La surveillance écologique consiste à prendre le pouls de l'écosystème. Comme un médecin qui vous fait subir un examen annuel, nous mesurons certains éléments clés pour déterminer si l'écosystème est en bonne santé ou s'il souffre d'une condition qui nécessite notre attention.

- 1 En mesurant la qualité de l'eau, nous pouvons mieux protéger le saumon atlantique de l'intérieur de la baie de Fundy.
- 2 Nous enregistrons les chants des grenouilles au printemps pour surveiller les changements survenus d'une année à l'autre.
- 3 Les populations d'originaux sont soumises à des études qui nous aident à comprendre l'état de santé de nos forêts.



© Parcs Canada / D. Doucet



© Parcs Canada / S. Blum

Des sentiers durables

Les sentiers font partie intégrante de l'expérience offerte dans le parc national Fundy. Ce sont des ponts qui relient les visiteurs au monde naturel protégé par le parc. Cette année, nous poursuivons nos travaux de remise en état pour que nos sentiers deviennent non seulement un moyen d'explorer la nature, mais aussi un outil favorisant la santé, le bien-être, l'éducation et l'intégrité écologique.

Donnez-nous un coup de main en nous faisant savoir si vous voyez l'une ou l'autre de ces plantes envahissantes pendant votre randonnée. Ces petites pestes sont intrusives et nuisent à notre parc!

- 1 *Angelica sylvestris* – Angélique des bois
- 2 *Fallopia japonica* – Renouée du Japon
- 3 *Frangula alnus* – Bourdaine

Rétablissement du saumon atlantique de l'intérieur de la baie de Fundy

En tant que membre de l'équipe de rétablissement du saumon atlantique, Parcs Canada s'efforce de rétablir une population de saumons qui, sans cette intervention, serait vouée à la disparition.

- 1 Nous capturons de jeunes saumons sauvages dans les rivières qui les ont vus naître, avant leur migration vers l'océan.
- 2 Les saumons séjournent pendant environ 18 mois dans la première ferme marine d'élevage du saumon sauvage du monde, laquelle est exploitée par Cooke Aquaculture à Grand Manan.
- 3 Les poissons matures sont ensuite relâchés dans les rivières du parc national Fundy. www.fundysalmonrecovery.com



© Parcs Canada



© Parcs Canada / M. Fawcett



© Parcs Canada / N. Fenton



© Parcs Canada / S. Bagnall



© Parcs Canada / S. Buttland



© D. Mizanile



Votre sécurité

Nous encourageons les visiteurs à profiter pleinement du grand air. Prenez le temps de vous renseigner sur les risques qui pourraient avoir une incidence sur votre excursion et exercez un bon jugement.

Urgences Parc Canada
Personne disparue, feu de forêt, animal agressif, bruit excessif ou dérangement, etc., 1-877-852-3100

Respect de la nature et des autres visiteurs
Ne prenez que des photos et ne laissez que l'empreinte de vos pas.



Passages à gués : Plusieurs sentiers du parc croisent des cours d'eau. Les niveaux d'eau sont surveillés, et les gués sont fermés au public en période de crue, lorsque les conditions sont trop dangereuses. Le cas échéant, des panneaux annonçant la fermeture sont affichés au début des sentiers. Vous trouverez aussi des renseignements supplémentaires sur les gués au Centre d'accueil et aux kiosques. Si vous êtes incertain du niveau d'eau ou de votre capacité de traverser sans danger, abstenez-vous. Il peut être dangereux de traverser des rivières à gué.



Feux : Il n'est permis de faire des feux que dans les foyers prévus à cette fin. N'utilisez pas les brindilles, les feuilles ou les morceaux d'écorce pour allumer votre feu. Ils agissent comme un paillis et ils fournissent de la nourriture pour les plantes. Fendez plutôt en petits morceaux le bois de chauffage qui est disponible aux terrains de camping où il est permis de faire des feux.



Alcool : L'alcool est interdit dans les lieux publics (plages, aires de pique-nique, sentiers, etc.). Il n'est autorisé que dans les emplacements où des campeurs sont inscrits, sous réserve de la réglementation sur les parcs provinciaux et nationaux.



Animaux de compagnie : Les animaux de compagnie doivent être tenus en laisse en tout temps. N'oubliez pas de ramasser leurs crottes et en disposer de façon sanitaire.



Avis : Les animaux de compagnie ne sont pas permis dans les lieux de baignade aménagés (lac Bennett et la piscine) et le terrain de golf.

Drones

Il est interdit de faire voler des véhicules aériens sans pilote (également appelés UAV ou drones) dans les parcs nationaux sans permis d'accès par aéronef.

Protection contre les tiques

Au Nouveau-Brunswick, on trouve bon nombre de tiques, principalement près des secteurs comportant des arbustes et où l'herbe est longue. Les tiques sont plus nombreuses en mai et en juin, mais cette période peut s'étirer si le temps est frais et humide.

La maladie de Lyme est causée par les morsures de tiques à pattes noires infectées, aussi appelées tiques du cerf. On peut se faire mordre par une tique infectée au Nouveau-Brunswick.

Protégez-vous contre les tiques

Couvrez-vous :

Portez des chaussures fermées, un pantalon et une chemise à manches longues.

Utilisez un insectifuge : vaporisez les pieds, les chevilles et les jambes avec un insectifuge.

Vérifiez : une inspection quotidienne du corps, de vos enfants et de vos animaux domestiques, peut réduire le risque d'infection. Si vous trouvez une tique fixée sur vous, suivez promptement les recommandations pour comment enlever une tique de l'Agence de la santé publique du Canada.

Photos: Tiques à pattes noires femelles à divers stades d'engorgement. © Agence de la santé publique du Canada.



AdventureSmart



Pour obtenir de l'information à jour qui pourrait influencer sur la qualité de votre expérience, consultez notre site Web : www.parcscanada.gc.ca/fundy

La Guilde de Fundy

Amie et partenaire de longue date du parc national, la Guilde en est à sa 36^e année d'activité. Dès le départ, nous nous sommes efforcés d'encourager les visiteurs à profiter et à en apprendre davantage sur de la région de Fundy.

Devenez membre

Nos membres sont des visiteurs, des résidents et des touristes qui partagent des idéaux communs. Ils sont invités à toutes les activités financées par la Guilde, profitent de rabais sur les commandes spéciales et reçoivent 10 % de rabais sur tous les achats faits à la boutique de la Guilde de Fundy. Ces activités aident par ailleurs à financer des dizaines de programmes, d'activités et de partenariats.



© Parcs Canada / B. Townsend

© Parcs Canada / B. Townsend

Nouveau pour 2017

Concours de photographies de Fundy

Soumettez votre image numérique préférée à notre concours de photos de Canada 150. Les catégories de sujets sont :

- Activité humaine dans le parc
- Nature
- Source d'inspiration de Fundy



Consultez www.fundyguild.ca pour plus d'informations.

© Parcs Canada / B. Townsend

Le défi « Canada 150 » de Fundy

Vous aimez la randonnée? La Guilde de Fundy récompense ceux qui parcourent 100 km à pied dans les parcs nationaux du Canada. Il vous suffit de parcourir 10 km dans le parc national Fundy. Vous pouvez faire le reste dans n'importe quel autre parc national. Procurez-vous un carnet de randonnée dans n'importe laquelle de nos installations.

Nouveauté : Parcourez 150 km en 2017 et recevez un souvenir spécial du 150^e anniversaire.



© Parcs Canada / B. Townsend

Visitez la boutique au Centre d'accueil, aimez nous sur Facebook!

Boutique nature heures d'opération :

du 19 mai jusqu'au 22 juin : 10h à 18h

du 23 juin jusqu'au 4 septembre : 8h à 21h

de 5 septembre jusqu'au 9 octobre : 10h à 18h



fundyg@nbn.net.nb.ca www.fundyguild.ca

Observez les animaux

L'observation des animaux dans leur habitat naturel peut être un souvenir mémorable de votre visite dans un parc national. Pour votre sécurité et la leur, n'approchez jamais les animaux sauvages. Pratiquez le silence, la patience et respectez-les. N'oubliez pas d'apprécier les petites choses! On trouve à Fundy des petits mammifères, des oiseaux, des grenouilles et même des papillons. Gardez l'œil ouvert pour voir ces petites créatures aussi.

(de haut en bas)

Orignaux : lacs et marécages à l'aube ou au crépuscule, surtout à l'ouest du lac Bennett jusqu'au lac Wolfe.

Castors : Lac Bennett, lac Laverty, lac Wolfe, l'étang MacLaren et le sentier Plaine du caribou.

Chevreuils : en bordure des routes, dans les champs.

Coyotes : on les entend parfois à proximité du terrain de camping Chignecto; on peut parfois les apercevoir le long des routes.

Ratons laveurs : ils rôdent autour des terrains de camping la nuit en quête de nourriture (surtout, ne les nourrissez pas).

Ouaouarons : le lac Bennett, l'étang MacLaren, et la Plaine du caribou.

Plongeon huart : lac Wolfe et lac Bennett.

Faucon pèlerin : volant au-dessus de la plage d'Alma.

Oiseaux de rivage : à Mary's Point (à l'est du parc) à la fin du mois de juillet et au mois d'août ; dans l'estuaire de la rivière Upper Salmon.

Oiseaux boréaux : le long des sentiers Plaine du caribou, mine de cuivre et ruisseau Foster.

Grands hérons : vers la fin de l'été, dans l'estuaire de la rivière Upper Salmon et le long de la côte à la marée basse.

Libellules : le lac Bennett, l'étang MacLaren, et la Plaine du caribou.

Saumon atlantique de l'intérieur de la baie de Fundy : Rivière Upper Salmon, le mois de septembre et au mois d'octobre.

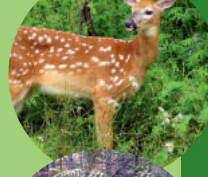


Photos : © Parcs Canada / D. Doucet à l'exception de l'original © M. Rossiter; le coyote et le raton laveur © Parcs Canada; le saumon © Parcs Canada / N. Fearon

Ils sont sauvages... c'est dans leur nature

Respectez les règles suivantes lorsque vous observez les animaux :

- Restez à bonne distance des animaux.
- Ne cédez jamais à la tentation de nourrir un animal sauvage. Il est strictement interdit de nourrir les animaux sauvages. Ceux qui sont nourris par les humains s'attendent à recevoir de la nourriture et deviennent agressifs.
- Gardez les emplacements de camping et les aires de pique-nique propres. Rangez la nourriture dans le coffre de votre voiture.
- Soyez vigilant au volant; attention aux chevreuils et aux orignaux qui sortent de la forêt.
- N'oubliez pas que les animaux sauvages peuvent être imprévisibles.
- Aidez à préserver la beauté naturelle du parc. Laissez les plantes, les animaux, les roches, les coquillages et les artefacts là où vous les avez trouvés, pour que nous puissions les admirer pendant encore bien des années.
- Obtenez plus de renseignements sur la sécurité en présence d'animaux sauvages dans n'importe laquelle de nos installations.



Cette image est fournie par un visiteur du parc.

Observation de la faune

Cent paires d'yeux valent mieux qu'une! Si vous avez aperçu un animal sauvage, signalez-le au Centre d'accueil. Prenez des photos et diffusez-les sur Facebook ou www.inaturalist.org/projects/fundy-national-park (en anglais seulement) (PNfundy) ou sur Twitter (@NFundy).

VILLAGE *d'*ALMA



LEGEND / LÉGENDE

- | | | | |
|-----------------------------|------------------------------------|-------------------------------|--|
| HIKING / RANDONNÉE PEDESTRE | PICNIC AREA / AIRE DE PIQUE-NIQUE | GOLF | MUSEUM / MUSÉE |
| CAMPING | FIRE STATION / CASERNE DE POMPIERS | INFORMATION / RENSEIGNEMENTS | ATM / GAB |
| CYCLING / VÉLO | PARKING / STATIONNEMENT | WASHROOMS / TOILETTES | MUNICIPAL OFFICE / BUREAU MUNICIPAL |
| SWIMMING / BAIGNADE | RV PARKING / STATIONNEMENT RV | POST OFFICE / BUREAU DE POSTE | PLAYGROUND / TERRAIN DE JEUX |
| | | CHURCH / EGLISE | PAY PHONE / TELEPHONE PUBLIC |
| | | | LAUNDROMAT / BUANDERIE |
| | | | BOAT LAUNCH / MISE À L'EAU |
| | | | FOSSIL VIEWING / OBSERVATION DE FOSSILES |
| | | | BOAT RENTAL / LOCATION D'EMBARCATIONS |
| | | | AIRPORT / AÉROPORT |

STAY / SÉJOURNER

- 2 Fundy Highland Motel and Chalets**
506-887-2930, www.fundyhighlands.com
- 10 Captains Inn** – 506-887-2017, 1-888-886-2017,
www.captainsinn.com
- 12 Parkland Village Inn** – 506-887-2313, 866-668-4337
- 13 Alpine Motor Inn** – 506-887-2052, 866-887-2052
- 16 Falcon Ridge Inn** – 506-887-1110
- 19 Cleveland Place B&B**
506-887-2213, www.cleveland-place.com
- 20 The Beach House B&B** – 506-887-9880,
www.thebeachhousebedandbreakfastalma.com
- 21 Cottage on the Beach**
506-887-2550, www.thankfultoo.com
- 22 Vista Ridge Cottages**
506-887-2801, www.fundyparkchalets.com
- 23 Cliffside Suites and Cottages**
506-887-1022, www.cliffsidesuites.com
- 26 The Bayview** – 855-366-0166

EAT / SAVEURS

- 8 Fundy Take-out** – 506-887-2261
- 9 Tippy Tails Bar and Grill** – 506-887-2190
- 11 Harbourview Market and Restaurant** – 506-887-2450
- 12 The Tides Restaurant** – 506-887-2313, 866-668-4337
- 14 The Alma Boathouse Restaurant** – 506-887-1101
- 28 Holy Whale Brewery** – 506-887-1999
- 21 Alma Lobster Shop** – 506-887-2550
- 24 An Octopus' Garden** – 506-887-1020
- 25 Saprano's Pizza** – 506-887-2220
- 28 Buddha Bear Coffee Roaster and Café** – 506-887-1999

SHOP / MAGASINER

- 4 Fundy Guild Nature Boutique**
506-887-6064, www.fundyguild.ca
- 6 Fundy General Store** – 506-887-2345
- 13 Moosin' Around Gifts and Apparel** – 506-887-2052
- 17 Kelly's Bakeshop** – 506-887-2460
- 18 Collins Lobster Shop** – 506-887-2054

19 Cleveland Place Books

506-887-2213, www.cleveland-place.com

19 Cleveland Place Artisan's Shop

506-887-2213, www.cleveland-place.com

27 Waterside Farms Cottage Winery

506-887-2058, www.watersidewinery.ca

DO / EXPLORER

- 1 Fundy National Park** – 506-887-6000,
- 3 Sinc's Boats** – 506-874-1603
- 5 Molly Kool Centre** – 506-887-2213
- 7 FreshAir Adventure**
506-887-2249, 1-800-545-0020
- 15 Alma Activity Centre and Alma Village Office**
506-887-6123, www.villageofalma.ca

AMAZING PLACES / LIEUX FANTASTIQUES

Explore the Fundy Biosphere Reserve one amazing place at a time. <http://fbrazingplaces.ca/en/>
Explorez la Réserve de biosphère de Fundy un lieu fantastique à la fois. <http://fbrazingplaces.ca/fr/>

Splendeur naturelle

La côte néo-brunswickoise de la baie de Fundy



La baie de Fundy vous propose six haltes spectaculaires, chacune avec un charme bien à elle. Entre amis ou en famille, passez d'une aventure à l'autre tout en découvrant les trésors de la baie!



 Lieu historique national du Blockhaus-de-St. Andrews
www.parcscanada.gc.ca/blockhausstandrews



 Lieu historique national de la Tour-Martello-de-Carleton
www.parcscanada.gc.ca/carletonmartellotower



Rochers Hopewell
www.thehopewellrocks.ca/?lang=fr



 Lieu historique international de l'Île-Sainte-Croix
www.parcscanada.gc.ca/saintcroix



Sentier Trail
www.fundytrailparkway.com



Alma
www.villageofalma.ca



Cape Enrage
www.capeenrage.ca

Horaire de marées

Découvrez les célèbres marées de la baie de Fundy

Date	mai	juin	juillet	août	sept	oct	Date	mai	juin	juillet	août	sept	oct
1	4h09	5h35	0h08	1h46	3h05	3h22	16	4h18	5h16	5h34	1h02	2h57	3h34
	10h33	11h58	6h15	7h52	9h14	9h34		10h42	11h38	11h53	7h10	9h07	9h45
	16h37	18h11	12h35	14h08	15h26	15h48		16h49	17h48	18h04	13h30	15h25	16h06
	22h54		18h51	20h21	21h36	21h56		22h59			19h42	21h36	22h13
2	4h58	0h31	1h12	2h47	4h01	4h18	17	5h01	0h03	0h25	2h12	4h01	4h33
	11h23	6h39	7h20	8h53	10h09	10h27		11h25	5h08	6h32	8h21	10h09	10h42
	17h31	13h01	13h39	15h07	16h22	16h43		17h35	12h29	12h51	14h39	16h28	17h04
	23h50	19h17	19h55	21h18	22h30	22h48		23h47	18h41	19h04	20h52	22h36	23h09
3		1h39	2h19	3h44	4h54	5h08	18	5h51	1h00	1h29	3h21	4h59	5h28
	5h56	7h47	8h25	9h49	11h02	11h15		12h15	7h07	7h37	9h29	11h06	11h36
	12h22	14h08	14h43	16h01	17h15	17h32		18h29	13h27	13h56	15h47	17h26	17h58
	18h33	20h24	20h56	22h11	23h22	23h35			19h40	20h09	21h58	23h32	
4	0h54	2h47	3h21	4h36	5h45	5h54	19	0h42	2h03	2h38	4h25	5h53	0h03
	7h03	8h54	9h26	10h42	11h52	11h58		6h49	8h01	8h45	10h32	11h59	6h21
	13h28	15h12	15h41	16h53	18h05	18h17		13h11	14h29	15h03	16h49	18h19	12h29
	19h42	21h25	21h53	23h02				19h26	20h40	21h15	22h58		18h50
5	2h03	3h49	4h17	5h27	0h10	0h19	20	1h42	3h07	3h44	5h23	0h24	0h55
	8h13	9h54	10h22	11h33	6h31	6h35		7h50	9h13	9h51	11h29	6h44	7h10
	14h36	16h11	16h35	17h44	12h37	12h37		14h10	15h30	16h07	17h46	12h51	13h19
	20h49	22h22	22h44	23h51	18h51	18h58		20h23	21h40	22h18	23h53	19h10	19h39
6	3h11	4h46	5h09	6h16	0h54	0h59	21	2h43	4h09	4h46	6h17	1h15	1h45
	9h19	10h50	11h14	12h23	7h12	7h14		8h49	10h14	10h53	12h22	7h32	7h58
	15h39	17h05	17h25	18h33	13h16	13h15		15h08	16h30	17h08	18h39	13h40	14h06
	21h51	23h14	23h33		19h30	19h36		21h18	22h39	23h17		19h58	20h25
7	4h13	5h38	5h58	0h39	1h31	1h37	22	3h41	5h08	5h44	0h45	2h03	2h31
	10h19	11h43	12h03	7h02	7h48	7h51		9h46	11h13	11h50	7h06	8h19	8h42
	16h37	17h55	18h13	13h09	13h50	13h53		16h03	17h28	18h05	13h12	14h26	14h49
	22h47			19h19	20h05	20h15		22h11	23h36		19h29	20h44	21h07
8	5h10	0h04	0h20	1h23	2h05	2h16	23	4h37	6h04	0h13	1h34	2h49	3h12
	11h15	6h27	6h45	7h44	8h21	8h31		10h41	12h09	6h38	7h53	9h03	9h22
	17h32	12h32	12h51	13h50	14h22	14h33		16h57	18h23	12h43	13h59	15h10	15h26
	23h41	18h43	18h59	19h59	20h39	20h55		23h04		18h58	20h16	21h28	21h46
9	6h03	0h50	1h05	2h01	2h39	2h57	24	5h31	0h31	1h04	2h21	3h32	3h50
	12h08	7h12	7h29	8h20	8h54	9h12		11h35	6h57	7h27	8h38	9h44	9h58
	18h23	13h18	13h36	14h24	14h56	15h16		17h50	13h02	13h32	14h45	15h52	16h01
		19h27	19h44	20h34	21h15	21h38		23h56	19h15	19h47	21h02	22h09	22h21
10	0h31	1h32	1h47	2h34	3h16	3h41	25	6h24	1h21	1h52	3h06	4h13	4h25
	6h53	7h55	8h10	8h51	9h32	9h57		12h28	7h46	8h13	9h22	10h24	10h34
	12h58	14h01	14h17	14h53	15h35	16h01		18h42	13h50	14h18	15h30	16h30	16h35
	19h10	20h08	20h24	21h06	21h56	22h25			20h04	20h34	21h46	22h49	22h58
11	1h18	2h11	2h25	3h04	3h58	4h29	26	0h48	2h08	2h37	3h51	4h53	5h04
	7h39	8h33	8h47	9h22	10h15	10h46		7h14	8h31	8h57	10h05	11h05	11h15
	13h44	14h39	14h52	15h24	16h20	16h51		13h19	14h36	15h03	16h14	17h10	17h17
	19h54	20h46	20h59	21h39	22h42	23h16		19h32	20h50	21h19	22h31	23h31	23h42
12	2h00	2h47	2h59	3h38	4h46	5h22	27	1h37	2h52	3h21	4h35	5h37	5h52
	8h20	9h09	9h19	9h56	11h04	11h41		8h02	9h15	9h40	10h50	11h49	12h04
	14h25	15h14	15h23	15h59	17h11	17h48		14h06	15h19	15h48	16h59	17h55	18h10
	20h33	21h21	21h32	22h18	23h35			20h19	21h34	22h04	23h18		
13	2h37	3h20	3h30	4h19	5h41	0h15	28	2h23	3h37	4h07	5h22	0h20	0h36
	8h57	9h43	9h50	10h37	12h01	6h24		8h47	9h58	10h25	11h36	6h30	6h52
	15h02	15h48	15h54	16h43	18h10	12h44		14h51	16h04	16h35	17h47	12h43	13h04
	21h09	21h56	22h06	23h03		18h54		21h05	22h21	22h52		18h52	19h13
14	3h10	3h55	4h05	5h07	0h38	1h21	29	3h08	4h23	4h56	0h08	1h19	1h37
	9h31	10h17	10h24	11h26	6h46	7h34		9h31	10h44	11h13	6h14	7h32	7h55
	15h35	16h23	16h29	17h35	13h06	13h54		15h35	16h54	17h26	12h28	13h45	14h08
	21h43	22h33	22h44	23h05	19h18	20h05		21h50	23h11	23h44	18h40	19h56	20h18
15	3h42	4h33	4h45	6h04	1h47	2h30	30	3h52	5h15	5h50	1h05	2h22	2h38
	10h05	10h55	11h05	12h23	7h57	8h42		10h15	11h36	12h07	7h12	8h36	8h53
	16h09	17h02	17h12	18h35	14h17	15h02		16h21	17h49	18h21	13h27	14h48	15h09
	22h19	23h15	23h30		20h29	21h12		22h37			19h39	20h59	21h16
16							31	4h40		0h43	2h05		3h35
								11h03		6h49	8h14		9h45
								17h12		13h06	14h27		16h04
								23h30		19h21	20h39		22h08

Bleu = marée haute Rouge = marée base