



Guide de planification pour l'arrière-pays

Parc national Fundy



Planification

Chaque grande aventure débute par un plan ! Ce guide vous aidera à franchir cette première étape importante.

Camping et Sentiers

Il y a un total de huit sites de camping dans l'arrière-pays, offrant chacun une expérience et un parcours uniques pour s'y rendre.

Découvrez les bijoux cachés au Parc national Fundy

Des chutes d'eau, des piscines naturelles, des lacs et des vues sur la baie de Fundy attendent d'être explorés dans l'arrière-pays.



Avis Importants

La sécurité en premier: c'est votre responsabilité; Faites attention. Soyez intelligent. Soyez prêt.

L'eau potable n'est pas fournie. Veuillez apporter ou faire bouillir de l'eau.

La réception des téléphones portables est mauvaise ou inexistante dans l'arrière-pays.

Vérifiez l'état des sentiers, les fermetures, les mises à jour météorologiques et les niveaux d'eau pour traverser les rivières en toute sécurité.

Laissez un itinéraire de voyage à un contact de confiance. L'enregistrement au Centre d'accueil est obligatoire.

Ne laissez aucune trace. Emballez et apportez toutes les ordures.

Comment utiliser ce guide?



Figure 1 : Randonneur profitant de la vue sur le sentier de la rivière Goose.

Envisagez-vous de parcourir le plus grand réseau de sentiers du Nouveau-Brunswick avec des vues imprenables sur la côte, les marées les plus hautes du monde et une forêt acadienne avec une diversité de faune et plantes incroyables?

Venez vous émerveiller devant les cascades, descendre dans les vallées fluviales couvertes de mousse, nager dans les piscines naturelles de l'arrière-pays et observer le calme de nos lacs privés. Ce guide vous aidera à trouver toutes les informations dont vous avez besoin pour planifier, faire vos valises et effectuer un voyage sûr et mémorable dans l'arrière-pays du parc national Fundy.

Dans ce guide, vous trouverez une description de chaque site de camping avec des photos. Vous trouverez également une description des sentiers et des points d'intérêts entre chaque site. Avant de planifier votre voyage, il est important de prendre le temps d'évaluer vos compétences et votre condition physique. Ne surestimez pas vos capacités pour ce terrain de randonnée difficile mais enrichissant.

Ce guide n'est PAS destiné à la navigation. Il est fortement recommandé aux randonneurs de consulter une carte topographique physique disponible à l'achat au Centre d'accueil du parc. Ne vous fiez pas uniquement aux copies numériques du guide ou de la carte.

Table des matières

Le personnel du parc est disponible pour répondre aux questions concernant votre voyage en appelant le +1-506-887-6000 ou en envoyant un courriel à fundy@pc.gc.ca.

Figure 2 : Feuilles de nénuphar au repos dans le lac Chambers.



Bienvenue

Introduction	04
Histoire	05
Expérience dans l'arrière-pays	06
Circuits et sentiers	07

Planification

Réservations	13
Équipement	13
Comment s'y rendre	14
Heures d'ouverture	15
Enregistrement	15
Frais	16
Stationnement	16

Sécurité

Se préparer	18
À quoi s'attendre	19
Minimiser les risques	21
Règlements	23
Faune et plantes	24

Détails

Descriptions des sentiers	26
Sites de camping	29
Informations, ressources et services	35

Guide de l'arrière-pays

— Bienvenue

Bienvenue au parc national Fundy

Introduction

Découvrez les marées les plus hautes du monde, des forêts vierges, des installations récréatives impressionnantes et un avant-goût de la culture du Canada atlantique - au parc national Fundy. Ce petit mais puissant parc national couvre 206 km² englobant des côtes robustes, des hautes terres vallonnées et une forêt acadienne diversifiée avec plus de 16 chutes d'eau.

Le parc possède deux grands systèmes environnementaux : l'environnement côtier marin de la baie de Fundy et le plateau des hautes terres de Caledonia (qui fait partie de la chaîne des Appalaches) avec ses vallées fluviales profondément découpées. Ce parc offre des options de randonnée et de camping uniques pour que chacun puisse séjourner et explorer à son goût, ce qui en fait un véritable trésor des Maritimes.

Histoire de la région

L'arrivée des Européens dans la région de la baie de Fundy au début des années 1600 a initié des partenariats commerciaux avec les peuples Mi'gmaq, Wolastoqiyik et Peskotomuhkati, en particulier le long du littoral riche en ressources.

La nature sauvage inexploitée connue aujourd'hui comme le parc national Fundy était devenue une source attrayante de bois d'œuvre et avait amené des emplois et des familles dans la région. Les petites scieries, la construction navale et les opérations de pêche ont prospéré au cours des années 1800.

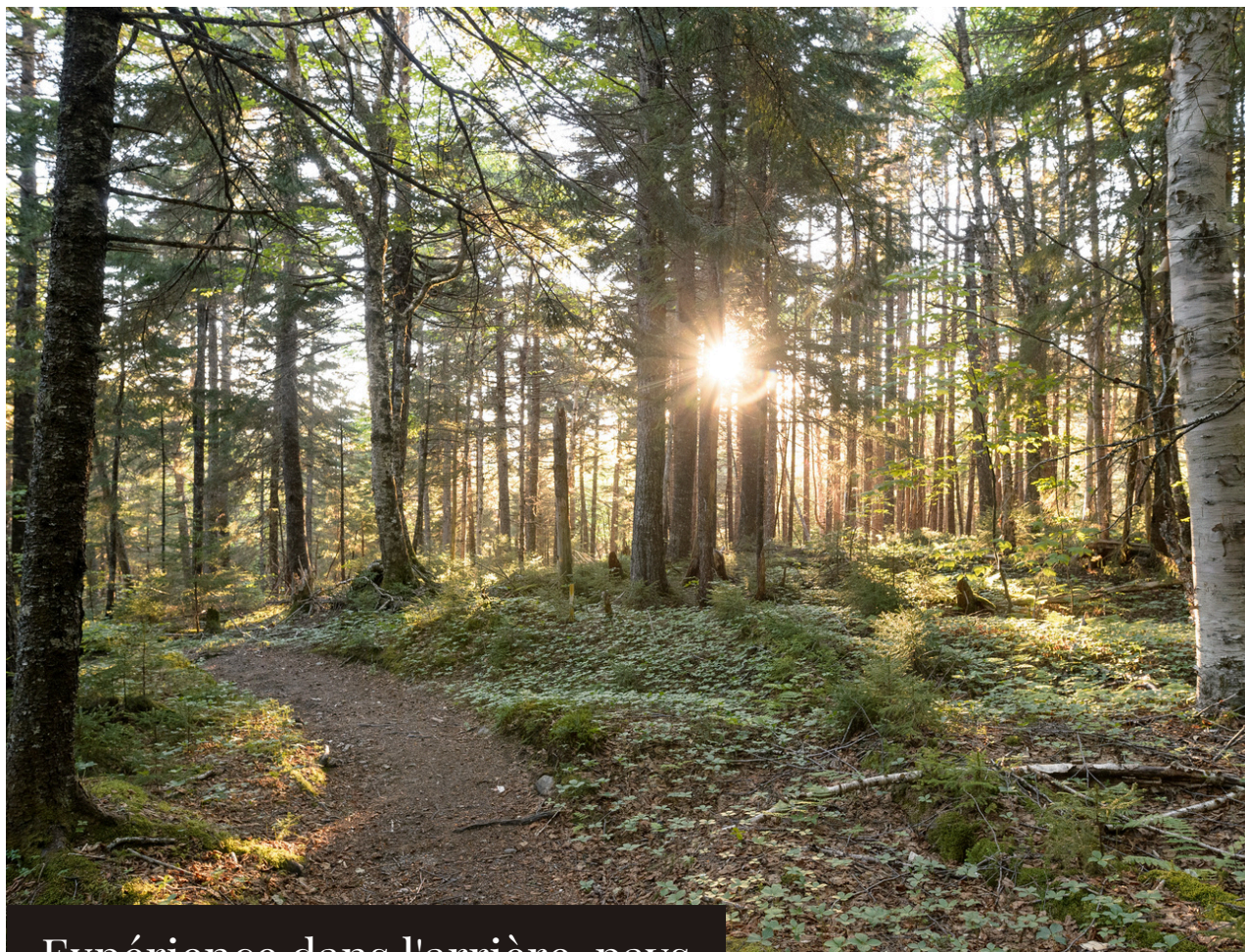
À la fin des années 1800, les arbres facilement accessibles avaient tous été coupés, les rivières autrefois poissonneuses étaient maintenant obstruées par les déchets des scieries et les bateaux en bois à voiles ont cédé la place à l'acier et à la vapeur. L'économie était en baisse et la population de la région était en déclin.

En 1948, cette région de la baie de Fundy près du village d'Alma a été choisie comme premier parc national du Nouveau-Brunswick à la fois pour stimuler l'économie et pour préserver la beauté naturelle de la région.



Figure 3 : Le village de Point Wolfe, avec sa scierie à l'embouchure de la rivière Point Wolfe, était devenu le principal établissement de la région.

Guide de l'arrière-pays



Expérience dans l'arrière-pays

Figure 4 : Au cœur de la forêt acadienne du parc national Fundy.

L'arrière-pays

En tant que voyageur de l'arrière-pays, vous pourrez visiter certains des lieux moins connus du parc et de vous immerger dans la nature. Que vous vous lanciez dans une excursion d'une journée ou dans une aventure de plusieurs jours, le parc national Fundy propose différentes options pour créer votre voyage idéal. Pour ceux qui recherchent une randonnée d'une journée stimulante, le sentier de la rivière Goose offre 11,9 kilomètres (aller simple) de vues côtières se terminant par une belle plage pour se rafraîchir avant votre voyage de retour.

Si vous cherchez à passer la nuit dans une région isolée, le parc national Fundy offre un total de dix sites de camping dans l'arrière-pays situés à la rivière Goose, au lac Marven, au lac Chambers, au ruisseau Foster, au lac Tracey et Point Wolfe. Les sites de camping de l'arrière-pays ne sont accessibles qu'en randonnée ou à vélo. Les distances varient entre 3 et 10 km du début du sentier. Vous pouvez donc choisir le sentier le mieux adapté à votre niveau d'expérience. Veuillez consulter les descriptions des sentiers à la page 23.

Le circuit Fundy

Le circuit Fundy est une boucle composée de sentiers au parc national Fundy pour former une expérience de camping s'étalant sur plusieurs jours dans l'arrière-pays. Un minimum de trois jours de randonnée dans l'arrière-pays est recommandé pour compléter ce circuit. Veuillez réserver vos sites bien à l'avance de votre voyage. La distance totale parcourue au cours des trois jours sera d'environ 50 km. Vous pouvez faire le circuit en sens inverse, mais votre première journée sera presque exclusivement en montée et vous aurez deux traversées de rivière (et les pieds très mouillés) le premier jour de votre voyage.

1. Centre d'accueil de l'administration vers le sentier du littoral est (0.8 km)
2. Littoral est et ouest (10,1 km)
3. **Chemin Point Wolfe* (0.5 km)**
4. Le Havre (1 km)
5. **Lac Marven* (8 km)**
6. Ruisseau Bennett (7,7 km)
7. Lac Bennett (0.3km)
8. **Lac Tracey* (7 km)**
9. Chemin Laverty (2.2 km)
10. La Fourche (3.4 km)
11. Rivière Upper Salmon (8,8 km)

*Sites de l'arrière-pays disponibles sur ces sentiers.

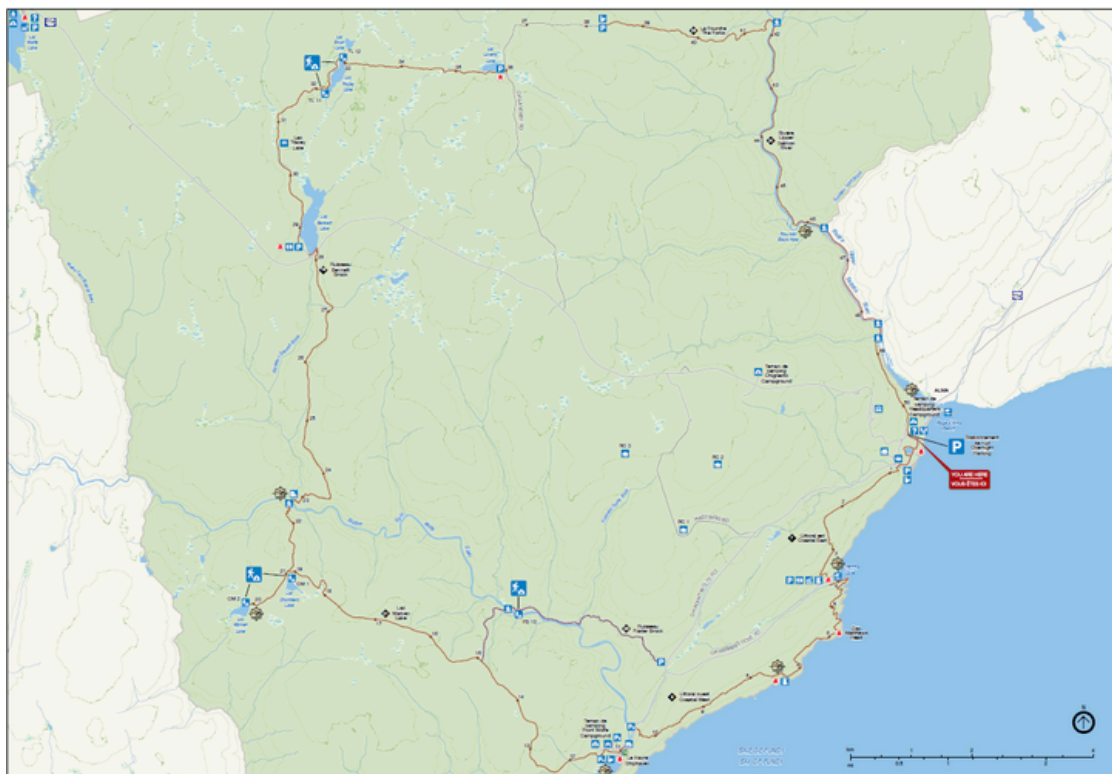


Figure 5 : L'ensemble des sentiers qui forment le circuit de Fundy dans l'arrière-pays du parc national Fundy.

Le sentier pédestre de Fundy

Le sentier pédestre de Fundy est un sentier robuste de 64,3 km avec des changements en élévation abrupts qui s'étend de la promenade du sentier Fundy à la rivière Big Salmon jusqu'au parc national Fundy. Il est recommandé de prévoir un minimum de quatre jours dans l'arrière-pays pour compléter cette randonnée en plein air difficile mais enrichissante. Ce sentier est divisé en trois sections.

Veillez enregistrer votre véhicule au Centre d'accueil avant de partir pour votre aventure. Vous trouverez plus d'informations sur le sentier pédestre de Fundy dans le guide des sentiers de l'Association Fundy Hiking Trail.

1. Du Centre d'accueil du parc national Fundy près d'Alma à la rivière Goose (21,3 km)
2. De la rivière Goose à la rivière Little Salmon (25,8 km)
3. De la rivière Little Salmon à la rivière Big Salmon (17,2 km)



Figure 6 : Le site de camping dans l'arrière-pays GR6 de la rivière Goose situé près de l'entrée du sentier pédestre de Fundy.

Le sentier Dobson

Le sentier Dobson est une section réservée à la randonnée du sentier transcanadien qui s'étend sur 58 kilomètres de Riverview à la limite nord du parc national Fundy, près d'Alma. Le sentier est divisé en neuf sections.

Une fois arrivé au chemin Old Shepody, le sentier du lien Dobson (2,6 km) vous mène à l'intérieur du parc national Fundy et rejoint le sentier des chutes Laverty (2,5 km) à l'ouest de la rivière Broad.

Si vous avez un véhicule stationné dans le parc, assurer vous de l'enregistrer au Centre d'accueil.

1. Vers le chemin Tower (14,6km)
 - a. Sentier en boucle Mill Creek (0,7 km)
2. Sentier Sandhill Side (1,2 km)
3. Vers le ponceau East Turtle Creek (2 km)
4. Vers Berryton (8,6km)
5. Vers Prosser Ridge (7,1 km)
6. Vers le chemin Kent (9,9 km)
7. Sentier secondaire Hayward Pinnacle (2,1 km)
8. Vers le chemin Elgin-Fundy (10,5 km)
9. Vers le chemin Old Shepody (5,8 km)



Figure 7 : La rivière qui suit le sentier du lien Dobson à l'intérieur du parc national Fundy.

Chalets rustiques

Vous rêvez de passer la nuit dans une petite cabane dans les bois, loin de tout ? C'est exactement ce que vous pouvez faire dans le parc national Fundy. Trois chalets rustiques entièrement isolés sont disponibles par réservation via le Système de réservation de Parcs Canada. Ils sont situés le long du chemin Hastings, du sentier de l'Érablière et du sentier Cheval noir. Ils offrent de superbes vues sur la baie de Fundy. Ces chalets isolés ne sont accessibles qu'à pied ou à vélo en été et en raquettes ou en skis en hiver. Les distances varient selon le chalet. Une fois arrivé à votre destination, profitez du ciel nocturne et des sons de la nature pour vous détendre.



Figure 8 : Le chalet rustique de Hastings est l'un des trois chalets disponibles dans l'arrière-pays.

*Qu'est-ce que
l'arrière-pays du
parc national Fundy
offre?*

"Je me suis
promené dans les
bois et je suis sorti
plus grand que les
arbres." – Henry
David Thoreau

L'arrière-pays est un endroit
pour s'éloigner de la foule et se
rapprocher de la nature. Vous
trouvez la paix et peut-être
quelques autres bijoux cachés.

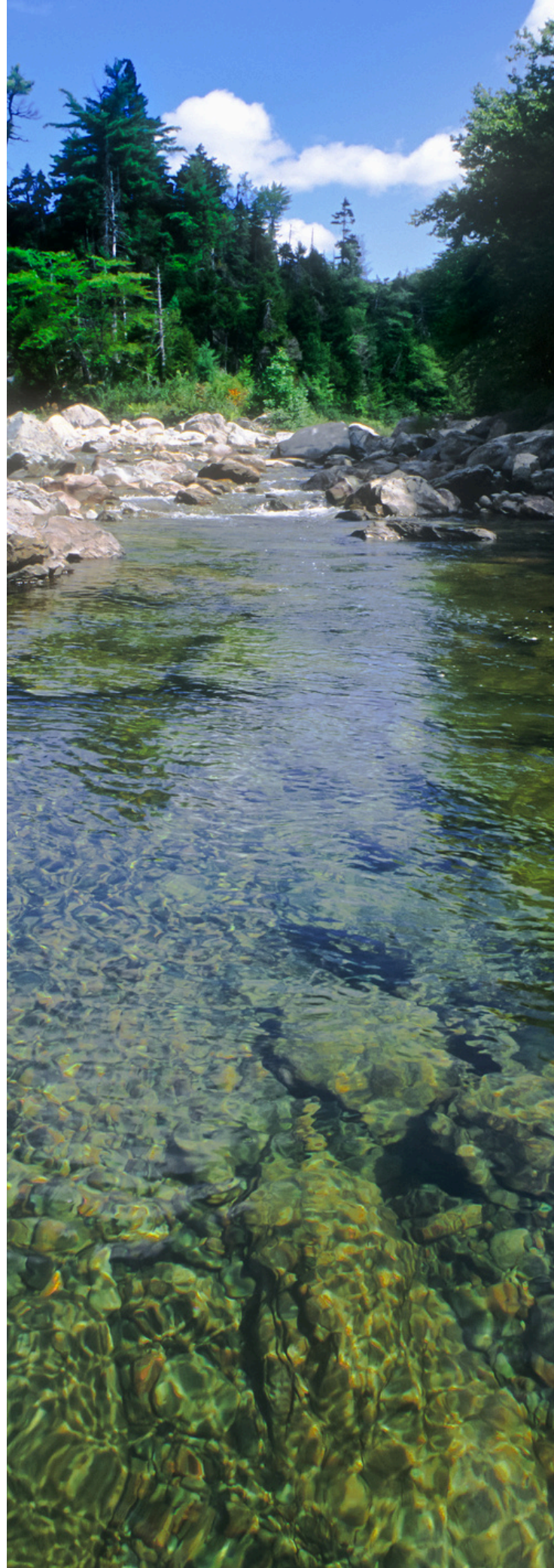


Figure 9 : L'eau cristalline de la rivière Upper Salmon.

On débute la préparation du voyage

Planifiez à l'avance, suivez les instructions de signalisation et soyez toujours prêt. Il est important de noter que la capacité de recherche et de sauvetage peut être limitée, peut prendre beaucoup de temps et que la réception par téléphone cellulaire n'est pas disponible partout dans le parc. Consultez la section suivante pour plus d'informations ou visitez notre site Web. Que vous partiez pour une randonnée tranquille ou une aventure plus longue, n'oubliez pas de vérifier les dernières conditions météorologiques et les conditions des sentiers. Nous vous recommandons également de soumettre un plan de voyage à l'aide d'AdventureSmart afin qu'une personne de confiance puisse vérifier que vous arrivez en toute sécurité.



Figure 10 : Randonneurs examinant l'itinéraire de leur voyage dans l'arrière-pays

Réservation

En raison du nombre limité de sites dans l'arrière-pays, il est recommandé de réserver avant votre arrivée. Le paiement sera demandé à la réservation.

Pour réserver votre site dans l'arrière-pays, veuillez composer le 1-877-737-3783 ou réserver en ligne à reservation.pc.gc.ca.

Haute saison : fin de semaine de la fête de la Reine en mai jusqu'à la fin octobre.

Équipement

Cette liste n'est pas exhaustive, mais comprend certaines des nécessités de base dont vous aurez besoin pendant votre voyage. Téléchargez l'application de Parcs Canada où vous pouvez modifier et enregistrer votre propre liste d'équipements.

- Dormir : Tente, bâche, sac à dos, sac de couchage, matelas et oreiller.
- Éclairage : lampe de poche, lanterne ou lampe frontale.
- Équipement personnel : vêtements de sport, vêtements chauds, imperméables, articles de toilette, papier toilette, bottes de randonnée, chaussures de camp, chaussures d'eau.
- Sécurité personnelle: sifflet, trousse de premiers soins, crème solaire, insectifuge, couteau.
- Navigation : Carte topographique, boussole, montre, GPS.
- Cuisson et hydratation : bol et ustensiles, réchaud de camping, ustensiles de cuisine, nourriture, système de filtration ou de purification de l'eau, bouteilles d'eau réutilisables, allumettes ou kit d'allumage de feu.
- Nourriture et ordures : sacs en plastique pour emballer les ordures et corde et sac pour accrocher la nourriture et les articles de toilette (certains sites fournissent des poteaux à ours à cet effet).
- Réparation : ruban adhésif, batteries de rechange, trousse de réparation générales.

S'y rendre

Le parc national Fundy est situé à proximité du village de Fundy Albert, au Nouveau-Brunswick, sur l'autoroute 114.

En voiture

- De Fredericton : prenez la route transcanadienne 2 vers l'est en direction de Moncton, tournez vers le sud à la sortie 365 à Coles Island sur la route 10. Cela vous mènera à Sussex. À Sussex, suivez l'autoroute 1 en direction de Moncton. Prenez ensuite l'autoroute 114 à la sortie 211.
- De Saint-Jean : prendre l'autoroute 1 est vers Moncton. Prenez ensuite l'autoroute 114 à la sortie 211.
- De Moncton : dirigez-vous vers Riverview, puis dirigez-vous vers le sud-ouest sur l'autoroute 114.

En autobus

Il n'y a pas de transport en commun en direction vers ou à partir du parc. Les terminus d'autobus les plus proches sont à Sussex et à Moncton.

En avion

Les aéroports sont à Moncton, Saint-Jean et Fredericton.

Heures

Centre d'accueil (Administration):

- 17 mai au 31 octobre : 8h à 19h45
- 01 novembre – 16 mai :
 - lundi au jeudi – 9h à 16h45
 - vendredi et samedi – 8h à 18h45
 - dimanche - 8h à 16h45

Centre d'accueil (Lac Wolfe) :

- 17 mai au 14 octobre : Tous les jours – 10h à 19h45

Enregistrement

Pour des raisons de sécurité, tous les campeurs de l'arrière-pays doivent s'inscrire (enregistrement) auprès du personnel du parc au Centre d'accueil avant de se rendre à leur site de camping réservé. L'enregistrement doit être effectué à temps pour que les campeurs atteignent leur destination pendant le jour.

Les permis seront donnés lors de l'enregistrement au Centre d'accueil situés au deux entrées du parc. Un permis de feu sera également vendu et est requis pour chaque nuit dans l'arrière-pays. Du bois de chauffage coupé est disponible dans un abri près de chaque site de camping de l'arrière-pays.

Vous devrez acheter un laissez-passer d'entrée au parc lors de votre enregistrement à votre site de camping.

Veuillez afficher une copie de vos permis de camping et d'entrée sur le tableau de bord de votre véhicule avant de partir en randonnée. Gardez la deuxième copie du permis de camping sur vous.

L'enregistrement après les heures d'ouverture n'est pas disponible.

Enregistrement

Vous pouvez vous enregistrer à tout moment le jour de votre réservation, à condition que vous avez une réservation. Veuillez noter que le site peut être occupé jusqu'à 11h00.

Départ

Les sites de l'arrière-pays doivent être libérés avant 11h00.

Il est important que nous sachions que vous avez terminé votre voyage en toute sécurité. Avant de quitter le parc, veuillez déposer votre permis de camping au Centre d'accueil.

Si ce n'est pas possible, vous devez nous en aviser par téléphone au 1-506-887-6000 et parler à un membre du personnel ou laisser un message. Votre coopération est grandement appréciée.

Frais

Des permis d'entrée sont requis pour toutes les activités dans le parc tout au long de l'année. Les visiteurs ont la possibilité d'acheter des laissez-passer quotidiens, saisonniers ou de découverte disponibles dans les Centres d'accueil et les kiosques d'entrée.

Frais de camping dans l'arrière-pays:

- Site en arrière-pays/personne :
 - Adult: 13,50 \$ + frais d'entrée au parc
 - Jeune (17 et moins): 6,75 \$
- Permis de feu/nuit : 13,45 \$

Entrée au parc*:

Entrée	Par jour	Saisonnier	Découverte
Adulte	9,00\$	43,50\$	75,25\$
Aîné	7,75\$	38,25\$	64,40\$
Jeune (17 ans et moins)	Gratuit	Gratuit	Gratuit
Famille/Groupe	17,50\$	87,25\$	151,25\$

*Des tarifs lève-tôt sont disponibles pour les laissez-passer saisonniers jusqu'au 14 juin. Les frais d'entrée au parc et les permis d'arrière-pays indiqués ci-dessus sont pour la saison 2024.

Stationnement

Rivière Goose, lac Marven ou lac Chambers

L'aire de pique-nique à côté du pont couvert de Point Wolfe est l'endroit désigné pour stationner les voitures des randonneurs qui prévoient de se rendre au lac Marven, au lac Chambers ou à la rivière Goose. Le lac Chambers et le lac Marven sont également accessibles via le sentier du ruisseau Bennett qui offre un terrain de stationnement au lac Bennett.

Ruisseau Foster

Le ruisseau Foster a un terrain de stationnement désigné au début du sentier.

Lac Tracey

Le terrain de stationnement au lac Bennett peut être utilisé pour se rendre aux sites situés au lac Tracey.

Circuit de Fundy

Ceux qui parcourent le circuit de 50 km de Fundy doivent laisser leurs véhicules au stationnement du sentier de la rivière Upper Salmon. Ne laissez pas votre véhicule au stationnement du Centre d'accueil.

Informez-vous

à l'avance

Toute activité de plein air comporte certains risques. N'oubliez pas que votre sécurité est votre responsabilité. Soyez bien préparé pour l'activité et la route choisies. Si vous avez besoin de conseils, renseignez-vous auprès d'un préposé au Centre d'accueil et à un kiosque de terrain de camping.

Conseils de sécurité :

- Dites à quelqu'un où vous allez et quand vous prévoyez être de retour.
- Apporter suffisamment d'eau, de nourriture et de vêtements pour la durée de votre randonnée.
- Pour votre sécurité, restez toujours sur le sentier



Figure 11 : Randonneur sur le sentier de la rivière Goose.

Préparations

Avant de vous lancer dans une randonnée dans l'arrière-pays, vous devrez évaluer votre niveau d'expérience et votre état de préparation.

Niveau d'expérience

La randonnée dans l'arrière-pays dans le parc national Fundy s'adresse aux randonneurs expérimentés sur des terrains difficiles, transportant un poids supplémentaire, séjournant la nuit et capables de faire face à des défis inattendus tels que les conditions météorologiques, la faune, les traversées de rivières et l'état des sentiers. Les randonneurs doivent savoir quoi apporter, comment remplir leurs sacs, les vêtements et les couches appropriés, comment allumer un feu, cuisiner sur un feu ou un réchaud de camping, comment obtenir de l'eau fraîche, naviguer avec une carte et une boussole et savoir donner des premiers soins et pratiquer la prévention. La randonnée à deux ou en petit groupe est préférable. Le nombre maximal est de huit.

Êtes-vous prêt pour :

- Des terrains rugueux et inégaux ?
- Des accidents et blessures tels que des ampoules ou des blessures potentielles au genou, au dos ou à la cheville ?
- Des conditions glissantes sur un terrain boueux, rocheux, des surfaces en bois, et des escaliers ?
- Des traversées des ruisseaux et des rivières, des escaliers et des terrains escarpés, suivre un sentier irrégulier et négocier des lacets abrupts et des affaissements de terre ?
- Des structures de sentiers endommagées ou des obstacles ?
- L'interaction avec la faune (ours, coyotes et serpents).



Figure 12 : Randonneur sur le sentier de la rivière Goose.

Eau et boue



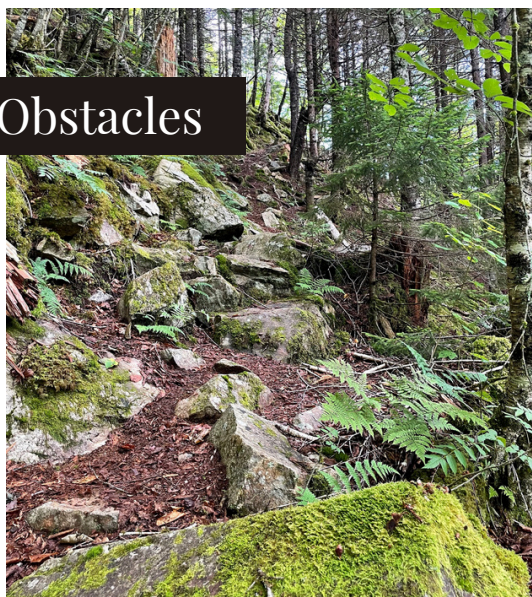
Selon la saison et la météo, certaines sections peuvent être humides et boueuses. Photo du sentier de la rivière Goose.

Traversées de rivière



Plusieurs traversées de rivière comme celle-ci à la rivière Point Wolfe existent dans l'arrière-pays. Les niveaux d'eau varieront.

Obstacles



Les gros rochers, les racines et les terrains irrégulier sont courants dans l'arrière-pays. Photo du sentier du ruisseau Bennett.

Roches glissantes



Marcher sur les roches pour traverser les ruisseaux et les rivières comme sur le sentier du lac Tracey.

Lacets



Les lacets abrupts sont courants dans les vallées, comme dans le sentier du ruisseau Bennett, par exemple.

Surfaces glissantes



Les promenades de bois peuvent parfois être glissantes à cause des feuilles mouillées et d'autres débris. Pont situé sur le sentier du lac Marven.

Piscines et chutes



Petite chute d'eau et piscine naturelle au bout du sentier La Fourche; d'autres se trouvent sur le sentier de la rivière Upper Salmon, le ruisseau Foster et le ruisseau Bennett.

Vues côtières



Vue spectaculaire le long du sentier de la rivière Goose.

Minimiser le risque

Robuste et isolé

Au plus profond du plateau des hautes terres de Fundy et de la forêt acadienne mixte, il est courant de voir des changements dramatiques dans le paysage et le terrain. Les services de secours peuvent être retardés. Vous êtes responsable de votre propre sécurité.

Températures

Le parc national de Fundy se situe dans deux zones climatiques: la baie de Fundy et le sud du Nouveau-Brunswick. Des étés frais et des hivers doux caractérisent la zone de la baie de Fundy tandis que la zone sud du Nouveau-Brunswick a des étés chauds et des hivers froids avec plus de neige.

Vérifiez régulièrement la météo et planifiez en conséquence. La météo peut changer rapidement et être parfois imprévisible. De forts orages, de fortes pluies et un épais brouillard peuvent survenir à tout moment sans aucun avertissement. Soyez prêt.

Mois	Bas	Haut
Mai	3°C / 37°F	14°C / 57°F
Juin	10°C / 50°F	20°C / 68°F
Juillet	12°C / 53°F	23°C / 73°F
Août	11°C / 52°F	22°C / 71°F
Septembre	6°C / 43°F	17°C / 62°F
Octobre	1°C / 34°F	10°C / 50°F

Heures du lever et du coucher du soleil

Veillez prévoir un temps de trajet suffisant pour rejoindre votre site de camping à la lumière du jour.

Date	Lever	Coucher
21 mai	05h49	20h54
21 juin	05h39	21h14
21 juillet	06h00	21h03
21 août	06h35	20h25
21 septembre	07h12	19h23
21 octobre	07h49	18h29

Minimiser le risque

Traversées de rivière

Plusieurs sentiers du parc traversent des rivières. Lorsque les niveaux d'eau sont élevés, traverser une rivière peut être dangereux. Les niveaux d'eau sont surveillés et les passages sont fermés lorsque les conditions sont dangereuses. Si c'est le cas, des panneaux sont affichés au début du sentier pour indiquer la fermeture. Si vous n'êtes pas certain des conditions de l'eau, ne prenez pas de risque.

Les ours dans l'arrière-pays

Les ours noirs vivent dans le parc national Fundy et sont parfois aperçus sur les sentiers. Prenez des précautions et préparez-vous à une rencontre avec un ours noir. Apportez des répulsifs légaux contre les ours (visitez notre site Web pour plus d'informations); soyez informé et prêt pour leur bon usage. Les armes à feu sont interdites dans le parc national Fundy. Des poteaux pour hisser votre nourriture sont installés pour votre sécurité.

Eau

L'eau potable est disponible dans la plupart des rivières et ruisseaux. Nous conseillons à tous les randonneurs de l'arrière-pays de filtrer finement, de traiter ou de faire bouillir leur eau potable. Assurez-vous de faire le plein d'eau avant de commencer votre randonnée quotidienne.

Marqueurs de sentiers

Tous les sentiers situés dans le parc sont maintenus et sont marqués avec des balises de randonnée bleues installées au niveau des yeux sur les arbres le long du sentier.

Signal cellulaire

Le service de téléphone cellulaire n'est pas fiable dans certaines zones du parc, en particulier dans l'arrière-pays. Ne comptez pas sur le service cellulaire pour la communication ou la navigation. Apportez des copies papier des cartes et assurez-vous de partager un itinéraire avec quelqu'un de confiance.

Médecins et vétérinaires

Nous espérons que vous n'aurez pas besoin de soins médicaux pendant votre visite, cependant, si vous en avez besoin, il y a une clinique médicale et une pharmacie à environ 30 minutes du parc national Fundy, à Riverside-Albert. Le service vétérinaire permanent le plus proche se trouve à Sussex ou à Riverview, à une heure de route du parc national Fundy.

Règlements

Ordures

- Des sacs sont fournis lors de l'enregistrement. S'il vous plaît, emballez et apportez toutes les ordures.
- Jetez les déchets compostables dans les sacs verts et mettez les autres déchets dans les sacs clairs. Les contenants de boissons recyclables peuvent être déposés dans les poubelles désignées.
- Des conteneurs à ordures sont situés à tous les points de départ.
- Ne brûlez pas et ne jetez pas de déchets dans les foyers ou les toilettes.

Feux de camps

- Les feux de camp ne sont autorisés qu'à l'intérieur d'un foyer désigné en utilisant du bois de chauffage fourni par le parc national Fundy.
- Le bois de chauffage est disponible dans un abri à proximité de votre site.
- Un permis de feu est requis et sera facturé à la réservation pour chaque site réservé dans l'arrière-pays. Les fonds provenant des permis de feu servent à fournir du bois dans l'arrière-pays.
- Utilisez que le bois de chauffage dont vous avez besoin.



Figure 13 : Abri pour bois de chauffage près du site de l'arrière-pays de la rivière Goose GR6.

Politique relative aux animaux de compagnie

Les animaux domestiques constituent une menace pour la faune. Pour la sécurité de votre animal de compagnie et la sécurité des autres, les animaux de compagnie doivent être tenus en laisse en tout temps et ne doivent jamais être sans surveillance. Ramassez auprès de votre animal en tout temps.

Heures calmes

Plusieurs visiteurs se rendent dans l'arrière-pays pour échapper au bruit. Nous vous demandons de contribuer à créer une expérience paisible pour tous.

Réservations

Les randonneurs ne sont pas permis sur les sites de camping à l'arrière-pays sans réservation. Si une personne se trouve sur votre site, demandez-lui poliment si une réservation a été faite, et confirmez qu'elle est sur le bon site.

Faune et plantes

Dans la nature, les animaux sont chez eux et vous êtes un visiteur. Nous encourageons tous les visiteurs à observer la faune de loin, à donner de l'espace aux animaux, à stocker la nourriture en toute sécurité et à éloigner les ordures et les restants de nourriture des animaux.

Le sol de la forêt est recouvert de tapis de mousse, de fougère des bois et de cornouiller. Du milieu à la fin de l'été, les touffes rouge vif du fruit du cornouiller sont très courantes. Les myrtilles et les framboises sont également courantes le long des sentiers. Bien qu'ils puissent ressembler à une collation invitante, il est interdit de cueillir ou de déranger les plantes trouvées dans le parc. L'ingestion de la mauvaise plante ou baie pourrait causer une maladie ou un inconfort graves; elles sont également une importante source de nourriture pour une variété d'animaux sauvages.



Figure 14 : L'écureuil roux est un spectacle très courant le long des sentiers du parc national Fundy.

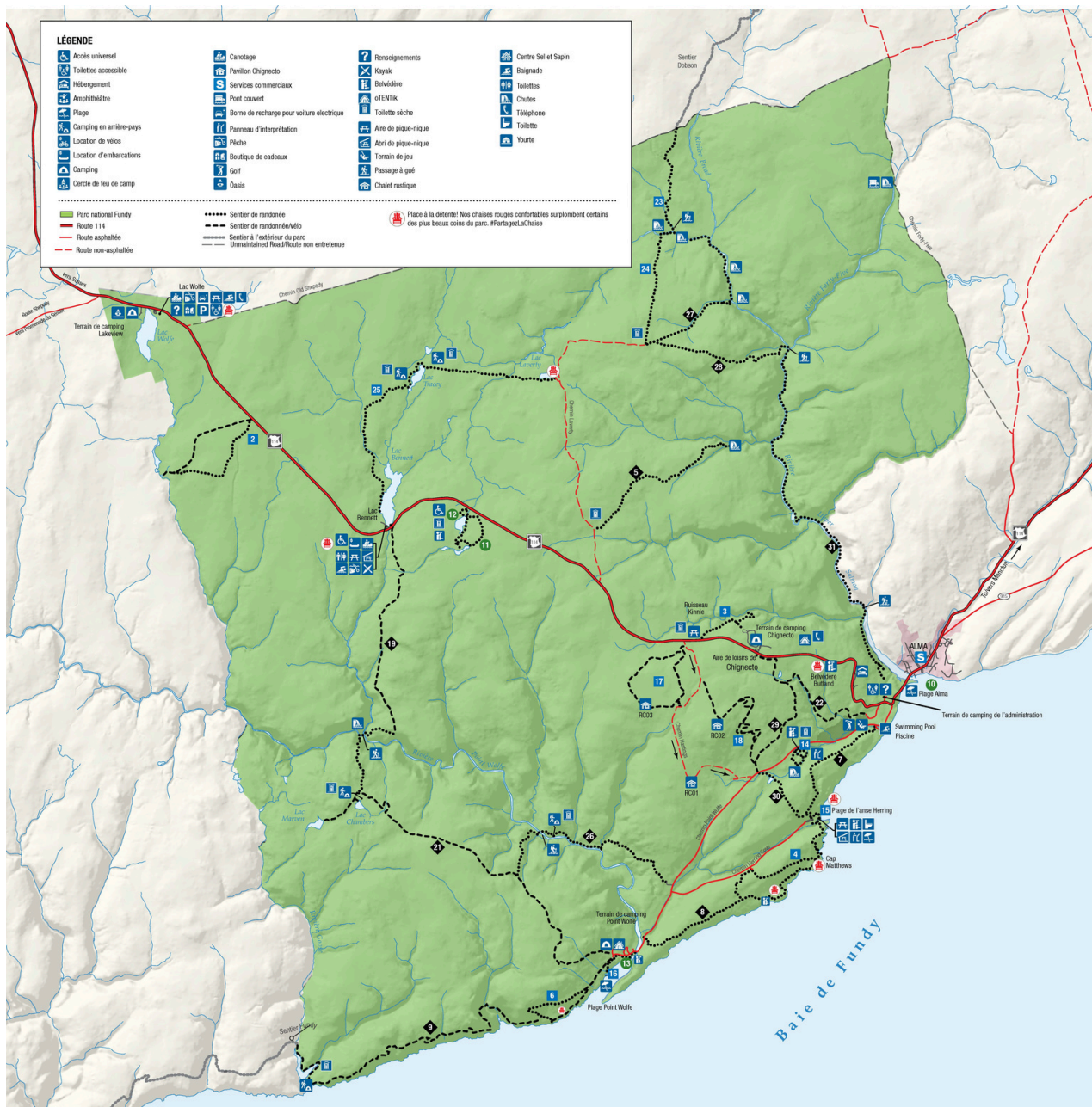


Figure 15 : Carte des sentiers d'été du parc national Fundy.

Sentiers de l'arrière-pays

Le parc national Fundy offre diverses expériences de camping dans l'arrière-pays. Vous devez être prêt à tout. Certains sentiers vous mèneront sur des sentiers relativement plats et droits, tandis que d'autres comprendront des collines, des lacets abrupts ou des traversées de rivières.

Dans la section suivante du guide, vous en apprendrez davantage sur le trajet de chaque section de sentier menant au site de l'arrière-pays de votre choix dans le parc national Fundy. N'oubliez pas de suivre les balises bleues le long des sentiers. Des cartes topographiques sont vendues au Centre d'accueil, ainsi que l'horaire des marées.

Description des sentiers

Lac Marven et Chambers : Situés à côté de deux lacs intérieurs, les sites de camping de l'arrière-pays sont accessibles à pied ou à vélo sur le sentier du lac Marven ou le sentier du ruisseau Bennett. Les deux premiers kilomètres du sentier du lac Marven sont sur une pente très raide. Le reste du sentier suit un ancien sentier de carrosse et présente des changements d'élévation plus progressifs. Vous devrez contourner certaines zones humides le long du sentier. Vous trouverez le camping du lac Chambers à 8,25 km du début du sentier, tandis que le site du lac Marven se trouve 0,8 km plus loin sur le même sentier.

Vous avez également la possibilité de voyager sur le sentier du ruisseau Bennett via l'aire de fréquentation diurne du lac Bennett pour atteindre ces sites. Les cinq premiers kilomètres du sentier du ruisseau Bennett ont des pentes modérées sur un ancien sentier de carrosse. Les trois derniers kilomètres descendent brusquement dans la vallée de la rivière Point Wolfe où vous trouverez une petite chute près de l'intersection du ruisseau Bennett et de la rivière Point Wolfe. Vous devrez traverser le ruisseau Bennett et la rivière Point Wolfe le long de cette section, puis remonter la vallée escarpée à travers une série de lacets vers la région des lacs Chambers et Marven. Vous devrez porter votre vélo de montagne pour la section qui descend et monte la vallée.



Figure 16 : L'ancien sentier de carrosse utilisé dans les années 1800 le long du ruisseau Bennett.

Lac Tracey : Les terrains de camping de l'arrière-pays du lac Tracey sont accessibles en parcourant le sentier du lac Tracey à partir de l'aire de jour du lac Bennett ou bien du stationnement du lac Laverty. Toute la longueur du sentier présente des changements d'élévation progressifs. Du lac Bennett, le camping TL 11 se trouvera à 3,3 km du début du sentier. Le camping TL12 est situé 0,9 km plus loin. Il y a un ruisseau qui doit être traversé à mi-chemin jusqu'au lac Tracey. Ce ruisseau peut être difficile à traverser après de fortes pluies. À partir du lac Laverty, le camping TL12 se trouvera à 2,7 km du début du sentier. Le camping TL11 est situé 0,9 km plus loin. Cette section du sentier du lac Tracey a tendance à être très humide.

Description des sentiers

Rivière Goose : Situés à la limite sud-ouest du parc, les sites GR4, GR5 et GR6 sont accessibles à pied ou à vélo sur le sentier de la rivière Goose. Ce sentier côtier populaire offre des vues infinies sur la baie de Fundy. Le sentier de la rivière Goose est considéré comme difficile en raison des nombreux changements d'élévation trouvés le long du sentier et en raison de sa longueur (11,9 km pour aller). Soyez prêt pour les lacets abrupts, les terrains vallonnés et les virages brusques. À noter que les cyclistes doivent céder le passage aux randonneurs. Soyez toujours prudent lorsque vous roulez. Ce sentier est également une bonne option pour une randonnée d'une journée à vélo pour les cyclistes avancés uniquement.

Des sites de camping en arrière-pays sont également accessibles via le sentier pédestre de Fundy, un sentier de randonnée rugueux qui mène au parc national Fundy à partir de St. Martins. Si vous arrivez par le sentier pédestre, assurez-vous de faire une réservation pour séjourner dans les sites de camping de la rivière Goose avant de partir. Les sites de camping GR4 et GR5 sont situés au sommet d'une falaise surplombant la baie de Fundy. Le site GR6 est situé sur une plage à côté de la rivière Goose et fait face à la baie. Faites preuve de prudence lors de la descente à la plage.



Figure 17 : Le sentier de la rivière Goose traverse plusieurs ruisseaux qui se jettent dans la baie de Fundy.

Rivière Upper Salmon : Il s'agit de la dernière section du circuit de Fundy, qui suit le terrain rocheux de la vallée fluviale qui s'avère parfois difficile. Il y a trois traversées de rivière qui obligent les randonneurs à retirer leurs bottes. Cependant, une récompense les attend: des bassins aux eaux limpides et des rapides, des endroits où l'on peut se tremper les pieds, nager, ou simplement admirer sa splendeur. Gardez l'œil ouvert, car vous pourriez apercevoir le majestueux saumon de l'intérieur de la baie de Fundy. Un total de 8,2 kilomètres vous amènera au début du sentier situé à côté du Centre d'accueil à l'entrée Est du parc.

Description des sentiers

La Fourche : Pour compléter le circuit de Fundy après votre séjour au lac Tracey, vous devrez continuer sur le sentier du lac Tracey jusqu'au chemin Laverty. Le chemin vous mènera par la suite vers l'entrée des sentiers de la Chute Laverty, La Fourche et l'Original. Commencez par descendre le sentier de l'Original pour 200 mètres jusqu'à ce que vous trouviez le sentier La Fourche sur votre droite. Le sentier La Fourche commence par un magnifique peuplement de feuillus couvert de lichens avant de descendre rapidement vers la rivière Broad où vous trouverez des bassins remarquablement profonds, qui créent un excellent habitat de frai pour le saumon atlantique de l'intérieur de la baie de Fundy. Pour continuer votre chemin vers la zone de l'Administration, vous devrez traverser la rivière Broad à l'aide de la corde de guidage attachée aux deux extrémités. La rivière Forty-Five, qui rejoint également la rivière Upper Salmon, d'où vient le nom La Fourche, vient immédiatement après et doit être traversée pour continuer sur le sentier de la rivière Upper Salmon.



Figure 18 : Le sentier La Fourche se joint à la rivière Broad qui doit être traversée pour atteindre le sentier de la rivière Upper Salmon.

Ruisseau Foster : Situé à côté de la rivière Point Wolfe, ce site de camping de l'arrière-pays est accessible en parcourant le sentier du ruisseau Foster ou une partie du sentier du lac Marven jusqu'au sentier du ruisseau Foster. Les premiers 1,9 km du sentier du ruisseau Foster commencent par une montée constante, suivie d'une descente très abrupte dans la vallée de la rivière Point Wolfe. Le prochain 1 km jusqu'au camping suit la rivière et présente des changements d'élévation plus progressifs. Si vous accédez au camping à partir du sentier du lac Marven, les deux premiers kilomètres du sentier du lac Marven sont sur une pente raide. Le reste du sentier jusqu'à la jonction avec le sentier Foster Brook présente des changements d'élévation plus graduels. De là, c'est une descente abrupte de 1,4 km dans la vallée de la rivière Point Wolfe. D'ici, vous devrez traverser la rivière Point Wolfe. Le camping est situé à une courte distance de la traversée de la rivière.



Description des sites

Figure 19 : Pagayer jusqu'au site de l'arrière-pays de la rivière Goose.

Camping dans l'arrière-pays

Ce que nous offrons

- Chaque site de camping désigné fournit une plateforme pour une tente, un foyer, des bancs et une table de picnic.
- Des toilettes sèches sont situées sur chaque site. Elles sont régulièrement vérifiées et nettoyées par le personnel du parc.
- Ne laissez jamais de déchets dans l'arrière-pays - des sacs en plastique sont fournis lors de l'inscription.
- Le bois de chauffage est fourni dans un abri à proximité de tous les sites de camping. Des fendeurs de petits bois pour démarrer votre feu sont disponibles.
- Ne laissez jamais de nourriture sans surveillance. Veuillez utiliser les poteaux à votre disposition pour hisser votre nourriture.

Lacs Marven et Chambers

Deux sites de camping: CM1, CM2

Situés profondément dans les hautes terres de Fundy, les lacs Chambers et Marven offrent une retraite paisible à proximité de deux lacs peu profonds qui abritent une faune variée, notamment des orignaux, des ouaouarons, des canards et un amphibien particulièrement rare, la salamandre à quatre orteils.

À quoi s'attendre :

- Aucune source d'eau courante.
- Proximité des lacs.
- Sites privés et arborés.

Conseils du parc :

- Bien que les lacs soient assez grands, ils ne sont pas idéaux pour la baignade.
- Gardez les yeux ouverts pour le ventre blanc d'une salamandre à quatre doigts; c'est le seul lac connu au Nouveau-Brunswick à abriter cette espèce unique.

Capacité :

- Site du lac Chambers CM1 - 4 personnes, 1 tente.
- Site du lac Marven CM2 – 8 personnes, 2 tentes.



Figure 20 : Site de l'arrière-pays CM1 situé près du lac Chambers.

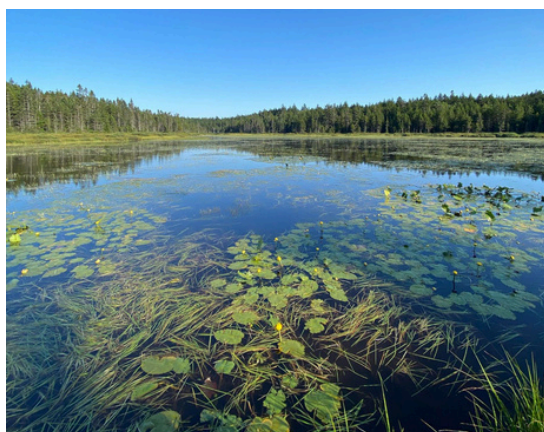


Figure 21 : Vue du lac Chambers, à quelques pas du site d'arrière-pays CM1.



Figure 22 : Site de l'arrière-pays CM2 situé près du lac Chambers.



Figure 23 : Vue du lac Marven, à distance de marche du site de l'arrière-pays CM2.

Lac Tracey

Deux sites de camping: TL11, TL12

Explorez une région isolée dominée par des lacs intérieurs, des forêts de broussailles et une tourbière. Admirez le chœur des ouaouarons, des grenouilles vertes, des grenouilles des bois et des rainettes crucifères qui font de cette région un endroit si magique.

À quoi s'attendre :

- Aucune source d'eau courante.
- Vues et accès au lac Tracey.
- Une courte randonnée au lac Bruin ou au lac Laverty.

Conseils du parc :

- Soyez à l'affût de trois icônes canadiennes pendant que vous parcourez le sentier du lac Tracey de 7 km : des orignaux, des huards et des castors sont couramment observés lors de cette randonnée.

Capacité :

- Site du Lac Tracey TL11 – 4 personnes, 1 tente.
- Site TL12 du lac Tracey – 8 personnes, 2 tentes.



Figure 24 : Profitez de la vue imprenable sur le lac Tracey à partir du site TL12.



Figure 25 : Site de l'arrière-pays TL11, niché dans la forêt à côté du lac Tracey.

Rivière Goose

Trois sites de camping: GR4, GR5, GR6

Profitez de paysages à couper le souffle pendant que vous séjournez dans les sites les plus isolés de l'arrière-pays du parc national Fundy. Les campings de l'arrière-pays de la rivière Goose sont bien connus pour leurs panoramas spectaculaires qui vous émerveilleront.

À quoi s'attendre :

- Les sites GR4 et GR5 sont situés au sommet d'une falaise qui surplombe la baie de Fundy.
- Le site GR6 est situé sur la plage de la rivière Goose et fait face à la baie.
- Soyez témoin des changements spectaculaires des marées sur la rivière Goose.
- Soyez prêt pour la possibilité de vents violents sur la plage.

Conseils du parc :

- Le site de camping de l'arrière-pays GR6 est l'un des plus appréciés; avez-vous déjà vu le lever du soleil à partir de votre propre plage privée ?
- Assurez-vous de profiter du ciel nocturne ininterrompu et magnifique sur la plage.

Capacité :

- Sites GR4 et GR5 – 4 personnes, 1 tente chacune.
- Site GR6 – 8 personnes, 2 tentes.



Figure 26 : Site de l'arrière-pays GR4 situé au sommet de la vallée de la rivière Goose, offrant des vues à couper le souffle.



Figure 27 : Site de l'arrière-pays GR5, est un site partiellement ombragé offrant des vues spectaculaires de la baie de Fundy.

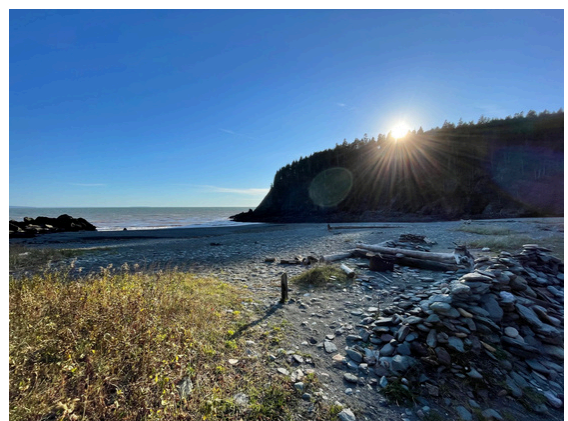


Figure 28 : Site de l'arrière-pays GR6, situé sur la rive de la baie de Fundy.

Ruisseau Foster

Un site de camping: FB10

Endormez-vous au babillage de la rivière au site de camping de l'arrière-pays du ruisseau Foster.

À quoi s'attendre :

- Le site est situé à côté de la rivière Point Wolfe.
- Il offre beaucoup d'espace.
- Il est privé et loin du sentier principal.

Conseils du parc :

- Explorez la région où vous trouverez de petits points de vue et de nombreuses piscines naturelles qui ne demandent qu'à être découvertes!

Capacité :

Site du ruisseau Foster FB10 – 8 personnes, 3 tentes.

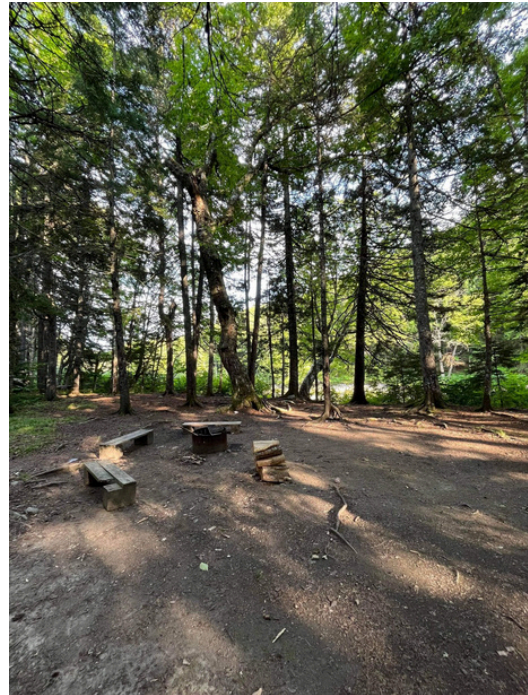


Figure 29 : Le grand site ouvert de l'arrière-pays FB10.

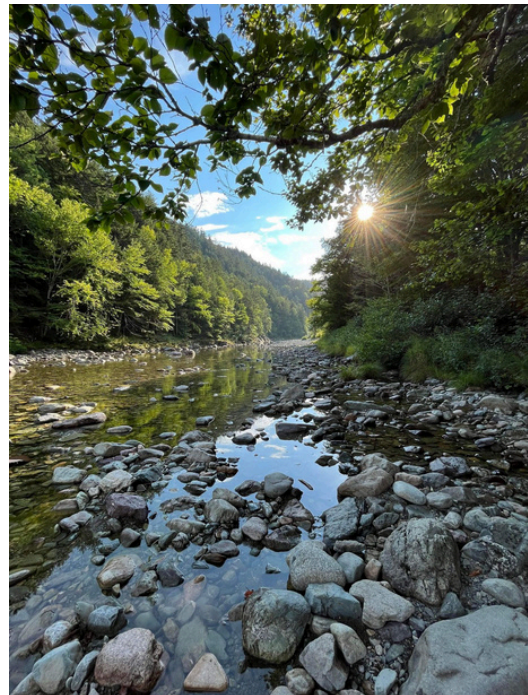


Figure 30 : Les eaux apaisantes du ruisseau Foster

Point Wolfe

Deux sites de camping: PW 162 et PW164

Les sites de Point Wolfe offrent un repos pratique aux randonneurs empruntant le sentier Fundy ou commençant leur aventure sur le circuit Fundy.

À quoi s'attendre :

- Le site est situé à côté de la rivière Point Wolfe.
- Accès facile
- À proximité de l'abri Point Wolfe et une toilette sèche.

Conseils du parc :

- Explorez la plage et le pont couvert de la région où vous trouverez des indices de l'histoire marine et forestière de la rivière Point Wolfe.

Capacité :

- Site du terrains de camping Point Wolfe 162 – 5 personnes, 2 tente.
- Site du terrains de camping Point Wolfe 164 – 5 personnes, 2 tente.



Figure 29 : Le site bien abrié de PW162.



Figure 30 : L'espace ouvert situé au site PW164.

Info et Ressources

Ressources de planification de voyage

Adventure Smart (www.adventuresmart.ca)

Informations sur le sentier pédestre Fundy et le sentier Dobson

Facebook; Fundy Hiking Trails Association: Fundy Footpath-Dobson Trail

Site Web : fundyhikingtrails.com

Promenade du sentier Fundy

Site Web: fundytrailparkway.com

Tél:(506) 833-2019

TF : (866) 386-3987

Communautés

Ville de Sussex (www.sussex.ca)

Village de Fundy Albert (www.fundyalbert.ca)

Village de Saint Martins (www.stmartinscanada.com)

Tourisme Nouveau-Brunswick

TF : 1-800-561-0123

Site Web : www.tourismenouveaubrunswick.ca

Aéroports

Aéroport international du Grand Moncton (YQM)

777, avenue de l'Aviation, Unité 12

Dieppe, N.-B. CANADA

E1A 7Z5

Téléphone : (506) 856-5444

Aéroport de Saint John (YSJ)

4180, chemin du Loch Lomond

Saint John, NB E2N 1L7, Canada

(506) 638-5555

info@ysjsaintjohn.ca

Parc national Fundy

Partagez votre Expérience!



Profitez de votre aventure !

Nous aimerions connaître votre expérience. Envoyez-nous vos commentaires, photos et histoires en ligne ou via des cartes de commentaires situées dans les Centres d'accueil.

Parc national Fundy

#ExploreFundy

@PNFundy

facebook.com/PNFundy