

Artillery Park National Historic Park

Through its political and military history, Artillery Park has been a key focus in the changing face of Québec City life. Adapting its complexion to suit the political climate of the times, the park today bears witness to the upheavals and plateaus of the three different regimes - French, British and Canadian - which ultimately shaped it.

THE IMPORTANCE OF QUÉBEC

As capital and principal port of the immense empire of New France, Québec City's prime function was to guard the St. Lawrence River - the major in-road into the heart of this fur-trading colony which extended as far south as the Gulf of Mexico. The defence of this city, therefore, was of crucial importance to the French, for once bypassed, the whole empire would be laid open and vulnerable. At the end of the 18th century, Québec's system of fortifications consisted primarily of a wall of masonry which included six bastions, thus enclosing the city on its west side from the heights of Cap Diamant to the mouth of the St. Charles River.

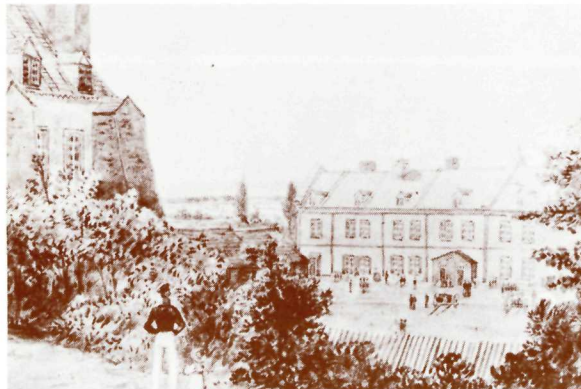
This line of defence protecting the capital was engineered by Chaussegros de Léry after the fall of Louisbourg in 1745. However, there have been so many transformations brought about by the British, and later the Canadian military authorities, that, today, the original French fortifications are almost unrecognizable.

At the beginning of the last century the British added to these old fortifications the Ramparts section, a wall which stretched from the Côte du Palais, site of the Palace Gate, to the present Dufferin Terrace. This wall was much higher than it appears today, and was interrupted by the Hope and Prescott Gates. With the construction of the Citadel in the 1820's, Québec became firmly established as a fortified city.

Included within the restoration scheme of Artillery Park are two of the bastions built by de Léry, the St. John bastion and the De la Potasse half-bastion. Their role within the city's fortifications was to defend the mouth of the St. Charles River where the terrain offered no natural line of defence. In 1775 Carleton used artillery placed behind the Palace Gate Barracks, to the right of the De la Potasse half-bastion, to bombard American attackers occupying the former palace of the Intendant (today the Talon Vaults). The Americans, led by Arnold and Montgomery, tried in vain to capture the city during the winter of 1775-76.

THE DAUPHINE REDOUBT

The construction of the Dauphine Redoubt was begun in 1712. Its barracks, which could accommodate about a hundred soldiers, were not completed until 1748. Some basement rooms were used as prison cells and storehouses. In the 19th century the whole building was used as officers' quarters and mess.



Artillery Park in 1831. J.P. Cockburn. (Royal Ontario Museum, Toronto).

Viewed from the gardens behind the Dauphine Redoubt, part of the Nouvelles Casernes, which served as barracks, and the parade square. At left, through the trees, the gun-carriage depot.

Le Parc de l'Artillerie en 1831 par James Pattison Cockburn. Collection Sigmund Samuel, Royal Ontario Museum, Toronto.

Des jardins situés à l'arrière de la redoute Dauphine, on aperçoit une partie des Nouvelles Casernes servant de logement militaire et le champ de parade, centre vital du parc. À gauche, parmi les arbres, on voit le hangar à affûts de canon.

THE PALACE GATE BARRACKS

The Palace Gate Barracks (Nouvelles Casernes) was built in 1749 and is the longest military building ever erected by the French in North America. The west half was used as barracks while the east half was occupied by an arsenal and store-rooms. Together with the soldiers' quarters of the Dauphine Redoubt and Royale Redoubt (which was demolished about 1810) the Palace Gate Barracks housed the French garrison of Québec, formed of companies of the Troupes Franches de la Marine. In 1750 the city's garrison numbered 13 companies of 50 soldiers each, plus one company of 50 artillery men who stayed in the guard houses above the St. John and St. Louis gates.

With the arrival of the British Army in 1759, the Palace Gate Barracks, the main building of Artillery Park, continued in its dual role of military quarters and storehouse. The Royal Artillery was lodged there until its departure in 1871. The authenticity of the Barracks is preserved to a great extent today, despite damage from two fires and the conversion to a factory in 1880.

THE CARTRIDGE FACTORY

During the British occupation, several buildings were added to Artillery Park: the Guard House erected in

1832, the gun-carriage depot built in 1816 and 1833, and the Captain's Quarters in 1818. Following the departure of the British Army in 1871, Artillery Park became the property of the Canadian Government, which, in 1880, established a cartridge factory here.



The Dauphine Redoubt in 1886. H. Bunnett. (McCord Museum, Montréal).

The massive aspect of the Redoubt is enhanced by five buttresses added in 1769-70 to prevent the walls from collapsing. At left, the pumping station built about 1855; behind it, in the background, a former bakery converted to officers' quarters in 1818; at right, the storehouse for cannons, facing the parade square.

La redoute Dauphine en 1886 par H. Bunnett. Musée McCord, Université McGill, Montréal.

Les cinq contreforts ajoutés en 1769-1770 afin de prévenir l'éroulement du bâtiment, rehaussent le caractère gigantesque de la redoute. On voit, à gauche, la station de pompes construite vers 1855; derrière, au fond, une ancienne boulangerie devenue logis d'officiers en 1818; à droite, l'entrepôt pour maîtres-canonnières donnant sur le champ de parade.

Between 1897 and 1910, this factory underwent an important expansion: construction of a boiler room in 1897, a rolling mill in 1899, an iron foundry in the St. John bastion and a workshop in the parade square in 1903, a gas depot in 1907 and a main warehouse in 1910. After 1901, Artillery Park was officially called the Dominion Arsenal.

During both World Wars, the Dominion Arsenal played a predominant role in Canada's war efforts. After 1945 though, its function as an arsenal had outlived itself and it was gradually disbanded. The ownership of the park was split up between the Canadian Army, the Department of Indian and Northern Affairs, and Hôtel-Dieu hospital of Québec.

NATIONAL HISTORIC IMPORTANCE

In 1958 and 1959 the Historic Sites and Monuments Board of Canada officially recognized the importance of the buildings which occupied what was then called the

"Arsenal". The study published in 1970 by the municipal authorities of Québec entitled "Concept général de réaménagement du Vieux Québec" has much to say about this site so rich in history.

THE CÔTE DU PALAIS

The Artillery Park project includes the renovation of five houses on the Côte du Palais opposite the Hôtel-Dieu Hospital. These houses illustrate well the development of civil architecture in Old Québec. The Flamand house, which is being restored, was built in the mid-18th century by one of the big entrepreneurs of the city. Nearby was the Québec Gas Co. building, built in 1865. Natural gas was stored here in a huge tank 72 feet across and 22 feet deep. As originally constructed the gas reservoir was a fine example of industrial architecture from the late 19th century, but subsequent modifications destroyed its form and it has been demolished.



Workers at the Dominion Arsenal leave the factory one fine day in the summer of 1941. At that time the Dominion Arsenal produced ammunition. The demands of the Second World War were such that the factory operated around the clock, in three shifts of eight hours each, every day of the week, including Sunday.

Les travailleurs de « Dominion Arsenal » sortent de l'usine par un beau jour de l'été 1941. À cette époque, « Dominion Arsenal » produisait des munitions et fonctionnait 24 heures par jour par quarts de 8 heures, tous les jours de la semaine, dimanche inclus, à cause de la guerre qui faisait rage.

THE RESTORATION

Parks Canada, which already owned the fortification walls, the Dauphine Redoubt, the Captain's Quarters, and the St. John Bastion, reached an agreement with the other proprietors - notably Hôtel-Dieu Hospital. It was decided that the park should be renovated in its entirety with due respect to its historical evolution.

The site now covers 8.2 acres, which represents 6.5 per cent of Old Québec. The restoration project began in

1972, and the summer of 1973 marked the beginning of the archaeological digs. Work was begun at this time in solidifying the structure of several buildings within the park.



Aerial view of the Palace Gate Barracks. (Parks Canada, 1973).

Still an imposing building despite changes brought about by fires and industrialization. At top left, the workshop of the Dominion Arsenal, built in 1903, enlarged in 1939. At right, St. Vallier Street. Les Nouvelles Casernes vues à vol d'oiseau. Photo: Roger Labadie, Parcs Canada, 1973.

Bâtiment imposant malgré les reconstructions occasionnées par les incendies et l'industrialisation. En haut à gauche, l'atelier de l'Arsenal construit en 1903, agrandi et rehaussé vers 1939. À droite, la rue Saint-Vallier.

Historians, engineers, archaeologists, architects and other specialists are involved in pooling the results of their preliminary research in order to prepare a comprehensive restoration plan. Before choosing a specific period in

history for the restoration of the park, it has been deemed preferable to analyse the architectural, archaeological and historical value of each building separately, and then make a decision.

The restoration aims not only to recreate a physical environment of the past, but hopes also to underline the influence of the park on the various groups of people who lived in the socio-military dimensions which it created.

The restoration of the park by the Department of Indian and Northern Affairs takes on even more importance at this time because other organizations, private and governmental, are also involved in the development of Old Québec.



The workshop of the Dominion Arsenal.

Built in 1903 on the old parade square, this workshop was used to repair cannon parts and to manufacture shells.

L'atelier de l'Arsenal du Dominion.

Construit en 1903 sur l'ancien champ de parade, cet atelier servit aux réparations de pièces de canon et à la fabrication d'obus.



Indian and
Northern
Affairs

Affaires
indiennes
et du Nord

Parks Canada Parcs Canada

Published by Parks Canada,
under authority of the Hon.
J. Judd Buchanan, P.C. M.P. Minister of
Indian and Northern Affairs.
INA Publication No. QS-F010-000-BB-A3
© Minister of Supply and Services Canada
Cat. No.: R64-59/1976

Québec **Parc de l'Artillerie**
Parc historique national

Le Parc de l'Artillerie rappelle l'histoire militaire de la ville de Québec, la vie sociale des garnisons qui s'y sont succédés et celle des habitants de la Côte du Palais. L'activité des armées française, britannique et canadienne s'y est déroulée durant plus de 250 ans.

QUÉBEC, VILLE FORTE

D'abord capitale et porte d'entrée de l'immense empire français d'Amérique qui s'étendait jusqu'au golfe du Mexique, Québec faisait partie du réseau de places fortes et de forts qui jalonnaient la Nouvelle-France. Jusqu'à la fin du 18e siècle, le système de fortifications de Québec consistait en un mur de maçonnerie comptant six bastions et fermant la ville du côté ouest depuis les hauteurs du Cap jusqu'à l'embouchure de la Saint-Charles. Cette ligne de défense fut construite par Chaussegros de Léry pour protéger la capitale de la Nouvelle-France à la suite de la chute de Louisbourg en 1744. Les transformations opérées par les autorités militaires britanniques, puis canadiennes, ont rendu ces vieilles fortifications françaises méconnaissables.



Le demi-bastion de la Potasse et le glacis vers 1830 par James Pattison Cockburn. Collection Sigmund Samuel. Royal Ontario Museum, Toronto.

Du Parc de l'Artillerie on accédait au glacis par une poterne située dans le demi-bastion de la Potasse. Le glacis servait de complément au champ de parade. On y faisait des exercices militaires et on y organisait des jeux pour divertir les soldats. Derrière le bastion on distingue la toiture des Nouvelles Casernes et celle de la redoute Dauphine. La proximité de la rivière Saint-Charles à l'arrière-plan démontre bien qu'il fallait défendre la ville contre un débarquement de ce côté.

The De la Potasse Half-bastion and glacis. Circa 1830. J.P. Cockburn (Royal Ontario Museum, Toronto).

From Artillery Park the glacis was reached through a sally port or underground passage located in the De la Potasse Half-bastion. Together with the parade square, the glacis was used for military drills and as a recreation area for the soldiers. Behind the bastion is visible the roof of the Palace Gate Barracks and that of the Dauphine Redoubt.

Au début du siècle dernier les Britanniques ajoutèrent à ces vieilles fortifications la section dite des remparts

située entre la Côte du Palais où s'élevait la porte du même nom, jusqu'à la terrasse Dufferin actuelle. Ces murs qui étaient beaucoup plus élevés que ce qu'on peut voir aujourd'hui, étaient entrecoupés par les portes Hope et Prescott. La construction de la Citadelle dans les années 1820, consacra le rôle de la ville de Québec en tant que place forte.

Les bastions Saint-Jean et de la Potasse qui font partie du système construit par de Léry, sont inclus dans le projet de restauration du Parc de l'Artillerie. Dans l'ensemble des fortifications, leur position devait défendre l'embouchure de la Saint-Charles là où le terrain n'offrait pas de résistance naturelle. Aussi c'est par des pièces d'artillerie montées à l'arrière des Nouvelles Casernes, soit à droite du demi-bastion de la Potasse, qu'en 1775 Carleton fit bombarder l'ancien palais de l'intendant où s'étaient logés les Américains. (les voûtes Talon aujourd'hui). Ces derniers sous la conduite de Arnold et de Montgomery tentèrent vainement de prendre la ville au cours de l'hiver 1775-1776.



L'entrée principale du Parc de l'Artillerie en 1830 par James Pattison Cockburn. Archives du Séminaire de Québec.

Au centre se dessine l'entrée principale du parc. Au fond, à droite, la partie ouest des Nouvelles Casernes qui servait de logement militaire. La partie est du bâtiment, située à l'extérieur du parc donnant sur la rue de l'Arsenal, servait d'entrepôt. À gauche quelques maisons dont des tavernes fort fréquentées par les militaires.

Main entrance to Artillery Park. 1830. J.P. Cockburn (Séminaire de Québec).

In the centre, the main entrance to the park. In the right background, the west half of the Palace Gate Barracks, which housed the soldiers. The east half, outside the park and on Arsenal Street, was used as a storehouse. At the left, a row of houses including a tavern much patronized by the soldiers.

LA REDOUTE DAUPHINE

La construction de la redoute Dauphine fut entreprise en

1712. Son corps de casernes qui pouvait loger environ cent soldats, ne fut terminée qu'en 1748. Certaines pièces du sous-sol servirent de prison et d'entrepôt. Au siècle dernier tout le bâtiment était occupé par des officiers qui s'en servaient comme mess et logement.

LES NOUVELLES CASERNES

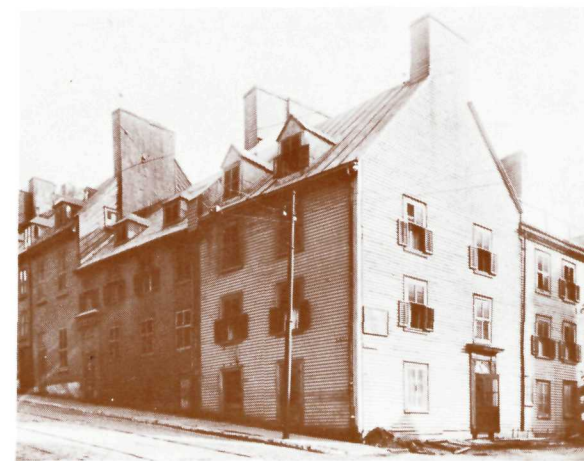
Les Nouvelles Casernes commencées en 1749, constituent le plus long bâtiment militaire construit par les Français en Amérique. Sa partie ouest servait de casernes tandis que sa partie est était occupée par un arsenal et des entrepôts divers. Avec les corps de casernes des redoutes Dauphine et Royale, cette dernière disparue vers 1810, les Nouvelles Casernes servaient de logement à la garnison française de Québec constituée de compagnies des Troupes Franches de la Marine. En 1750 la garnison de la ville comptait 13 compagnies de 50 soldats chacune et une compagnie de canonnière-bombardiers de 50 soldats habitant les corps de garde au-dessus des portes Saint-Jean et Saint-Louis.

Avec l'arrivée de l'armée britannique en 1759, les Nouvelles Casernes, bâtiment principal du Parc de l'Artillerie, continuèrent d'assumer leur double fonction de logement militaire et d'entrepôts. Les artilleurs royaux l'occupèrent jusqu'à leur départ de Québec en 1871. Aujourd'hui encore, les Nouvelles Casernes conservent en partie leur authenticité en dépit de deux incendies et de leur transformation en usine en 1880.

LA CARTOUCHERIE

Quelques bâtiments qui font partie du Parc de l'Artillerie ont été construits au cours de l'occupation du parc par l'Artillerie royale britannique: ce sont le corps de garde en 1832, l'entrepôt d'affûts de canon en 1816 et 1833 et le logis d'officiers en 1818. Lorsque l'armée britannique quitta le pays en 1871, le Parc de l'Artillerie devint propriété du gouvernement canadien qui y installa une cartoucherie en 1880. Entre 1897 et 1910, cette industrie subit une expansion importante: construction d'une salle des chaudières en 1897, du laminoir en 1899, de la fonderie de fer dans le bastion Saint-Jean et de l'atelier dans le champ de Parade en 1903, du dépôt de gaz en 1907 et de l'entrepôt principal en 1910. Depuis 1901, on l'appelle officiellement l'Arsenal du Dominion.

En 1914 et 1939, cette fabrique de munitions a joué un rôle prépondérant dans l'effort de guerre du Canada. Plusieurs Québécois y ont ardemment travaillé durant ces deux périodes. Après 1945, l'Arsenal du Dominion quitte progressivement ses installations; l'armée canadienne, le ministère des Affaires indiennes et du Nord ainsi que l'Hôtel-Dieu de Québec deviennent par la suite propriétaire de différentes parties du parc.



La Côte du Palais au début du siècle. Archives publiques du Canada.

Du coin de la rue de l'Arsenal en montant la Côte du Palais, les maisons Ross, qui disparut en 1939, Flamand, en voie de restauration et McKenzie.

Côte du Palais at the turn of the century. (Public Archives of Canada).

Going up Côte du Palais from the corner of Arsenal Street, the Ross house, demolished in 1939, the Flamand house, being restored, and the McKenzie house.

D'IMPORTANCE HISTORIQUE NATIONALE

En 1958 et 1959, la Commission des lieux et monuments historiques du Canada reconnaît l'importance historique des bâtiments dans ce qui s'appelle à l'époque l'Îlot de l'Arsenal. L'étude intitulée « Concept général de réaménagement du Vieux Québec » et publiée en 1970 par les autorités municipales de la ville de Québec, accorde beaucoup d'espace, dans son chapitre sur les ouvrages militaires, à ce secteur qui regorge de richesses historiques.

LA CÔTE DU PALAIS

Le projet du Parc de l'Artillerie comprend également la mise en valeur de cinq maisons situées sur la Côte du Palais face à l'Hôtel-Dieu. Ces maisons sont des exemples intéressants de l'évolution architecturale civile du Vieux Québec. La maison Flamand, qu'on est en train de restaurer, a été construite au milieu du 18e siècle par un des grands entrepreneurs de la ville. Dans la même aire d'habitation, on retrouvait l'édifice du Quebec Gaz Co. construit en 1865. On y conservait le gaz dans un immense réservoir de 72 pieds de diamètre et de 22 pieds de profondeur. Si, dans sa forme originale, il représentait un élément d'architecture industrielle de prestige de la fin du XIXe siècle, les modifications qu'on lui a fait

subir ont complètement transformé son volume original et l'ont voué à la démolition.

LA RESTAURATION DU PARC

Parcs Canada, déjà propriétaire des murs de fortification, de la redoute Dauphine, du logis d'officiers et du secteur du bastion Saint-Jean, décide en 1972 d'intervenir, après entente avec les autres propriétaires, notamment l'Hôtel-Dieu de Québec, afin de rénover le parc dans son entier.

Celui-ci couvre présentement plus de 8,2 acres, c'est-à-dire 6,5 p. cent du Vieux Québec, tel que défini dans « le Concept général de réaménagement du Vieux Québec ». Le projet de restauration du Parc de l'Artillerie est dévoilé en 1972. Dès l'été 1973, débutent les fouilles archéologiques et les travaux de stabilisation.

Historiens, ingénieurs, archéologues, architectes et autres spécialistes établissent actuellement les données les plus exactes possibles sur l'état passé et actuel des constructions et sur leurs possibilités de restauration. Sans tenter de favoriser une période distincte de l'histoire du parc, on analyse la valeur architecturale, archéologique et historique des nombreux édifices qui s'y élèvent.



Le corps de garde construit en 1832.

Cette photo prise probablement, en 1899, montre des canons prêts pour l'embarquement vers l'Afrique du Sud où se déroulait la guerre des Boers.

The Guard House, built in 1832.

The photo, probably taken in 1899, shows cannon ready for shipment to the Boer War in South Africa.

On ne visera d'ailleurs pas seulement à recréer un environnement matériel; mais également à souligner l'évolution de divers groupes humains à travers

une dimension à la fois militaire et sociale.

La restauration du parc par le ministère des Affaires indiennes et du Nord prend d'autant plus d'importance qu'au même moment d'autres organismes, privés ou gouvernementaux, oeuvrent à mettre en valeur le Vieux Québec.



La redoute Dauphine à vol d'oiseau. Photo: Roger Labadie, Parcs Canada, 1973.

Anciennes casernes et mess d'officiers, la redoute, recouverte de bois à la fin du siècle dernier, servit de résidence aux directeurs de l'Arsenal.

Aerial view of the Dauphine Redoubt. (Parcs Canada, 1973).

Formerly a barracks and officers' mess, the Redoubt was used as a residence by the directors of the Dominion Arsenal. The wood covering dates from the end of the 19th century.

	Affaires indiennes et du Nord	Indian and Northern Affairs
	Parcs Canada	Parks Canada

Publié par Parcs Canada, avec l'autorisation de l'hon. J. Judd Buchanan, CP, député, ministre des Affaires indiennes et du Nord.
Publication AIN N° QS-F010-000-BB-A3
© Ministère des Approvisionnements et Services Canada
N° cat.: R64-59/1976