

What to look for



Animation at Fraser House

What to look for

The descriptions below correspond with the display areas and visitor facilities numbered on the map.

A. FACILITIES

1. Parking facilities are outside the north wall of the Fort.
2. Washrooms are located in the southeast bastion.
3. There is no restaurant on site. There are picnic areas north and south of the Fort.

B. DISPLAY AREAS

The following outlines will brief you on the original and present uses of the park's display areas.

4. Walls

In response to Métis unrest over land arguments, construction of the walls, of local limestone, was begun in 1839 under the direction of Governor Simpson and stonemason Duncan McRae. The threat later proved minor, and the cost of building could not be justified. The walls and corner bastions were left two-thirds finished. They were completed in 1846, when the Royal Warwickshires were stationed at the Fort to quiet political unrest in the area.

At first glance, Lower Fort Garry would appear to be a military post. It never saw a battle. Primarily a fur trade provisions centre, restoration has been undertaken to portray that major theme.

5. Southwest Bastion

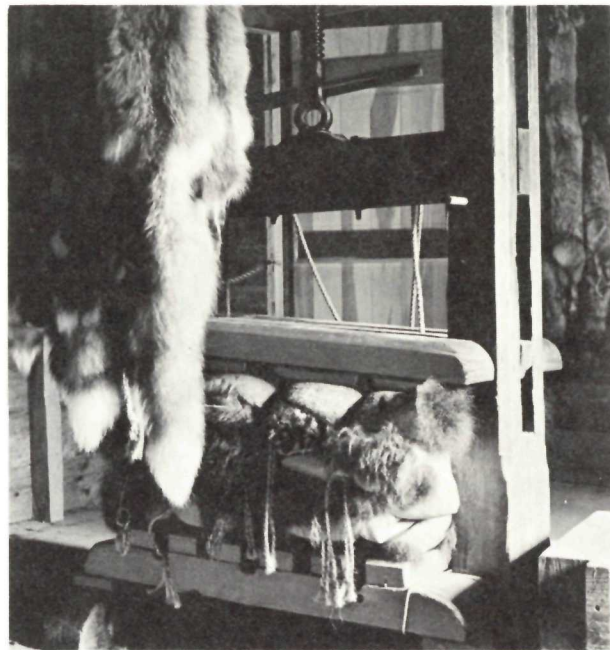
This building served as a washhouse and cookhouse for the Sixth Regiment of Foot (1846-48), and later as a Company storehouse. A mini-theatre for the orientation of visitors is temporarily housed in this structure.

6. Museum Building

The exterior is reconstructed on an exact model of the Company retail store, built 100 years ago to serve the area. Today, the interior is reserved for park administration offices and museum displays.

Fur baling press in the Furloft

La presse à fourrure dans l'entrepôt



7. Furloft — Saleshop Building (enter side door)

Built in 1832 of local limestone, it has been restored to 1865 when it serviced some 2500 customers from the area. It houses a saleshop, clerks' quarters, storage rooms for trade goods and produce, and a fur loft.

8. Red River Cart

A two-wheeled wooden cart pulled by a single ox, the Red River Cart was capable of transporting 450 pounds. With the expansion of the American-Canadian railway system to St. Paul, Minnesota, (1850-60), it played a vital role in the transport-import route to Red River.

9. York Boat

This is a unique Canadian vessel, built to carry heavy freight and navigate inland waterways. It ran rock-studded rapids from Hudson Bay to the

Rockies, and from the Red River to the Arctic. Nine men to a boat, nine boats to a brigade, they set off from the Lower Fort every spring carrying trade goods and furs in the service of the Company. The one original York boat on site was brought from Norway House in 1935.

10. East Gate (main gate)

The main gate faces the Red River, a principal supply route for the fur trade in Rupertsland. On the gate pillars are carved the names of some of the soldiers of the Red River Expedition garrisoned at the Lower Fort in 1870-71.

11. York Boat Landing

The river bank south-east of the Fort was the point of arrival and departure for northern brigades. After 1860, it was a wintering place for steamers and schooners, until 1882, when the head of navigation was moved to the old Colville Landing near Selkirk.

12. Engineer's Cottage

Built in the late 1830s, it was occupied for a time by E. R. Abell, the Company engineer in charge of steam engines harboured at the Fort. It has been restored and furnished to 1875.

13. Industrial Site

Nothing remains of the buildings in use during the Fort's industrial 'heyday' of the 1860s, save some stone foundations. The functional buildings situated near the creek south of the Fort were; a malt house, a distillery, lime kiln, sawmill, grist mill and York boat building house. An artesian spring on this site at one time provided drinking water.

14. Fraser House

This building was originally constructed by James Fraser, a Scottish farmer at Kildonan, in the early 1830s. One of the oldest Red River frame buildings left in Canada, it has been moved on site as a display, representative of the home of a well-to-do Scots farmer. It is restored to 1835.

Baking scones at the Stone Fort today

La cuisson des pains au lait au fort de nos jours

15. Blacksmith Shop

A reconstruction of one of the earlier facilities at Lower Fort Garry. Forging and fabrication are continued here today as part of the Park's animation program.

16. Northeast Bastion

It is restored to its original function as a powder magazine.

17. Warehouse Building (under restoration)

Originally built to house Company supplies for the fur trade, it served a number of secondary functions. It was a barracks for the military (1846-48); the first provincial, and later, federal penitentiary (1871-77) until the construction of



Stoney Mountain Federal Penitentiary; and Manitoba's first asylum (1885-86), until permanent accommodations at Selkirk were completed.

18. Cannons

The two cannons in front of the Big House accompanied the Warwickshire 6th Regiment of Foot, in 1846. These "three pounders" saw service in India before being brought to Red River.

19. Big House

The first building completed on the Fort site, in 1832, the Big House was designed as a residence for Hudson's Bay Company's Governor Simpson. It housed the 6th Regiment of Foot (1846-48); the 2nd Battalion Quebec Rifles (1870-71); the officers of the first North-West Mounted Police (1873-74). The annex was added during the 1840s. The house is restored and furnished to 1852, when the Company's Associate Governor Colville and his wife were in residence.

20. Men's House (under restoration)

Built in the 1850s to house Company servants, it was used briefly as a soldiers' canteen in 1870. As part of the Manitoba Asylum, it accommodated female inmates in 1885-86.

21. Northwest Bastion

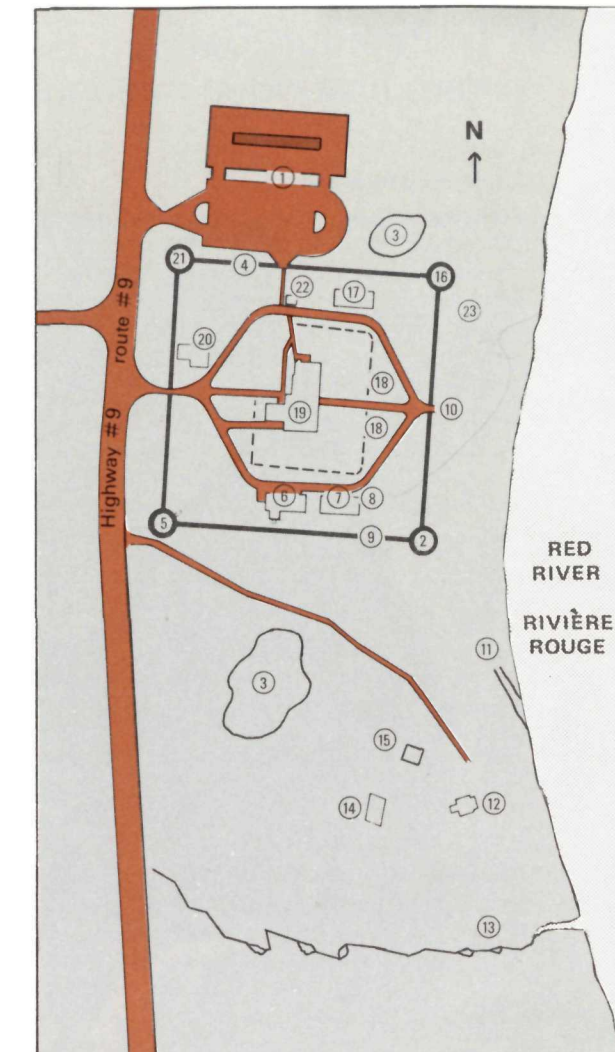
This building functioned as the Company bake house where hardtack biscuit, a staple in the tripmen's diet, was baked.

22. Doctor's Office

Built in 1885 as a dispensary for Dr. David Young, Superintendent of the Manitoba Lunatic Asylum. It is the only original wooden structure on site.

23. Entry Gate

An admission is charged at the entry gate. Post cards and publications are on sale at the information centre. You are invited to sign the Fort's guest book.



Indian and Northern Affairs / Affaires indiennes et du Nord

Parks Canada / Parcs Canada

Published by Parks Canada under authority of the Hon. Warren Allmand, Minister of Indian and Northern Affairs. Ottawa, 1977. INA Publication No. QS-R050-000-BB-A1

Manitoba **Le Petit fort Garry**
Parc historique national

Ce qu'il faut voir



Animation à la maison Fraser

Ce qu'il faut voir

On décrit ci-dessous les installations destinées aux visiteurs et les centres d'intérêt qui sont numérotées sur le plan.

A. LES INSTALLATIONS

1. Le parc de stationnement se trouve au nord de l'enceinte du fort.
2. Les toilettes sont situées dans le bastion sud-est.
3. Il n'y a pas de restaurant sur place, mais des terrains de pique-nique ont été aménagés au nord et au sud du fort.

B. CENTRES D'INTÉRÊT

Vous trouverez ci-dessous un historique des centres d'intérêt du parc.

4. Les murs :

C'est pour se prémunir contre l'agitation des Métis qui revendiquaient leur territoire que l'on décida de construire des murs en calcaire; les travaux commencèrent en 1839 sous la direction du Gouverneur Simpson et du maçon Duncan McRae. On se rendit compte plus tard que la menace n'était pas sérieuse et ne justifiait pas le coût de la construction. Quand on décida d'arrêter les travaux, les murs et les bastions d'angle n'étaient terminés qu'aux deux tiers. Ils furent achevés en 1846, lorsque les Royal Warwickshires furent envoyés au fort avec mission de calmer l'agitation politique de la région.

À première vue, le Petit fort Garry ressemble à un poste militaire. Pourtant, jamais une bataille n'y eut lieu. C'était avant tout un poste de traite des fourrures et c'est ce caractère que la restauration entend lui redonner.

5. Le bastion sud-ouest

Ce bâtiment servit de buanderie et de cuisine au sixième régiment d'infanterie (1846-1848) avant de devenir l'entrepôt de la compagnie. Un cinéma

miniature, destiné à l'information des visiteurs, se trouve provisoirement dans ce bâtiment.

6. Le musée

L'extérieur est une reconstitution fidèle du magasin de la compagnie, construit il y a cent ans pour desservir la région. Aujourd'hui, une partie de cette construction est réservée aux bureaux de l'administration et le reste est transformé en musée.

7. L'entrepôt des fourrures — magasin

(entrée par la porte latérale)
Construit en 1832 en calcaire du pays, il fut restauré en 1865, époque à laquelle il comptait dans la région quelques 2,500 clients. Ce bâtiment comprend un magasin, le logement des commis, des entrepôts et un grenier à fourrure.

8. La charrette de la rivière Rouge

C'est une charrette en bois, à deux roues, qui était tirée par un seul boeuf. Elle pouvait transporter 450 livres de marchandises. Avec l'expansion du réseau ferroviaire canado-américain jusqu'à Saint-Paul (Minnesota) (1850-1860), ce moyen de transport joua un rôle vital, car il permettait de relier cette ville à la rivière Rouge.

9. Le bateau York

Ce bateau canadien unique en son genre fut construit pour transporter de lourdes charges sur les voies d'eau intérieures. De la baie d'Hudson aux montagnes Rocheuses et de la rivière Rouge à l'Arctique, il parcourait les rapides parsemés d'écueils. Neuf hommes prenaient place dans chaque bateau et neuf bateaux formaient une brigade. Pour le compte de la compagnie, les bateaux quittaient le Petit fort Garry chaque printemps, chargés de marchandises et de fourrures. Le bateau York qui se trouve ici a été apporté de Norway House en 1935.

10. Le portail est (portail principal)

Le portail principal s'ouvre sur la rivière Rouge, principale voie d'approvisionnement pour la traite des fourrures dans la Terre de Rupert. Certains soldats de l'expédition de la rivière Rouge qui occupèrent le Petit fort en 1870 et 1871 ont gravé leurs noms sur les piliers du portail.

11. Le débarcadère des bateaux York

C'est au sud-est du fort que s'effectuaient l'embarquement et le débarquement des brigades du nord. À partir de 1860, le débarcadère servit à l'hivernage des bateaux à vapeur et des goélettes. Il conserva ce rôle jusqu'en 1882, date à laquelle le vieux débarcadère de Colville situé près de Selkirk, devint le principal centre de navigation.

12. La villa des ingénieurs

Construite vers 1840, elle fut occupée pendant un certain temps par E.-R. Abell, ingénieur de la compagnie responsable des machines à vapeur du fort. Cette maison a été restaurée et remeublée dans le style de 1875.

13. La zone industrielle

À part des quelques fondations en pierre, il ne reste rien des bâtiments utilisés au moment de l'apogée industriel du fort, dans les années 1860. Les bâtiments industriels situés près du ruisseau, au sud du fort, comprenaient une malterie, une distillerie, un four à chaux, une scierie, un moulin à blé et un atelier de construction de bateaux York. Autrefois, une source artésienne située à cet endroit fournissait de l'eau potable.

14. La maison Fraser

Cette maison, qui se trouvait à l'origine à Kildonan, fut construite peu après 1830 par un fermier écossais, James Fraser. C'est une des plus anciennes maisons en bois qui restent du temps de la colonie de la rivière Rouge et c'est parce qu'elle constitue un exemple typique des fermes de cette époque qu'elle a été transportée à son emplacement actuel. Elle a été remise dans l'état où elle se trouvait vers 1835.

Animation sur le bateau York

Animation on York Boat

15. La forge

Ce bâtiment est une reconstitution d'un des premiers établissements du Petit fort Garry. Dans le cadre du programme d'animation du parc, cet atelier sert encore de nos jours.

16. Le bastion nord-est

La restauration lui a rendu son caractère d'ancienne poudrière.

17. L'entrepôt (fermé au public)

Ce bâtiment, qui servit à l'origine d'entrepôt pour les marchandises de la compagnie destinées à la traite des fourrures, eut ensuite d'autres utilisations. Il servit de caserne de 1846 à 1848, fut entre 1871 et 1877 le premier pénitencier provincial, puis fédéral, avant la construction du pénitencier fédéral de Stony Mountain; il devint enfin le premier asile du Manitoba (1885-1886) en attendant que soit terminé l'asile permanent de Selkirk.

18. Les canons

Les deux canons qui se trouvent devant la grande maison accompagnèrent le 6^e régiment d'infanterie



des Warwickshires en 1846. Ces canons qui lançaient des projectiles de trois livres servirent aux Indes avant de prendre la direction de la rivière Rouge.

19. La grande maison

Premier bâtiment terminé à l'emplacement du fort, en 1832, la grande maison fut construite pour servir de résidence à Georges Simpson, gouverneur de la compagnie de la Baie d'Hudson. Elle abrita successivement le 6^e régiment d'infanterie (1846-1848), le 2^e bataillon des Québec Rifles (1870-1871) et les officiers de la première Police montée du Nord-Ouest (1873-1874). L'annexe a été ajoutée au cours des années 1840. La maison a été remise dans l'état où le sous-gouverneur de la compagnie, Eden Colville, y habitait avec son épouse.

20. Le pavillon des employés

Construit peu après 1850 pour loger les employés de la compagnie, ce bâtiment servit de cantine militaire pendant une partie de l'année 1870. En 1885 et 1886 on y logea les patientes de l'asile du Manitoba.

21. Le bastion nord-ouest

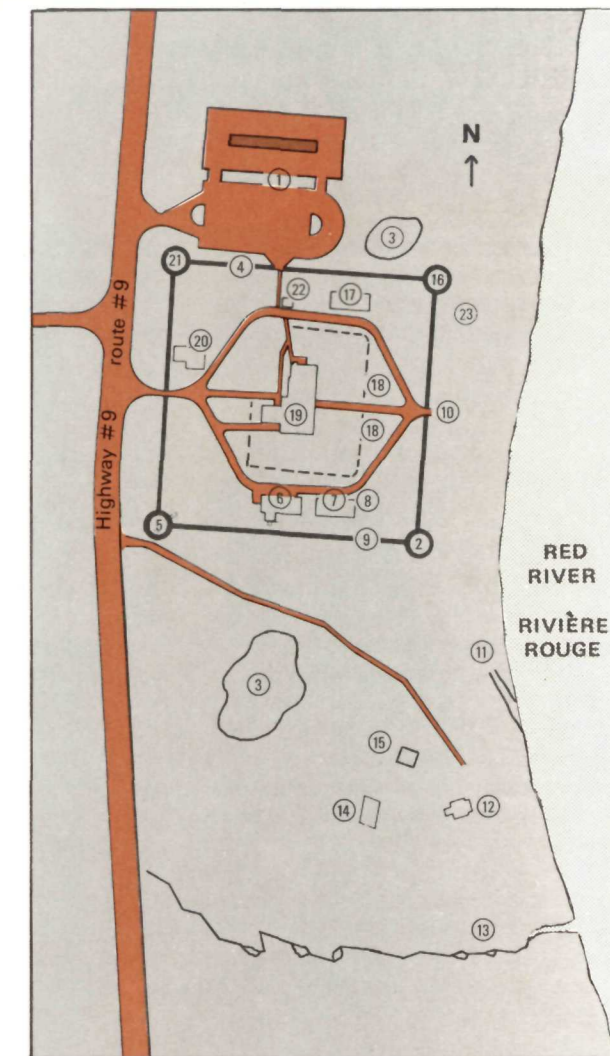
C'était la boulangerie de la compagnie; c'est là que l'on faisait la galette, nourriture indispensable aux voyageurs.

22. Le cabinet du médecin

Ce dispensaire fut construit en 1885 pour le docteur David Young, surintendant de l'asile d'aliénés du Manitoba. De tous les bâtiments en bois du fort, c'est le seul qui reste.

23. Entrée

Des droits d'entrée sont exigés. Des cartes postales et des publications sont en vente au centre des renseignements. Vous êtes invités à signer le livre des visiteurs.



Affaires indiennes et du Nord Indian and Northern Affairs

Parcs Canada Parks Canada

Publié par Parcs Canada avec l'autorisation de l'hon. Warren Allmand, ministre des Affaires indiennes et du Nord. Ottawa, 1977. Publication AIN N° QS-R050-000-BB-A1