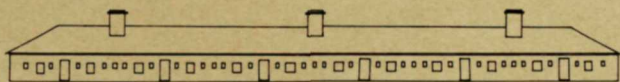
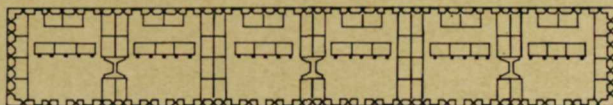


Coteau-du-Lac

Site historique canadien
National Historic Site



Steno spliator prof. Barrack for 200 men, Grand camp. In good repair. N^o 4



Coteau-du-Lac National Historic Site

1. Commandant's Quarters - This was a one and a half-storey building which was probably constructed during the War of 1812. It was the Commanding Officers residence and also served as a customs house and post office. It was one of the few buildings on the site in a habitable state in 1857 after Coteau du Lac became the property of the provincial government, and stood until 1870 when it was destroyed by fire.

To the rear on the north side are the remains of a stable, the last building which occupied that site. Originally a barracks and then a carpenter's shop had stood in the same location.

2. Commissariat Officer's Quarters - The quarters of the Commissariat Officer were constructed of vertical logs placed at intervals and the spaces between filled with logs fitted horizontally. This was an early form of construction known as 'piece sur piece' which was common in the area.

By 1834, the garrison had been reduced and there was no longer a need for this building. From 1830 until the 1860's, it was rented to the local Protestant congregation who used it as a Church.

3. Maypole - One plan dated 1814, shows that a Maypole was located here. Its wooden base was found in 1965.

4. Barracks - This large stone building, which is almost 185 feet long, accommodated 288 men in its six rooms. When the garrison was reduced after the War of 1812, parts of the building were used for storage and as a hospital. By the 1850's it was vacant and largely in ruins.

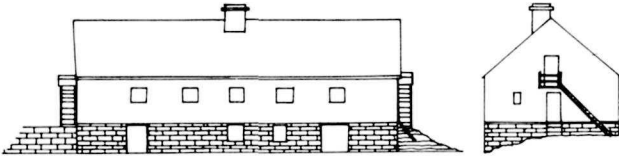
5. Gun Platform - This, the only gun platform made of stone was constructed in 1814-15. On it was mounted a 12-pounder carronade.

6. Guard-house - Constructed during the War of 1812, this building contained five solitary cells and two guard rooms.

7. Powder Magazine - Constructed of stone during the War of 1812, the magazine was often damp because it stood against the ramparts and below the level of the parade square. Never the less, it was still used as late as 1853, for the storage of gun powder, and was one of the few buildings still standing in 1872.

8. Barracks Stone - Gunshed and Ordnance Storehouse - This was a wooden frame building, 20' x 40', with a brick chimney, constructed during the 1820's as an equipment storehouse.

9. North Blockhouse - Probably dating from the American Revolution, this two-storey building defended the canal. During the War of 1812 it became part of the newly-erected defensive complex at Coteau du Lac. In the years following, it was also used as a barracks and a storehouse. The trapezoid shape is unusual among blockhouses in Canada.



10. North Warehouse - Constructed - during the American Revolution; collapsed - in the 1820's. This was a clapboarded log building, 64' x 27', with a stone foundation, shingle roof, and a central chimney. During and after the War of 1812, it held barracks and engineers' stores and served as a temporary officer's quarters. Its successor, built of wood on a masonry foundation and smaller than the first, was constructed by the 1850's and was used as a commissariat storehouse.

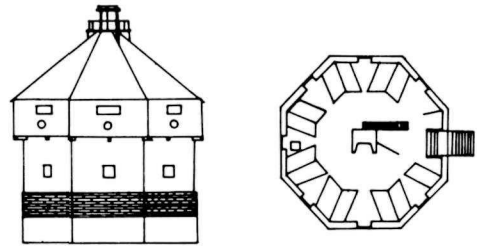
11. Canal - Constructed in 1780 with three locks, the canal was later altered to two locks. The lock gate sills and the bottom course of the canal walls are all that now remain.

12. Hospital - This small log structure was probably built during the American Revolution, and was used as a 20-bed hospital during the War of 1812. It was taken down soon after 1823.

13. Bakehouse - The large ovens in this log building provided baking facilities for the garrison. Constructed in 1815, it was used regularly until the garrison was reduced in the 1820's.

14. Palisade - A timber palisade defended this approach to the fort.

15. Octagonal Blockhouse - This unusual blockhouse was constructed of squared logs during the War of 1812 and was in ruins by the 1830's. During the Rebellion of 1837 it was burned down "to prevent the enemy making a lodgement behind it in their intended attack on the fort."



16. Cloverleaf Bastion - In 1815, three 24 pdr. cannon mounted here on traversing platforms, defended the river channel.

17. The St. Lawrence River - The construction of dams for hydro electric power and the development of the Seaway have caused the level of the river to drop eight feet at this point. Originally the river flowed around the point and into the canal where there was a depth of four feet of water on the upper lock sill.

18. Hospital and Master Carpenter's Quarters - Dating from the American Revolution, this was a small log building of simple construction with a shingled roof like many of the earlier buildings on the site. During the War of 1812 it was used as a hospital and master carpenter's quarters.

19. Gun Position, South End of the Canal - A 24-pdr gun mounted here in 1815 defended the approach to the upper entrance of the canal. In 1837 a gun was remounted here.

20. South Warehouse - Commissariat and Barracks Store - Probably constructed during the American Revolution to store supplies on their way upriver, it became a storehouse for the garrison during the War of 1812, and a lean-to was added to house moveable armament. It was no longer standing by the 1820's.

21. South Blockhouse

22. Cooking House - The 24' x 19' cooking house, log with a stone foundation, was built during the War of 1812 for preparation of daily meals for the troops.

Coteau-du-Lac Site historique canadien

C'est au confluent de la rivière Delisle et du fleuve Saint-Laurent que se trouve Coteau-du-Lac, où un canal et des magasins furent construits, en 1779-1780, en vue d'accélérer le transport des marchandises au-delà des rapides du Saint-Laurent. Pendant la guerre de 1812, les autorités militaires y érigèrent d'importants ouvrages de fortification, afin de protéger cette importante voie fluviale et le dépôt militaire installé à cet endroit.

De 1814 à 1817, on apporta de grandes améliorations au canal. Néanmoins, en 1840, cet ouvrage devint inutile, en raison de la construction du canal de Beauharnois.

Par suite de l'extraction de pierre pratiquée sur une grande échelle au cours du XIX^e siècle, de grandes quantités de terre furent déplacées au nord du fort, de sorte que la rivière Delisle est beaucoup plus large, aujourd'hui, qu'à l'époque où le fort était en pleine activité. De plus, les barrages nécessités par les aménagements hydro-électriques et par la canalisation du Saint-Laurent ont abaissé de huit pieds le niveau du fleuve, si bien que les eaux ne peuvent ni contourner l'extrémité de la pointe ni pénétrer dans le canal.

Avant l'été de 1965, date à laquelle les archéologues de la Division des lieux historiques du Canada entreprirent des fouilles, il ne subsistait que quelques vestiges du fort érigé à Coteau-du-Lac.

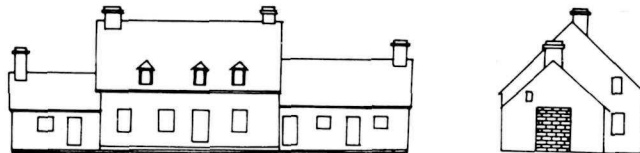
Coteau-du-Lac National Historic Site

Coteau du Lac is located at the junction of the Delisle and St. Lawrence Rivers, where in 1779-80, a canal and storehouses were built to speed the movement of supplies past the rapids on the St. Lawrence. During the War of 1812, the military authorities erected elaborate fortifications to protect this strategic water route and stores depot.

Major improvements were made to the canal between 1814 and 1817, but in the 1840's, it became surplus because of the canal built at Beauharnois.

Extensive stone quarrying in the late 19th century removed much of the land to the north of the fort so that today, the Delisle is much wider than it was when the fort was at the peak of its activity, while dams for hydro development and the Seaway have caused a drop of eight feet in the level of the St. Lawrence, so that water no longer flows around the base of the point and through the canal.

Only a few remains of the fort at Coteau du Lac were visible before the summer of 1965 when archaeologists of the Canadian Historic Sites Division began excavation.



*Commandants Quarters, framed wooden building, on stone foundation
clapboarded and shingled, intellereable repair.*

1. Le logement du commandant - Ce bâtiment d'un étage et demi fut probablement construit pendant la guerre de 1812. D'abord affecté au logement des officiers supérieurs, il servit aussi de poste de douane et de bureau de poste. Ce fut l'un des rares bâtiments de l'endroit qui étaient encore habitables en 1857, lorsque Coteau-du-Lac devint la propriété du gouvernement provincial. Il subsista jusqu'en 1870, alors qu'il fut détruit par un incendie.

Derrière ce bâtiment, du côté nord, on aperçoit les vestiges d'une écurie, dernier aménagement à subsister à cet endroit. A l'origine, il se trouvait là une caserne et un atelier de menuiserie.

2. Le logement de l'officier d'intendance - Ce bâtiment était fait de billes de bois, les unes verticales et espacées, les autres disposées à l'horizontale entre les premières, suivant un style de construction en vogue dans la région à cette époque et appelé "pièce sur pièce".

En 1834, la garnison fut réduite, de sorte que ce bâtiment devint superflu. Depuis lors jusque vers 1865, il fut loué au groupe protestant de l'endroit, qui s'en servit à des fins de culte.

3. Le mai - D'après un plan datant de 1814, il s'élevait ici un mai dont on a trouvé, en 1965, les assises de bois.

4. La caserne - Ce grand bâtiment de pierre, dont la longueur atteignait près de 185 pieds, comportait six pièces où pouvaient loger 288 hommes. Lorsque la garnison fut réduite après la guerre de 1812, il servit en partie à des fins d'entreposage et en partie comme hôpital. Peu après 1850, le bâtiment était inoccupé et délabré.

5. La plate-forme de canon - Cette plate-forme de canon, ouvrage en pierre unique en son genre, fut construite en 1814-1815. Elle était armée d'une caronade de 12 livres.

6. Le corps-de-garde - Construit pendant la guerre de 1812, ce bâtiment comportait cinq cachots et deux postes de garde.

7. La poudrière - La poudrière, qui date de la guerre de 1812, était accolée aux remparts et située en contrebas de la place d'armes; aussi, y était-elle souvent assez humide. Elle servit néanmoins, jusqu'en 1853, à l'entreposage de la poudre à canon. Elle fut, du reste, l'un des derniers bâtiments à subsister jusqu'en 1872.

8. Le magasin des vivres, des armes et des munitions - Cette construction de bois mesurant 20 pieds sur 40 et pourvue d'une cheminée de brique, date des années 1820. Elle servait à l'entreposage du matériel.

9. Le blockhaus situé du côté nord - Cet ouvrage de deux étages, qui date probablement de la Révolution américaine, était destiné à la défense du canal. Pendant la guerre de 1812, il fut intégré à un ensemble d'ouvrages de défense érigés à Coteau-du-Lac. Au cours des années qui suivirent, il servit aussi de caserne et de blockhaus. Au Canada, il est exceptionnel de voir un blockhaus trapézoïdal.

10. L'entrepôt situé du côté nord - Erigé pendant la Révolution américaine, ce bâtiment disparut avant la fin des années 1820. Fait de billes parées de bardeaux et mesurant 64 pieds sur 27, il reposait sur une fondation de pierre; il avait un toit de bardeaux et une cheminée centrale. Au cours de la guerre de 1812 et pendant les années qui suivirent, il abritait une caserne, ainsi que le matériel du génie, et il servit de logement provisoire des officiers. Il fut remplacé par une construction en bois de dimensions plus restreintes, reposant sur une fondation de béton. Erigé au cours des années 1850, ce bâtiment fut utilisé comme dépôt d'intendance.

11. Le canal - Aménagé en 1780, il comportait alors trois écluses, nombre qui fut par la suite réduit à deux. Les seuls vestiges qu'il en subsiste aujourd'hui, sont les seuils de portes d'écluse et les assises des murs du canal.

12. L'hôpital - Ce petit bâtiment fait en billes fut probablement construit pendant la Révolution américaine. Pendant la guerre de 1812, c'était un hôpital de 20 lits. Il fut démoli peu après 1823.

13. La boulangerie - Ce bâtiment, également en billes, était pourvu de vastes fours pour la cuisine de la garnison. Construit en 1815, il servit régulièrement jusqu'au retrait d'une partie de la garnison, au cours des années 1820.

14. La palissade - Les abords du fort étaient protégés ici par une palissade.

15. Le blockhaus octogonal - Ce blockhaus insolite, fait en billes équarries, fut construit pendant la guerre de 1812. Vers 1830, il était en ruines. Pendant la rébellion de 1837, on y mit le feu "afin d'empêcher l'ennemi, qui se préparait à attaquer le fort, de s'abriter derrière le blockhaus".

16. Le bastion en forme de trèfle - En 1815, ce bastion était armé de trois canons de vingt-quatre installés sur des plates-formes de pointage en direction, qui couvraient le chenal du fleuve.

17. Le fleuve Saint-Laurent - Par suite de la construction de barrages à des fins de production d'énergie hydro-électrique et de l'aménagement de la voie maritime, le niveau du fleuve s'est abaissé ici de huit pieds. A l'origine, les eaux contournaient la pointe et pénétraient dans le canal, la profondeur de l'eau, au seuil de l'écluse supérieure, étant de quatre pieds.

18. L'hôpital et le logement du maître-menuisier - Ici fut élevé, à l'époque de la Révolution américaine, un petit bâtiment en billes, d'une construction simple et coiffé d'un toit de bardeaux semblable à celui des premiers bâtiments érigés à cet endroit. Pendant la guerre de 1812, il servit d'hôpital et de logement du maître-menuisier.

19. Le poste de tir, du côté sud du canal - On installa ici, en 1815, un canon de vingt-quatre aux fins de protéger l'accès à l'entrée supérieure du canal. En 1837, une autre pièce fut installée ici.

20. L'entrepôt du côté sud - Intendance et magasin de la caserne - Probablement construit durant la Révolution américaine pour entreposer les marchandises acheminées vers des destinations d'amont, ce bâtiment fut transformé, pendant la guerre de 1812, en magasin servant à la garnison. Un appentis destiné à loger les petites armes y fut ajouté. Vers 1820, ce bâtiment n'existait plus.

21. Le blockhaus du côté sud

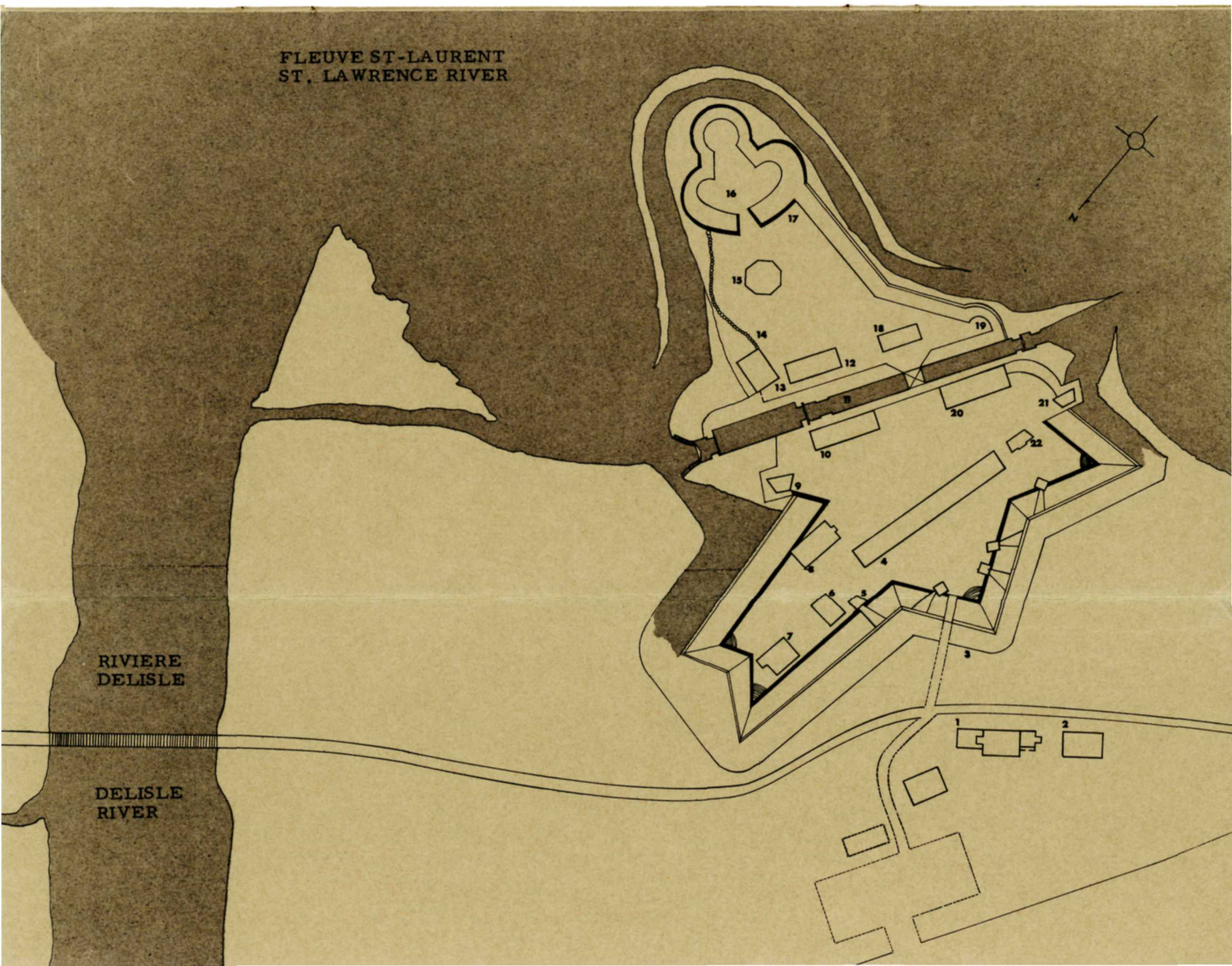
22. La cuisine - Construction de 24 pieds sur 19, faite de billes et reposant sur une fondation de pierre, elle fut érigée durant la guerre de 1812, aux fins d'y faire la cuisine quotidienne des soldats.

Le logement du commandant	1	Commandant's Quarters
Le logement de l'officier d'intendance	2	Commissariat Officers Quarters
Le mai	3	The Maypole
La caserne	4	Barracks
La plate-forme de canon	5	Gun Platform
Le corps-de-garde	6	Guard-House
La poudriere	7	Powder Magazine
Le magasin des vivres	8	Barracks Store
Le blockhaus situé du côté nord	9	North Blockhouse
L'entrepôt situé du côté nord	10	North Warehouse
Le canal	11	Canal
L'hôpital	12	Hospital
La boulangerie	13	Bakehouse
La palissade	14	Palisade
Le blockhaus octogonal	15	Octagonal Blockhouse
Le bastion en forme de trèfle	16	Cloverleaf Bastion

Le fleuve Saint-Laurent	17	The St. Lawrence River
L'hôpital et le logement du maître menuisier	18	Hospital and Master Carpenter's Quarters
Le poste de tir du côté sud du canal	19	Gun Position, South end of the canal
L'entrepôt du côté sud	20	South Warehouse
Le blockhaus du côté sud	21	South Blockhouse
La cuisine	22	Cooking House

En 1815, un fossé partiellement inondé encerclait complètement le fort du côté de la terre ferme. Ce fossé, ainsi que les terrassements profilés, constituaient les ouvrages de défense terrestre. Fossé et terrassements ont été minés par l'érosion et par suite des fouilles, en particulier à l'extrémité nord-ouest du fort.

In 1815 a partially wet ditch ran completely around the land side of the fort and with the fully formed earthworks, made up the land defences. Erosion and excavation have changed the shape of the ditch and earthworks, especially in the north west corner of the fort.



Issued Under the Authority of the Honourable Jean Chrétien, P.C., M.P., B.A., LL.L.
Minister of Indian Affairs and Northern Development

Publié avec l'autorisation de l'honorable Jean Chrétien, C.P., député, B.A., L.L.L.,
ministre des Affaires indiennes et du Nord canadien