



Parc national des
Hautes-Terres-
du-Cap-Breton

Guide du visiteur 2018

Une grande aventure taillée sur mesure



Parcs
Canada

Parks
Canada

Canada

Comment nous joindre

Parc national des Hautes-Terres-du-Cap-Breton

Ingonish Beach,
Nouvelle-Écosse, Canada

902-224-2306

cbhnp.info@pc.gc.ca

parcscanada.gc.ca/capbreton

Réservations de camping

reservation.parcscanada.gc.ca

1-877-737-3783

Suivez-nous



Numéros d'urgence

GRC (Gendarmerie royale du Canada),
incendie, ambulance : 911

Parcs Canada – Sécurité des visiteurs :
1-877-852-3100

Services disponibles en
français et en anglais.



À compter du 1^{er} janvier 2018, l'entrée sur les sites de Parcs Canada sera gratuite pour les jeunes de 17 ans et moins! Il n'y a pas de meilleur moment pour créer des souvenirs inoubliables avec toute la famille.

Bienvenue au parc national des Hautes-Terres-du-Cap-Breton

là où les montagnes rencontrent la mer!

Une aventure vous attend au parc national des Hautes-Terres-du-Cap-Breton! Le célèbre Cabot Trail longe le parc qui s'étend sur 950 km² et protège un plateau majestueux, des canyons profonds et des paysages maritimes spectaculaires.

Bonne visite! N'oubliez pas de prendre une brochure sur la sécurité en présence des animaux sauvages à nos centres d'accueil ou nos kiosques d'entrée.



Causez avec nous! Marchez avec nous! Explorez avec nous!

Les guides-interprètes du parc sont à votre disposition!

- ...au belvédère du monument aux anciens combattants
- ...au sentier Skyline
- ...au sentier de la Tourbière
- ...au sentier Lone Shieling
- ...au sentier de l'anse Green
- ...au belvédère de Lakie's Head
- ...à la plage d'Ingonish

... et aux divers programmes d'interprétation (p. 8-11, 13).



Une porte ouverte sur l'aventure...

Ingonish

SUPERCALIPLAGEILISTIC!

Votre destination plage pour du camping en famille! Nagez, jouez, campez, faites des randonnées et du vélo, et apprenez de nouvelles choses aux installations récemment rénovées du **terrain de camping d'Ingonish Beach**. Cherchez un castor au **lac Freshwater** lors d'une randonnée en vélo en famille. Prenez une collation savoureuse à la cantine de la plage. Découvrez les merveilles naturelles de cet endroit grâce à une chasse au trésor. Sortez la nuit pour **Remonter le temps à la lueur de la lanterne** (p. 8). N'oubliez pas les activités **supercaliPLAGEilistic!** (p. 10-11).



Quelles que soit l'aventure que vous choisissiez, le parc s'offre à vous!

Chéticamp

LA CÔTE DU SOLEIL COUCHANT

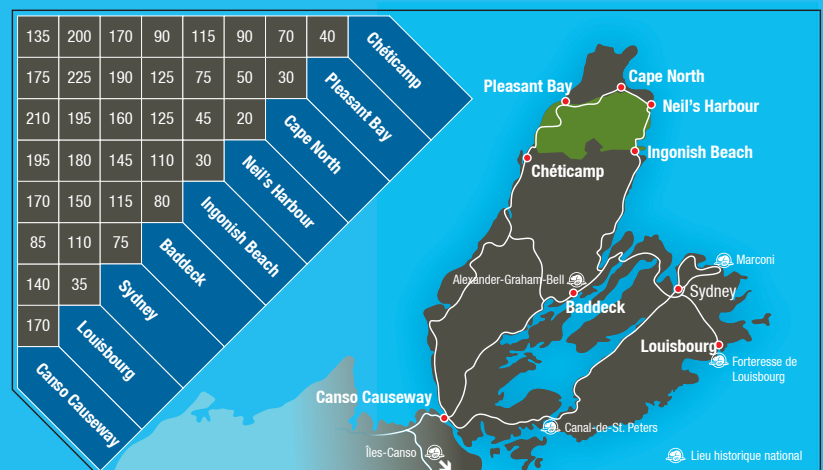
Installez-vous au **terrain de camping de Chéticamp**, confortablement situé juste à côté du centre d'accueil – c'est le port d'attache idéal pour vos aventures en plein air! Venez assister à l'un des nombreux concerts mettant à l'honneur la culture celtique, acadienne ou mi'kmaw. Les concerts sont régulièrement présentés au centre d'accueil ou à l'abri C de la Rigouèche, près du terrain de jeu (p. 10-11). Empruntez le sentier des **Trous de saumons** ou encore **l'Acadien**, qui se trouvent à proximité de votre site de camping. Vivez la magie d'un coucher de soleil au Cap-Breton lors d'une **randonnée au coucher du soleil sur le sentier Skyline** (p. 8). Participez à l'« **Initiation à l'aventure** » en compagnie de nos guides-interprètes dynamiques et connaisseurs (p. 9).



AVIS DE CONSTRUCTION

- Prévoyez des délais dans le parc national des Hautes-Terres-du-Cap-Breton.
- Arrêtez aux centres d'accueil afin d'obtenir une brochure, les mises à jour et les délais prévus.
- Veuillez couper le contact du moteur en cas d'attente.
- Visitez parscanada.gc.ca/capbreton ou 511.gov.ns.ca pour plus de renseignements.

Tableau des distances (distances en km)



Randonnée pédestre

Si vous avez deux ou trois heures...

- Rivière à Lazare
- Skyline
- Lac Warren
- Franey
- Vallée de la Clyburn
- Middle Head

Les 26 sentiers du parc offrent différents niveaux de difficulté, des promenades faciles aux ascensions ardues permettant une vue panoramique sur les canyons, les hautes-terres et le littoral marin.

Si vous avez 15 minutes...

- La tourbière
- Lone Shieling
- Anse Green
- Belvédère du lac Freshwater

Si vous avez une heure...

- Le Buttereau
- Ruisseau MacIntosh
- Pin gris
- Mont Broad Cove
- Lac Freshwater
- Middle Head

Pour une randonnée un peu plus longue...

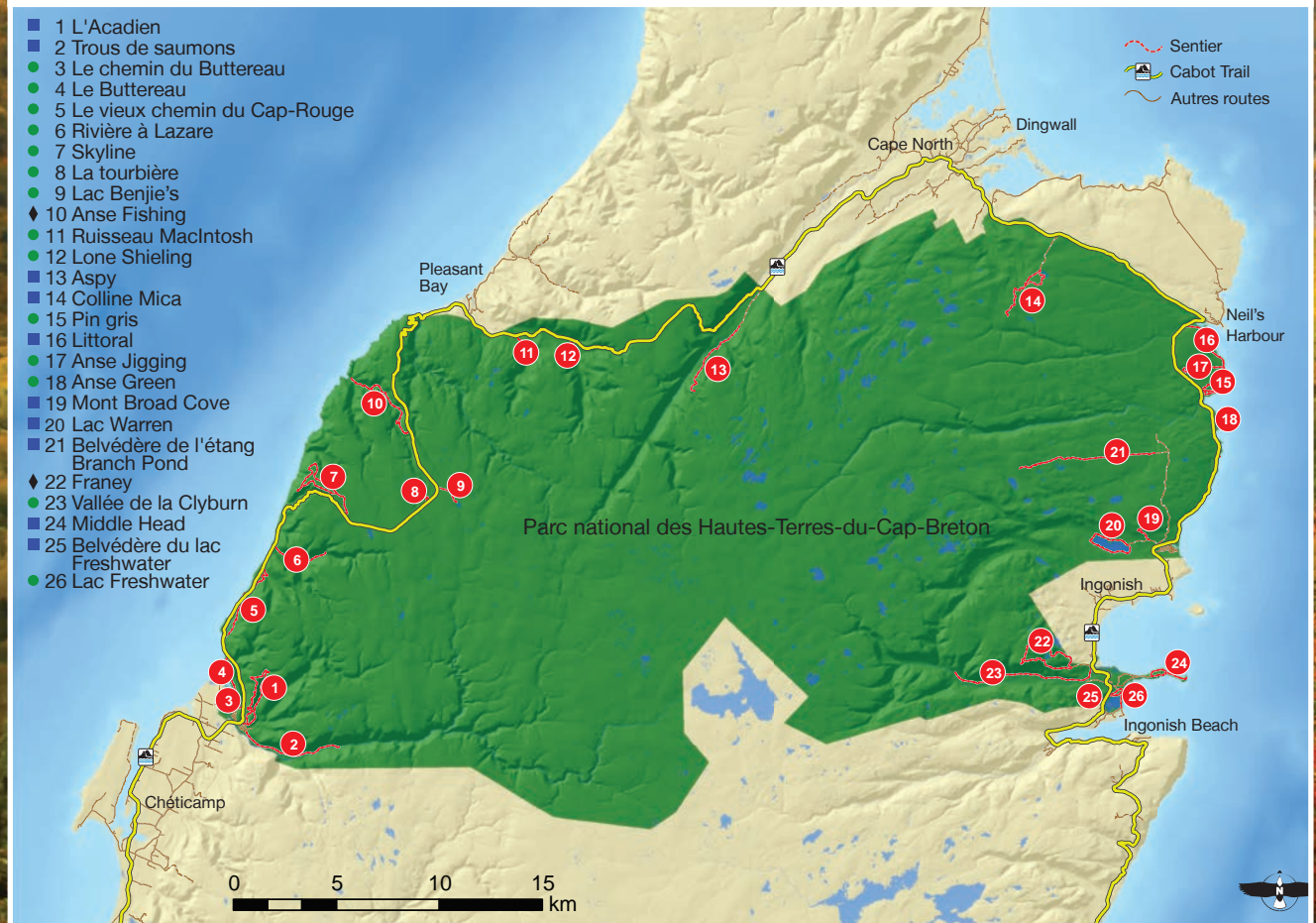
- L'Acadien
- Trous de saumons
- Anse Fishing
- Aspy
- Colline Mica
- Littoral

Le sentier de l'Anse Fishing est le plus long du parc; au total, il faut compter près de six heures pour le parcourir. En revanche, le sentier le plus court, celui de l'Anse Green, ne s'étend que sur 200 mètres! Cette randonnée prend environ dix minutes... mais vous pourriez bien vous asseoir pour admirer les vagues des heures durant!

Pour en savoir plus sur les sentiers de randonnée du parc national des Hautes-Terres-du-Cap-Breton, consultez notre carte du parc ou visitez notre site Web.

Nos sentiers sont balisés selon le niveau de difficulté en utilisant les symboles internationaux reconnus.

- **Facile :** Les sentiers qui conviennent aux familles et à tous les visiteurs.
- **Modéré :** Les sentiers de longueur moyenne, légèrement accidentés avec de courtes pentes raides et un gain d'altitude modéré. Ils conviennent à presque tous les visiteurs.
- ◆ **Difficile :** Les sentiers plus longs présentant des gains d'altitude importants avec de longues pentes raides. Ils conviennent aux visiteurs qui ont de l'expérience en sentiers et qui s'y sont préparés (*équipement adéquat et eau*).



Vous aimez les défis?

Un défi de taille dans les Hautes-Terres

Complétez nos 26 sentiers en 2018 et gagnez une carte topographique. Présentez au centre d'accueil votre liste signée des sentiers parcourus ainsi que des dates ou des photos de vous dans chacun d'entre eux.

Le défi des 10 randonnées en une journée

Parcourez 10 courts sentiers en une journée! C'est un défi facile à relever sans se presser, si vous faites régulièrement de la marche. Présentez au centre d'accueil votre liste signée des sentiers parcourus ou des photos de vous dans chacun d'entre eux. Essayez ces dix sentiers :

- Le Buttereau
- La tourbière
- Lac Benjie's
- Ruisseau Brook
- Lone Shielling
- Pin gris
- Anse Green
- Mont Broad Cove
- Lac Freshwater
- Belvédère du lac Freshwater



Le défi des chaises rouges

Trouvez la vôtre

Rapprochez-vous de la nature. Recherchez nos chaises rouges afin de profiter des vues spectaculaires, prenez une photo et partagez vos expériences. Affichez vos photos et étiquetez notre page Facebook (sans toutefois révéler leur emplacement!). [facebook.com/PNHTCB](https://www.facebook.com/PNHTCB) #partagerlachaise

Recommandations

- Marchez en compagnie d'autres personnes et muni d'un bâton de randonnée solide.
- Si vous partez seul, faites savoir à quelqu'un où vous allez.
- Abstenez-vous de vous approcher des animaux sauvages, de les déranger ou de les nourrir.
- Ramenez tous vos déchets avec vous. Les déchets attirent les animaux sauvages, ce qui peut mettre en danger votre vie et celle des animaux.
- Portez des vêtements appropriés – le temps change rapidement sur le plateau et le littoral marin.
- Apportez de l'eau, surtout si vous prévoyez marcher longtemps, faire une ascension ou vous promener dans la lande.
- Apportez de l'insectifuge. Les mouches noires et les moustiques sont présents pendant tout l'été.
- Restez sur les sentiers pour protéger la végétation fragile.
- Attention : la réception des téléphones cellulaires est peu fiable.



Les animaux sauvages et votre sécurité

Le parc héberge des ours noirs, des orignaux et des coyotes de l'Est. En Amérique du Nord, ces animaux ont déjà causé des blessures graves à des humains, et même des décès.

- Laissez aux animaux beaucoup d'espace et un moyen de fuir.
- Pour assurer votre sécurité, gardez toujours votre chien en laisse.
- **NE NOURRISSEZ PAS** les animaux, directement ou indirectement (en laissant traîner des déchets). Les animaux qui ont accès à de la nourriture ou à des déchets cessent d'avoir peur des humains.
- Gardez propre votre emplacement de camping : joignez-vous au programme de « camping propre ».



Informez-vous auprès d'un de nos centres d'accueil et procurez-vous la brochure « En pleine nature en toute sécurité ».

Camping

Que vous préférez un site de camping dans l'arrière pays, un site avec services complets pour VR, un site traditionnel pour tente, ou le camping confort sans tracas, il y en a pour tous les goûts pour profitez du camping!

Terrain de camping de la rivière à Lazare



Les tarifs pour les sites de camping dans l'avant-pays commencent à 17,60 \$.

Profitez d'un rabais de 15 % pour un séjour de 7 nuits consécutives ou plus!

Pour réserver un site de camping à Broad Cove, à Ingonish Beach ou à Chéticamp : www.reservation.parcscanada.gc.ca ou 1-877-737-3783.



Live Life in Tents, entreprise de tourisme d'aventure située à Margaree, en Nouvelle-Écosse, loue de l'équipement de camping et tout autre matériel de plein air dont vous avez besoin pour vivre une expérience de camping réussie. Réservez votre équipement de camping : 902-452-1600 ou livelifetents@gmail.com.

Services offerts dans les campings	oTENTiks	Camping équipé	Services complets	Services complets	Électricité	Emplacements pour tentes	Emplacements pour tentes	Accessible	Abri-cuisine	Eau potable	Terrains de jeux	Toilettes à chasse	Douches	Baignade dans l'océan	Sentiers	Camping collectif	Salle de lavage	Arrière-pays	Interprétation
Broad Cove	6	–	34	49	–	53	60	■	■	■	■	■	■	■	■	■	■	■	■
Chéticamp	10	5	9	15	14	10	56	■	■	■	■	■	■	■	■	■	■	■	■
Ingonish Beach	4	5	–	–	–	–	51	■	■	■	■	■	■	■	■	■	■	■	■
Rivière à Lazare	–	–	–	–	–	–	20	■	■	■	■	■	■	■	■	■	■	■	■
Ruisseau MacIntosh	–	–	–	–	–	10	–	■	■	■	■	■	■	■	■	■	■	■	■
Anse Fishing	–	–	–	–	–	8	–	■	■	■	■	■	■	■	■	■	■	■	■

Emplacement avec foyer

Emplacement sans foyer

Pas d'équipement? Pas de problème! Des **emplacements de camping équipés** sont disponibles aux terrains de camping de Chéticamp et d'Ingonish Beach. Ces emplacements sont dotés d'une tente pour 6 personnes, de matelas, de tout ce dont vous aurez besoin pour cuisiner en plein air, et plus encore! N'oubliez pas votre literie, vos provisions et votre sens de l'aventure. **70 \$**



oTENTiks

Vingt oTENTiks sont disponibles au parc, dans les terrains de camping d'Ingonish Beach, de Broad Cove, et de Chéticamp. Les oTENTiks vous offrent l'ultime expérience de camping sans tracas.

- **Combinaison unique de tente et de chalet rustique**
- **Dotés de lits, de meubles, et de barbecue**
- **Apportez votre literie, tout le nécessaire pour cuisiner, le charbon et reposez-vous!**
- **Accueille jusqu'à 6 personnes**
- **100 \$ la nuit**



Initiation au camping

14 et 15 juillet

Terrain de camping d'Ingonish Beach

Vous n'avez jamais fait de camping? Venez faire l'expérience d'une nuit sous les étoiles, activité offerte par le parc national des Hautes-Terres-du-Cap-Breton en partenariat avec MEC, Live Life In Tents et Cape Breton Family Resource Place. Nous vous montrerons comment monter une tente, faire un feu de camp et cuisiner en plein air. Souper et petit déjeuner compris.

Pour plus de détails, visitez notre site web : parkscanada.gc.ca/capebreton

Inscription requise : 902-224-2306

Explorez encore plus!

VOTRE PARC À LA NOIRCEUR

Remontez le temps à la lueur de la lanterne

(en anglais) Lorsque l'obscurité s'installe, les sons de la nuit vous enveloppent soudainement. bercés par le bruit des vagues et l'appel du huard, laissez-vous transporter dans le passé par les récits fascinants d'Ingonish.

Les mardis, vendredis, samedis

1,5 à 2 heures

Juillet – 21 h | Août – 20 h 30

Septembre – 19 h 30

Randonnée destinée aux visiteurs de 8 ans et plus. Il faut s'inscrire à l'avance aux kiosques des terrains de camping ou aux centres d'accueil. Rendez-vous au stationnement au début du sentier du lac Freshwater. Le nombre de participants est limité. **14,70 \$ par personne.**

Billets : 902-285-2535



Voir dans le noir

Explorez la nuit là où il fait vraiment noir. Apprenez quelques trucs et astuces pour voir la nuit sous le couvert de l'obscurité. Accompagné d'une symphonie de hiboux, huards et crapauds, découvrez le monde nocturne et animé qui vous attend au lac Warren.

Les lundis, mercredis, vendredis

2,5 heures

Juillet – 20 h 30

Août – 20 h

Septembre – 19 h

Randonnée destinée aux visiteurs de 12 ans et plus. Il faut s'inscrire à l'avance aux kiosques des terrains de camping ou aux centres d'accueil. Le nombre de participants est limité.

14,70 \$ par personne

Billets : 902-285-2535

Randonnée au coucher du soleil sur le sentier Skyline

UNE EXPÉRIENCE CANADIENNE DISTINCTIVE RECONNUE

Soyez émerveillé par le magnifique coucher de soleil reflété dans l'océan plus bas. Une promenade dans la forêt boréale révèle cette vue panoramique, souvent augmentée par la présence de pygargues à tête blanche, de baleines et d'originaux. Ici, les montagnes rencontrent vraiment la mer.

Tous les jours | 2,5 à 3 heures | 2 heures avant le coucher du soleil

Randonnée destinée aux visiteurs de 12 ans et plus. Veuillez vous inscrire à l'avance aux kiosques des terrains de camping ou aux centres d'accueil. Le nombre de participants est limité. **14,70 \$ par personne.** Billets : 902-224-2306



QUAND LE SOLEIL DIT BONJOUR AUX MONTAGNES

Commencez votre journée à la splendeur du soleil levant, au sentier Skyline. Une fois rendu au bout du sentier, vous verrez le soleil se lever au-dessus des montagnes, illuminant la mer, 400 mètres plus bas. Événement spécial offert quatre fois. Pré-enregistrement requis.

2 juin

1^{er} juillet

5 août

2 septembre

2,5 à 3 heures

1 heure avant le lever du soleil

Randonnée destinée aux visiteurs de 12 ans et plus. Veuillez vous inscrire à l'avance aux kiosques des terrains de camping ou aux centres d'accueil. Le nombre de participants est limité.

14,70 \$ par personne. Billets : 902-224-2306

EN AVANT LA MUSIQUE! au centre d'accueil de Chéticamp

Musique au parc

Le centre d'accueil de Chéticamp s'anime grâce à une variété d'invités spéciaux de partout sur l'île. En tirant partie des multiples talents et cultures au Cap-Breton, nous offrirons chaque semaine une nouvelle expérience, allant des violons et guitars aux danseurs et tambours.

Mercredis | 1 heure | 20 h 30 | 5 \$ par personne

Foulerie gaélique

(en anglais) Joignez-vous aux chanteurs gaéliques Geoffrey et Rebecca-Lynne lors d'une soirée où vous découvrirez la culture gaélique à travers des chansons. Toute la famille sera conquise par le rythme de cette foulerie interactive.

Vendredis

1 heure

20 h

5 \$ par personne



CUISSON DU HOMARD 101



Faites cuire, décortiquez, et savourez du homard frais sur une plage imprégnée d'histoire, au moment où le soleil se couche sur le golfe du Saint-Laurent. Partagez des histoires, des connaissances locales et des recettes pendant que vous dînez.

Mercredis, du 27 juin au 29 août
Juin et juillet – 18 h 30
Août – 18 h
Septembre – 17 h 30

Coût : basé sur le prix du marché du homard

902-224-2306

Téléphonez avant 16 h pour réserver vos billets; annulez avant 14 h



PIQUE-NIQUE SUR LE SKYLINE

Un pique-nique sur la crête d'une montagne...

voilà de la haute gastronomie! Laissez la beauté du décor vous ouvrir l'appétit, alors que vous dégustez votre repas. Allez chercher votre « pique-nique parfait » (p. 13), emportez le vôtre, ou partagez simplement notre collation locale, tout en vous familiarisant avec la forêt boréale et les paysages extraordinaires qui s'offrent à vous.

Lundis, mercredis, vendredis

10 h | 14,70 \$ par personne

Pré-enregistrement requis. 902-224-2306

SE LA COULER DOUCE, SUR LA RIVIÈRE CLYBURN

Une descente toute en détente vous attend le long de la rivière Clyburn. De votre tube pneumatique, vous apprendrez ce qui rend cette rivière si spéciale, le tout se terminant avec une dégustation de délices de chez-nous.

Dimanches

15 h

Le coût sera déterminé lors de l'enregistrement.

Pré-enregistrement requis. 902-285-2535

INITIATION À L'AVENTURE

Munissez-vous d'une boussole (nous vous en prêterons une), préparez votre sac (nous vous dirons quoi emporter) et suivez-nous dans l'arrière-pays! Réveillez votre instinct de la nature en explorant des cascades reculées, des lacs tranquilles et des vues panoramiques. Venez acquérir de nouvelles compétences qui vous permettront de partir à l'aventure où que vous soyez.

Tous les jours

29,20 \$ la demi-journée

51,10 \$ la journée complète

Réservations et renseignements :

902-224-2306



Activités hebdomadaires

Les programmes et les activités peuvent changer et dépendent des conditions météorologiques.

*Voir les pages 8, 9 et 13 pour plus de descriptions des programmes.

Programme compris avec laissez-passer du parc ■ Frais supplémentaires s'appliquent * Pré-inscription requise

Ingonish (Coté est) Questions / réservations : 902-285-2535	DIMANCHE	LUNDI	MARDI	MERCREDI
	Balade à Middle Head Début du sentier Middle Head 10 h	Balade à Middle Head Début du sentier Middle Head 10 h	Balade à Middle Head Début du sentier Middle Head 10 h	Balade à Middle Head Début du sentier Middle Head 10 h
	Initiation à l'aventure *	Activités supercaliPLAGEilistic Plage d'Ingonish 14 h	Activités supercaliPLAGEilistic Plage d'Ingonish 14 h	Initiation à l'aventure *
	Explorez Terrain de camping de Broad Cove 19 h			Activités supercaliPLAGEilistic Plage d'Ingonish 14 h
	Se la couler douce, sur la rivière Clyburn Aire diurne de la Clyburn 15 h *	Voir dans le noir Lac Warren Juillet – 20 h 30 Août – 20 h Septembre – 19 h *	Remontez le temps à la lueur de la lanterne Lac Freshwater Juillet – 21 h Août – 20 h 30 Septembre – 19 h 30 *	Voir dans le noir Lac Warren Juillet – 20 h 30 Août – 20 h Septembre – 19 h *
	Feu de camp Terrain de camping de Broad Cove (à la plage) 20 h 30	Feu de camp Terrain de camping d'Ingonish Beach 20 h 30	Explorez Terrain de camping d'Ingonish Beach 19 h	Découvrez Théâtre en plein air de Broad Cove Juillet – 21 h Août – 20 h 30

Programme compris avec laissez-passer du parc ■ Frais supplémentaires s'appliquent * Pré-inscription requise

Chéticamp (Coté ouest) Questions / réservations : 902-224-2306	DIMANCHE	LUNDI	MARDI	MERCREDI
	Balade aux Trous de saumons Sentier Trous de saumons 10 h	Balade aux Trous de saumons Sentier Trous de saumons 10 h	Balade aux Trous de saumons Sentier Trous de saumons 10 h	Découverte sucrée Sentier Trous de saumons 10 h
	Explorez La Rigouèche, terrain de camping de Chéticamp Foyer commun 19 h	Pique-nique sur le Skyline Début du sentier Skyline 10 h	Initiation à l'aventure	Pique-nique sur le Skyline Début du sentier Skyline 10 h *
		Initiation à l'aventure *		Pjila'si Unama'ki! Centre d'accueil de Chéticamp 14 h
	Feu de camp Terrain de camping de Chéticamp Foyer commun 20 h 30	Cérémonie de purification Centre d'accueil de Chéticamp 20 h 30	Waltés La Rigouèche, terrain de camping de Chéticamp 19 h	Cuisson du homard 101 La Bloc Juin – 18 h 30 Juillet – 18 h 30 Août – 18 h Septembre – 17 h 30 *
			Découvrez Centre d'accueil de Chéticamp 20 h 30 (en français)	Musique au parc Centre d'accueil de Chéticamp 20 h 30 *
Randonnée au coucher du soleil sur le sentier Skyline Début du sentier Skyline * 2 heures avant le coucher du soleil	Randonnée au coucher du soleil sur le sentier Skyline Début du sentier Skyline * 2 heures avant le coucher du soleil	Randonnée au coucher du soleil sur le sentier Skyline Début du sentier Skyline * 2 heures avant le coucher du soleil	Randonnée au coucher du soleil sur le sentier Skyline Début du sentier Skyline * 2 heures avant le coucher du soleil	



JEUDI	VENDREDI	SAMEDI
Balade à Middle Head Début du sentier Middle Head 10 h	Balade à Middle Head Début du sentier Middle Head 10 h	Balade à Middle Head Début du sentier Middle Head 10 h
Activités supercaliPLAGEilistic Plage d'Ingonish 14 h	Initiation à l'aventure ✨ Activités supercaliPLAGEilistic Plage d'Ingonish 14 h	Explorez Terrain de camping d' Ingonish Beach 19 h
Explorez Terrain de camping d'Ingonish Beach 19 h	Explorez Terrain de camping de Broad Cove 19 h	
Remontez le temps à la lueur de la lanterne Lac Freshwater Juillet – 21 h Août – 20 h 30 ✨ Septembre – 19 h 30	Voir dans le noir Lac Warren Juillet – 20 h 30 Août – 20 h ✨ Septembre – 19 h ✨	Remontez le temps à la lueur de la lanterne Lac Freshwater Juillet – 21 h Août – 20 h 30 ✨ Septembre – 19 h 30 ✨
Découvrez Théâtre en plein air de Broad Cove Juillet – 21 h Août – 20 h 30	Feu de camp Terrain de camping de Broad Cove 20 h 30	Découvrez Théâtre en plein air de Broad Cove Juillet – 21 h Août – 20 h 30

PROGRAMMES DE A à Z

Activités supercaliPLAGEilistic

Assistez aux jeux dans l'après-midi à la plage d'Ingonish. Les guides du parc mèneront des activités telles que les safaris au lac, les spectacles de marionnettes, le bingo de plage, les châteaux de sable et plus encore.

Découvrez

Nos guides du parc partagent leurs merveilles naturelles et culturelles préférées. Des programmes captivants sur la flore et la faune du parc national, des films sur la nature et des conférenciers invités. Participez à un voyage de découverte avec des gens qui ont une passion pour les parcs. Vérifiez auprès du personnel pour le choix du programme de ce soir. **1 à 2 heures**

Explorez

Les enfants de tout âge et leur famille pourront découvrir la nature et notre parc national grâce à des activités interactives super amusantes.

1 heure

Feu de camp

Rendez-vous autour de feu de camp pour partager des histoires et des chansons dans nos plus grands terrains de camping. Un interprète du parc animera le groupe pendant une heure; après, restez jaser avec les autres campeurs.

Balade à Middle Head

Venez nous rejoindre pour une randonnée guidée qui vous coupera le souffle. Laissez le littoral vous inspirer lors d'une randonnée de 4 km sur un sentier qui serpente la péninsule de Middle Head. D'une beauté sauvage et éblouissante, Middle Head abrite le Keltic Lodge et le terrain de golf Highlands Links.

Promenade au sentier Trous de saumons

Suivez la trace de la vallée de la rivière Chéticamp, tracée depuis longtemps par les glaciers le long des bassins fluviaux, où le saumon de l'Atlantique vient frayer.

JEUDI	VENDREDI	SAMEDI
Balade aux Trous de saumons Sentier Trous de saumons 10 h	Découverte sucrée Sentier Trous de saumons 10 h	Balade aux Trous de saumons Sentier Trous de saumons 10 h
Initiation à l'aventure ✨	Pique-nique sur le Skyline Début du sentier Skyline 10 h	
	Pjila'si Unama'ki! Centre d'accueil de Chéticamp 14 h	
Explorez La Rigouèche, terrain de camping de Chéticamp 19 h	Explorez La Rigouèche, terrain de camping de Chéticamp 19 h	
Découverte sucrée Terrain de camping de ruisseau MacIntosh 20 h	Foulerie gaélique Centre d'accueil de Chéticamp 20 h	
Découvrez Centre d'accueil de Chéticamp 20 h 30 ✨		
Randonnée au coucher du soleil sur le sentier Skyline Début du sentier Skyline ✨ 2 heures avant le coucher du soleil	Randonnée au coucher du soleil sur le sentier Skyline Début du sentier Skyline ✨ 2 heures avant le coucher du soleil	Randonnée au coucher du soleil sur le sentier Skyline Début du sentier Skyline ✨ 2 heures avant le coucher du soleil

Festivités et événements

- 2 juin** Entrée gratuite! ParcActif
- 1er juillet** La fête du Canada
- 14-15 juillet** Initiation au camping (voir p. 7)
- 21 juillet** BioBlitz
- 6-10 août** Camp de jour des jeunes naturalistes
- 10-11 août** Programme de découverte de la vie côtière
- 11-12 août** Observation des étoiles et des pluies de météores



14 au 17 juin

La quatrième **Festival des racines et bottines** annuel aura lieu dans les communautés de Chéticamp et de Louisbourg.

rootstobootsfestival.ca
902-224-2642

Festival de l'Escaouette 2 au 5 août

Venez fêter au festival acadien annuel de Chéticamp! De la musique, de la danse, et les traditions acadiennes sont au rendez-vous. Ça va être tout un « party »!



1er juillet – Célébrations de la fête du Canada
14 h à 16 h, Centre d'accueil de Chéticamp
(Cette activité est organisée conjointement par la Société Saint-Pierre et le parc national des Hautes-Terres-du-Cap-Breton) | Ingonish Beach, de 8 h au crépuscule, aire d'utilisation diurne de la plage d'Ingonish Beach (terrain de soccer field), Keltic Lodge et lieux communautaires
Il y aura du gâteau, de la musique, et des jeux pour tout la famille.

21 juillet – Bioblitz

Lac Warren | Avec votre famille, faites équipe avec des chercheurs autour du lac Warren à Ingonish pour trouver le plus d'espèces sauvages que vous pouvez. Joignez-vous à nos experts en sondages lors de nos amusantes activités pour en savoir plus sur la biodiversité dans le parc. Une occasion de voir des créatures sauvages de près et de soutenir la protection de cet endroit spécial.

6-10 août – Camp de jour des jeunes naturalistes

10 h à midi | Plage du ruisseau Black
oyez des nôtres pour cinq journées palpitantes d'exploration de la nature et d'aventures, beau temps ou mauvais temps. Recherchez des signes de la présence d'animaux, explorez une forêt de pin gris et participez à des jeux formidables.
De 6 à 12 ans. Places limitées. S'inscrire à l'avance en téléphonant au 902-285-3004.

10 et 11 août – Programme de découverte de la vie côtière
10 août, 11 h, estuaire de la rivière Chéticamp
(Rencontre au centre d'accueil de Chéticamp. Les participants suivront le guide jusqu'à la plage dans leurs propres véhicules.)
11 août, 11 h, Lac Freshwater
Vous vous demandez quelles sortes de créatures habitent les eaux côtières? Venez aider le personnel de Parcs Canada à faire des recherches importantes et découvrez les créatures qui habitent un estuaire. Habillez-vous en fonction du temps en n'oubliez pas vos chaussures d'eau ou vos bottes de caoutchouc. Les visiteurs de tout âge sont les bienvenus.

11 et 12 août – Observation des étoiles et des pluies de météores

11 août, 20 h, La Bloc
12 août, 20 h, Plage du ruisseau Black
Apprenez les rudiments de l'astronomie et l'histoire des étoiles tout en admirant la pluie météorique des Perséides. Apportez vos jumelles ou télescopes si vous en avez et installez-vous pour une soirée de contemplation stellaire. Tout indiqués : des vêtements chauds, des couvertures, des chaises, un insectifuge et une lampe de poche.

Visitez
parcscanada.gc.ca/capbreton
pour plus de détails

Festival international « Celtic Colours » 5 au 13 octobre

Faites une randonnée à travers le riche panorama des couleurs d'automne, tout en laissant le son de violons résonner en vous. Joignez-vous au personnel du parc pour faire une randonnée guidée et pour assister à des concerts à Chéticamp, Aspy Bay et Ingonish. www.celtic-colours.com

Randonnées guidées

- 8 octobre** Trous de saumons, 14 h
- 9 octobre** Rivière à Lazare, 14 h
- 10 octobre** Aspy, 10 h
- 11 octobre** Middle Head, 10 h
- 12 octobre** Colline Mica, 10 h

Pour savoir davantage, contactez : cb.info@pc.gc.ca ou 902-224-2306



Sculpture de citrouilles

7 octobre 10 h
La Rigouèche (terrain de camping de Chéticamp) et terrain de camping de Broad Cove

Hike the HIGHLANDS FESTIVAL

14 au 23 septembre

Venez célébrer le 15^e festival « Hike the Highlands », qui propose des randonnées guidées, des activités en soirée, le décernement des prix de distance aux randonneurs, et un concours de photos. Des frais de participation s'appliquent.

hikethehighlandsfestival.com

Féis a Chidsin! KitchenFest!

29 juin au 7 juillet
en partenariat avec Colaisde na Gàidhlig / The Gaelic College

Ceilidh au terrain de camping

Lundi, 3 juillet | 19 h – Profitez la musique entraînante d'un ceilidh au terrain de camping de Broad Cove!

Cornemuser au sentier Skyline

Mercredi, 5 juillet | 13 h à 15 h
Venez écouter de la cornemuse au sentier Skyline pour mettre à l'honneur et célébrer les origines gaéliques de Cap-Breton.



Un partage culturel : les Mi'kmaq

Découverte sucrée

Au milieu d'une érablière pure, venez entendre l'histoire de *Sismoqnapui Skwe'j*, ou, de la *Nymphe de l'eau sucrée*. Reposant sur la tradition orale, ce récit nous fait partager l'histoire mi'kmaw de la découverte du sirop d'érable, tel qu'il fut raconté à Mary-Louise Bernard par sa mère. En sensibilisant le public à la culture mi'kmaw, ce programme met en valeur l'importance de notre environnement naturel et met en lumière les rapports que nous entretenons avec les arbres. *(en anglais)*

Mercredis et vendredis | Sentier des Trous de saumons | 10 h
Judis | Terrain de camping du ruisseau MacIntosh | 20 h

Cérémonie mi'kmaw de purification

Depuis la nuit des temps, plusieurs cultures autochtones utilisent pour la purification spirituelle la fumée sacrée faite à partir de plantes médicinales.

C'est un rituel cérémonial qui permet de purifier une personne, un endroit ou un objet de ses énergies ou influences négatives. Aujourd'hui, les aînés recommandent que la purification par la fumée fasse partie de notre quotidien, dans les écoles comme sur les lieux de travail, afin de favoriser l'apaisement. *(en anglais)*

Lundis
Centre d'accueil de Chéticamp
20 h 30

Pjila'si Unama'ki!

Kwe'! Bienvenue au Pays du brouillard. Renseignez-vous sur les Mi'kmaq et leur culture, et découvrez ce qui se passe dans les cinq communautés dynamiques d'Unama'ki. *(en anglais)*

Mercredis, vendredis
Centre d'accueil de Chéticamp
14 h

Cérémonies de Grand-Mère Lune

On raconte que Grand-Mère Lune veille sur les eaux de la terre. Célébrée sous la pleine lune, cette cérémonie autochtone rend hommage à Grand-Mère Lune et aux enseignements des femmes. *(en anglais)*

Terrain de camping de Chéticamp
Mercredi, le 27 juin
Dimanche, le 29 juillet
Vendredi, le 24 août
Mercredi, le 26 septembre
Mercredi, le 24 octobre

Terrain de camping d'Ingonish Beach
Vendredi, le 29 juin
Vendredi, le 27 juillet
Dimanche, le 26 août
Lundi, le 24 septembre
Lundi, le 22 octobre

Waltès

Essayez votre chance en jouant au waltès, un ancien jeu Mi'kmaw! *(en anglais)*

Mardis
La Rigouèche, terrain de camping de Chéticamp
19 h

Votre pique-nique parfait

Pour pique-niquer sans tracas, profitez de notre version du « mets à emporter ». Un bon repas, des vues superbes, et des pique-niques parfaits. C'est simple comme bonjour.

- 1 : Commandez votre pique-nique, préparé à partir d'un choix de plats préféré des restaurants locaux;
- 2 : Prenez votre repas;
- 3 : Choisissez l'endroit parfait dans le parc national des Hautes-Terres-du-Cap-Breton et régalez-vous!

Pour commander votre pique-nique, procurez-vous le dépliant-menu dans nos centres d'accueil ou visitez notre site web pour plus de détails.

parcscanada.gc.ca/capbreton

S'amuser dans le parc

La géocachette

Relevez le défi de repérer les nombreuses géocaches du parc et de découvrir ses trésors. Commencez votre quête à l'un des centres d'accueil du parc, ou visitez geocaching.com.

- 1 Défi Éco-cache** – Cinq caches situées sur 17 kilomètres de sentiers aux quatre coins du parc. Obtenez une géopièce repérable (jusqu'à épuisement des stocks).
- 2 Multicache de Middle Head** – Cinq caches sur la presqu'île Middle Head, une caractéristique emblématique du parc qui présente une riche histoire culturelle.
- 3 Anse Fishing** – Une cache traditionnelle dans un paysage vallonné, imprégné d'aventures et de mystère.
- 4 Géocaches des Gardiens des forêts** – Cette série de caches met en évidence notre programme de conservation et de restauration. Vous pourrez découvrir ce que nous faisons pour maintenir la santé des forêts en faisant le tour du Cabot Trail et ainsi obtenir une géopièce unique à cette série de caches.
- 5 Pour enfants** – La cache de Parka dans les terrains de camping – Découvrez nos essences d'arbres indigènes aux terrains de camping de Chéticamp, Broad Cove et Ingonish Beach. Une excellente introduction à la géocachette. Obtenez votre feuille de départ au centre d'accueil de Chéticamp ou d'Ingonish, ou au kiosque du terrain de camping de Broad Cove ou d'Ingonish Beach.



C'est votre faille

Découvrez l'un des processus naturels les plus extraordinaires de la Terre. Accessible directement à partir du Cabot Trail. (www.earthcache.org)

Une collision de proportions tectoniques

Cherchez notre nouvelle cache géoscientifique pour découvrir une merveilleuse juxtaposition de formations géologiques.

Golfe et Keltic Lodge

Pour les amateurs de golf, le Keltic Lodge Resort and Spa et le terrain de golf Highlands Links proposent une escapade mémorable. Le Highlands Links Golf Course se classe parmi les 100 meilleurs du monde. Pour plus de détails : 1-800-441-1118 ou kelticlodge.ca



La baignade et les plages



Le cyclisme

Parcourez la totalité ou une partie du Cabot Trail, l'un des dix meilleurs endroits au monde pour faire du vélo (Lonely Planet). Les pistes cyclables du parc sont les suivantes : Trous de saumons, le Buttereau, le Chemin du Buttereau, le vieux chemin du Cap-Rouge, belvédère de l'étang Branch, vallée de la Clyburn et lac Freshwater. De plus, les routes secondaires et celles des terrains de camping se prêtent au cyclisme.

*** En Nouvelle-Écosse, la loi oblige les cyclistes à porter un casque, tant sur la route que sur les sentiers.**





Chutes d'eau

Les **chutes de la rivière à Lazare** se trouvent à la fin d'une marche de 3 km le long du sentier du même nom.

Les **chutes du ruisseau MacIntosh** sont nichées au cœur de la forêt ancienne de la vallée de la Grande Anse, à la fin d'un court sentier.

Les **chutes Beulach Ban**, situées dans la vallée Aspy, sont les plus hautes du parc et se trouvent à la fin d'une route en gravier de 3 km. Suivez à pied le sentier Aspy pour trouver d'autres chutes d'eau.

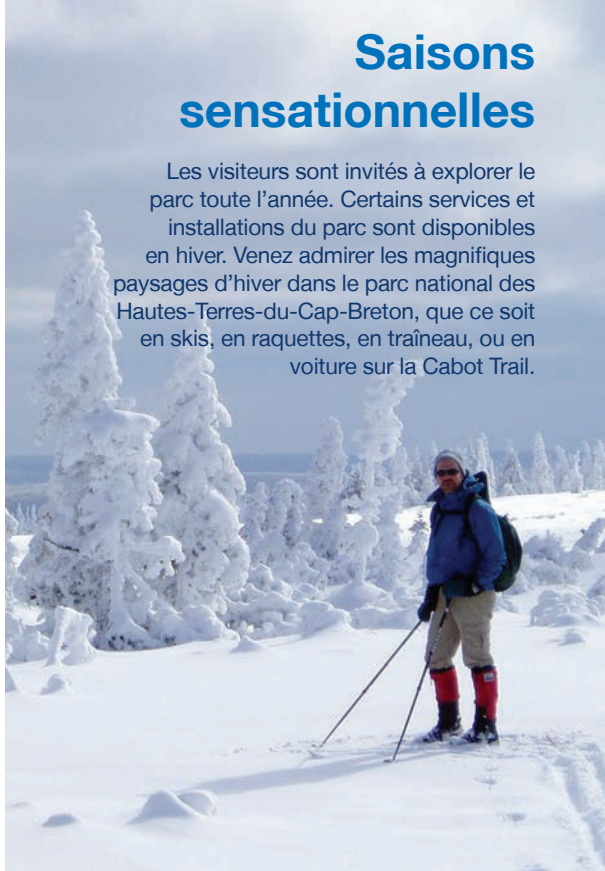
Les **chutes de la plage du ruisseau Black** tombent dans l'océan Atlantique et on peut les apercevoir depuis la plage et le sentier du Littoral.

Les **chutes Mary Ann** ont le plus important débit parmi toutes nos chutes et vous offrent la récompense d'une vue splendide, après un parcours en voiture de 7 km sur un chemin de terre suivi d'une courte randonnée à pieds de 200 m.

Saisons sensationnelles

Saisons sensationnelles

Les visiteurs sont invités à explorer le parc toute l'année. Certains services et installations du parc sont disponibles en hiver. Venez admirer les magnifiques paysages d'hiver dans le parc national des Hautes-Terres-du-Cap-Breton, que ce soit en skis, en raquettes, en traîneau, ou en voiture sur la Cabot Trail.



Le parc vous offre une grande variété de plages superbes. Choisissez l'eau salée ou l'eau douce, ou profitez des deux au même endroit.

Plage d'Ingonish et lac Freshwater

Sautez de l'eau salée à l'eau douce en traversant en quelques pas le barachois qui les sépare. Les chiens sont interdits dans l'aire supervisée de la plage. Surveillants de baignade du côté de l'océan, en juillet et août.

Plage de la baie North

Idéale pour ceux qui cherchent une plage plus tranquille et isolée, cette longue plage sablonneuse vous invite.

Plage de Broad Cove

Faites une saucette dans l'Atlantique, pour vous rincer ensuite dans le ruisseau tout près de cette plage sablonneuse, près du terrain de camping de Broad Cove.

Lac Warren

Le plus grand de nos lacs, il accueille des huards et offre de splendides paysages montagneux. Il se réchauffe rapidement l'été pour fournir à toute la famille une agréable aventure à la plage.

Plage du ruisseau Black

Cette plage, l'une des plus populaires du parc, offre un panorama océanique à couper le souffle. Traversée par un ruisseau d'eau douce, elle présente une petite chute d'eau à l'une de ses extrémités.

Plage de Neil's Harbour

Un joyau naturel dont le sable s'étend entre l'Atlantique et l'estuaire du ruisseau Neils, depuis les rivages accidentés du sentier du Littoral jusqu'à la communauté de Neil's Harbour.

Plage de la Bloc

Le quai qui s'avance dans les eaux chaudes du golfe nous rappelle les Acadiens qui habitaient près de cette plage de galets du côté ouest du parc. Profitez d'une promenade le long de la côte, d'une baignade rafraichissante et de couchers de soleil spectaculaires.



ATTENTION! Les retours de vague et les courants d'arrachement peuvent être très dangereux. Soyez prudent en vous baignant dans la mer, surtout en eaux turbulentes ou après une tempête. Les retours de vague aux plages du ruisseau Black, de Broad Cove et d'Ingonish sont parfois très forts.

Dans certains secteurs des plages, les animaux domestiques ne sont pas permis.



Le coin des enfants

Le parc est un endroit idéal pour encourager les enfants à explorer les grands espaces, à découvrir la nature et à s'amuser!



XPLORATEURS PARCS CANADA

Xplorateurs de Parcs Canada

Avez-vous envie d'être un Xplorateur de Parcs Canada? Prenez un livret à l'un des centres d'accueil du parc. Complétez une variété d'activités pratiques amusantes spécialement conçues pour les enfants de 6 à 11 ans et leur famille. Une fois votre mission accomplie, venez à un des centres d'accueil pour réclamer votre certificat ainsi qu'un prix.



En Xplorant le parc, cherchez nos boîtes Xploration

10 aventures pour enfants

- 1 Deviens un **Xplorateur de Parcs Canada**
- 2 Trouve les **caches de Parka** dans les terrains de camping (voir *La géocachette*, p. 14)
- 3 Laisse-toi aller dans les **terrains de jeux**, aux terrains de camping d'Ingonish Beach et de Chéticamp
- 4 Découvre la cabane de pierre d'un fermier écossais au **Lone Shieling**
- 5 Essaie les activités du **Club Parka** (enfants de 3 à 6 ans)
- 6 Explorez **La tourbière**
- 7 Compte les marches sur le sentier du **belvédère du lac Freshwater**
- 8 Trouve une **chaise rouge**
- 9 Amuse-toi à la **plage**
- 10 Participe à une activité **Explorez** (p.10-11)



Retard dû à la construction? C'est le temps de jouer!



Parka a parfois de la difficulté à rester assise dans la voiture, surtout quand elle ne roule pas. Pouvez-vous l'aider à passer le temps?

Essayez ces suggestions :

- **Chasse au trésor sur la Cabot Trail.** En passant à un centre d'accueil ou au kiosque mobile, prenez une liste de trésors, ainsi que des crayons à colorier et des fiches d'activités.
- **Jeu de charades assis.** En utilisant seulement le haut du corps, jouez le rôle de vos animaux préférés.
- **Chants d'oiseaux.** Baissez la fenêtre et tentez de faire des chants d'oiseaux. Y a-t-il des oiseaux qui y répondent? Pouvez-vous en repérer?
- **Poème ou chanson sur le parc.** Écrivez un poème ou, en utilisant un air connu, inventez des paroles au sujet de votre visite au parc. Partagez vos #airsauto sur notre page Facebook ou sur Twitter.
- **Alphabet des animaux.** Pensez à un animal pour chaque lettre de l'alphabet.
- **Missions Photo.** Téléchargez l'appli Missions Photo de Parka et accomplissez la mission pour ce parc.

MISSIONS
PHOTO



Conservation et restauration

La recherche de Parcs Canada montre que nos forêts ont perdu leur équilibre naturel. La santé des forêts est en déclin.



Que sont devenus les arbres?

Les infestations de la tordeuse des bourgeons de l'épinette font partie du cycle naturel de la forêt boréale. Une épidémie dans les années 1970 a enlevé 90 % de la couverture forestière dans certains secteurs.



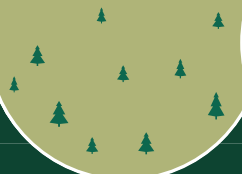
La pousse de jeunes arbres et arbustes a fourni aux orignaux une nourriture idéale.



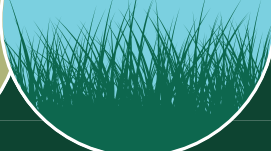
Sans prédateurs majeurs naturels au Cap-Breton, la population a dépassé de plus de quatre fois le nombre qu'une forêt en santé peut typiquement soutenir.



Depuis lors, la forêt boréale a connu peu ou aucune régénération.



Les terres herbeuses l'ont remplacée, transformant le paysage du parc national des Hautes-Terres-du-Cap-Breton, et mettant en péril certaines espèces.



Comment faire pour

parcscanada.gc.ca/retablirlaforetboreale

rétablir la forêt BORÉALE

À Parcs Canada, avec la collaboration de nos partenaires, nous avons :

- mis en place un vaste exclus clôturé sur le sentier Skyline
- planté près de 60 000 arbres sur le sentier Skyline et entamé la surveillance de leur croissance
- retiré les orignaux d'une zone pilote de petite superficie, située sur le mont North, afin que la régénération naturelle puisse s'effectuer.



Voulez-vous nous aider?

- Contribuez vos photos à notre recherche : visitez le lac Paquette et suivez les directives sur les panneaux.
- Publiez et partagez nos films « Rétablir la forêt boréale »! Consultez parcscanada.gc.ca/retablirlaforetboreale ou faites une recherche sur youtube.com/ParcsCanada

Apprenez-en d'avantage

- Assistez à la présentation **Découvrez** au théâtre en plein air au terrain de camping de Broad Cove ou le centre d'accueil de Chéticamp.
- Vivez l'expérience du spectacle de marionnettes des **Gardiens des forêts** de programme **Explorez** à nos terrains de camping (p. 10-11).
- Découvrez la nouvelle série de géocaches des **Gardiens des forêts** et méritez une géopièce à tirage limité.
- Visiter notre station « Xploration des orignaux » sur le sentier Skyline.

Germer d'une étincelle

Plusieurs espèces d'arbres dans notre forêt mixte acadienne, telles que le pin gris, le pin blanc et le chêne rouge, profitent du feu pour faire germer leurs graines. Même notre plateau de taïga peut avoir besoin du feu pour rester en santé. Des décennies de suppression des incendies ont altéré le développement naturel des forêts dans le parc.

Parcs Canada mène de petits feux girigés pour:

- Démarrer la régénération auprès des espèces et des écosystèmes associés au feu.
- En apprendre autant que possible sur le rôle du feu dans le parc.



Travailler ensemble

Nous collaborons avec l'**IRNU (l'Institut des ressources naturelles Unama'ki)**. Ils sont impliqués dans la sylviculture, la recherche en science de la mer, la gestion des espèces, les connaissances traditionnelles Mi'kmaq, la surveillance de la qualité de l'eau, ainsi que les partenariats environnementaux.

www.uinr.ca



Merveilles naturelles

Venez explorer avec nous pour découvrir quelques-unes de nos merveilles

10 oiseaux fascinants

Peu importe le temps de l'année, les oiseaux du parc peuvent vous réserver de belles surprises

1 Pygargue à tête blanche – Cette espèce est commune et facile à repérer le long des vallées fluviales et dans les zones côtières, notamment sur l'Acadien, le Buttereau, le Skyline, le mont Broad Cove et sur le mont South.

2 Fou de Bassan – Plus grand que la mouette, le fou de Bassan adulte a un plumage blanc neige qui contraste avec le noir de jais du bout de ses ailes. On peut le voir plonger en piqué n'importe où le long de la côte.

3 Grive de Bicknell – C'est un oiseau qu'on entend encore plus souvent qu'on le voit. On trouve cette espèce en péril uniquement au début de l'été dans des peuplements denses de conifères situés à proximité de terrains arides. Avec un peu de chance, vous pourrez en voir sur un des sentiers de la montagne French.

4 Tétràs du Canada – Espèce typique de la forêt boréale et du plateau. On peut l'apercevoir à partir du sentier Skyline ou de la colline Mica.

5 Faucon émerillon – Cet oiseau de proie solitaire affectionne les champs en friche et les endroits où la végétation a commencé à repousser après une récente coupe. Il est possible de l'observer dans tous les types de forêts et dans les zones côtières, notamment sur le sentier du Littoral et dans le terrain de camping de Broad Cove.

6 Pic à dos noir – Vous l'apercevez peut-être dans les forêts de conifères du plateau intérieur du parc ou dans les plaines alluvionnaires. Ouvrez l'œil sur les sentiers du lac Warren ou de l'anse Fishing.

7 Grand chevalier – Il fréquente surtout les landes et les tourbières du plateau en été. Pendant sa période migratoire, il est commun dans les estuaires marécageux. Les sentiers du lac Benjie's, du lac Freshwater et du belvédère de l'étang Branch sont tous de bons endroits pour le repérer.

8 Mésange à tête brune – Cet oiseau est commun dans les forêts de conifères du plateau des hautes terres. Cherchez-le sur le sentier Skyline, au lac Benjie's et au mont Broad Cove.

9 Guillemot à miroir – Gardez l'œil ouvert pour apercevoir les pattes rouge vif de cet oiseau dans les zones côtières dominées de falaises, et à Middle Head, l'anse Green, l'anse Fishing et au Buttereau ainsi que sur l'île de Chéticamp.



Pygargue à tête blanche

10 Moucherolle à côtés olive – Tendez bien l'oreille sur le plateau des hautes terres, près des lacs, rivières, tourbières ou étangs (autour du lac French, de la rivière Chéticamp et du mont Broad Cove) pour entendre le chant de ce petit oiseau, composé de trois notes sifflées « Vite, pluuus vite!! ».



Sympétrum intime

10 insectes intéressants

Des milliers d'espèces d'insectes vivent dans le parc, y compris ces exemples fascinants

1 L'aphrophore écumeuse – Ce jeune insecte sauteur est le plus souvent visible en forme de boule de crachat fabriquée de sèves de plantes mousseuses excrétées par le nymphe en guise de protection.

2 Demoiselle bistrée – Une des nombreuses espèces de demoiselles qui se reproduisent dans nos zones humides; on peut la voir près du lac Warren. Combien de types différents pouvez-vous repérer à la tourbière et au lac Benjie's?

3 Papillon queue-courte – Ce papillon rare ne se trouve que dans les habitats des promontoires côtiers dans le nord du Nouveau-Brunswick

4 Longicorne noir – Un grand insecte ayant de longues pattes et antennes, ces insectes perceurs du bois aident à maintenir la santé de la forêt, en particulier lors de la succession post-feu. La pratique employée par Parcs Canada de laisser sur place les arbres morts et mourants permet le recyclage des éléments nutritifs essentiels qui faciliteront la repousse des plantes.

5 Punaise d'eau géante – Largement distribuée dans les étangs d'eau douce et dans les lacs et attirées par les lumières, c'est un des plus grands insectes en Amérique du Nord. Prédateur actif de divers organismes aquatiques plus petits, elle peut donner une méchante piqure quand elle est maltraitée.

6 Hanneton – Le visiteur préféré de tous vers la fin du printemps! Ce grand coléoptère de la famille des scarabées, plus maladroit en vol que sur terre, se déplace gauchement et en grand nombre autour des lumières.

7 Polyphème d'Amérique – L'une de nos plus grandes mites, cette mite à soie est associée à divers arbres feuillus. Trouvez un membre plus voyant mais moins commun de la même famille, le papillon lune.

8 Sympétrum intime – Cette libellule commune, frappante et grande, se trouve partout dans le parc en train de se nourrir de nombreux types d'insectes piquants, tels que les moustiques.

9 Bourdon – Essentiel à la propagation de plusieurs de nos plantes, cette petite abeille duveteuse est un des nombreux pollinisateurs importants dans le parc.

10 Luciole boréale – Capable de produire de la lumière sans chaleur, ce petit coléoptère volant captive l'imagination des visiteurs de tout âge. De la fin mai au début juillet, les lucioles vivent près de l'eau et se nourrissent surtout de limaces et d'escargots. Si vous ne les trouvez pas à la lumière du jour, profitez d'une promenade près de l'eau en soirée afin d'identifier de petites lueurs de lumière.



Polyphème d'Amérique

10 fleurs remarquables

La beauté des fleurs et leurs couleurs et aromes nous attirent – minuscules et délicates ou grandes et voyantes – elles embellissent notre parc du début du printemps à la fin de l'automne

1 Sarracénie pourpre – L'eau stagnante dans les feuilles en forme de cruche noie sa proie, permettant à cette plante insectivore d'acquiescer les nutriments qui manquent dans les sols pauvres où elle pousse. Cette plante se trouve en abondance dans les tourbières.

2 Monotrope uniflore – Ce membre unique de la famille des éricacées vit dans la noirceur de la végétation des sous-bois, retirant son énergie de la chlorophylle produite par les arbres au-dessus. On peut voir des groupes de ces plantes à Middle Head et au lac Warren.

3 Quatre-temps (Cornouiller du Canada) – Une véritable variété de cornouiller, cette espèce pousse au ras du sol dans des colonies massives; la fleur blanche à quatre pétales fleurit au printemps, produisant à la fin de l'été une grappe de petits fruits rouges, une nourriture préférée de la faune.

4 Clintonie boréale – Ces petites fleurs jaunes produisent un petit fruit bleu foncé et rond, qui est légèrement toxique et a un goût horrible. Elles poussent en colonies dans les zones boisées ombragées ayant un sol acide.

5 Épigée fleur-de-mai – La fleur provinciale de la Nouvelle-Écosse, ce membre de la famille des éricacées est l'une des premières à montrer au printemps ses odorantes fleurs blanches ou roses. Elle se trouve dans les zones boisées ombragées.

6 Rhododendron – Un autre membre de la famille des éricacées, ses fleurs violettes fleurissent à la mi-printemps dans le sol humide et acide des tourbières et des landes des hautes terres.



Rhododendron

7 Orchidées – De l'aréthuse et l'iris au calypso bulbeux et à la platanthère blanchâtre, nous avons partout dans le parc une variété de ces fleurs d'une beauté étonnante. N'oubliez pas qu'une fois cueillies, elles pourraient ne jamais refleurir.

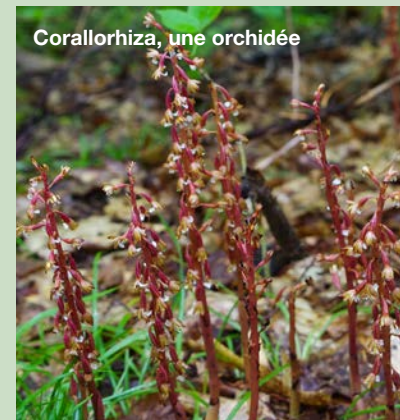
8 Dicentre à capuchon – Une version sauvage du cœur saignant, cette fleur indigène dans la riche forêt acadienne se répand grâce aux fourmis. Ses fleurs complexes ressemblent aux anciennes culottes pour hommes.

9 Épilobe – Connue comme une espèce pionnière, ces fleurs pourpres ou roses qui se dressent en épis envahissent rapidement les sites perturbés par le déboisement ou par un incendie de forêt qui a permis à la lumière directe du soleil d'y entrer.

10 Hudsonie éricoïde – Une espèce en péril, cette fleur jaune vif minuscule mais robuste est visible au début de l'été sur le promontoire rocheux du sentier Skyline. Le piétinement excessif représente une menace constante pour sa survie.



Hudsonie éricoïde



Corallorhiza, une orchidée

10 joyaux géologiques

1 La Grande Falaise – Une falaise qui renferme des couches d'histoire.

2 Presqu'île – Une paire de failles verticales dans l'eau parallèles à la plage sépare « les deux sœurs » (basalte volcanique vieux de 375 millions d'années) de la phyllade, roche métamorphique reluisante et beaucoup plus vieille, qui se trouve dans les falaises le long de la plage, et des couches sédimentaires beaucoup plus jeunes de la presqu'île.

3 Belvédère du Cap-Rouge – Le mur ornamental contient de beaux exemples de la variété de roches métamorphiques et granitiques qui sont à l'origine du côté ouest des Hautes-Terres-du-Cap-Breton.

4 Le « Boar's Back » (le dos de verrat) – Une crête étroite entre les monts French et MacKenzie, avec escarpements abrupts de chaque côté, traverse deux vallées formées largement par l'érosion fluviale pendant la fonte des glaciers après la dernière période glaciaire.

5 Les plus anciennes roches de la Nouvelle-Écosse – Sur la Cabot Trail, au bord de la route entre le mont North et Pleasant Bay, vous verrez des gneiss de Grenville et des anorthosites vieux de plus d'un milliard d'années, qui faisaient autrefois partie du Bouclier canadien.

6 La faille d'Aspy – Il s'agit de la faille la plus spectaculaire du parc. Elle s'étend sur 30 km, du centre des hautes terres à l'océan, et est peut-être liée à la Great Glen Fault, en Écosse. Admirez le panorama et visitez l'exposition au belvédère du mont North.

7 Les chutes Beulach Ban – Un endroit idéal pour examiner de près les roches sédimentaires formées par l'érosion de sédiments, dans ce qui était alors les hautes terres, et leur déposition dans les rivières il y a 350 millions d'années.

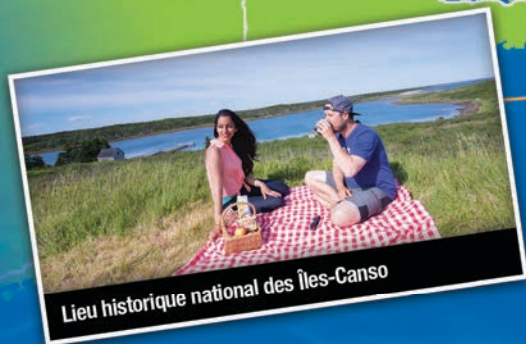
8 Les falaises de gypse – Ces roches blanches vieilles de 335 millions d'années sont des vestiges de l'époque où le Cap-Breton se trouvait à la hauteur des tropiques. Vous pouvez les admirer depuis le Cabot Trail, près de la sortie menant à Dingwall.

9 L'anse Green – Ce sentier offre un accès facile aux granites spectaculaires et, associées à cela, des coupes transversales de dykes de pegmatite, faisant partie de la suite granitique du ruisseau Black, vieille de 375 millions d'années, qui sous-tend une grande étendue de la partie orientale du parc.

10 La péninsule Middle Head – Des diorites de 560 millions d'années, incrustées de granite vieux de 495 millions d'années. Le promontoire a été creusé par les glaciers et la mer pendant des millions d'années pour former l'étroite presqu'île actuelle.

Parcs Canada sur l'île du Cap-Breton et à Canso NOUVELLE-ÉCOSSE

VENEZ EXPLORER!



 /ParcsCanada_NE
 /ParcsCanada
 /parcs.canada
 /ParcsCanada

1-888-773-8888
www.parcscanada.gc.ca/ne