



Parc national des
Hautes-Terres-
du-Cap-Breton

Guide d'activités 2016

Une grande aventure taillée sur mesure



Parcs
Canada

Parks
Canada

Canada

Comment nous joindre

Parc national des Hautes-Terres-du-Cap-Breton

Ingonish Beach, N.-É.
B0C 1L0
Canada
Tél. : 902-224-2306
Télé. : 902-285-2866
Courriel : cb.info@pc.gc.ca
www.parcscanada.gc.ca/capbreton

Réservations de camping

www.reservation.parcscanada.gc.ca
1-877-737-3783

Suivez-nous



twitter.com/
ParcsCanada_NE



facebook.com/
PNHTCB



facebook.com/
ParcsCanada



youtube.com/
user/ParcsCanada

Numéros d'urgence

GRC (Gendarmerie royale du Canada),
incendie, ambulance : 911
Parcs Canada – Sécurité des visiteurs :
1-877-852-3100

AVIS DE CONSTRUCTION

- Prévoyez des délais dans le parc national des Hautes-Terres-du-Cap-Breton.
- Arrêtez aux centres d'accueil afin d'obtenir une brochure sur les mises à jour et les délais prévus.
- Essayez de repérer notre nouveau kiosque mobile, à votre service dans les coins et les recoins du parc pour vous fournir des mises à jour et de l'information.



- Veuillez couper le contact du moteur en cas d'attente.

FSC FPO

Bienvenue au parc national des Hautes-Terres-du-Cap-Breton

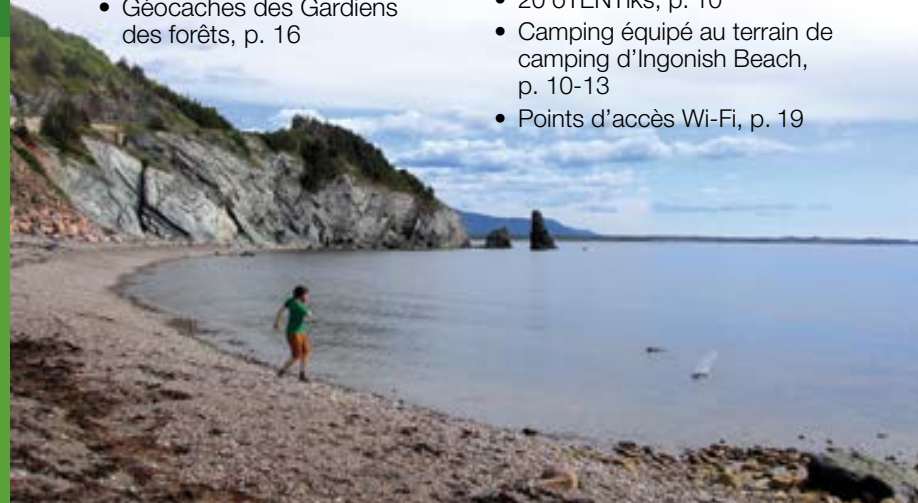
là où les montagnes et la mer se côtoient!

Une aventure vous attend au parc national des Hautes-Terres-du-Cap-Breton! Accessible à tous grâce au célèbre Cabot Trail, le parc s'étend sur 950 km² et protège un plateau majestueux, des canyons profonds et des paysages maritimes spectaculaires.

Un laissez-passer est exigé de mai à octobre afin d'utiliser le parc. Pour plus d'information concernant les frais et services, visitez les installations du parc, téléphonez au 902 224-2306 ou visitez parcscanada.gc.ca/capbreton.

Quoi de neuf en 2016!

- Musique au parc – concert les jeudis soirs, p. 23
- Éco-escapades, p. 4
- Niveau de difficulté des sentiers, p. 8
- Pistes cyclables, p. 16
- Carte interactive/planificateur de voyage, p. 19
- Rénovations aux centres d'accueil, p. 19
- Fête de cuisine! « KitchenFest! » p. 6
- C'est supercaliPLAGEilistic! p. 12-13
- Pique-niques parfaits, p. 14
- Géocaches des Gardiens des forêts, p. 16
- Cuisson du homard 101, p. 5
- Un maquereau su le croc, p. 5
- Aidez à documenter la croissance de la forêt, p. 18
- Pique-nique des nounours, p. 14
- Panneaux d'interprétation sur le Cabot trail
- Kiosque mobile
- Randonnée au coucher du soleil sur le sentier Skyline 7 jours par semaine! p. 4
- Randonnées en soirée 7 jours par semaine dans la région d'Ingonish, p. 4
- 20 oTENTiks, p. 10
- Camping équipé au terrain de camping d'Ingonish Beach, p. 10-13
- Points d'accès Wi-Fi, p. 19



DROITS D'ENTRÉE

	Par jour*	Carte de saison	Carte d'entrée Découverte**
Adulte (17 à 64 ans)	7,80 \$	39,20 \$	67,70 \$
Aîné (65 ans et +)	6,80 \$	34,30 \$	57,90 \$
Jeune (6 à 16 ans)	3,90 \$	19,60 \$	33,30 \$
Famille/Groupe	19,60 \$	98,10 \$	136,40 \$

*Valide jusqu'à 16 h le jour suivant.

**Annuel – Carte d'entrée découverte de Parcs Canada
Accès illimité à près de 100 endroits de Parcs Canada à travers le pays. Les cartes d'entrée annuelles achetées en 2016 seront valides pendant DEUX années complètes.

Activités spéciales 2016 en un coup d'œil

Mois	Activité	Lieu
Mai	28-29 Course à relais du Cabot Trail	
Juin	9-12 Festival des racines et bottines	Chéticamp
9	Explorez un sentier. Plantez un arbre. Sauvez une forêt!	Sentier Skyline
18	Lancement d'une nouvelle série de géocaches	Terrain de soccer à la plage d'Ingonish
25	Rodéo-vélo (en cas de pluie, le 26 juin)	Aire d'utilisation diurne la Rigouèche
26	Triathlon d'Ingonish	
Juillet	1 ^{er} Fête du Canada	Ingonish et Chéticamp
2-8	KitchenFest!	
5	Musique au parc – concert	Centre d'accueil de Chéticamp
12	Musique au parc – concert	Centre d'accueil de Chéticamp
16	Journée des parcs – Pique-nique des nounours	Terrain de soccer à la plage d'Ingonish
16	Défi des trois sommets	
16-17	Initiation au camping	Terrain de camping d'Ingonish Beach
19	Musique au parc – concert	Centre d'accueil de Chéticamp
20	Programme de découverte de la vie côtière	Estuaire du ruisseau Clyburn
21	Programme de découverte de la vie côtière	Estuaire de la rivière Chéticamp
26	Musique au parc – concert	Centre d'accueil de Chéticamp
Août	2	Centre d'accueil de Chéticamp
3-7	Le Festival de l'Escaouette	Chéticamp
4	Foulerie acadienne	Centre d'accueil de Chéticamp
8-12	Camp de jour des jeunes naturalistes	Plage du ruisseau Black
8-15	Nikani Awtiken – camp pour jeunes Mi'kmaq	
9	Musique au parc – concert	Centre d'accueil de Chéticamp
12	Observation des étoiles et des pluies de météores	Plage du ruisseau Black
13	Observation des étoiles et des pluies de météores	La Bloc
16	Musique au parc – concert	Centre d'accueil de Chéticamp
18	Programme de découverte de la vie côtière	Estuaire du ruisseau Neils
19	Programme de découverte de la vie côtière	Estuaire de la rivière Chéticamp
23	Musique au parc – concert	Centre d'accueil de Chéticamp
30	Musique au parc – concert	Centre d'accueil de Chéticamp
Septembre	3, 10, 17, 24 <i>Samedis des semis</i> : Explorez un sentier. Plantez un arbre. Sauvez une forêt!	Sentier Skyline
9-18	Festival « Hike the Highlands »	
21	Journée nationale de l'arbre	
Octobre	7-15 Festival international « Celtic Colours »	
9	Sculpture de citrouilles « Celtic Colours »	La Rigouèche
9	Sculpture de citrouilles « Celtic Colours »	Lac Warren
10	Randonnée guidée « Celtic Colours »	Sentier de la rivière à Lazare
11	Randonnée guidée « Celtic Colours »	Sentier L'Acadien
12	Randonnée guidée « Celtic Colours »	Sentier de la colline Mica
13	Randonnée guidée « Celtic Colours »	Sentier Franey
14	Randonnée guidée « Celtic Colours »	Sentier du lac Warren
13-16	Festival « Huckle Buckle »	Ingonish

Horaire sujet à changement.

Pour une liste complète des activités telles que festivals, musique, spectacles et événements spéciaux, renseignez-vous auprès des centres d'accueil du parc ou visitez : parcscanada.gc.ca/capbreton, cbisland.com, cabottrail.travel, northerncapbreton.com ou novascotia.com.

Causez avec nous!
Marchez avec nous!
Explorez avec nous!

Les interprètes du parc sont à votre disposition!

- ...au belvédère du monument aux anciens combattants
- ...au sentier Skyline
- ...au sentier de la tourbière
- ...au sentier Lone Shieling
- ...au sentier de l'anse Green
- ...au belvédère de Lakie's Head
- ...à la plage d'Ingonish

... et aux divers programmes d'interprétation (p. 4-5, 22-23).

Explorez encore plus!

Voir aussi
page 22

Votre parc à la noirceur

Voir dans le noir

Explorez la nuit là où il fait vraiment noir. Apprenez quelques trucs et astuces pour voir la nuit sous le couvert de l'obscurité. Accompagné d'une symphonie de hiboux, huards et crapauds, découvrez le monde nocturne et animé qui vous attend au lac Warren.

Les lundis, mercredis, vendredis, samedis | 2,5 heures
juin/juill. – 20 h 30
août – 20 h
sept – 19 h

Randonnée destinée aux visiteurs de 12 ans et plus. Il faut s'inscrire à l'avance aux kiosques des terrains de camping ou aux centres d'accueil. Le nombre de participants est limité. 14,70 \$.

Billets : 902-285-2535

Remontez le temps à la lueur de la lanterne (en anglais)

Lorsque l'obscurité s'insinue, écoutez les sons obsédants de la nuit. Transportez-vous dans le passé et soyez fasciné par ce qu'on dit de ce lieu, animé par l'appel du huard et le choc des vagues.

Les dimanches, mardis, jeudis | 1,5 à 2 heures
juin/juill. – 21 h
août – 20 h 30
sept. – 19 h 30

Randonnée destinée aux visiteurs de 8 ans et plus. Il faut s'inscrire à l'avance aux kiosques des terrains de camping ou aux centres d'accueil. Rendez-vous au stationnement au départ du sentier du lac Freshwater. Le nombre de participants est limité. 14,70 \$. Billets : 902-285-2535



Randonnée au coucher du soleil sur le sentier Skyline (bilingue) – une expérience canadienne distinctive reconnue

Soyez émerveillé par le magnifique coucher de soleil reflété dans l'océan plus bas. Une promenade dans la forêt boréale révèle cette vue panoramique, souvent augmentée par la présence de pygargues à tête blanche, de baleines et d'originaux. Ici, les montagnes rencontrent vraiment la mer.

Tous les jours | 2 heures avant le coucher du soleil | 2,5 à 3 heures
Randonnée destinée aux visiteurs de 12 ans et plus. Veuillez vous inscrire à l'avance aux kiosques des terrains de camping ou aux centres d'accueil. Le nombre de participants est limité. 14,70 \$.

Billets : 902-224-2306

Un p'tit goût du Cap-Breton

On vous invite à « La Bloc Party »! Faites-vous plaisir en mangeant les mets et en écoutant les histoires de cet endroit spectaculaire.

Téléphonez avant 16 h pour réserver vos billets; annulez avant 14 h. 902-224-2306

Cuisson du homard 101

Installez-vous sur un quai imprégné d'histoire, au moment où le soleil se couche lentement sur le golfe du Saint-Laurent. Faites cuire, décortiquez, et savourez le homard qui vient directement de la mer. Partagez des airs, des histoires, des connaissances locales et des recettes pendant que vous dînez.

Les mercredis du 22 juin au 31 août
juin/juillet – 19 h
août – 18 h 30
44 \$

Un maquereau su le croc

La mer est tout calme. Des maquereaux filent à travers l'eau en un éclair. Qu'est-ce que c'est? Ça tire sur la ligne à pêche? Le feu est prêt, comment va-t-on le préparer? Il y aura beaucoup de contes savoureux à partager.

Les jeudis du 7 juillet au 1^{er} septembre | juillet – 19 h, août – 18 h 30 | 22 \$

Un p'tit goût de l'Acadie

Retrouvez vos manches, sortez vos râpes et apprenez à préparer des crêpes de pommes de terre, ou des « crêpes au râpage », tout en chantant les airs traditionnels des siècles passés. T'es mieux d'essayer la mélasse!

Les lundis du 4 juillet au 29 août
juillet – 19 h
août – 18 h 30
22 \$



Excursions pour toute la famille

Éco-escapades

Explorez la géologie des cailloux à la plage de la Presqu'île, découvrez la flore et la faune sur les sentiers des forêts acadienne et boréale, ainsi que la vie fascinante qui se trouve dans une tourbière, et trempez le pied dans ce riche milieu marin. Chaque jour de la semaine offre une nouvelle aventure pratique. Demandez plus de détails sur les lieux de rencontre et inscrivez-vous aux centres d'accueil ou aux kiosques des terrains de camping.

Du lundi au vendredi
en juillet et août – 15 h
3,90 \$ la session



Les jardins du Cap-Rouge (bilingue)

Remontez le temps jusqu'au tournant du siècle à Cap-Rouge (c'est-à-dire du dernier siècle) et rencontrez un résident (peut-être le maître de poste ou la maîtresse d'école) qui vous fournira un portrait de la vie en Acadie à la fin des années 1800. Accompagné de ce résident, vous ferez une petite promenade

pour découvrir des plantes médicinales de la région et pour envisager les jardins qui prospéraient jadis près des fermes locales. Tous les jours | 10 h | 7,30 \$

Rencontre à l'entrée sud du sentier le vieux chemin du Cap-Rouge.



Balade à Middle Head

Venez nous rejoindre pour une randonnée guidée qui vous coupera le souffle.

Laissez le littoral vous inspirer lors d'une randonnée de 4 km sur un sentier qui serpente la péninsule de Middle Head. D'une beauté sauvage et éblouissante, Middle Head abrite le Keltic Lodge et le terrain de golf Highlands Links.



Tous les jours | 10 h | 2 heures | compris avec laissez-passer du parc

Rendez-vous au stationnement au début du sentier Middle Head.

Festivals 2016



Festival des racines et bottines
Roots to Boots Festival

du 9 au 12 juin 2016

Le deuxième Festival des racines et bottines annuel aura lieu dans les communautés de Chéticamp et de Louisbourg.

www.rootstoboostfestival.ca
902-224-2642

Jeudi 9 juin
10 h à 14 h – Explorez un sentier. Plantez un arbre. Sauvez une forêt! Plantation d'arbres sur le sentier Skyline
19 h – Fête de cuisine à La Bloc (cuisson du homard; billets vendus à l'avance)

Vendredi 10 juin
19 h – Randonnée guidée avec dance carrée sur le sentier Skyline au coucher du soleil

Samedi 11 juin
13 h – Randonnée guidée sur le vieux chemin du Cap-Rouge

Dimanche 12 juin
13 h – Randonnée guidée sur le Buttereau

21 h – Feu de camp avec musique au terrain de camping Robert Brook



7 au 15 octobre

Pendant ce festival de neuf jours, l'île du Cap-Breton vit au rythme de cette musique pleine d'énergie et d'enthousiasme. Partout sur l'île, les collectivités accueillent des concerts et événements au moment où les couleurs des feuilles de l'automne sont à leur meilleur.

www.celtic-colours.com

Randonnées « Celtic Colours »

Faites une randonnée à travers le riche panorama des couleurs d'automne, tout en laissant le son de violons résonner en vous. Joignez-vous au personnel du parc pour faire une randonnée guidée et pour assister à des concerts à Chéticamp, Aspy Bay et Ingonish, dans le cadre du Festival international de musique « Celtic Colours ».

10 h 30. Pour en savoir davantage, contactez : cb.info@pc.gc.ca, 902-224-2306

10 octobre : Rivière à Lazare (Corney Brook)
11 octobre : L'Acadien
12 octobre : Colline Mica
13 octobre : Franey
14 octobre : Lac Warren

FÉIS A' CHIDSIN!
KitchenFest!

2 AU 8 JUILLET, 2016

En partenariat avec Colaisde na Gàidhig, the Gaelic College

Lundi 4 juillet – Danse carrée sur le sentier Skyline – 13 h à 15 h – C'est bien ça – une danse carrée sur le célèbre sentier Skyline. Faites pivoter votre partenaire à 400 m au-dessus du niveau de la mer, au son des pieds qui marquent le rythme de la musique de l'île du Cap-Breton.

Mardi 5 juillet – Ceilidh au terrain de camping – de 19 h à 21 h – Appréciez la musique entraînante d'un ceilidh au terrain de camping de Broad Cove!

Mercredi 6 juillet – Cornemuseur au Lone Shieling – 13 h à 15 h – Visitez le cornemuseur au Lone Shieling pour mettre à l'honneur et célébrer les origines gaéliques du Cap-Breton.

Jeudi 7 juillet – La musique et les contes gaéliques – de 19 h à 21 h – Des personnes s'exprimant en gaélique partagent leurs histoires et chansons autour d'un feu de camp au ruisseau MacIntosh.

Ouvrez l'oeil pour trouver autour du parc des « ceilidhs spontanés » le lundi et le mardi (les 4 et 5 juillet).

www.gaeliccollege.edu/kitchenfest

Hike the Highlands Festival

CAPE BRETON HIGHLANDS
3 PEAKS CHALLENGE

du 9 au 18 septembre

Venez célébrer le 13^e festival « Hike the Highlands », qui propose des randonnées guidées, des activités en soirée, le décernement des prix de distance aux randonneurs, et un concours de photos. Des frais de participation s'appliquent.

Inscription : www.hikethehighlandsfestival.com

le 16 juillet

Des équipes de quatre membres font l'ascension de 3 sommets en un seul jour! Cette année, il s'agit de Franey, de la montagne Roberts, et de l'Acadien.

Festival « Huckle Buckle », Ingonish
du 13 au 16 octobre

Une liste complète d'activités amusantes au parc et à l'extérieur vous laisseront des souvenirs qui s'accrocheront à votre cœur tout comme les épines de certaines plantes s'attachent à nos vêtements lors de promenades d'automne (phénomène à l'origine du nom du festival).

Pour en savoir plus et voir le programme complet visitez www.hucklebuckle.ca

Autres événements

1^{er} juillet Célébrations de la fête du Canada

Entrée GRATUITE dans tous les endroits de Parcs Canada

Chéticamp, 14 h à 16 h, près du centre d'accueil de Chéticamp
Ecoutez de la musique, participez à des activités familiales et dégustez un délicieux gâteau! Cette activité est organisée conjointement par la Société Saint-Pierre et le parc national des Hautes-Terres-du-Cap-Breton.

Ingonish Beach, de 8 h au crépuscule, aire d'utilisation diurne de la plage d'Ingonish (terrain de soccer), Keltic Lodge et lieux communautaires. Il y aura du gâteau, de la musique et des jeux pour toute la famille.

Programme de découverte de la vie côtière

Vous vous demandez quelles sortes de créatures habitent les eaux côtières? Venez aider le personnel de Parcs Canada à faire des recherches importantes et découvrez les créatures qui habitent un estuaire – environnement particulier où les rivières se mélangent à l'eau salée de l'océan. Aidez à relever un filet et trouvez crabes verts, épinoches à neuf épines, capucettes, syngnathes bruns, et d'autres créatures. Habillez-vous en fonction du temps et n'oubliez pas vos chaussures d'eau ou vos bottes de caoutchouc. Les visiteurs de tout âge sont les bienvenus.

Estuaire du ruisseau Clyburn | 20 juillet | 11 h
(Rencontre au stationnement de la plage de la baie North)

Estuaire de la rivière Chéticamp | 21 juillet, 19 août | 11 h
(Rencontre au centre d'accueil de Chéticamp. Les participants suivront le guide jusqu'à la plage dans leurs propres véhicules.)

Estuaire du ruisseau Neils | 18 août | 11 h
(Rencontre au stationnement au début du sentier du Littoral)



Camp de jour des jeunes naturalistes

8 au 12 août, 10 h à midi,
Plage du ruisseau Black
Soyez des nôtres pour cinq journées palpitantes d'exploration de la nature et d'aventures, beau temps ou mauvais temps. Recherchez des signes de la présence d'animaux, explorez une forêt de pin gris et participez à des jeux formidables. De 6 à 12 ans. Places limitées. S'inscrire à l'avance en téléphonant au 902-285-3004.

Foulerie acadienne

4 août, 19 h 30,
Centre d'accueil de Chéticamp
Impossible de battre notre foulerie! Attendez, mais oui, vous le pouvez! Battez la laine au rythme de chansons acadiennes traditionnelles, tout en admirant le coucher du soleil sur l'océan. Venez participer autour de la table, ou observez simplement tout en chantant, et vous serez transporté dans le temps pendant une heure ou deux. Cette activité est organisée conjointement par la Société Saint-Pierre et le parc national des Hautes-Terres-du-Cap-Breton.

Observation des étoiles et des pluies de météores

12 août, 20 h, *Plage du ruisseau Black*
13 août, 20 h, *La Bloc*
Apprenez les rudiments de l'astronomie et l'histoire des étoiles tout en admirant la pluie météorique des Perséides. Apportez vos jumelles ou télescopes si vous en avez et installez-vous pour une soirée de contemplation stellaire. Tout indiqués : des vêtements chauds, des couvertures, des chaises, un insectifuge et une lampe de poche.



Sculpture de citrouille
« Celtic Colours »
9 octobre, 10 h,
La Rigouèche et lac Warren

Veillez consulter l'horaire Activités spéciales 2016 en un coup d'œil, p. 3, et visitez parcsCanada.gc.ca/capbreton pour plus de détails.

Randonnée pédestre

Les 26 sentiers du parc offrent différents niveaux de difficulté, depuis des promenades faciles jusqu'à des ascensions ardues permettant une vue panoramique sur les canyons, les hautes terres et le littoral marin.

Choix du personnel : les 10 sentiers vedettes

- L'Acadien** : Vues à couper le souffle; pentes exigeantes.
- Franey** : Points de vue spectaculaires sur la vallée Clyburn.
- La tourbière** : Beauté inattendue; découvertes fascinantes.
- Pin gris** : Arbres « vilain petit canard »; géologie impressionnante.
- Skyline** : L'endroit où les montagnes rejoignent vraiment la mer.
- Trous de saumons** : Canyon rocheux de la rivière; rapides.
- Colline Mica** : Vues panoramiques phénoménales; géologie étonnante.
- Le vieux chemin du Cap-Rouge** : Riche de son histoire acadienne; vues spectaculaires sur l'océan.
- Mont Broad Cove** : Une vue d'aigle d'Ingonish.
- Middle Head** : Beauté sauvage inspirant.

Vous aimez les défis?

Un défi de taille dans les Hautes-Terres

Complétez nos 26 sentiers en 2016 et gagnez une carte topographique. Présentez au centre d'accueil votre liste signée des sentiers parcourus ainsi que des dates ou des photos de vous dans chacun d'entre eux.

Le défi des 10 randonnées en une journée

Parcourez 10 courts sentiers en une journée! C'est un défi facile à relever sans se presser, si vous faites régulièrement de la marche. Présentez au centre d'accueil votre liste signée des sentiers parcourus ou des photos de vous dans chacun d'entre eux.

Les 10 sentiers suggérés :

- Le Buttereau
- Pin gris
- La tourbière
- Mont Broad Cove
- Lac Benjie's
- Anse Green
- Ruisseau MacIntosh
- Lac Freshwater
- Lone Shieling
- Belvédère du lac Freshwater.

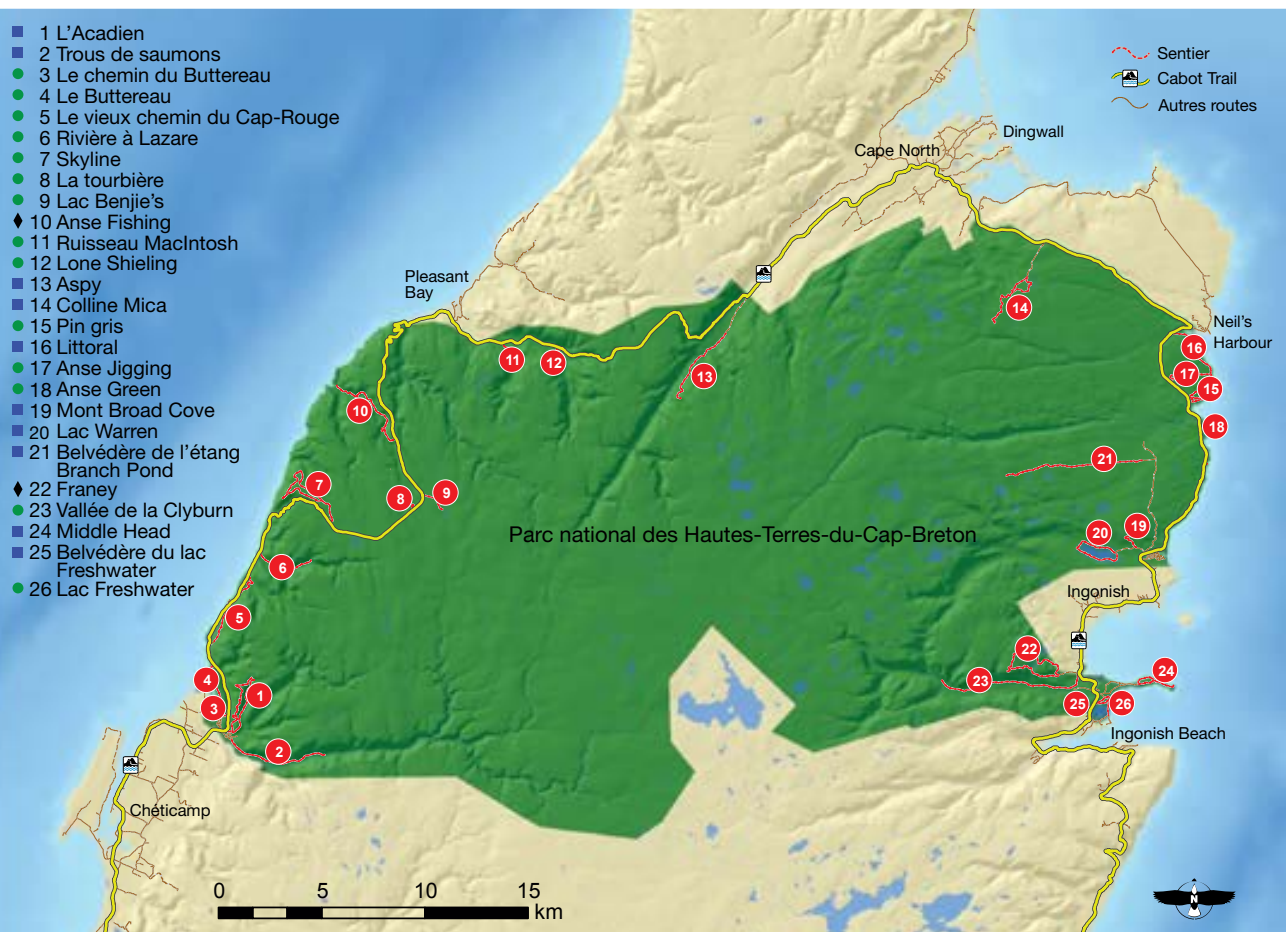


Le défi des CHAISES ROUGES

Trouvez la vôtre
Rapprochez-vous de la nature. Recherchez nos chaises rouges afin d'apprécier des vues spectaculaires, prenez une photo et partagez vos expériences. Affichez vos photos et étiquetez notre page Facebook (sans toutefois révéler leur emplacement!).
facebook.com/PNHTCB #partagerlachaise, #bienalaisdansnoschaises, #SeRapprocher

Nos sentiers sont balisés selon le niveau de difficulté en utilisant les symboles internationaux reconnus.

- **Facile** – Les sentiers qui conviennent aux familles et à tous les visiteurs.
- **Modéré** – Les sentiers de longueur moyenne, légèrement accidentés avec de courtes pentes raides et un gain d'altitude modéré. Ils conviennent à presque tous les visiteurs.
- ◆ **Difficile** – Les sentiers plus longs présentant des gains d'altitude importants avec de longues pentes raides. Ils conviennent aux visiteurs qui ont de l'expérience en sentiers et qui s'y sont préparés (*équipement adéquat et eau*).



Recommandations

- Marchez en compagnie d'autres personnes et muni d'un bâton de randonnée solide.
- Si vous partez seul, faites savoir à quelqu'un où vous allez.
- Abstenez-vous de vous approcher des animaux sauvages, de les déranger ou de les nourrir.
- Ramenez tous vos déchets avec vous. Les déchets attirent les animaux sauvages, ce qui peut mettre en danger votre vie et celle des animaux.
- Portez des vêtements appropriés – le temps change rapidement sur le plateau et le littoral marin.
- Apportez de l'eau, surtout si vous prévoyez marcher longtemps, faire une ascension ou vous promener dans la lande.
- Apportez de l'insectifuge. Les mouches noires et les moustiques sont présents pendant tout l'été.
- Restez sur les sentiers pour protéger la végétation fragile.
- Attention : la réception des téléphones cellulaires est peu fiable.



Les animaux sauvages et votre sécurité

Le parc héberge des ours noirs, des orignaux et des coyotes de l'Est. En Amérique du Nord, ces animaux ont déjà causé des blessures graves à des humains, et même des décès.

- Laissez aux animaux beaucoup d'espace et un moyen de fuir.
- Pour assurer votre sécurité, gardez toujours votre chien en laisse.
- **NE NOURRISSEZ PAS** les animaux, directement ou indirectement (en laissant traîner des déchets). Les animaux qui ont accès à de la nourriture ou à des déchets cessent d'avoir peur des humains.
- Gardez propre votre emplacement de camping.



Informez-vous auprès d'un de nos centres d'accueil et procurez-vous la brochure « En pleine nature en toute sécurité ».

Camping

Que vous préférerez un site de camping sauvage avec tablier de tente, un site avec services complets pour VR, un site traditionnel pour tente, ou le NOUVEAU camping confort sans tracas, il suffit de faire un choix pour vivre les plaisirs du camping!



Terrain de camping rivière à Lazare

Pas d'équipement? Pas de problème! Des **emplacements de camping équipés** sont disponibles aux terrains de camping de Chéticamp et d'Ingonish Beach. Ces emplacements sont dotés d'une tente pour 6 personnes, de tabliers de tentes, de tout ce dont vous aurez besoin pour cuisiner en plein air, et plus encore! N'oubliez pas votre literie, vos provisions et votre sens de l'aventure. 70 \$



Le camping dans l'arrière-pays à l'anse Fishing

oTENTiKs

Vingt oTENTiKs sont disponibles au parc, dans les terrains de camping d'Ingonish Beach, de Broad Cove, et de Chéticamp. Les oTENTiKs vous offrent l'ultime expérience de camping sans tracas.

- Combinaison unique de tente et de chalet rustique
- Dotés de lits, de meubles, et de barbecue
- Surface de couchage pour 6 personnes
- Apportez votre literie, tout le nécessaire pour cuisiner, et reposez-vous!
- 100 \$ la nuit



Initiation au camping 16 et 17 juillet | Terrain de camping d'Ingonish Beach

Vous n'avez jamais fait de camping? Venez faire l'expérience d'une nuit sous les étoiles, activité offerte par le parc national des Hautes-Terres-du-Cap-Breton en partenariat avec Mountain Equipment Co-op. Nous vous montrerons comment monter une tente, faire un feu de camp et cuisiner en plein air. Souper et petit déjeuner compris. Pour plus de détails, visitez notre site web : www.parcscanada.gc.ca/capbreton
Inscription requise : 902-285-2535



Les tarifs pour les sites de camping dans l'avant-pays commencent à \$ 17,60. Profitez d'un rabais de 15 % pour un séjour de 7 nuits consécutives ou plus! Renseignez-vous afin de réaliser encore plus d'économies pour 30 nuits ou plus. Pour réserver un site de camping à Broad Cove, à Ingonish Beach ou à Chéticamp : www.reservation.parcscanada.gc.ca ou 1 877 737-3783.

Services offerts dans les campings	oTENTiKs	Camping équipé	Services complets	Services complets	Électricité	Emplacements pour tentes	Emplacements pour tentes	Accessible	Abri-cuisine	Eau potable	Terrains de jeux	Toilettes à chasse	Douches	Baignade dans l'océan	Sentiers	Camping collectif	Salle de lavage	Arrière-pays	Interprétation
Broad Cove	6	–	34	49	–	53	60	■	■	■	■	■	■	■	■	■	■	■	■
Chéticamp	10	5	9	15	14	10	59	■	■	■	■	■	■	■	■	■	■	■	■
Ingonish Beach	4	5	–	–	–	–	51	■	■	■	■	■	■	■	■	■	■	■	■
Rivière à Lazare	–	–	–	–	–	–	20	■	■	■	■	■	■	■	■	■	■	■	■
Big Intervale	–	–	–	–	–	10	–	■	■	■	■	■	■	■	■	■	■	■	■
Ruisseau MacIntosh	–	–	–	–	–	10	–	■	■	■	■	■	■	■	■	■	■	■	■
Anse Fishing	–	–	–	–	–	8	–	■	■	■	■	■	■	■	■	■	■	■	■

🔥 Emplacement avec foyer 🚻 Emplacement sans foyer



SupercaliPLAGEilistic! Bienvenue au terrain de camping d'Ingonish Beach



Allez vous baigner dans l'eau douce ou salée à la plage d'Ingonish.



Faites un tour au nouveau terrain de jeux!

Votre destination plage pour du camping en famille!

Du plaisir pour la famille à un seul endroit, le terrain de camping d'Ingonish Beach. Plusieurs de nos expériences fabuleuses autour du parc se trouvent en un seul endroit facile d'accès. Nagez, jouez, campez, faites des randonnées et du vélo, et apprenez de nouvelles choses aux installations récemment rénovées du terrain de camping d'Ingonish Beach où tout cela vous attend.

Partagez vos photos #SupercaliPLAGEilistic!
facebook.com/PNHCB
twitter.com/ParcsCanada_NE

Réservez aujourd'hui pour avoir du plaisir en famille!
www.reservation.parcscanada.gc.ca
1-877-737-3783

Du plaisir en famille

- Cherchez un castor au lac Freshwater lors d'une randonnée en vélo en famille.
- Prenez une collation savoureuse à la cantine de la plage.
- Faites une randonnée (sur un de nos sentiers à proximité).
- Découvrez de fascinants livres à notre toute petite bibliothèque.
- Jouez au tennis, au soccer, ou à Ultimate Frisbee sur les courts ou dans les champs près de la plage.
- Trouvez un abri contre les éléments et participez à un jeu de société dans l'abri-cuisine désigné.
- Saisissez les occasions de prendre des photos!

Rejoignez votre guide de Parcs Canada

- Rencontrez Parka lors de sa promenade matinale autour du terrain de camping.
- Explorez le monde naturel accompagné d'un guide du parc (regardez de près les poissons, les insectes, les arbres, les roches et encore plus) ou participez aux Jeux et Divertissements de Parka. Programmes offerts tous les jours. – p. 22
- Sortez la nuit pour *Remonter le temps à la lueur de la lanterne*. – p. 4
- Joignez-vous à nous pour une *Balade à Middle Head*. – p. 4
- Assistez à un spectacle de marionnettes. – p. 22



Essayez les nouveaux oTENTiks ou le camping équipé...



...pour le camping familial dans le confort.



Rassemblez-vous autour d'un feu de camp pour des chansons, des histoires, des simores et plus.



Organisez un concours de construction de châteaux de sable...



Découvrez les merveilles naturelles de cet endroit grâce à une chasse au trésor. Obtenez la liste de contrôle à un centre d'accueil ou à un kiosque de terrain de camping.



...ou jouez au volleyball.



Pourquoi ne pas essayer la géocache et aider Parka à trouver son chapeau avec les « Caches de Parka dans les terrains de camping ».

Pour en savoir plus, procurez-vous la brochure « SupercaliPLAGEilistic! »

Votre pique-nique parfait

Pour pique-niquer sans tracas, profitez de notre version du « mets à emporter ». Seulement un bon repas, des vues superbes, et des pique-niques parfaits. C'est simple comme bonjour.

- 1 : Commandez votre pique-nique, préparé à partir d'un choix de plats locaux par des chefs au Keltic Lodge;
- 2 : Prenez votre panier;
- 3 : Choisissez l'endroit parfait dans le parc national des Hautes-Terres-du-Cap-Breton et réglez-vous!

Prenez un brochure-menu de pique-nique à nos centres d'accueil ou appelez le Keltic Lodge au 1-800-565-0444.

@ParcsCanada_NE Merci pour le #PiqueNiqueParfait au parc!

Le pique-nique des nounours – Le 16 juillet, la Journée des parcs

Si vous allez au parc aujourd'hui, vous serez très surpris... Parce que aujourd'hui est le jour où les ours en peluche ont leur pique-nique! Préparez un pique-nique et amenez votre nounours préféré à cette aventure célébrant la Journée des parcs avec Parka au terrain de soccer à la plage d'Ingonish. Du plaisir, des jeux, et peut-être même un spectacle de marionnettes!

Si vous ne pouvez pas participer, célébrez la Journée des parcs, en apportant un pique-nique à votre aire de pique-nique préféré!

Les 10 places parfaites pour pique-niquer

1. **La plage d'Ingonish** – Étendez une couverture sur le sable ou utilisez une table près du lac Freshwater. Plongez dans l'eau pour vous ouvrir l'appétit. Si vous avez oublié le dessert, dégustez des gâteries de notre stand de concession.
2. **La Bloc** – Faites un pique-nique tout en laissant l'océan clapoter à vos pieds.
3. **Le vieux chemin du Cap-Rouge** Une ascension de 5 minutes vous mènera à un panorama pittoresque.
4. **Anse Fishing** – Un petit coin de paradis loin de la ville vous invite à visiter et à vous attarder un moment pour dîner en plein air.
5. **Grande Anse** – Trouvez une table de pique-nique nichée à l'ombre d'énormes érables des forêts anciennes.
6. **Ruisseau MacIntosh** – Abri-cuisine, toilettes et terrain de jeux sont disponibles sur ce sentier tranquille qui mène à une belle cascade.
7. **Lac Warren** – Pique-niquez au bord du lac, entouré de montagnes et d'une symphonie d'oiseaux.
8. **Chutes Mary Ann** – Un spectacle impressionnant à admirer tout en savourant votre repas.
9. **Le sommet du mont Franey** – Accordez-vous des récompenses à la fin de votre ascension – des vues incomparables et une collation copieuse.
10. **Middle Head** – Admirez le paysage spectaculaire et faites un pique-nique là où l'océan vous entoure de trois côtés.

Le coin des enfants

Le parc est un endroit idéal pour encourager les enfants à explorer les grands espaces, à découvrir la nature et à s'amuser!



XPLORATEURS de Parcs Canada

Avez-vous envie d'être un Xplorateur de Parcs Canada? Prenez un livret à l'un des centres d'accueil du parc. Complétez une variété d'activités pratiques amusantes spécialement conçues pour les enfants de 6 à 11 ans et leur famille. Une fois votre mission accomplie, venez à un des centres d'accueil pour réclamer votre certificat ainsi qu'un prix.

En Xplorant le parc, cherchez nos boîtes Xploration afin de tamponner votre livret.

10 aventures pour enfants

1. Deviens un Xplorateur de Parcs Canada
2. Trouve les caches de Parka dans les terrains de camping (voir Géocachette, p. 16)
3. Laisse-toi aller aux nouveaux terrains de jeux dans les terrains de camping d'Ingonish Beach et de Chéticamp
4. Découvre la cabane de pierre d'un fermier écossais au Lone Shieling
5. Essaie les activités du Club Parka (enfants de 3 à 6 ans)
6. Explore la tourbière
7. Compte les marches sur le sentier du belvédère du lac Freshwater
8. Trouve une **chaise rouge**
9. Amuse-toi à la plage
10. Participe à une activité de la Zone de découverte ou à un Éco-escapade (p. 22-23)



Retard dû à la construction? C'est le temps de jouer!



Parka a parfois de la difficulté à rester assise dans la voiture, surtout quand elle ne roule pas.

Pouvez-vous l'aider à passer le temps? Essayez ces suggestions :

- ❑ **Chasse au trésor sur le Cabot Trail.** En passant à un centre d'accueil ou au kiosque mobile, prenez une liste de contrôle, ainsi que des crayons à colorier et des fiches d'activités.
- ❑ **Jeu de charades assis.** En utilisant seulement le haut du corps, jouez le rôle de vos animaux préférés.
- ❑ **Cris d'oiseaux.** Baissez la fenêtre et tentez de faire des cris d'oiseaux. Y a-t-il des oiseaux qui y répondent? Pouvez-vous en repérer?
- ❑ **Poème ou chanson sur le parc.** Écrivez un poème ou, en utilisant un air connu, inventez des paroles au sujet de votre visite au parc. Partagez vos #airsauto sur notre page Facebook ou sur Twitter.
- ❑ **Alphabet des animaux.** Pensez à un animal pour chaque lettre de l'alphabet.
- ❑ **Missions Photo.** Téléchargez l'appli Missions Photo de Parka et accomplissez la mission pour ce parc. <http://www.parcscanada.gc.ca/fra/apprend-learn/parka/app.aspx>



Apportez vos fiches ou vos poèmes à un centre d'accueil avant de quitter le parc et obtenez un souvenir.

S'amuser dans le parc

La géocachette

Relevez le défi de repérer les nombreuses géocaches du parc et de découvrir ses trésors. Commencez votre quête à l'un des centres d'accueil du parc, ou visitez geocaching.com.

1. **Défi Éco-cache** – Cinq caches situées sur 17 kilomètres de sentiers aux quatre coins du parc. Obtenez une géopieuvre repérable (jusqu'à épuisement des stocks).
2. **Multicache de Middle Head** – Cinq caches sur la presqu'île Middle Head, une caractéristique emblématique du parc qui présente une riche histoire culturelle.
3. **Anse Fishing** – Une cache traditionnelle dans un paysage vallonné, imprégné d'aventures et de mystère.
4. **« C'est votre faille »** – Découvrez l'un des processus naturels les plus extraordinaires de la Terre. Accessible directement à partir du Cabot Trail. (www.earthcache.org)
5. **Pour enfants** – La cache de Parka dans les terrains de camping – Découvrez nos essences d'arbres indigènes aux terrains de camping de Chéticamp, Broad Cove et Ingonish Beach. Une excellente introduction à la géocachette. Obtenez votre feuille de départ au centre d'accueil de Chéticamp ou d'Ingonish, ou au kiosque du terrain de camping de Broad Cove ou d'Ingonish Beach.



Géocaches des Gardiens des forêts – Nous lançons une nouvelle série de caches pour mettre en évidence notre programme de conservation et de restauration. Vous pourrez découvrir ce que nous faisons pour maintenir la santé des forêts en faisant le tour du Cabot Trail et ainsi obtenir une géopieuvre unique à cette série de caches.

Une collision de proportions tectoniques – Cherchez notre nouvelle cache géoscientifique pour découvrir une merveilleuse juxtaposition de formations géologiques.



Chutes d'eau

Les **chutes de la rivière à Lazare** se trouvent à la fin d'une marche de 3 km le long du sentier du même nom.

Les **chutes du ruisseau MacIntosh** sont nichées au cœur de la forêt ancienne de la vallée de la Grande Anse, à la fin d'un court sentier.

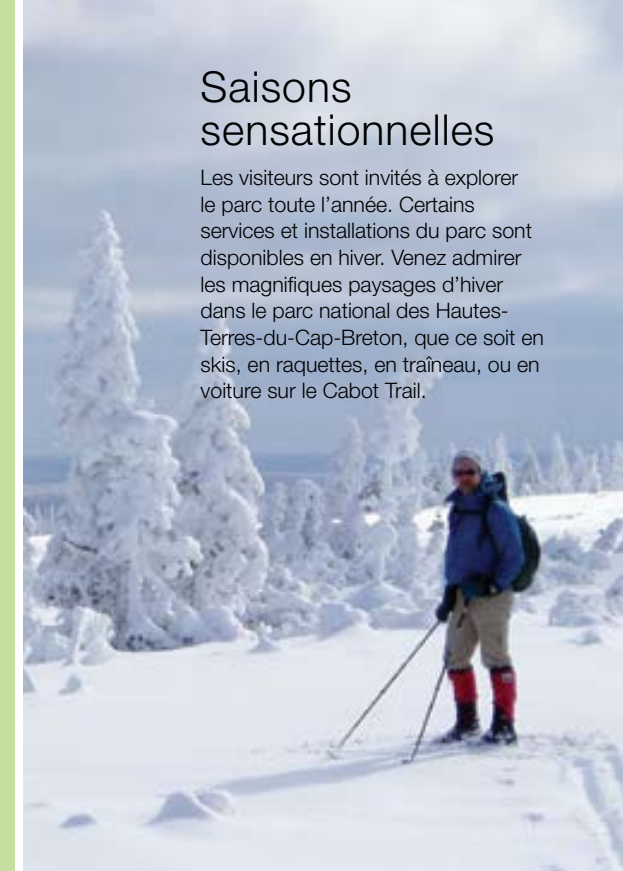
Les **chutes Beulach Ban**, situées dans la vallée Aspy, sont les plus hautes du parc et se trouvent à seulement quelques pas de l'aire de stationnement, à la fin d'une route en gravier de 3 km. Suivez à pied le sentier Aspy pour trouver d'autres chutes d'eau.

Les **chutes de la plage du ruisseau Black** tombent dans l'océan Atlantique et on peut les apercevoir depuis la plage et le sentier du Littoral.

Les **chutes Mary Ann** ont le plus important débit parmi toutes nos chutes et vous offrent la récompense d'une vue splendide, après un parcours en voiture de 7 km sur un chemin de terre suivi d'une courte randonnée à pieds de 200 m.

Saisons sensationnelles

Les visiteurs sont invités à explorer le parc toute l'année. Certains services et installations du parc sont disponibles en hiver. Venez admirer les magnifiques paysages d'hiver dans le parc national des Hautes-Terres-du-Cap-Breton, que ce soit en skis, en raquettes, en traîneau, ou en voiture sur le Cabot Trail.



Rester et jouer

Pour les amateurs de golf, le Keltic Lodge Resort and Spa et le terrain de golf Highlands Links proposent une escapade mémorable. Le Highlands Links Golf Course se classe parmi les 100 meilleurs du monde. Pour plus de détails : 1-800-441-1118, ou highlandslinksgolf.com ou kelticlodge.ca.

La baignade et les plages

Le parc vous offre une grande variété de plages superbes. Choisissez l'eau salée ou l'eau douce, ou profitez des deux au même endroit.

Plage d'Ingonish et lac Freshwater – Sautez de l'eau salée à l'eau douce en traversant en quelques pas le barachois qui les sépare. Les chiens sont interdits dans l'aire supervisée de la plage. Sauveteurs de garde, du côté de l'océan, en juillet et août.

Plage de la baie North – Idéale pour ceux qui cherchent une plage plus tranquille et isolée, cette longue plage sablonneuse vous invite.

Plage de Broad Cove – Faites une saucette dans l'Atlantique, pour vous rincer ensuite dans le ruisseau tout près de cette plage sablonneuse, près du terrain de camping de Broad Cove.

Lac Warren – Le plus grand de nos lacs, il accueille des huards et offre de splendides paysages montagneux. Il se réchauffe rapidement l'été pour fournir à toute la famille une agréable aventure à la plage.

Plage du ruisseau Black – Cette plage, l'une des plus populaires du parc, offre un panorama océanique à couper le souffle. Traversée par un ruisseau d'eau douce, elle présente une petite chute d'eau à l'une de ses extrémités.

Plage de Neil's Harbour – Un joyau naturel dont le sable s'étend entre l'Atlantique et l'estuaire du ruisseau Neils, depuis les rivages accidentés du sentier du Littoral jusqu'à la communauté de Neil's Harbour.

Plage de la Bloc – Le quai qui s'avance dans les eaux chaudes du golfe nous rappelle les Acadiens qui habitaient près de cette plage de galets du côté ouest du parc. Profitez d'une promenade le long de la côte, d'une baignade rafraîchissante et de couchers de soleil spectaculaires.

ATTENTION! – Les retours de vague et les courants d'arrachement peuvent être très dangereux. Soyez prudent en vous baignant dans la mer, surtout en eaux turbulentes ou après une tempête. Les retours de vague aux plages du ruisseau Black, de Broad Cove et d'Ingonish sont parfois très forts.

Dans certains secteurs des plages, les animaux domestiques ne sont pas permis.

Le cyclisme

Parcourez la totalité ou une partie du Cabot Trail, l'un des dix meilleurs endroits au monde pour faire du vélo (*Lonely Planet*).

Les pistes cyclables du parc sont les suivantes : Trou de saumons, le Buttereau, le chemin du Buttereau, le vieux chemin du Cap-Rouge, belvédère de l'étang Branch, vallée de la Clyburn et lac Freshwater. De plus, les routes secondaires et celles des terrains de camping se prêtent au cyclisme.



En Nouvelle-Écosse, la loi oblige les cyclistes à porter un casque, tant sur la route que sur les sentiers.



Conservation et Restauration

La recherche de Parcs Canada montre que nos forêts ont perdu leur équilibre naturel. La santé des forêts est en déclin.



Où sont disparus les arbres ?



Comment faire pour

rétablir
la forêt
BORÉALE

Parcs Canada et ses partenaires travaillent à :

- Planter des dizaines de milliers d'arbres.
- Protéger de nouveaux arbres dans un grand exclos clôturé sur le sentier Skyline.
- Retirer l'orignal dans une petite zone d'essai pour permettre la régénération naturelle.

parcscanada.gc.ca/retablirlaforetboreale

Apprenez-en davantage

- Participez à une promenade guidée au lac Warren.
- Assistez à la présentation *Germer d'une étincelle* ou *Rétablir la forêt boréale!*
- Vivez l'expérience du spectacle de marionnettes des *Gardiens des forêts* et d'autres activités d'interprétation.
- Découvrez la nouvelle série de géocaches des *Gardiens des forêts* et méritez une géopièce à tirage limité.
- Visiter notre station « Xploration des orignaux » sur le sentier Skyline.

Voulez-vous nous aider?

- Plantez un arbre le 9 juin dans le cadre du *Festival des racines et bottines*.
- Participez aux activités de plantation d'arbres lors des *Samedis des semis* en septembre.
- Contribuez vos photos à notre recherche : visitez le lac Warren, le lac Paquette ou le Skyline et suivez les directives sur les panneaux.
- Publiez et partagez notre film *Rétablir la forêt boréale!* Consultez parcscanada.gc.ca/retablirlaforetboreale ou faites une recherche sur [youtube.com/user/ParcsCanada](https://www.youtube.com/user/ParcsCanada)

Germer d'une étincelle

Plusieurs espèces d'arbres dans notre forêt mixte acadienne, telles que le pin gris, le pin blanc et le chêne rouge, profitent du feu pour faire germer leurs graines. Même notre plateau taïga peut avoir besoin du feu pour rester en santé. Des décennies de suppression des incendies ont altéré le développement naturel de forêts dans le parc.

Parcs Canada mène de petits brûlages contrôlés pour :

- Démarrer la régénération auprès des espèces et des écosystèmes associés au feu.
- En apprendre autant que possible sur le rôle du feu dans le parc.

Travailler ensemble

Nous collaborons avec l'**IRNU (l'Institut des ressources naturelles Unama'ki)**, la voix des Mi'kmaq du Cap-Breton en ce qui a trait aux ressources naturelles et à l'environnement; ils sont impliqués dans la sylviculture, la recherche en science de la mer, la gestion des espèces, les connaissances traditionnelles Mi'kmaq, la surveillance de la qualité de l'eau, ainsi que les partenariats environnementaux. www.uinr.ca



Le parc national des Hautes-Terres-du-Cap-Breton travaille en partenariat avec **tentree** sur des initiatives de plantation d'arbres dans le cadre du projet Rétablir la forêt boréale de 2016. **tentree** est une entreprise canadienne du secteur de l'habillement qui plante 10 arbres pour tout produit vendu. www.tentree.com



Centres d'accueil

Même si vous avez déjà votre laissez-passer, profitez pleinement de votre visite en faisant une halte dans l'un de nos centres d'accueil. Le personnel amical se fera un plaisir de vous renseigner sur le parc et les environs, les programmes passionnants du parc et les dernières mises à jour. C'est aussi aux centres d'accueil que vous pourrez acheter des laissez-passer, vous inscrire aux randonnées de nuit et qu'ont lieu les rencontres des Xplorateurs Parcs Canada et du club Parka qui offre des activités pour les plus jeunes.

Chéticamp : De grands changements sont en cours! Venez découvrir le nouvel espace. Prenez un thé avec un interprète, remplissez votre thermos de café et restez branché grâce au Wi-Fi gratuit. Les expositions sont toujours en évolution, alors prévoyez revenir l'an prochain pour voir combien elles ont progressé!

Ingonish : De nouvelles expositions ont été installées pour faciliter la planification de voyages. En y arrêtant, faites une brève promenade sur l'un des sentiers à proximité.



▲ Vous vous demandez où aller et quoi faire? Consultez la carte interactive au centre d'accueil d'Ingonish – votre outil pour en savoir plus sur les installations, les plages, le camping et la randonnée pédestre.

Ramenez un petit quelque chose à la maison : jetez un coup d'œil sur la marchandise Parcs Canada disponible au centre d'accueil d'Ingonish. ▼



Tableau des distances (distances en km)

135	200	170	90	115	90	70	40	Chéticamp
175	225	190	125	75	50	30		Pleasant Bay
210	195	160	125	45	20			Cape North
195	180	145	110	30				Neil's Harbour
170	150	115	80					Ingonish Beach
85	110	75						Baddeck
140	35							Sydney
170								Louisbourg
								Canso Causeway

Les Amis du Plein Air est une association à but non lucratif qui travaille en collaboration avec le parc national des Hautes-Terres-du-Cap-Breton. Elle gère une **librairie de la nature** dans le centre d'accueil de Chéticamp, offrant une vaste gamme de livres, de guides d'identification, de vêtements d'extérieur, d'articles souvenirs, et plus encore.



Merveilles naturelles

Venez explorer avec nous pour découvrir par vous-même quelques-unes de nos merveilles

10 oiseaux fascinants

Peu importe le temps de l'année, les oiseaux du parc peuvent vous réserver de belles surprises

1 Pygargue à tête blanche –

Cette espèce est commune et facile à repérer le long des vallées fluviales et dans les zones côtières, notamment sur L'Acadien, le Buttereau, le Skyline, le mont Broad Cove et sur le Mont South.

2 Fou de Bassan – Plus grand que la mouette, le fou de Bassan adulte a un plumage blanc neige qui contraste avec le noir de jais du bout de ses ailes. On peut les voir plonger en piqué n'importe où le long de la côte.

3 Grive de Bicknell – C'est un oiseau qu'on entend encore plus souvent qu'on le voit. On trouve cette espèce en péril uniquement au début de l'été dans des peuplements denses de conifères situés à proximité de terrains arides. Avec un peu de chance, vous pourrez en voir sur un des sentiers de la montagne French.

4 Tétràs du Canada – Espèce typique de la forêt boréale et du plateau. On peut l'apercevoir à partir du Skyline ou de la colline Mica.

5 Faucon émerillon – Cet oiseau de proie solitaire affectionne les champs en friche et les endroits où la végétation a commencé à repousser après une récente coupe. Il est possible de l'observer dans tous les types de forêts et dans les zones côtières, notamment sur le sentier du Littoral et dans le terrain de camping de Broad Cove.

6 Pic à dos noir – Vous l'apercevrez peut-être dans les forêts de conifères du plateau intérieur du parc ou dans les plaines alluvionnaires. Ouvrez l'œil sur les sentiers du lac Warren ou de l'anse Fishing.

7 Grand chevalier – Il fréquente surtout les landes et les tourbières du plateau en été. Pendant sa période migratoire, il est commun dans les estuaires marécageux. Les sentiers du lac Benjie's, du lac Freshwater et du belvédère de l'étang Branch sont tous de bons endroits pour le repérer.

8 Mésange à tête brune – Cet oiseau est commun dans les forêts de conifères du plateau des hautes terres. Cherchez-le au Skyline, au lac Benjie's et au mont Broad Cove.

9 Guillemot à miroir – Gardez l'œil ouvert pour apercevoir les pattes rouge vif de cet oiseau dans les zones côtières dominées de falaises, et sur Middle Head, l'anse Green, l'anse Fishing et le Buttereau ainsi que sur l'île de Chéticamp.



Pygargue à tête blanche

10 Moucherolle à côtés olive

– Tendez bien l'oreille sur le plateau des hautes terres, près des lacs, rivières, tourbières ou étangs (autour du lac French, de la rivière Chéticamp et du mont Broad Cove) pour entendre le chant de ce petit oiseau, composé de trois notes sifflées « Vite, pluuus vite! ».

10 fleurs remarquables

La beauté des fleurs et leurs couleurs et aromes nous attirent – minuscules et délicates ou grandes et voyantes – elles embellissent notre parc du début du printemps à la fin de l'automne

1 Sarracénie pourpre –

L'eau stagnante dans les feuilles en forme de cruche noie sa proie, permettant à cette plante insectivore d'acquiescer les nutriments qui manquent dans les sols pauvres où elle pousse. Cette plante se trouve en abondance à la tourbière.

2 Monotrope uniflore –

Ce membre unique de la famille des éricacées vit dans la noirceur de la végétation des sous-bois, retirant son énergie de la chlorophylle produite par les arbres au-dessus. On peut voir des groupes de ces plantes à Middle Head et au lac Warren.



Monotrope uniflore

3 Quatre-temps (Cornouiller du Canada) –

Une véritable variété de cornouiller, cette espèce pousse au ras du sol dans des colonies massives; la fleur blanche à quatre pétales fleurit au printemps, produisant à la fin de l'été une grappe de petits fruits rouges, une nourriture préférée de la faune.

4 Clintonie boréale – Ces petites fleurs jaunes produisent un petit fruit bleu foncé et rond, qui est légèrement toxique et a un goût horrible. Elles poussent en colonies dans les zones boisées ombragées ayant un sol acide.

5 Fleur de mai – La fleur provinciale de la Nouvelle-Écosse, ce membre de la famille des éricacées est l'une des premières à montrer au printemps ses odorantes fleurs blanches ou roses. Elle se trouve dans les zones boisées ombragées.

6 Rhodora – Un autre membre de la famille des éricacées, ses fleurs violettes fleurissent à la mi-printemps dans le sol humide et acide des tourbières et des landes des hautes terres.



Clintonie boréale

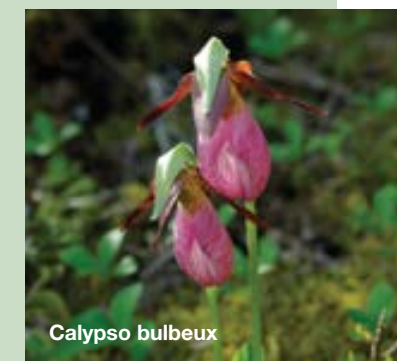
7 Orchidées – De l'aréthuse et l'iris au calypso bulbeux et à la platanthère blanchâtre, nous avons partout dans le parc une variété de ces fleurs d'une beauté étonnante. N'oubliez pas qu'une fois cueillies, elles pourraient ne jamais refleurir.

8 Dicentre à capuchon – Une version sauvage du cœur saignant, cette fleur indigène dans la riche forêt acadienne se répand grâce aux fourmis. Ses fleurs complexes ressemblent aux anciennes culottes pour hommes.

9 Épilobe – Connu comme une espèce pionnière, ces fleurs pourpres ou roses qui se dressent en épis envahissent rapidement les sites perturbés par le déboisement ou par un incendie de forêt qui a permis à la lumière directe du soleil d'y entrer.

10 Hudsonie éricoïde

– Une espèce en péril, cette fleur jaune vif minuscule mais robuste est visible au début de l'été sur le promontoire rocheux du sentier Skyline. Le piétinement excessif représente une menace constante pour sa survie.



Calypso bulbeux

10 insectes intéressants

Des milliers d'espèces d'insectes vivent dans le parc, y compris ces exemples fascinants

3 Papillon queue-courte – Ce papillon rare ne se trouve que dans les habitats des promontoires côtiers dans le nord du Nouveau-Brunswick et du Cap-Breton. Vous pourriez l'apercevoir sur le sentier Skyline, où on peut le voir presque tout l'été. Aidez-nous à repérer ces papillons en informant le personnel si vous en apercevez un et partagez vos photos.

4 Longicorne noir – Un grand insecte ayant de longues pattes et antennes, ces insectes perceurs du bois aident à maintenir la santé de la forêt, en particulier lors de la succession post-feu. La pratique employée par Parcs Canada de laisser sur place les arbres morts et mourants permet le recyclage des éléments nutritifs essentiels qui faciliteront la repousse des plantes.

5 Punaise d'eau géante – Largement distribuée dans les étangs d'eau douce et dans les lacs et attirées par les lumières, c'est un des plus grands insectes en Amérique du Nord. Prédateur actif

de divers organismes aquatiques plus petits, elle peut donner une méchante piqure quand elle est maltraitée.

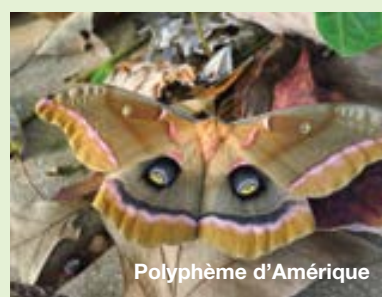
6 Hanneton – Le visiteur préféré de tous vers la fin du printemps! Ce grand coléoptère de la famille des scarabées, plus maladroit en vol que sur terre, se déplace gauchement et en grand nombre autour des lumières.

7 Polyphème d'Amérique – L'une de nos plus grandes mites, cette mite à soie est associée à divers arbres feuillus. Trouvez un membre plus voyant mais moins commun de la même famille, le papillon lune.

8 Sympétrum intime – Cette libellule commune, frappante et grande, se trouve partout dans le parc en train de se nourrir de nombreux types d'insectes piquants, tels que les moustiques. Les larves respirent par les branchies dans leur rectum, et peuvent rapidement se propulser en expulsant soudainement de l'eau par l'anus.

9 Bourdon – Essentiel à la propagation de plusieurs de nos plantes, cette petite abeille d'été est un des nombreux pollinisateurs importants dans le parc.

10 Luciole boréale – Capable de produire de la lumière sans chaleur, ce petit coléoptère volant captive l'imagination des visiteurs de tout âge. De la fin mai au début juillet, les lucioles vivent près de l'eau et se nourrissent surtout de limaces et d'escargots. Si vous ne les trouvez pas à la lumière du jour, profitez d'une promenade près de l'eau en soirée afin d'identifier de petites lueurs de lumière.



Polyphème d'Amérique

10 joyaux géologiques

1 La Grande Falaise – Une falaise qui renferme des couches d'histoire.

2 Presqu'île – Une paire de failles verticales dans l'eau parallèles à la plage sépare Pillar Rock (basalte volcanique vieux de 375 millions d'années) de la phyllade, roche métamorphique reluisante et beaucoup plus vieille, qui se trouve dans les falaises le long de la plage, et des couches sédimentaires beaucoup plus jeunes de la presqu'île.

3 Belvédère du Cap-Rouge – Le mur ornemental contient de beaux exemples de la variété de roches métamorphiques et granitiques qui sont à l'origine du côté ouest des Hautes-Terres-du-Cap-Breton.

6 La faille d'Aspy – Il s'agit de la faille la plus spectaculaire du parc. Elle s'étend sur 30 km, du centre des hautes terres à l'océan, et est peut-être liée à la Great Glen Fault, en Écosse. Admirez le panorama et visitez l'exposition au belvédère du mont North.

4 Le « Boar's Back » (le dos de verrat) – Une crête étroite entre les monts French et MacKenzie, avec escarpements abrupts de chaque côté, traverse deux vallées formées largement par l'érosion fluviale pendant la fonte des glaciers après la dernière période glaciaire.

5 Les plus anciennes roches de la Nouvelle-Écosse – Sur le Cabot Trail, au bord de la route entre le mont North et Pleasant Bay, vous verrez des gneiss de Grenville et des anorthosites vieux de plus d'un milliard d'années, qui faisaient autrefois partie du Bouclier canadien.

7 Les chutes Beulach Ban – Un endroit idéal pour examiner de près les roches sédimentaires formées par l'érosion de sédiments, dans ce qui était alors les hautes terres, et leur déposition dans les rivières il y a 350 millions d'années.

8 Les falaises de gypse – Ces roches blanches vieilles de 335 millions d'années sont des vestiges de l'époque où le Cap-Breton se trouvait à la hauteur des tropiques. Vous pouvez les admirer depuis le Cabot Trail, près de la sortie menant à Dingwall.

9 L'anse Green – Ce sentier offre un accès facile aux granites spectaculaires et, associées à cela, des coupes transversales de dykes de pegmatite, faisant partie de la suite granitique du ruisseau Black, vieille de 375 millions d'années, qui sous-tend une grande étendue de la partie orientale du parc.

10 La péninsule Middle Head – Des diorites de 560 millions d'années, incrustées de granite vieux de 495 millions d'années. Le promontoire a été creusé par les glaciers et la mer pendant des millions d'années pour former l'étroite presqu'île actuelle.

Les programmes et activités peuvent changer et dépendent des conditions météorologiques. Vérifier auprès du personnel du parc pour les mises à jour.

✓ Programme compris avec laissez-passer du parc \$ Frais supplémentaires s'appliquent
* Pré-inscription requise

	Dimanche	Lundi	Mardi	Mercredi	Jeudi	Vendredi	Samedi
Ingonish (Côté est) Questions / Réservations 902-285-2535	Balade à Middle Head début du sentier Middle Head TOUS LES JOURS 10 h ✓						
	Activités supercaliPLAGEilistic ✓ Terrain de camping d'Igonish Beach 15 h	Safari au lac ✓ Lac Freshwater 14 h au 16 h	Sur les traces du feu ✓ Lac Warren 17 h	Spectacle de marionnettes ✓ Lac Freshwater 15 h		Safari au lac ✓ Lac Freshwater 14 h au 16 h	Spectacle de marionnettes ✓ Lac Freshwater 15 h
	Remontez le temps à la lueur de la lanterne Lac Freshwater \$ * 21 h juin – juillet 20 h 30 août 19 h 30 sept.	Voir dans le noir \$ * Lac Warren 20 h 30 juin – juillet 20 h août 19 h sept.	Remontez le temps à la lueur de la lanterne Lac Freshwater \$ * 21 h juin – juillet 20 h 30 août 19 h 30 sept.	Voir dans le noir \$ * Lac Warren 20 h 30 juin – juillet 20 h août 19 h sept.	Remontez le temps à la lueur de la lanterne Lac Freshwater \$ * 21 h juin – juillet 20 h 30 août 19 h 30 sept.	Voir dans le noir \$ * Lac Warren 20 h 30 juin – juillet 20 h août 19 h sept.	Voir dans le noir \$ * Lac Warren 20 h 30 juin – juillet 20 h août 19 h sept.
Une plage vivante ✓ Plage de Broad Cove 19 h	Choix du guide-interprète ✓ Théâtre en plein air de Broad Cove 21 h juillet 20 h 30 août	Rétablir la forêt boréale! (anglais) ✓ Théâtre en plein air de Broad Cove 21 h juillet 20 h 30 août	Feu de camp ✓ Terrain de camping de Broad Cove 20 h	Germer d'une étincelle ✓ Théâtre en plein air de Broad Cove 21 h juillet 20 h 30 août	Une soirée sur la plage ✓ Plage de Broad Cove 20 h	Zone de découverte ✓ Abri à usage multiple Broad Cove 19 h Choix du guide-interprète ✓ Théâtre en plein air de Broad Cove 21 h juillet 20 h 30 août	
	Éco-escapades Les lieux de rencontre varient. Obtenez l'horaire de la semaine et des billets aux centres d'accueil ou aux kiosques de terrains de camping.					EN SEMAINE 15 h \$	
Chéticamp (Côté ouest) Questions / Réservations 902-224-2306	Les jardins du Cap-Rouge Début sud du vieux chemin du Cap-Rouge TOUS LES JOURS 10 h \$						
	Parlons thé ✓ Centre d'accueil de Chéticamp 9 h au 11 h	P'tit goût de l'Acadie \$ * La Bloc 19 h	Rétablir la forêt boréale! (français) ✓ Abri-cuisine B 19 h	Cuisson du homard 101 \$ * La Bloc 19 h	Un maquereau su le croc \$ * La Bloc 19 h	Foulerie gaélique \$ Centre d'accueil de Chéticamp 20 h	Parlons thé ✓ Centre d'accueil de Chéticamp 9 h au 11 h Zone de découverte ✓ La Rigouèche 19 h Rétablir la forêt boréale! (anglais) ✓ Centre d'accueil de Chéticamp 20 h 30
	Feu de camp ✓ Terrain de camping de Chéticamp 20 h	Choix du guide-interprète ✓ Centre d'accueil de Chéticamp 20 h 30	Musique au parc Centre d'accueil de Chéticamp 20 h 30	Choix du guide-interprète ✓ Centre d'accueil de Chéticamp 20 h 30	Choix du guide-interprète ✓ Centre d'accueil de Chéticamp 20 h 30		
	Randonnée au coucher du soleil sur le sentier Skyline (bilingue) Début du sentier Skyline TOUS LES JOURS 2 heures avant le coucher du soleil \$ *						

Activités hebdomadaires



Choix du guide-interprète

Nos guides du parc partagent leurs merveilles naturelles et culturelles préférées. Des programmes captivants sur la flore et la faune du parc national, des films sur la nature et des conférenciers invités. Participez à un voyage de découverte avec des gens qui ont une passion pour les parcs. Vérifiez auprès du personnel pour le choix du programme de ce soir. 1 à 2 heures

Une soirée sur la plage

Flânez et jouez sur la plage en même temps que les histoires du passé font appel à votre imagination. Ensuite, installez-vous autour du feu de camp et détendez-vous sous le ciel étoilé. Apportez votre chaise ou une couverture. Instruments de musique appréciés. 2 heures

Feu de camp

Campeurs, venez rejoindre le groupe autour du feu de camp pour partager des histoires, des chansons et plus encore dans nos plus grands terrains de camping. Un guide du parc animera le groupe pendant une heure; après, restez jaser avec les autres campeurs.



Expédition des lève-tôt

La vie appartient à ceux qui se lèvent tôt pour une promenade matinale avec un guide du parc. L'horaire et les sujets traités varient – à vérifier auprès des centres d'accueil et des kiosques des terrains de camping lors de votre visite.

Parlons thé

Infusion de la causerie. Rejoignez un guide du parc ou un invité spécial dans le nouveau foyer de notre centre d'accueil de Chéticamp pour jaser autour d'une tasse de thé matinal. Les thèmes seront variés, l'accueil sera toujours chaleureux.

Une plage vivante

Voyez comment les éléments naturels donnent vie à la plage de Broad Cove qui se transforme devant vos yeux. Découvrez les créatures qui habitent le sable et les rôles essentiels qu'elles jouent. Programme axé sur les familles. 1 heure

Zone de découverte

Les enfants de tout âge et leur famille pourront découvrir la nature et notre parc national grâce à des activités pratiques interactives et à beaucoup de plaisir. 1 heure



Safari au lac

Rencontre face à face une variété d'étonnantes créatures aquatiques et découvrez ce que fait le parc dans le but de maintenir la santé de cet écosystème d'eau douce.

Spectacle de marionnettes

Il se passe quelque chose au cœur des forêts des Hautes-Terres du Cap-Breton. Qu'est-ce que cela implique pour une grive, un martre, et un lynx? Venez rejoindre les « Gardiens des forêts » qui tentent de percer le mystère. 45 min. (en anglais)



Rétablir la boréale!

La forêt boréale est en train de changer et l'original y est impliqué! Laissez-nous faire la lumière sur ce qui se passe avec la régénération des forêts dans les Hautes-Terres-du-Cap-Breton. 1 heure

Germer d'une étincelle.

Venez découvrir ce que nous apprenons au sujet du rôle du feu pour aider à maintenir la santé de la forêt. 1 heure (en anglais)

Sur les traces du feu

Le feu est un élément essentiel de nos écosystèmes forestiers. Venez explorer une forêt de pins et de chênes associés au feu, et découvrez comment le fait de brûler la forêt peut l'aider à grandir. 2 heures

Foulerie gaélique

Joignez-vous aux chanteurs gaélois Geoffrey et Rebecca-Lynne lors d'une soirée où vous découvrirez la culture gaélique à travers des chansons. Toute la famille sera conquise par le rythme de cette foulerie interactive. 1 heure; 5 \$ (en anglais)



Venez explorer! Parcs Canada au Cap-Breton, Nouvelle-Écosse

De la magie de l'histoire vivante à l'endroit
où les montagnes rencontrent la mer



Parc national des
Hautes-Terres-
du-Cap-Breton



Lieu historique national
Marconi



Lieu historique national
Alexander-Graham-Bell



Lieu historique national de la
Forteresse-de-Louisbourg



Lieux historiques nationaux des
Îles-Canso et du Fort-de-l'Île-Grassy



Lieu historique national du
Canal-de-St. Peters



Carte d'entrée Découverte de Parcs Canada

Une carte d'entrée annuelle 2016 vous donne un **accès illimité pendant DEUX années complètes** à tous ces endroits... et à près de 100 autres à travers le pays.

Procurez-vous la vôtre au parc national des Hautes-Terres-du-Cap-Breton et aux lieux historiques nationaux Alexander-Graham-Bell et de la Forteresse-de-Louisbourg, ou en ligne à parcsCanada.gc.ca/carteentree

