



Parc national des
Hautes-Terres-
du-Cap-Breton

Guide d'activités 2015

Une grande aventure taillée sur mesure



Comment nous joindre

Parc national des Hautes-Terres-du-Cap-Breton

Ingonish Beach, N.-É.
B0C 1L0
Canada
902-224-2306 (téléphone)
902-285-2866 (télécopieur)
cb.info@pc.gc.ca
www.parcscanada.gc.ca/capbreton

Réservations de camping

www.reservation.parcscanada.gc.ca
1-877-737-3783

Suivez-nous



Numéros d'urgence

GRC (Gendarmerie royale du Canada),
incendie, ambulance : 911
Parcs Canada – Sécurité des visiteurs :
1-877-852-3100

AVIS DE CONSTRUCTION

- Prévoyez des retards dans le parc.
- Merci de votre patience pendant l'amélioration des routes et des ponts.
- Informez-vous auprès des centres d'accueil sur les mises à jour, les retards prévus et la planification du voyage.
- Coupez le contact du moteur en cas d'attente.

Table des matières

- 2 Bienvenue
- 3 Quoi de neuf et Activités spéciales en un coup d'œil
- 4 Randonnée pédestre
- 6 Aventures guidées
- 7 Festivals
- 8 Camping et pique-niques
- 10 Pour le plaisir de s'amuser
- 12 Rétablir la forêt boréale!
- 14 Horaire des activités et détails des événements
- 15 Tableau des distances
- 16 Parcs Canada au Cap-Breton, Nouvelle-Écosse

Bienvenue au parc national des Hautes-Terres-du-Cap-Breton

là où les montagnes et la mer se côtoient!

Une aventure vous attend au parc national des Hautes-Terres-du-Cap-Breton! Accessible à tous grâce au célèbre Cabot Trail, le parc s'étend sur 950 km² et protège un plateau majestueux, des canyons profonds et des paysages maritimes spectaculaires.

Un laissez-passer est exigé de mai à octobre afin d'utiliser le parc. Pour plus d'information concernant les frais et services, visitez les installations du parc, téléphonez au 902 224-2306 ou visitez parcscanada.gc.ca/capbreton.

Les 10 expériences les plus invitantes

1. Faites une « Randonnée au coucher du soleil sur le sentier Skyline » – p. 6, 14
2. Détendez-vous à la plage – p. 10
3. Relevez « Le défi des 10 randonnées en une journée » – p. 5
4. Essayez de « Voir dans le noir » – p. 6, 14
5. Partez en croisière à la découverte des baleines
6. Faites-vous plaisir au Keltic Lodge Resort & Spa
7. Faites une « Balade à Middle Head » – p. 6, 14
8. Laissez les chutes vous inspirer – p. 10
9. Balancez un bâton sur le parcours Highlands Links – p. 11
10. Pique-niquez à un endroit enchanteur – p. 9



Activités spéciales 2015

en un coup d'œil

Quoi de neuf en 2015!



Festival des racines et bottines, p. 3, 7

Exposition au Centre d'accueil d'Ingonish

oTENTiks, p. 8-9

Prolongement du sentier des lacs Glasgow, p. 4-5

Explorez un sentier. Plantez un arbre. Sauvez une forêt! p. 3, 7, 12-13

Places parfaites pour pique-niquer, p. 9

Jeunes écolos! p. 3, 6

Randonnée récolte, p. 3

Marchandises Parcs Canada, p. 11



Heures d'ouverture des centres d'accueil

15 mai au 25 juin
9 h à 17 h

26 juin au 30 août
8 h à 19 h (Chéticamp)
8 h à 20 h (Ingonish)

31 août au 26 septembre
8 h à 18 h (Chéticamp)
9 h à 18 h (Ingonish)

27 septembre au 18 octobre
9 h à 17 h

Mai

23-24 Course à relais du Cabot Trail

Juin

11-14 Festival des racines et bottines - Chéticamp

21 Rodéo-vélo (en cas de pluie, le 28 juin) - Aire d'utilisation diurne la Rigouèche

Juillet

1 Fête du Canada - Ingonish et Chéticamp

5 Triathlon d'Ingonish

6 Musique entre amis - Centre d'accueil de Chéticamp

9, 12, 17, 20 Peindre le parc - Centre d'accueil de Chéticamp

10, 13, 18 Raconter une histoire en chantant - Centre d'accueil de Chéticamp

11, 16, 19 Un pas à la fois - Centre d'accueil de Chéticamp

18 Journée des parcs

18 Défi des 3 sommets des Hautes-Terres-du-Cap-Breton

18 Pique-niques de la Journée des parcs

18-19 Initiation au camping - Terrain de camping de Chéticamp

19 Introduction à la géocache - Centre d'accueil de Chéticamp

20 Musique entre amis - Centre d'accueil de Chéticamp

21 Programme de découverte de la vie côtière - Estuaire de la rivière Chéticamp

26-31 Le Festival de l'Escaouette - Chéticamp

27-31 Jeunes écolos! - Divers endroits - région de Chéticamp

28 Foulerie acadienne - Ruisseau des Maurice

Août

1-2 Le Festival de l'Escaouette - Chéticamp

3 Musique entre amis - Centre d'accueil de Chéticamp

10-17 Nikani Awtiken - camp pour jeunes Mi'kmaq

10-14 Camp de jour des jeunes naturalistes - Plage du ruisseau Black

14 Observer les étoiles et pluies de météores - La Bloc

15 Observer les étoiles et pluies de météores - Plage du ruisseau Black

17 Programme de découverte de la vie côtière - Estuaire du ruisseau Clyburn

18 Programme de découverte de la vie côtière - Estuaire du ruisseau Neils

24-28 « WILD Pedagogies »

Septembre

5, 12, 19, 26 Explorez un sentier. Plantez un arbre. Sauvez une forêt! - Sentier Skyline

11-12 Événement « Ride 4 the Cure Cape Breton » (Roule pour la vie Cap-Breton)

11-20 Festival « Hike the Highlands »

Octobre

9-17 Festival international « Celtic Colours »

9 Promenade à la colline Mica - Prolongement du sentier des lacs Glasgow

10 Randonnée récolte / Sculpture de citrouilles - Sentier Trous de saumons

10 Randonnée récolte / Sculpture de citrouilles - Lac Warren

11 Plantez un arbre « Celtic Colours » - Sentier Skyline

13 Randonnée guidée « Celtic Colours » - Sentier Acadian

14 Randonnée guidée « Celtic Colours » - Sentier Aspy

15 Randonnée guidée « Celtic Colours » - Sentier Franey

23-25 Festival « Huckle Buckle » - Ingonish

En plus des nombreuses activités spéciales qui se déroulent dans le parc, des guides du parc se promènent ici et là pendant la haute saison et vous invitent à « causer avec nous, marcher avec nous, explorer avec nous ». Pour plus de détails, consultez les pages 5, 6 et 14-15 ou passez aux centres d'accueil du parc. Visitez parcscanada.gc.ca/capbreton ou composez le 902-224-2306. Horaire sujet à changement.

Pour une liste complète des activités se déroulant dans les communautés avoisinantes, telles que les festivals, la musique, les spectacles et événements spéciaux, renseignez-vous auprès des centres d'accueil du parc ou visitez : cbisland.com, cabottrail.travel, northerncapebreton.com ou novascotia.com.

Randonnée pédestre

Profitez de la capitale de la randonnée de l'Est du Canada dans toute sa splendeur. Les 26 sentiers du parc offrent différents niveaux de difficulté, depuis des promenades faciles jusqu'à des ascensions ardues permettant une vue panoramique sur les canyons, les hautes terres et le littoral marin.



Les animaux sauvages et votre sécurité

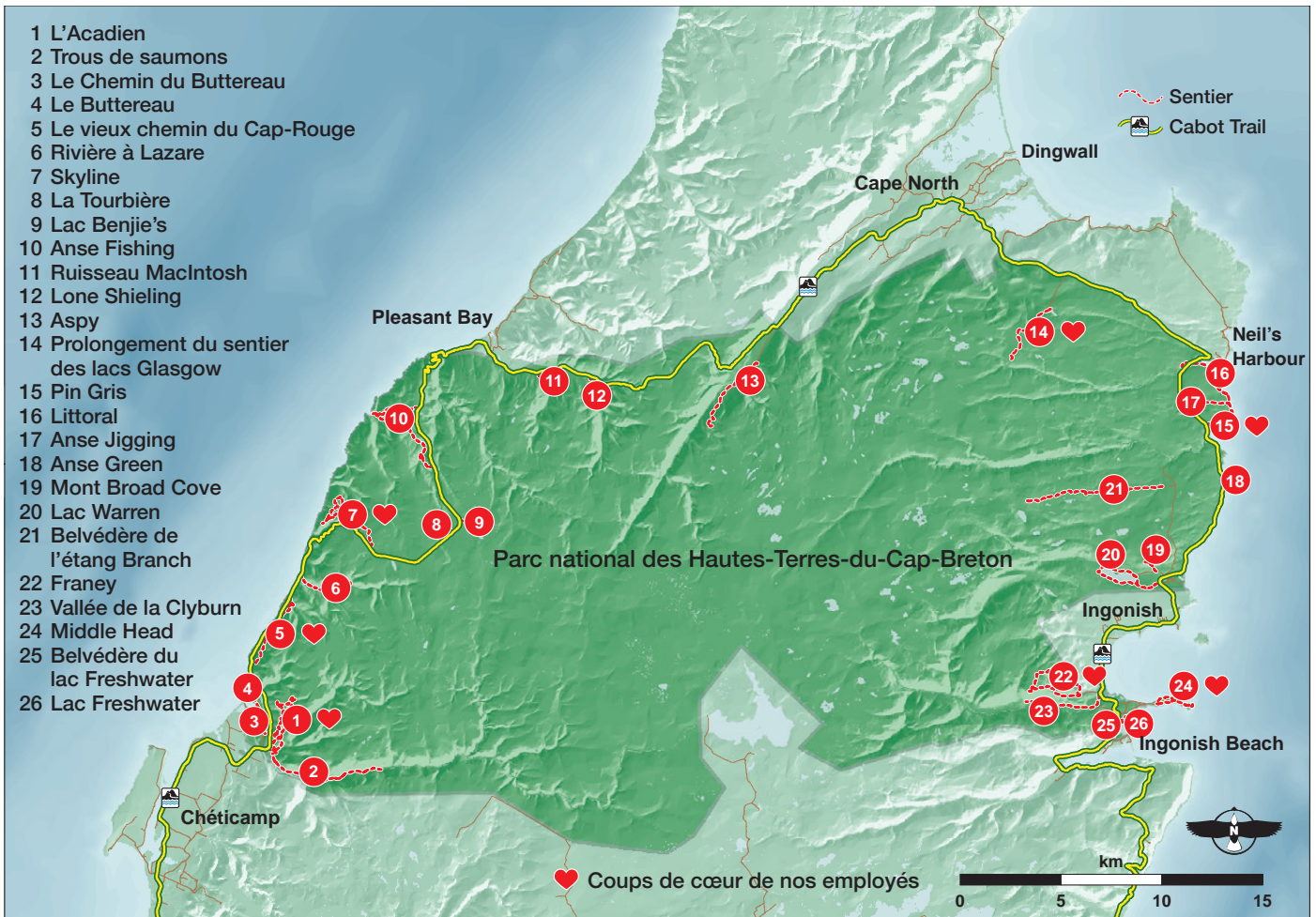
Le parc héberge des ours noirs, des orignaux et des coyotes de l'Est. En Amérique du Nord, ces animaux ont déjà causé des blessures graves à des humains, et même des décès.



- Laissez aux animaux beaucoup d'espace et un moyen de fuir.
- Pour assurer votre sécurité, gardez toujours votre chien en laisse.
- **NE NOURRISSEZ PAS** les animaux, directement ou indirectement (en laissant traîner des déchets). Les animaux qui ont accès à de la nourriture ou à des déchets cessent d'avoir peur des humains.
- Gardez propre votre emplacement de camping.



Informez-vous auprès d'un de nos centres d'accueil et procurez-vous la brochure « En pleine nature et toute sécurité ».



Prolongement du sentier des lacs Glasgow

Ce sentier à vous couper le souffle serpente à travers une forêt mixte acadienne enchanteresse et la taïga rabougrie pour ensuite monter vers le plateau des hautes-terres balayé par le vent. Soyez stupéfait par les vues exceptionnelles à 360° s'étendant vers les landes, la faille Aspy spectaculaire, les villages côtiers beaucoup plus bas et les montagnes s'étendant jusqu'à l'extrémité nord du Cap-Breton. Continuez le long d'un sentier plus étroit jusqu'à la colline Mica et ses affleurements incroyables de quartz et de mica.



Le défi des CHAISES ROUGES

Trouvez la vôtre

Rapprochez-vous de la nature dans une dizaine de nos endroits les plus précieux. Nos chaises rouges offrent aux visiteurs un endroit pour ralentir, relaxer et découvrir ce que les Hautes-Terres-du-Cap-Breton ont de mieux à offrir. Recherchez nos chaises rouges afin d'apprécier des vues spectaculaires, prenez une photo et partagez vos expériences. Affichez vos photos et étiquetez notre page Facebook (sans toutefois révéler leur emplacement!). [facebook.com/PNHTCB](https://www.facebook.com/PNHTCB) #partagerlachaise, #bienalaisedansnoschaises, #SeRapprocher



Causez avec nous!
Marchez avec nous!
Explorez avec nous!

Les interprètes du parc sont à votre disposition!

- ...au belvédère du monument aux anciens combattants
- ...au sentier Skyline
- ...au sentier de La Tourbière
- ...au sentier de l'Anse Green
- ...au belvédère de Lakie's Head

...et aux divers programmes d'interprétation (p. 6, 14-15)

Vous aimez les défis?

Un défi de taille dans les Hautes-Terres

Complétez nos 26 sentiers en 2015 et gagnez une carte topographique. Présentez au centre d'accueil votre liste signée des sentiers parcourus ainsi que des dates ou des photos de vous dans chacun d'entre eux.

Le défi des 10 randonnées en une journée

Parcourez 10 courts sentiers en une journée! C'est un défi facile à relever sans se presser, si vous faites régulièrement de la marche. Présentez au centre d'accueil votre liste signée des sentiers parcourus ou des photos de vous dans chacun d'entre eux.

Les 10 sentiers suggérés :

- Le Buttereau
- La Tourbière
- Lac Benjie's
- Ruisseau MacIntosh
- Lone Shieling
- Pin gris
- Anse Green
- Mont Broad Cove
- Lac Freshwater
- Belvédère du lac Freshwater

Recommandations

- Marchez en compagnie d'autres personnes et muni d'un bâton de randonnée solide.
- Si vous partez seul, faites savoir à quelqu'un où vous allez.
- Abstenez-vous de vous approcher des animaux sauvages, de les déranger ou de les nourrir.
- Rempportez tous vos déchets avec vous. Les déchets attirent les animaux sauvages, ce qui peut mettre en danger votre vie et celle des animaux.
- Portez des vêtements appropriés – le temps change rapidement sur le plateau et le littoral marin.
- Apportez de l'eau, surtout si vous prévoyez marcher longtemps, faire une ascension ou vous promener dans la lande.
- Apportez de l'insectifuge. Les mouches noires et les moustiques sont présents pendant tout l'été.
- Restez sur les sentiers pour protéger la végétation fragile.
- Attention : la réception des téléphones cellulaires est peu fiable.



Aventures guidées

Balade à Middle Head

Venez nous rejoindre pour une randonnée guidée qui vous coupera le souffle. Laissez le littoral vous inspirer lors d'une randonnée de 4 km sur un sentier qui serpente la péninsule de Middle Head. D'une beauté sauvage et éblouissante, Middle Head abrite le Keltic Lodge et le terrain de golf Highlands Links. Tous les jours | 10 h | 2 heures
Rendez-vous au stationnement du début du sentier Middle Head. Billets disponibles dans les installations du parc. 4,90 \$



Remontez le temps à la lueur de la lanterne (en anglais)

Lorsque l'obscurité s'insinue, écoutez les sons obsédants de la nuit. **Transportez-vous dans le passé et soyez fasciné par ce qu'on dit de ce lieu,** animé par l'appel du huard et le choc des vagues. Mardis | juin et juillet : 21 h / août : 20 h 30 / sept. : 20 h | 1,5 à 2 heures
Randonnée destinée aux visiteurs de 8 ans et plus. Il faut s'inscrire à l'avance aux kiosques des terrains de camping ou aux centres d'accueil. Rendez-vous au stationnement du début du sentier du lac Freshwater. Le nombre de participants est limité. 14,70 \$.



Veillez consulter l'horaire aux pages 14 et 15 pour d'autres activités d'interprétation et événements.



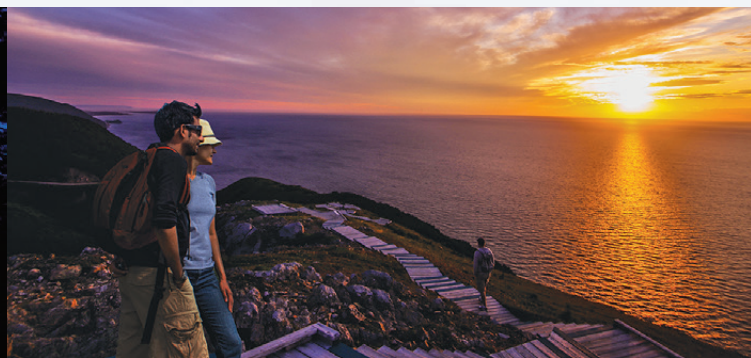
Randonnée « Voir dans le noir » (en anglais)

Explorez la nuit là où il fait vraiment noir. Apprenez quelques trucs et astuces pour voir la nuit sous le couvert de l'obscurité. Une symphonie de hiboux, huards et crapauds vous accompagne dans ce trajet unique. Mercredis | juin et juillet : 20 h 30 / août : 20 h / sept. : 19 h 30 | 2,5 heures
Randonnée déconseillée aux visiteurs de moins de 12 ans. Il faut s'inscrire à l'avance aux kiosques des terrains de camping ou aux centres d'accueil. Le nombre de participants est limité. 14,70 \$.



Randonnée au coucher du soleil sur le sentier Skyline (bilingue)

Une expérience canadienne distinctive reconnue
Soyez émerveillé par le magnifique coucher de soleil reflété dans l'océan plus bas. Une promenade dans la forêt boréale révèle cette vue panoramique, souvent augmentée par la présence d'aigles à tête blanche, de baleines et d'orignaux. Lundi à vendredi | 2 heures avant le coucher du soleil | 2,5 à 3 heures. Randonnée déconseillée aux visiteurs de moins de 12 ans. Veuillez vous inscrire à l'avance aux kiosques des terrains de camping ou aux centres d'accueil. Le nombre de participants est limité. 14,70 \$.



Jeunes écolos!

Une nouveauté cette année est un camp de jour sans réservation pour les jeunes de 11 à 16 ans et leur famille. Explorez la géologie des cailloux à la plage de la Presqu'île, découvrez la flore et la faune sur les sentiers des forêts acadienne et boréale, ainsi que la vie fascinante qui se trouve dans une tourbière. Obtenez l'horaire de la semaine à l'un des centres d'accueil. Venez participer à une session ou venez participer à tous les cinq – à vous de choisir. Lundi à vendredi, du 27 au 31 juillet | 14 h à 16 h | 7,80 \$ par session



Festivals 2015

Racines et bottines, 11 au 14 juin



Le premier Festival des racines et bottines annuel aura lieu dans les communautés de Chéticamp et de Louisbourg et offrira un mélange unique de divertissements aptes à plaire à tous les goûts : contes, marches guidées, nourriture, concerts, et danses!



Festival ART AU PARC, 9 au 20 juillet

Le secteur des arts et de la culture de la région organise des classes de créativité pour les jeunes de 7 à 12 ans dans ce cadre de parc national, source d'inspiration. Des jeunes enseignant aux jeunes et explorant la créativité dans les arts visuels, la danse et la musique traditionnelles.

Peindre le parc, les 9, 12, 17, 20 juillet

Des jeunes participent à un atelier de peinture dirigé par un jeune de la région inspiré par les paysages du parc national.

Raconter une histoire en chantant, les 10, 13, 18 juillet

Des jeunes apprennent une chanson folklorique d'un jeune de la région, et aussi l'histoire qui l'a inspirée.

Un pas à la fois, les 11, 16, 19 juillet

Des jeunes de la région enseignent à d'autres jeunes un pas de danse de base utilisé dans la danse traditionnelle sur l'île du Cap-Breton.

Rendez-vous à la chaise rouge à l'extérieur du centre d'accueil de Chéticamp, 9 h à 11 h

Veuillez consulter la page 3, Activités spéciales 2015 en un coup d'œil, et visitez pc.gc.ca/capbreton pour plus de détails.



« Hike the Highlands », 11 au 20 septembre

Venez célébrer le 12^e festival « Hike the Highlands », qui propose : randonnées guidées, activités en soirée, décernement des prix de distance aux randonneurs, cérémonies d'ouverture/fermeture, et concours de photo. Des frais de participation s'appliquent. Inscription : hikethehighlandsfestival.com.



Défi des 3 sommets des Hautes-Terres-du-Cap-Breton, 18 juillet

Des équipes de quatre membres font l'ascension de 3 sommets en un seul jour! Cette année, il s'agit de Money Point Light, Money Point Gulch et Franey. Inscription : hikethehighlandsfestival.com.



« Celtic Colours », 9 au 17 octobre

L'île du Cap-Breton vit au rythme de la musique pleine d'énergie et d'enthousiasme lors de ce festival de neuf jours. Partout sur l'île, les collectivités accueillent des concerts et événements au moment où les couleurs des feuilles de l'automne sont à leur meilleur.



Randonnées « Celtic Colours », 13 au 15 octobre

Faites une randonnée à travers le riche panorama des couleurs d'automne, tout en laissant le son de violons résonner en vous. Joignez-vous au personnel du parc pour effectuer une randonnée guidée et assistez à des concerts à Chéticamp, à Aspy Bay et à Ingonish, dans le cadre du Festival international de musique « Celtic Colours ». Pour plus de détails : cb.info@pc.gc.ca, 902-224-2306
13 oct. : Sentier Acadian; 14 oct. : Sentier Aspy; 15 oct. : Sentier Franey

Plantez un arbre « Celtic Colours », 11 octobre

En guise de remerciement à nos forêts, participez au projet du parc Rétablir la forêt boréale! en plantant de semis sur le sentier Skyline. Apprenez-en davantage sur notre forêt boréale dans ce paysage magnifique et prenez plaisir à écouter de la musique le long du sentier. Pour en savoir plus : cb.info@pc.gc.ca, 902-224-2306
Sentier Skyline, 9 h 30

Camping

Donnant accès à des sentiers époustouflants et à des plages spectaculaires, nos emplacements de camping répondent à tous les goûts. Que vous préférerez un site de camping sauvage avec tablier de tente, un site avec services complets pour VR, un site traditionnel pour tente ou le camping confort sans tracas, il suffit de faire un choix pour vivre les plaisirs du camping!

Pas d'équipement? Pas de problème!

Des **emplacements de camping équipés** sont disponibles au terrain de camping de Chéticamp pour faciliter votre expérience de camping. Ces emplacements sont dotés d'une tente pour 6 personnes, de tabliers de tentes, de tout ce dont vous aurez besoin pour cuisiner en plein air, et plus encore! N'oubliez pas votre literie, vos provisions et votre sens de l'aventure.



Profitez d'un rabais de 15 % pour un séjour de 7 nuits consécutives ou plus! Pour réserver un site de camping à Broad Cove ou à Chéticamp : reservation.parcsCanada.gc.ca ou 1 877 737-3783.

Services offerts dans les campings

	0TENTiks	Camping équipé	Services complets	Services complets	Électricité	Emplacements pour tentes	Emplacements pour tentes	Accessible	Abris-cuisine	Eau potable	Terrains de jeux	Toilettes à chasse d'eau	Douches	Baignade dans l'océan	Sentiers	Camping collectif	Salle de lavage	Arrière-pays	Interprétation	
BROAD COVE	5	-	34	49	-	58	56	■	■	■	■	■	■	■	■	■	■	■	■	■
CHÉTICAMP	5	5	9	15	14	9	60	■	■	■	■	■	■	■	■	■	■	■	■	■
INGONISH	-	-	-	-	-	-	-	■	■	■	■	■	■	■	■	■	■	■	■	■
RIVIÈRE À LAZARE	-	-	-	-	-	-	20	■	■	■	■	■	■	■	■	■	■	■	■	■
BIG INTERVALLE	-	-	-	-	-	10	-	■	■	■	■	■	■	■	■	■	■	■	■	■
RUISSEAU MACINTOSH	-	-	-	-	-	10	-	■	■	■	■	■	■	■	■	■	■	■	■	■
ANSE FISHING	-	-	-	-	-	8	-	■	■	■	■	■	■	■	■	■	■	■	■	■
RUISSEAU ROBERT (camping collectif seulement)	-	-	-	-	-	-	1	■	■	■	■	■	■	■	■	■	■	■	■	■

Emplacement avec foyer

Emplacement sans foyer

oTENTiKS

Disponibles aux terrains de camping de Broad Cove et de Chéticamp, les oTENTiKS vous offrent l'ultime expérience de camping sans tracas.

NOUVEAU

- ✓ Combinaison unique de tente et de chalet rustique.
- ✓ Dotés de lits et de meubles.
- ✓ Surface de couchage pour 6 personnes.
- ✓ Apportez votre literie et tout le nécessaire pour cuisiner.



Les 10 places parfaites pour pique-niquer

Préparez un pique-nique et profitez de cette toute première liste de nos places parfaites pour pique-niquer!

NOUVEAU

1. **Trous de saumons** – Pénétrez dans l'incroyable canyon de la rivière Chéticamp et pique-niquez au bord de la rivière.
2. **La Bloc** – Faites un pique-nique tout en laissant l'océan clapoter à vos pieds.
3. **Le vieux chemin du Cap-Rouge** – Une ascension de 5 minutes vous mène à un panorama pittoresque.
4. **Anse Fishing** – Un petit coin de paradis écarté vous invite à visiter et à vous attarder un moment pour dîner en plein air.
5. **Grande Anse** – Trouvez une table de pique-nique nichée à l'ombre d'énormes érables des forêts anciennes.
6. **Ruisseau Neils** – Visitez ce petit bijou isolé et imprégnez-vous du magnifique paysage côtier au bord de l'estuaire.
7. **Le ruisseau Black Sud** – Tout en appréciant votre repas dans une ambiance privée au bord de la mer, regardez une chute d'eau tomber en cascade dans l'océan à l'une des meilleures plages du Canada.
8. **Les chutes Mary Ann** – La musique des chutes sera la toile de fond spectaculaire de votre repas dans la nature.
9. **Le sommet du mont Franey** – Accordez-vous des récompenses à la fin de votre ascension – des vues incomparables et une collation copieuse.
10. **Middle Head** – Admirez le paysage spectaculaire et faites un pique-nique là où l'océan vous entoure de trois côtés.

Initiation au camping 18 et 19 juillet

Terrain de camping de Chéticamp

Vous n'avez jamais fait de camping? Venez faire l'expérience d'une nuit sous les étoiles, activité offerte par le parc national en partenariat avec Mountain Equipment Co-op. Avec nos invités spéciaux, Cape Breton Family Place Resource Centre, nous vous montrerons comment monter une tente, faire un feu de camp et cuisiner en plein air. Souper et petit déjeuner compris. Également au programme : des jeux, les éléments essentiels du camping, la randonnée pédestre et un concours de S'mores. Détendez-vous au coin du feu en profitant des chansons et des histoires – apportez votre instrument et mettez-vous de la partie. Pour plus de détails et pour vous renseigner sur les frais, visitez notre site web : www.parcscanada.gc.ca/capbreton
Inscription requise : appelez Rachel au 902-625-1496.

Célébrez la Journée des parcs, le 18 juillet, en vous rendant à votre endroit préféré pour un parfait pique-nique!





Pour le plaisir de s'amuser

Plages et baignade

Le parc compte plusieurs plages magnifiques. Choisissez entre l'eau salée et l'eau douce, ou profitez des deux à un seul endroit.

Plage d'Ingonish et Lac Freshwater – Passez de l'eau salée à l'eau douce en traversant l'étroit barachois qui sépare ces deux plages. Chiens interdits dans l'aire supervisée de la plage. Sauveteurs de garde, du côté de l'océan, en juillet et août.

Plage de la baie North – Cette longue plage sablonneuse est tout indiquée pour qui recherche tranquillité et isolement.

Plage de Broad Cove – Faites une saucette dans l'Atlantique, pour vous rincer ensuite dans le ruisseau tout près de cette plage sablonneuse, près du terrain de camping de Broad Cove.

Lac Warren – Ce lac, le plus grand du parc, accueille des huards et offre de splendides paysages montagneux. L'été, il se réchauffe rapidement; toute la famille peut y vivre une expérience de plage agréable.

Plage du ruisseau Black – Cette plage, l'une des plus populaires du parc, offre un panorama océanique à couper le souffle. Traversée par un ruisseau d'eau douce, elle présente une petite chute d'eau à l'une de ses extrémités.

Plage de Neil's Harbour – Un joyau naturel dont le sable s'étend entre l'Atlantique et l'estuaire du ruisseau Neils, depuis les rivages accidentés du sentier du Littoral jusqu'à la communauté de Neil's Harbour.

Plage de La Bloc – Le quai qui s'avance dans les eaux chaudes du golfe nous rappelle le souvenir des Acadiens qui ont déjà habité près de cette plage de galets, du côté ouest du parc. Venez marcher le long de la côte, faire une saucette rafraîchissante et admirer des couchers de soleil spectaculaires.

Chutes d'eau

Les **chutes de la rivière à Lazare** se trouvent à la fin d'une marche de 3 km le long du sentier du même nom.

Les **chutes du ruisseau MacIntosh** sont nichées au cœur de la forêt ancienne de la vallée de la Grande Anse. À la fin d'un court sentier.

Les **chutes Beulach Ban**, situées dans la vallée Aspy, sont les plus hautes du parc et se trouvent à seulement quelques pas de l'aire de stationnement. À la fin d'une route en gravier de 3 km. Suivez à pied le sentier Aspy pour trouver d'autres chutes d'eau.

Les **chutes de la plage du ruisseau Black** tombent dans l'océan Atlantique et peuvent être aperçues depuis la plage et le sentier Littoral.

Les **chutes Mary Ann** ont le plus important débit parmi toutes nos chutes et vous offrent une vue splendide, après un parcours en voiture de 7 km sur un chemin de terre suivi d'une courte randonnée à pieds de 200 m.

Grandes trouvailles géologiques

La Grande Falaise – Une falaise qui renferme des couches d'histoire.

Presqu'île – Une faille verticale dans l'eau parallèle à la plage sépare Pillar Rock (basalte volcanique vieux de 375 millions d'années) de la phyllade, roche métamorphique reluisante et beaucoup plus vieille, qui se trouve dans les falaises le long de la plage.

Les plus anciennes roches de la Nouvelle-Écosse – Sur le Cabot Trail, au bord de la route entre le mont North et Pleasant Bay, vous verrez des gneiss de Grenville et des anorthosites vieux de plus d'un milliard d'années, qui faisaient autrefois partie du Bouclier canadien.

La faille d'Aspy – Il s'agit de la faille la plus spectaculaire du parc. Elle s'étend sur 30 km, du centre des hautes terres à l'océan, et est peut-être liée à la Great Glen Fault, en Écosse. Admirez le panorama et visitez l'exposition au belvédère du mont North.

L'anse Green – Ce sentier offre un accès facile aux granits spectaculaires et, associées à cela, des coupes transversales de dykes de pegmatite, faisant partie de la suite granitique du ruisseau Black, vieille de 375 millions d'années, qui sous-tend une grande étendue de la partie orientale du parc.

ATTENTION! Les retours de vague et les courants d'arrachement peuvent être très dangereux. Soyez prudent en vous baignant dans la mer, surtout lorsque l'eau est turbulente ou après une tempête. Les retours de vague aux plages du ruisseau Black, de Broad Cove et d'Ingonish sont parfois très forts.

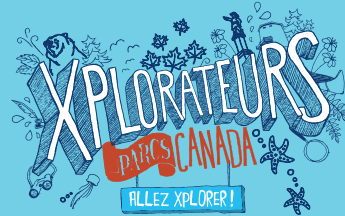
Les animaux domestiques ne sont pas permis dans certains secteurs des plages.





Les Xplorateurs de Parcs Canada

Avez-vous envie d'être un Xplorateur de Parcs Canada? Prenez un livret du programme dans l'une des installations du parc et participez aux activités amusantes et pratiques qui y sont proposées pour les enfants de 6 à 11 ans et leur famille. Une fois votre mission accomplie, présentez-vous à l'un des centres d'accueil pour réclamer votre certificat officiel d'Xplorateur et votre prix.



Centres d'accueil

Restez connecté : Le **Wi-Fi** est maintenant disponible aux deux centres d'accueil (Chéticamp et Ingonish).

Rapportez un petit quelque chose : Examinez la nouvelle **marchandise de Parcs Canada** au centre d'accueil d'Ingonish et à la librairie Les Amis du Plein Air.

Les Amis du Plein Air : Cette association à but non-lucratif, qui travaille en collaboration avec le parc national, encourage la pratique d'activités récréatives et éducatives et gère une **librairie de la nature** dans le centre d'accueil de Chéticamp. Vous y trouverez un grand choix de livres, de guides de poche, de vêtements d'extérieur, et d'articles-cadeaux.



Géocachette

Essayez de trouver les nombreuses cachettes du parc et de découvrir ses trésors. Commencez votre quête aux centres d'accueil, ou consultez geocaching.com.

Éco-cache – Cinq cachettes situées aux quatre coins du parc, sur 17 kilomètres de sentiers. Obtenez une géopièce repérable (jusqu'à épuisement des stocks).

Multicache de Middle Head – Cinq cachettes sur la presqu'île Middle Head, une caractéristique emblématique du parc qui présente une riche histoire culturelle.

Anse Fishing – Une cachette traditionnelle dans un paysage vallonné, ponctué d'aventures et empreint de mystère.

« **C'est votre faille** » – Découvrez l'un des processus naturels les plus extraordinaires de la planète. Cache accessible à partir du Cabot Trail. (www.earthcache.org)

La cache de Parka pour enfants – Découvrez nos essences d'arbres indigènes. Commencez votre aventure au centre d'accueil de Chéticamp ou au kiosque du terrain de camping de Broad Cove.

Activités pour enfants : le top 5

1. Deviens un **Xplorateur de Parcs Canada**
2. Trouve la **cache de Parka pour enfants** – voir Géocachette
3. Laisse-toi aller aux nouveaux **terrains de jeux de la plage d'Ingonish** ou du **terrain de camping de Chéticamp**
4. Va découvrir la petite cabane de berger faite en pierres, dans le **sentier Lone Shieling**
5. Visite les centres d'accueil du parc et essaie les activités du **Club Parka** pour les enfants de 3 à 6 ans et leur famille.



Cyclisme

Parcourez le Cabot Trail, l'un des dix meilleurs endroits au monde pour faire du vélo, ou choisissez parmi les sentiers du parc qui conviennent au vélo : Lac Freshwater, Vallée de la Clyburn, Belvédère de l'étang Branch et Trous de Saumons.

Plusieurs voyageurs de la Nouvelle-Écosse organisent des randonnées en vélo et louent de l'équipement. Consultez velocapebreton.ca, velomax.ca, northnova.ca, pedalandseadventures.com, freewheeling.ca, atlanticcanadacycling.com, cabot-trail-outdoors.com et frameworkfitness.com pour plus de renseignements.



Golf

Conçu et construit sous la surveillance attentive de Stanley Thompson, concepteur de renommée internationale, le terrain de golf Highlands Links est classé parmi les 100 meilleurs terrains du monde, et souvent numéro 1 au Canada. Son parcours son parcours, côtoyant à la fois la mer et les montagnes, offre une expérience sans pareille. Pour plus de détails : 1-800-441-1118, ou highlandslinks.com.



Rétablir la forêt boréale!

Parcs Canada travaille à rétablir la santé de la forêt dans le parc national des Hautes-Terres-du-Cap-Breton.



Avec le temps, l'herbe prend le dessus.

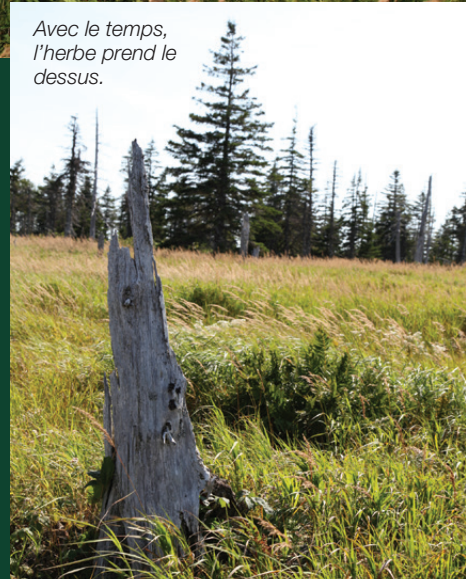
L'écosystème de la forêt boréale dans le parc est en train de changer. Dans le passé, il y avait très peu d'herbe qui poussait dans la forêt, mais dans les 10 dernières années, les prairies ont considérablement augmenté en taille, s'étendant désormais sur 11 % de la superficie totale du parc. Habituellement, les arbres poussent pour combler les espaces, mais ce n'est pas le cas. Pourquoi?

Dans les années 1970, la tordeuse de bourgeons de l'épinette a tué de nombreux arbres dans le parc. Les nouveaux arbres et arbustes qui ont commencé à se développer étaient l'aliment idéal pour l'orignal. Les orignaux ont profité de l'abondance des semis, et dans les années suivantes leur population a augmenté rapidement, ce qui signifie qu'encore plus de jeunes arbres ont été engloutis. Dans certains secteurs du parc, il y a plus de deux orignaux par kilomètre carré. C'est plus qu'un écosystème sain peut tolérer. Dans certaines zones du mont North et du sentier Skyline, les orignaux ont mangé la plupart des jeunes arbres et au lieu qu'il y ait renouvellement de la forêt, c'est l'herbe qui pousse. Une fois que l'herbe commence à prendre le dessus dans une région, elle tend à empêcher la croissance d'autre végétation.


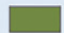
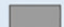
Le projet Rétablir la santé des forêts rassemble Parcs Canada, les Mi'kmaq de la Nouvelle-Écosse et d'autres partenaires pour régler le problème.

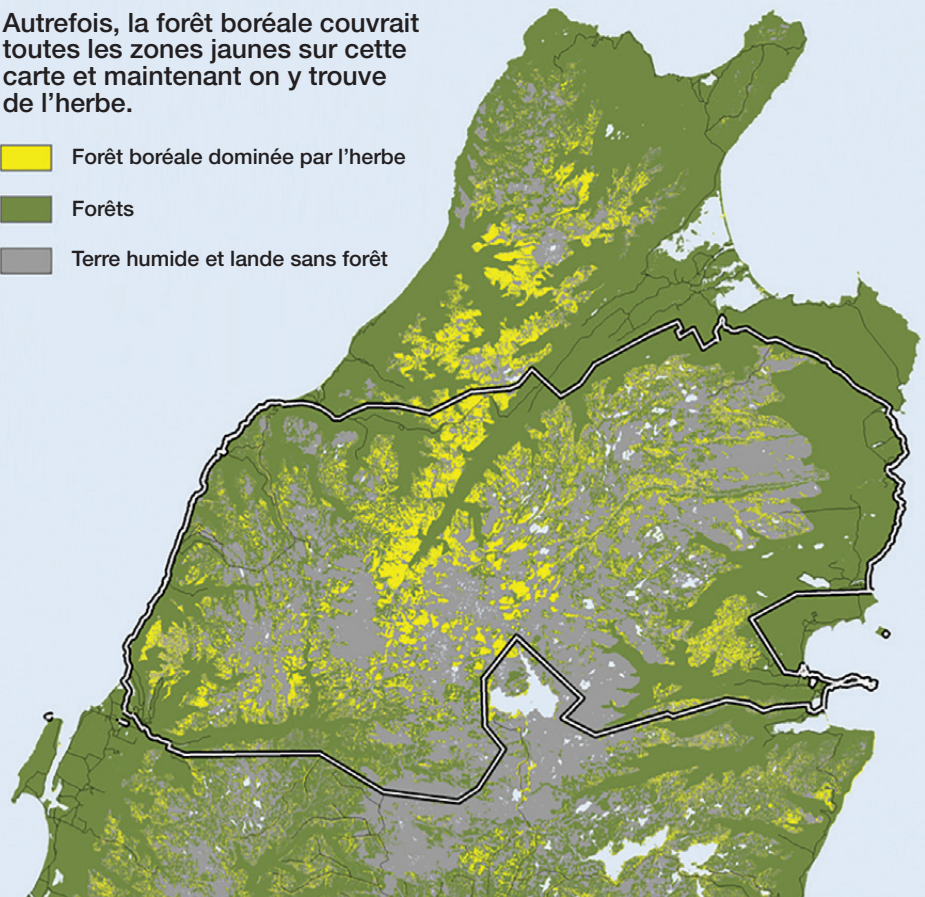
Au cours des trois prochaines années, nous essayerons différentes façons de contribuer à la régénération de la forêt boréale, y compris planter des arbres et construire des clôtures pour les protéger des orignaux affamés. Ces actions rétabliront une partie de la forêt boréale située dans le parc national des Hautes-Terres-du-Cap-Breton.

Voulez-vous repérer les arbres que les orignaux ont broutés? Voici ce qu'il faut chercher.



Autrefois, la forêt boréale couvrait toutes les zones jaunes sur cette carte et maintenant on y trouve de l'herbe.

-  Forêt boréale dominée par l'herbe
-  Forêts
-  Terre humide et lande sans forêt



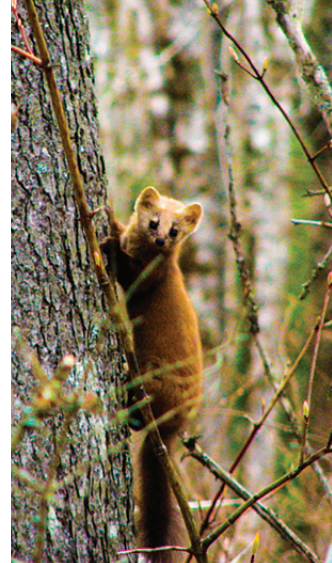
Espèces en péril

La grive de Bicknell est une espèce menacée au Canada. Ces oiseaux construisent leurs nids d'été dans les peuplements denses de sapin baumier et d'épinette trouvés dans la forêt boréale, et peinent à trouver des sites de nidification dans la prairie ouverte.

Le lynx du Canada et la martre d'Amérique sont des espèces en voie de disparition en Nouvelle-Écosse. Ils comptent sur la forêt boréale pour s'abriter et se nourrir.



K. Fraser



L'exclos

Nous venons de construire un exclos de 5 hectares sur le sentier Skyline afin d'empêcher l'accès aux orignaux et de protéger les jeunes pousses plantées à l'intérieur.



Participez!

Une partie de ce projet prévoit VOTRE implication. Nous vous invitons à participer à la restauration de la forêt boréale dans le parc national des Hautes-Terres-du-Cap-Breton.

À partir de cette année, nous allons planter plus de 50 000 semis sur le sentier Skyline. La plantation aura lieu au printemps et à l'automne, quand les jeunes arbres ont une meilleure chance de survivre. Des événements de plantation de semis sont prévus tous les samedis de septembre en plus d'une plantation spéciale lors de Celtic Colours le 11 octobre.

Pour en savoir plus, communiquez avec nous au cb.info@pc.gc.ca ou 902-224-2306.



Rétablissement de notre forêt boréale un arbre à la fois sur le sentier Skyline.



Des jeunes du camp Nikani Awtiken recueillent des données.

Nos partenaires Mi'kmaq

UINR (Unama'ki Institute of Natural Resources) représente les Mi'kmaq du Cap-Breton en ce qui a trait aux ressources naturelles et à l'environnement; ils sont actifs dans le secteur forestier, la recherche en sciences marines, la gestion des espèces, les connaissances traditionnelles Mi'kmaq, la surveillance de la qualité de l'eau, et les partenariats environnementaux.

www.uinr.ca



Causez avec nous! Marchez avec nous! Explorez avec nous!

Ouest (Chéticamp et environs)

Terrain de camping de Chéticamp

√ Programme compris avec laissez-passer du parc

\$ Frais supplémentaires s'appliquent

** Pré-inscription requise

Dimanche	Lundi	Mardi	Mercredi
Balade à Middle Head \$ Début du sentier Middle Head 10 h 21 juin au 20 sept.	Balade à Middle Head \$ Début du sentier Middle Head 10 h 22 juin au 21 sept.	Balade à Middle Head \$ Début du sentier Middle Head 10 h 23 juin au 15 sept.	Balade à Middle Head \$ Début du sentier Middle Head 10 h 24 juin au 16 sept.
√ Une soirée sur la plage (anglais) Plage de Broad Cove 20 h 28 juin au 6 sept.	√ Choix du guide-interprète (anglais) Théâtre en plein air de Broad Cove 21 h 29 juin au 27 juillet 20 h 30 3 août au 7 sept.	** \$ Remontez le temps à la lueur de la lanterne (anglais) Lac Freshwater 21 h 23 juin au 28 juillet 20 h 30 4 août au 25 août 20 h 1 ^{er} sept. au 15 sept.	** \$ Voir dans le noir (anglais) Lac Warren 22 h 30 24 juin au 29 juillet 22 h 5 août au 26 août 19 h 30 2 sept. au 16 sept.
√ Choix du guide-interprète (français) Centre d'accueil de Chéticamp 19 h 28 juin au 6 sept.	** \$ Randonnée au coucher du soleil sur le sentier Skyline (bilingue) Début du sentier Skyline 2 heures avant le coucher du soleil 22 juin au 21 sept.	** \$ Randonnée au coucher du soleil sur le sentier Skyline (bilingue) Début du sentier Skyline 2 heures avant le coucher du soleil 23 juin au 15 sept.	** \$ Randonnée au coucher du soleil sur le sentier Skyline (bilingue) Début du sentier Skyline 2 heures avant le coucher du soleil 24 juin au 16 sept.
Choix du guide-interprète (anglais) √ Centre d'accueil de Chéticamp 20 h 30 28 juin au 6 sept.	En cas de pluie : les randonnées guidées auront lieu si le nombre de participants le permet. Au besoin, la programmation offerte au théâtre en plein air et à la plage de Broad Cove aura lieu à l'abri à usages multiples de Broad Cove.		

Une soirée sur la plage (en anglais)

Éveillez vos sens au contact de la mer et des étoiles. Flânez et jouez sur la plage en même temps que les histoires du passé font appel à votre imagination. Ensuite, installez-vous autour du feu de camp et détendez-vous sous le ciel étoilé. Apportez votre chaise ou une couverture. Instruments de musique appréciés. 2 heures

Rétablir la forêt boréale! (en anglais)

La forêt boréale est en train de changer et l'original y est impliqué! Laissez-nous faire la lumière sur ce qui se passe avec la régénération des forêts dans les Hautes-Terres-du-Cap-Breton. 1 heure

Une plage vivante (en anglais)

Voyez comment les éléments naturels donnent vie à la plage de Broad Cove qui se transforme devant vos yeux. Découvrez les créatures qui habitent le sable et les rôles essentiels qu'elles jouent. Programme axé sur les familles. 1 heure

Zone de découverte (en anglais)

Les enfants de tout âge et leur famille pourront découvrir la nature et notre parc national grâce à des activités pratiques interactives et à beaucoup de plaisir. 1 heure

Choix du guide-interprète

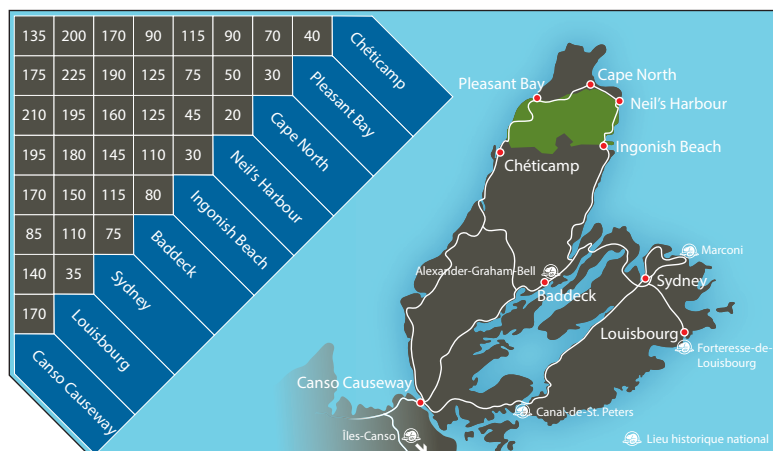
Nos guides du parc partagent leurs merveilles naturelles et culturelles préférées. Des programmes captivants sur la flore et la faune du parc national, des films sur la nature et des conférenciers invités. Participez à un voyage de découverte avec des gens qui ont une passion pour les parcs. Vérifiez auprès du personnel pour le choix du programme de ce soir. 1 à 2 heures

Foulerie gaélique (en anglais)

Joignez-vous aux chanteurs gaéliques Geoffrey et Rebecca-Lynne lors d'une soirée divertissante où vous découvrirez la culture gaélique à travers des chansons. Toute la famille sera conquise par le rythme de cette foulerie interactive. 1 heure. 5 \$



Tableau des distances
(distances en km)



Horaire hebdomadaire des activités guidées et des programmes du soir

Est (Ingonish et environs)		Terrain de camping de Broad Cove	
<i>Les activités et programmes peuvent être annulés en cas de conditions météorologiques défavorables, ou autres circonstances imprévisibles.</i>			
Jeudi	Vendredi	Samedi	
Balade à Middle Head \$ Début du sentier Middle Head 10 h 25 juin au 17 sept.	Balade à Middle Head \$ Début du sentier Middle Head 10 h 19 juin au 18 sept.	Balade à Middle Head \$ Début du sentier Middle Head 10 h 20 juin au 19 sept.	
✓ Rétablir la forêt boréale! (anglais) Théâtre en plein air de Broad Cove 21 h 2 juillet au 30 juillet 20 h 30 6 août au 3 sept.	✓ Une plage vivante (anglais) Plage de Broad Cove 19 h 26 juin au 4 sept.	✓ Zone de découverte (anglais) Abri à usages multiples 19 h 27 juin au 5 sept. ✓ Choix du guide-interprète (anglais) Théâtre en plein air de Broad Cove 21 h 27 juin au 25 juill. 20 h 30 1 ^{er} août au 5 sept.	
** \$ Randonnée au coucher du soleil sur le sentier Skyline (bilingue) Début du sentier Skyline 2 heures avant le coucher du soleil 25 juin au 17 sept.	** \$ Randonnée au coucher du soleil sur le sentier Skyline (bilingue) Début du sentier Skyline 2 heures avant le coucher du soleil 19 juin au 18 sept.	✓ Zone de découverte (anglais) Abris-cuisine à la Rigouèche 19 h 27 juin au 5 sept.	
	\$ Foulerie gaélique (anglais) Centre d'accueil de Chéticamp 20 h 3 juillet au 28 août	✓ Choix du guide-interprète (anglais) Centre d'accueil de Chéticamp 20 h 30 27 juin au 5 sept.	



ACTIVITÉS SPÉCIALES

Voici un aperçu des nombreuses activités spéciales qui auront lieu dans le parc. Pour une liste complète, visitez les centres d'accueil ou parcsCanada.gc.ca/capbreton.

1^{er} juillet Entrée GRATUITE dans tous les endroits de Parcs Canada.

Célébrations de la fête du Canada - Chéticamp, 14 h à 16 h, près du centre d'accueil de Chéticamp. Célébrez la fête nationale en écoutant de la musique, en participant à des activités familiales et en dégustant un délicieux gâteau! Cette activité est organisée conjointement par la Société Saint-Pierre et le parc national.

Célébrations de la fête du Canada - Plage d'Ingonish, de 8 h au crépuscule, aire d'utilisation diurne de la plage d'Ingonish (terrain de soccer), Keltic Lodge et lieux communautaires. Il y aura du gâteau, de la musique et des jeux pour toute la famille!

Musique entre amis - Concert acadien et écossais 6 et 20 juillet, 3 août, 20 h, centre d'accueil de Chéticamp. Venez vivre une expérience culturelle authentique avec Sylvia LeLièvre, compositeur-interprète d'ici, qui vous fera découvrir deux cultures bien vivantes du Cap-Breton en histoires et en chansons. Parrainée par Les Amis du Plein Air. Dons acceptés.

Camp de jour des jeunes naturalistes (en anglais)

10 au 14 août, 10 h à midi, Plage du ruisseau Black
Soyez des nôtres pour cinq journées palpitantes d'exploration de la nature et d'aventures, beau temps ou mauvais temps. Recherchez des signes de la présence d'animaux, explorez une forêt de pin gris et participez à des jeux formidables. De 7 à 11 ans. Places limitées. S'inscrire en avance en téléphonant au 902-285-3004.

Observation des étoiles et des pluies de météores

14 août, 20 h, La Bloc
15 août, 20 h, Plage du ruisseau Black
Apprenez les rudiments de l'astronomie et l'histoire des étoiles tout en admirant la pluie météorique des Perséides. Apportez vos jumelles ou télescopes si vous en avez et installez-vous pour une soirée de contemplation stellaire. Tout indiqués : des vêtements chauds, des couvertures, des chaises, un insectifuge et une lampe de poche.

Programme de découverte de la vie côtière

Vous vous demandez quelles sortes de créatures habitent les eaux côtières? Venez aider le personnel de Parcs Canada à faire des recherches importantes et découvrez les créatures qui habitent un estuaire – environnement particulier où les rivières se mélangent à l'eau salée de l'océan. Aidez à relever un filet et trouvez crabes verts, épinoches à neuf épines, capucettes, syngnathes bruns, et d'autres créatures. Habillez-vous en fonction du temps et n'oubliez pas vos chaussures d'eau ou vos bottes de caoutchouc. Les visiteurs de tout âge sont les bienvenus.
Estuaire de la rivière Chéticamp - 21 juillet, 13 h (Rejoignez le guide au centre d'accueil de Chéticamp. Les participants suivront le guide jusqu'à la plage dans leurs propres véhicules.)
Estuaire du ruisseau Clyburn 17 août, 11 h (Rejoignez le guide au stationnement de la plage de la baie North)
Estuaire du ruisseau Neils 18 août, 11 h (Rejoignez le guide au stationnement au début du sentier Littoral)

Foulerie acadienne 28 juillet, 19 h 30, Ruisseau des Maurice. Impossible de battre notre foulerie! Attendez, mais oui, vous le pouvez! Battez la laine au rythme de chansons acadiennes traditionnelles, tout en admirant le coucher du soleil sur l'océan. Venez participer autour de la table, ou observez simplement tout en chantant, et vous serez transporté dans le temps pendant une heure ou deux. Cette activité est organisée conjointement par la Société Saint-Pierre et le parc national des Hautes-Terres-du-Cap-Breton.

Venez explorer! Parcs Canada au Cap-Breton, Nouvelle-Écosse

De la magie de l'histoire vivante à l'endroit
où les montagnes rencontrent la mer



Parc national des
Hautes-Terres-
du-Cap-Breton



Lieu historique national
Marconi



Lieu historique national
Alexander-Graham-Bell



Lieu historique national de la
Forteresse-de-Louisbourg



Lieux historiques nationaux des
Îles-Canso et du Fort-de-l'Île-Grassy



Lieu historique national du
Canal-de-St. Peters



Carte d'entrée Découverte de Parcs Canada

Une seule carte vous donne **un accès illimité** pendant **une année complète** à tous ces endroits...
et à près de 100 autres à travers le pays.

Procurez-vous la vôtre dans un de nos endroits participants : le parc national des
Hautes-Terres-du-Cap-Breton et les lieux historiques nationaux Alexander-Graham-Bell et de la
Forteresse-de-Louisbourg, ou en ligne à parcscanada.gc.ca/carteentree



Carte d'entrée
découverte
Discovery
Pass



Parcs
Canada
Parcs
Canada
Canada

F/G