



Castle Hill

Castle Hill National Historic Park preserves what remains of fortifications built in the late 17th century to protect important French fisheries. In succeeding centuries, these fortifications were captured and strengthened by the British.

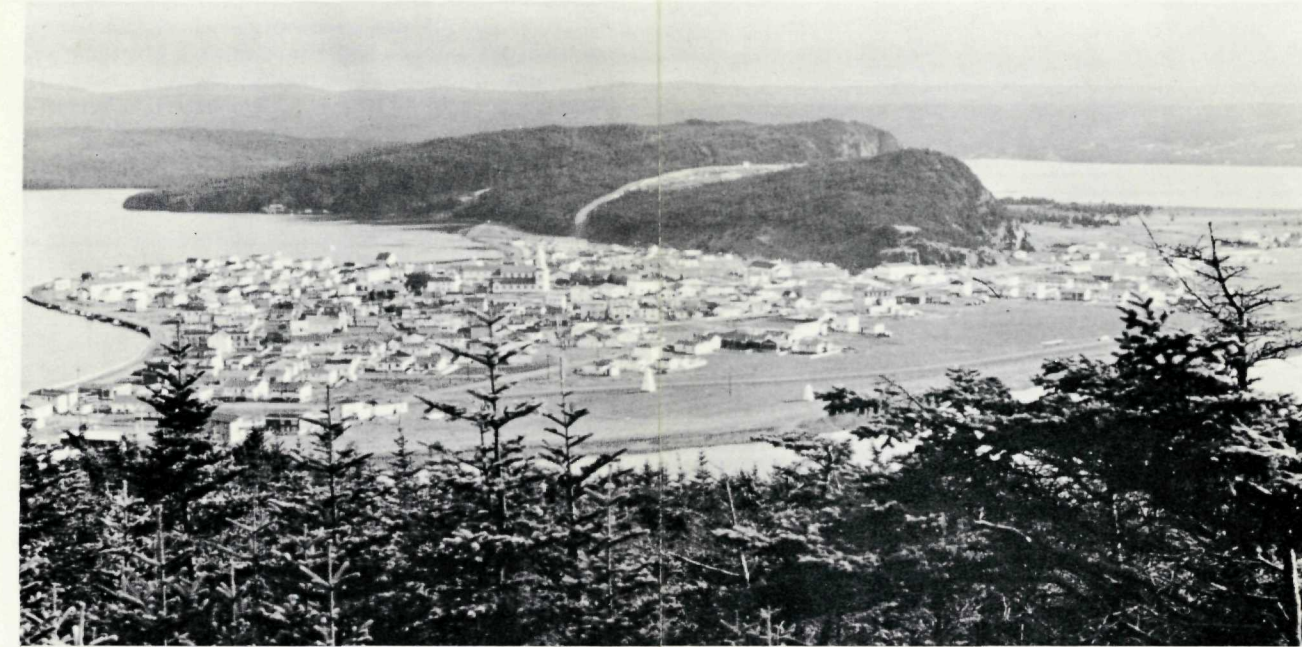
The site of an excellent harbour with a convenient fresh water supply and a wide beach, ideal for drying cod, Placentia (or Plaisance as it was then called) was in casual use as a French fishing base as early as the 16th century. In 1662, when Louis XIV recognized the importance of the Newfoundland fisheries as a food source and as a training ground for his sailors, he had the colony of Plaisance formally established as the principal base for French fleets working the banks of Newfoundland.

Plaisance, however, was not the only port in Newfoundland; for years the British had fished out of a settlement at St. John's. The two communities lived in a state of hostility for 50 years while Britain and France extended their ancient rivalry across the Atlantic.

Protection of Plaisance was so important to the French that they erected numerous fortifications around the town between 1662 and 1713. First built was the "Vieux Fort", on a point of land to the east of the settlement and later, Fort Louis, on the beach near the harbour mouth (the "gut"). But most important were the fortifications erected on Castle Hill. From this height, the roadstead and beach level forts could be protected.

The first construction on the hilltop was Le Gaillardin, a small redoubt built in 1692. It marked the start of an ambitious military construction program aimed at strengthening the defences of Plaisance after a damaging raid by the English under Commodore Williams. The function of the redoubt was to prevent an enemy from taking the hill which overlooked the settlement below. Built first of logs, then drywall masonry, Le Gaillardin was surrounded by outworks capable of housing 100 men. It was completely abandoned during the British occupation.

The most important hilltop fortification was Fort Royal, begun in 1693. At first it consisted simply of a platform mounting a culverin (long barrelled cannon) and four cannon. In time, however, massive rubble-filled walls were built around it and mounted with a wooden gun platform; several buildings including barracks and a guardhouse were built within. One British prisoner described the walls as being 16 ft. high and 8 ft. thick while another English source says that the fort was poorly constructed and noted that stones were kept on the walls to roll down on an attacking enemy. Although reports of the fort's garrison vary, at least one report claims



View of Placentia

that as many as 50 soldiers of the *troupes de la Marine* were posted there under the command of a captain.

In 1693, a further addition was made to Fort Royal—an adjacent mortar (wide-mouthed cannon) platform now called the "detached redoubt". Its remains can be seen today—a small, semi-circular rubble wall set apart from the main defences. Several batteries, both English and French, were constructed below this "detached redoubt" the sole survivor being the LaFontaine Battery.

There is no doubt as to the strategic importance of the site; both French and English sources agree on that point. The British realized it to be the key to the defence of Plaisance and declared that Fort Louis and the harbour would not last an hour should the hill be captured.

The fortifications were a sufficient obstacle to a sea-borne attack and effectively eliminated British raids on Plaisance. The British then turned to a naval blockade which reduced the French colonists to starvation. In the end however, Plaisance fell—not to a show of arms in Newfoundland, but at the treaty table in Europe. Plaisance and its military defences were ceded to Britain by the Treaty of Utrecht in 1713. The occupying British renamed the colony Placentia and Fort

Royal became Castle Hill.

During the long peace that followed, the fort and its defences were allowed to decay. However in 1742 and 1758, when renewed warfare seemed possible, some repairs and improvements were carried out. British maritime supremacy left little need for coastal defences and the English were satisfied with the condition of the fortifications as the French had left them. Placentia declined steadily in importance and by the 19th century had no real military value. In 1811, Castle Hill was abandoned to the mercy of the elements.

Placentia re-emerged on the international scene in 1941 when Prime Minister Winston Churchill and President Franklin Roosevelt met aboard a warship anchored in the harbour to sign the Atlantic Charter; the document that stated common principles of British and American policy on which the two leaders based their hopes for an improved future for mankind in the postwar world.

Castle Hill was transferred from the Government of Newfoundland to the federal government in 1968 and declared a National Historic Park. The ruins have been excavated and stabilized and a number of improvements made on the site including an interpretation centre and visitor services.

What to look for

The Detached Redoubt

Built in 1693 this small, semi-circular fortification provided a vantage point from which troops could protect a strip of sea called the "Placentia Road", so-called because it was the passage followed by ships entering the sheltered harbour of Placentia.

LaFontaine Battery

This battery is the only one remaining of several built by the French and English below the detached redoubt to protect the harbour. The battery is most easily reached by driving from the town of Freshwater and then by walking along the shoreline.

Castle Hill (Fort Royal)

The strategic value of Castle Hill can be appreciated by taking a walk among the ruins. From there you can get a sweeping view of the harbour entrance, much of Placentia Bay, the town of Placentia itself and the surrounding countryside. Also visible are the wide expanses of beach where fishermen once dried their catches and the point of land east of Placentia where the first French fortification, *Le Vieux Fort*, was built. Immediately below, on the site of the present ball park, stood the French *Fort Louis* and the English *New Fort*. Inside the Castle Hill ruins themselves are the remains of guardrooms, an early hearth, barracks and a powder magazine.

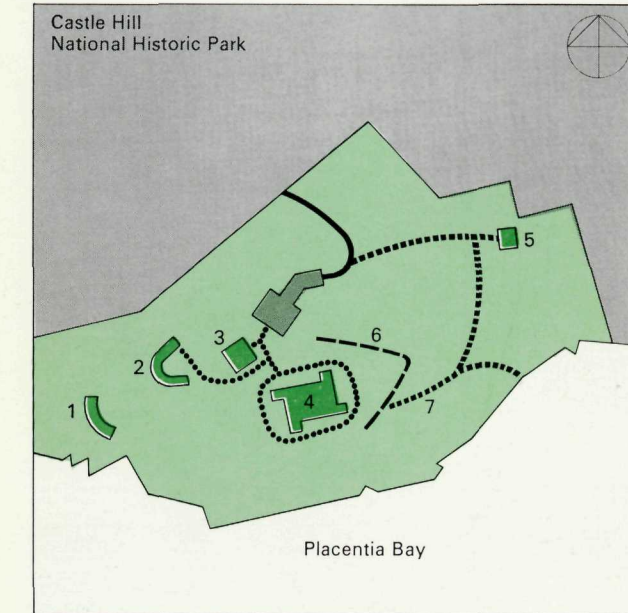
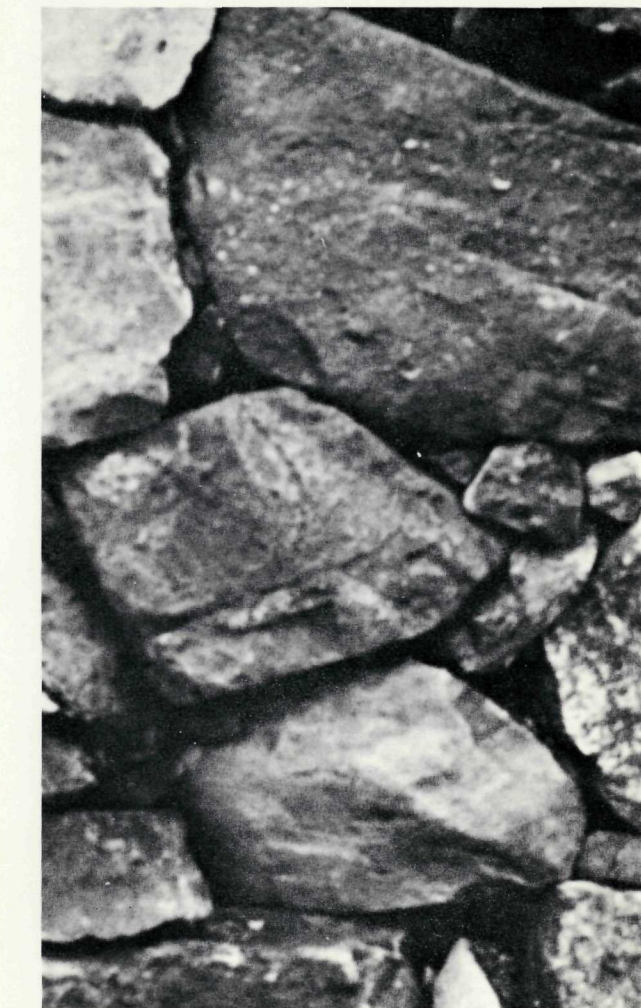
Le Gaillardin

Two trails lead to the site of Le Gaillardin, a small palisaded redoubt built in 1692 on the second-highest hilltop in the park. One trail begins at the parking lot and rises gradually to the site which is surrounded by a low stone wall. The second trail passes through a gap in the dry wall of Fort Royal and joins the old Placentia trail. It then angles down the steep hillside through scattered black spruce and open grassy areas and provides occasional spectacular glimpses of Placentia and the beach. This trail leads to a gravel road, across the ballfield and former site of Fort Louis, and over the bridge to Placentia or along the road to the nearby town of Jerseyside.

Detail of stonework

Interpretation Centre

The Interpretation Centre includes visitor registration, rest rooms, the Park administrative headquarters and a wind-sheltered courtyard. The Centre depicts graphically the history of Placentia since the arrival of the first fishermen and, at the rear, provides a lookout with a view of Placentia Bay. Guides will be on duty from June through Labour Day to explain the history of the site, lead conducted tours and answer questions from visitors.

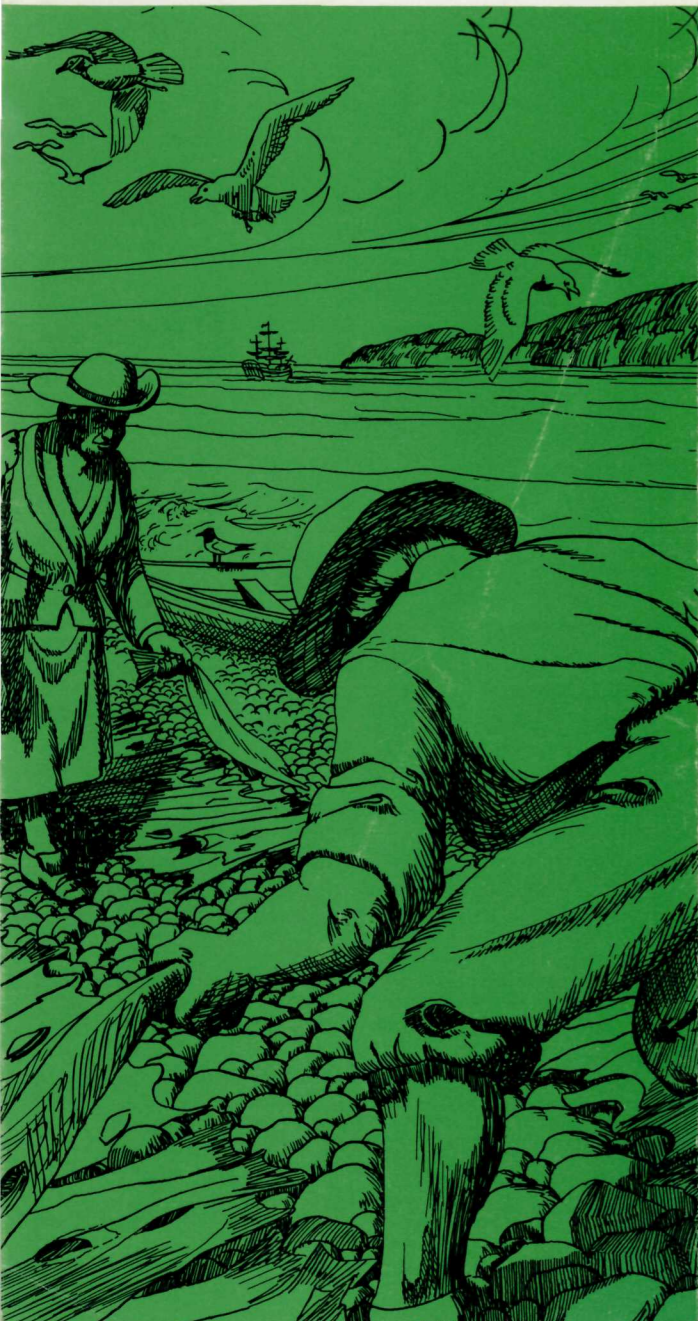


- Legend**
- Entrance Road
 - Parking Areas
 - Buildings and Fortifications
 - Walks
 - Trails
- 1 LaFontaine Battery
 - 2 Detached Redoubt
 - 3 Interpretation Centre
 - 4 Fort
 - 5 Le Gaillardin
 - 6 Defensive Walls
 - 7 Old Trail to Placentia

Indian and Northern Affairs / Affaires indiennes et du Nord
Parks Canada / Parcs Canada

© Published by Parks Canada under authority of the Hon. Jean Chrétien, PC, MP, Minister of Indian Affairs and Northern Development. IAND Publication No. QS-2068-000-BB-A2 Design: Ian Valentine + Associates.

Terre-Neuve **Castle Hill**
Parc historique national



Castle Hill

Le parc historique national de Castle Hill renferme les vestiges de fortifications, érigées par les Français à la fin du 17^e siècle, pour protéger leurs importantes pêcheries. Les Anglais s'en emparèrent, puis les renforçèrent au cours des siècles suivants.

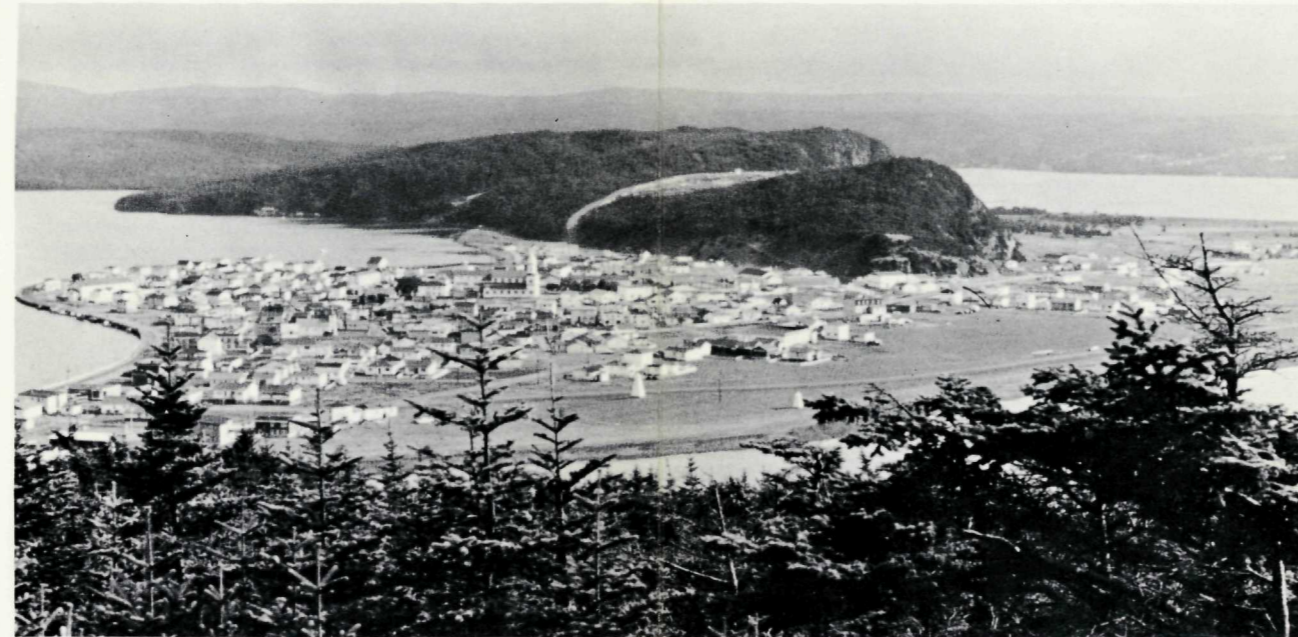
Site d'un très beau port approvisionné en eau douce et d'une vaste plage idéale pour le séchage de la morue, Placentia (ou Plaisance, comme on la nommait alors) servait parfois de lieu de pêche aux Français, dès le 16^e siècle. Louis XIV se rendit compte que les pêcheries de Terre-Neuve représentaient une source importante de nourriture et une bonne école pour ses marins et, en 1662, fit officiellement de Plaisance la base principale des flottes françaises exploitant les bancs de Terre-Neuve.

Toutefois, Plaisance n'était pas le seul port de Terre-Neuve: depuis quelques années déjà, des pêcheurs anglais s'étaient installés à Saint-Jean. Les deux établissements connurent une rivalité constante pendant cinquante ans. L'Angleterre et la France continuaient ainsi de s'affronter dans le Nouveau-Monde.

Il fallait protéger Plaisance et les Français construisirent, de 1662 à 1713, plusieurs ouvrages de fortification autour de la ville: premièrement, le Vieux fort, sur une pointe de terre à l'est; puis le fort Louis, sur la plage, à l'entrée du port (le goulet). Cependant, ils édifièrent les plus importantes fortifications sur Castle Hill. De cette hauteur, ils pouvaient veiller sur la rade et sur les forts situés au niveau de la plage.

En 1692, on bâtit sur le sommet de la colline une petite redoute nommée Le Gaillardin. Elle marqua le début d'un ambitieux programme de construction par lequel on voulait renforcer les défenses de Plaisance, à la suite d'une incursion dévastatrice des Anglais commandés par le commodore Williams. La redoute devait empêcher l'ennemi de capturer les hauteurs dominant Plaisance. Construit tout d'abord de troncs d'arbres, puis de pierres sèches, Le Gaillardin était entouré d'ouvrages de défense pouvant loger 100 hommes. Lors de leur occupation des lieux, les Anglais l'abandonnèrent complètement.

Les travaux de construction du fort Royal, principale fortification française au sommet de la colline, commencèrent en 1693. À l'origine, ce n'était qu'une plate-forme supportant une couleuvrine (canon à long fût) et quatre canons, mais elle fut ensuite ceinturée d'épaisses murailles remplies de moellons et surmontées de plates-formes en bois. On comptait un certain nombre de bâtiments à l'intérieur de l'enceinte, notamment des casernes et un corps de garde.



Vue de Placentia

Un prisonnier anglais rapporta que les murs mesuraient 16 pieds de hauteur et 8 d'épaisseur tandis que, d'après une autre source anglaise, le fort était mal construit et qu'on gardait des pierres au sommet des murs pour les lancer sur l'ennemi. Les témoignages varient quant à l'effectif de la garnison du fort: on dit qu'il y a déjà eu à un certain moment donné jusqu'à 50 soldats des troupes de la Marine postés là sous le commandement d'un capitaine.

En 1693, on fortifia le fort Royal en y ajoutant un mortier (canon à gueule évasée), monté sur une plate-forme adjacente et qu'on appelle maintenant "la redoute isolée". On peut encore en voir les ruines de nos jours: un petit mur de moellons semi-circulaire, séparé des défenses principales. Plusieurs batteries françaises (et ensuite anglaises) furent construites en contrebas. Seule la batterie LaFontaine subsiste.

On ne peut douter de la valeur stratégique du lieu; les documents militaires de sources française et anglaise s'entendent là-dessus. Les Anglais s'aperçurent que c'était la clé de la défense de Plaisance, et déclarèrent que si la colline était prise, le fort Louis et le port ne pourraient résister plus d'une heure.

Ces fortifications défendaient suffisamment Plaisance contre n'importe quelle attaque navale et les Anglais cessèrent leurs raids. Toutefois, un blocus maritime réduisit les colons français à la famine. Plaisance fut finalement conquise, non par un fait d'armes à Terre-Neuve, mais à la table des négociations, en Europe. Par le traité d'Utrecht de 1713, la France céda Plaisance et ses défenses militaires à la Grande-Bretagne. Les Anglais la renommèrent Placentia et le fort Royal devint Castle Hill.

Au cours de la longue paix qui suivit, le fort et ses défenses auxiliaires furent laissés à l'abandon. C'est en 1742 et en 1758 que, craignant une nouvelle guerre, on y effectua des réparations et des améliorations. La suprématie de la Grande-Bretagne sur les mers réduisit le besoin de défenses littorales et les Anglais se contentèrent d'occuper les fortifications qu'avaient laissées les Français. Au 18^e siècle, Placentia perdit peu à peu son importance et, au 19^e, n'avait plus aucune valeur militaire. En 1811, on retira la garnison, et Castle Graves—nouveau nom donné au fort en l'honneur de Thomas Graves, gouverneur de la colonie—fut abandonné.

Placentia émergea à nouveau sur la scène internationale, lors de la réunion de Winston Churchill, premier ministre de

Grande-Bretagne, et de Franklin-D. Roosevelt, président des États-Unis, en 1941. Ils se rencontrèrent à bord d'un navire de guerre, ancré dans le port, afin de signer la Charte de l'Atlantique. Ce document énonçait les principes communs aux politiques anglaise et américaine, principes sur lesquels les deux chefs fondaient l'espoir d'un avenir meilleur pour l'humanité dans le monde d'après-guerre.

En 1968, le gouvernement de Terre-Neuve céda Castle Hill au gouvernement fédéral, qui en fit un parc historique national. Les ruines ont été mises au jour et consolidées et on a apporté certaines améliorations au parc, notamment un centre d'interprétation et des services d'accueil.

A la découverte du parc

La redoute isolée

De cette petite fortification semi-circulaire, construite en 1693, les soldats pouvaient surveiller le bras de mer, appelé la "route de Plaisance", qu'empruntaient les navires entrant dans le port abrité.

La batterie LaFontaine

C'est la seule batterie qui subsiste de toutes celles que les Français et les Anglais avaient construites en contrebas de la redoute pour protéger le port. On l'atteint facilement par la route partant de Freshwater et en marchant le long du rivage.

Castle Hill (Fort Royal)

Une promenade parmi les ruines permet d'apprécier la valeur stratégique du lieu: on y a une vue d'ensemble de l'entrée du port, d'une grande partie de la baie de Plaisance, de la ville même et de la campagne avoisinante. On aperçoit aussi l'immense plage sur laquelle les pêcheurs faisaient sécher le poisson, de même que la pointe de terre, à l'est, où s'élevait jadis le Vieux fort, la première fortification française. En contrebas, sur le champ de balle actuel, se trouvaient le fort Louis et le *New Fort*, respectivement construits par les Français et les Anglais. À l'intérieur des ruines, on peut visiter les vestiges de salles de garde, d'un antique foyer, de casernes et d'une poudrière.

Le Gaillardin

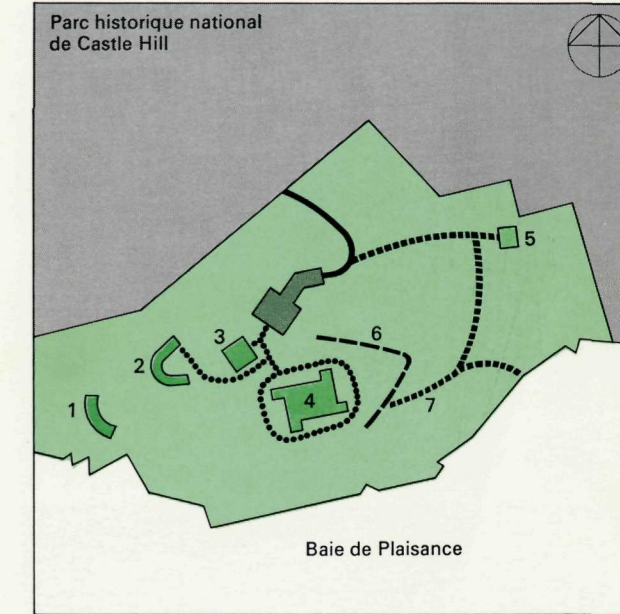
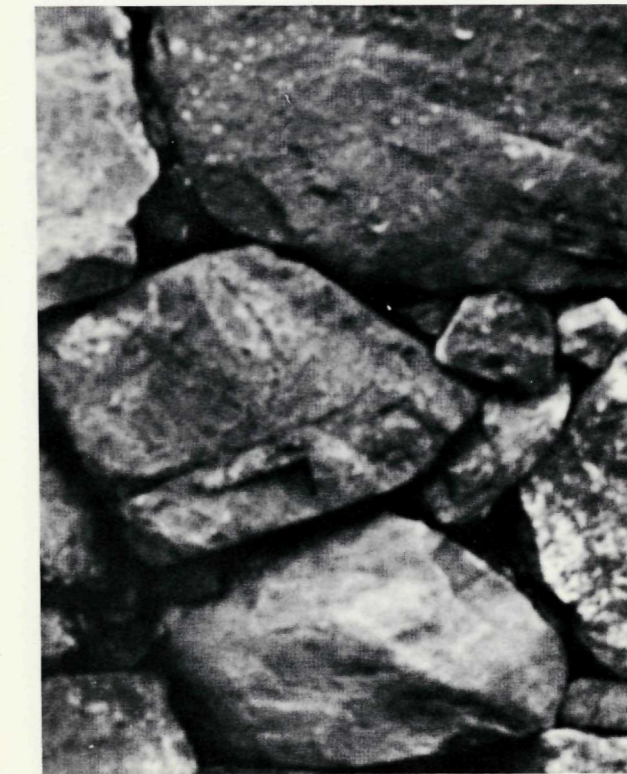
Il s'agit là d'une petite redoute entourée d'une palissade et construite en 1692 sur la deuxième éminence du parc. Deux sentiers y mènent. Le premier part du terrain de stationnement et grimpe jusqu'à l'emplacement. Une basse muraille de pierre entoure celui-ci. Le deuxième passe par une brèche dans le

Détails d'un ouvrage en pierre


mur de pierres sèches du fort Royal et rejoint l'ancien sentier de Placentia. Il descend en diagonale le flanc abrupt de la colline, serpente parmi les épinettes noires et des espaces découverts et offre parfois une vue spectaculaire sur Placentia et la plage. Ce sentier mène à une route en gravier, traverse le champ de balle, l'ancien emplacement du fort Louis, franchit le pont de Placentia et longe la route de la ville voisine, Jerseyside.

Centre d'interprétation

On trouve au Centre un service d'enregistrement des visiteurs, des toilettes, les bureaux du parc et une cour à l'abri du vent. Le Centre illustre l'histoire de Placentia depuis l'arrivée des premiers pêcheurs et le belvédère, à l'arrière, offre une vue panoramique de la baie de Plaisance. Des guides sont à la disposition des visiteurs, du mois de juin à la Fête du Travail, pour leur raconter l'histoire des lieux, leur faire visiter l'endroit et répondre à leurs questions.



- Légende**
- Entrée
 - Terrains de stationnement
 - Bâtiments et fortifications
 - Promenades
 - Sentiers
- 1 Batterie LaFontaine
 - 2 La redoute
 - 3 Centre d'interprétation
 - 4 Le fort
 - 5 Le Gaillardin
 - 6 Murailles de défense
 - 7 Vieux sentier de Placentia

 Affaires indiennes et du Nord / Indian and Northern Affairs
Parcs Canada / Parks Canada

© Publié par Parcs Canada avec l'autorisation de l'hon. Jean Chrétien, CP, député, ministre des Affaires indiennes et du Nord. Publication AINC N° QS-2068-000-BB-A2. Présentation: Ian Valentine + Associates.