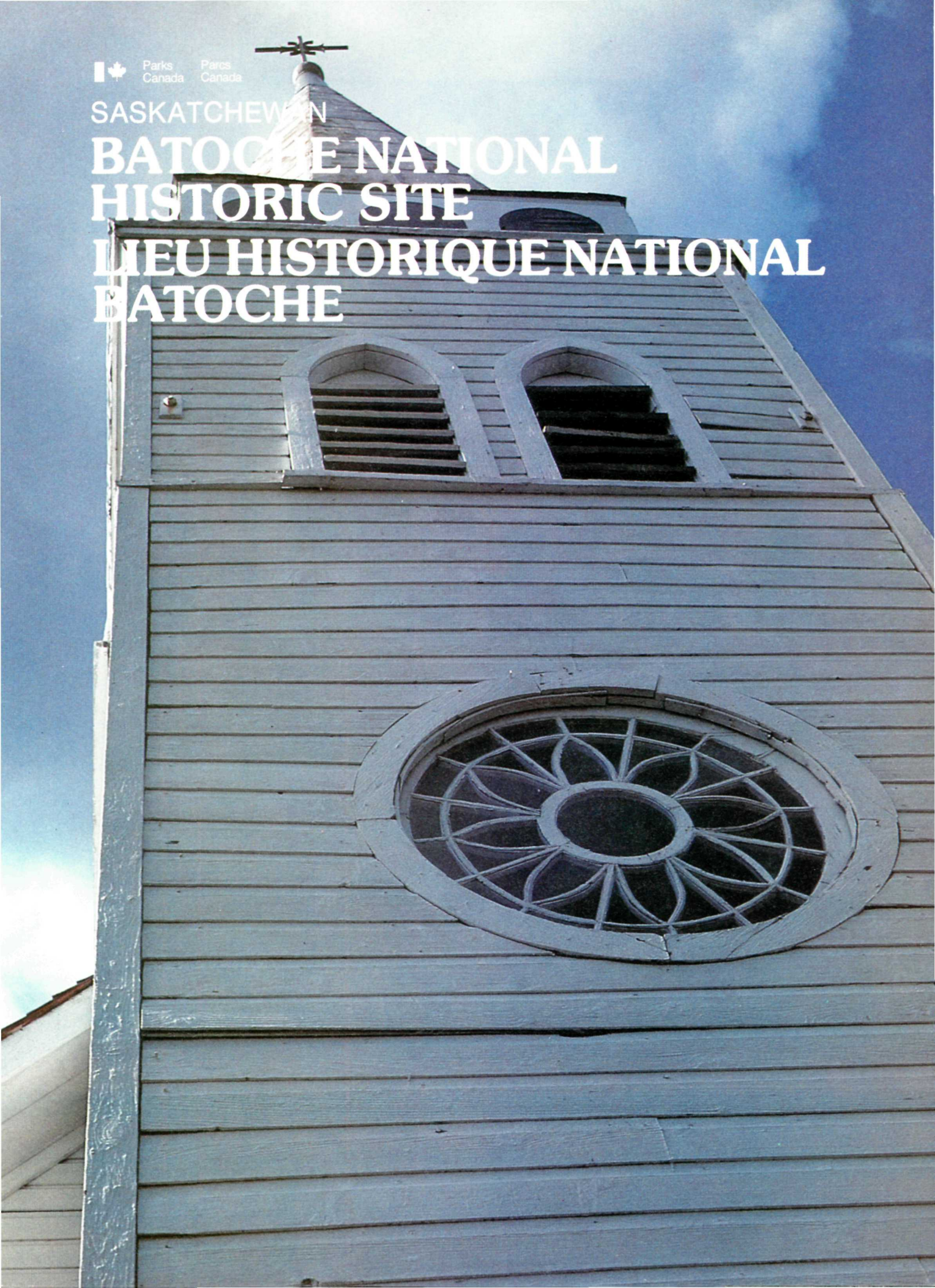


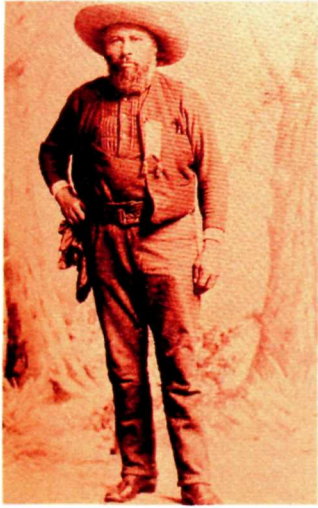


Parks
Canada

Parcs
Canada

SASKATCHEWAN
**BATOCHÉ NATIONAL
HISTORIC SITE**
**LIEU HISTORIQUE NATIONAL
BATOCHÉ**





Gabriel Dumont, Commanding General of the Métis and Indian forces during the resistance of 1885. After the battle, Dumont joined Buffalo Bill Cody's Wild West Show as a sharpshooter.

Gabriel Dumont, commandant en chef des forces métisses et indiennes durant l'insurrection de 1885. Après la bataille, il se joignit au spectacle du Wild West de Buffalo Bill Cody en tant que tireur d'élite.

COVER

The church steeple, with features such as gothic arched louvered openings and a rose window, was erected in 1888.

COUVERTURE

Le clocher de l'église, avec des particularités telles que l'abat-vent de style gothique et une rosace, fut bâti en 1888.

88 km northeast of Saskatoon on the east bank of the South Saskatchewan River

88 km au nord-est de Saskatoon sur la rive est de la rivière Saskatchewan-Sud.

Area Superintendent
Batoche National Historic Site
Battleford, Saskatchewan
SOM 0E0

Directeur du District
Lieu historique national Batoche
Battleford (Saskatchewan)
SOM 0E0

The Métis people in the Northwest were descendants of French-Canadian voyageurs and Cree and Saulteaux women who had married *à la façon du pays* in the mid-eighteenth century.

By 1850 many Métis, known as *gens libres*, were trading independently, freighting manufactured articles to exchange for Indian furs. They used the Carlton Trail, a main trade route between Fort Garry and Fort Edmonton. Xavier Letendre, dit Batoche, built a ferry crossing in 1873 where the trail met the South Saskatchewan River and a permanent settlement at Batoche followed.

Part of a larger district known as the St-Laurent Settlement, Batoche contained farms laid out in river lots, according to Métis custom. The Métis were involved in freighting, trading, cattle raising and some farming. By 1885 the community numbered about 500.

Batoche maintained a traditional sense of identity well after the turn of the century, but inevitably the village lost its commercial basis and by 1915 only one store remained.

The unrest leading to the military events of 1885 resulted from federal government inaction to long-standing grievances from Métis, Indians and whites in the Northwest. When their voices went unheeded, many spoke of violence, but only a minority resorted to arms.

Five significant confrontations marked the 1885 insurrection, with the North-West Field Force involved in four: Fish Creek, Cut Knife Hill, Batoche and Frenchman's Butte. Duck Lake was a skirmish between the Métis and the North-West Mounted Police, while at Frog Lake, Big Bear's Cree Indians attacked the local white population.

On the first day of the Batoche fighting, Major General Middleton's force of 800 attacked 100 Métis and Indians on two fronts. Neither attack succeeded and the Field Force withdrew into their *zareba*, harassed by gunfire until daybreak. The next two days the soldiers bombarded Métis positions and the defenders seriously depleted their already inadequate ammunition supply.

May 12 was decisive. Middleton and 130 men proceeded to the north of the church and rectory and began to advance on the Métis rifle pits — a feinting action to draw the Métis north where the Gatling Gun was firing. The tactic worked and the Field Force swept down the slopes to Batoche, past the pits where by now Métis were firing nails and stones from their rifles. The battle was over in minutes. Riel and Dumont escaped; Riel gave himself up days later, but Dumont fled to the United States. More than 25 dead from both sides were counted when the battle was over.

Gradually, the "new nation" became a marginal group, *les gens libres* a dependent people.

Les Métis du Nord-Ouest sont descendants des voyageurs canadiens-français mariés "à la façon du pays" à des femmes des tribus Cris et Saulteaux.

En 1850, nombre de Métis, connus sous le nom de "gens libres", faisaient leur propre traite et transportaient la marchandise qu'ils échangeaient avec des Indiens pour des fourrures. Ils empruntaient alors le sentier Carlton, route importante reliant fort Garry et fort Edmonton. En 1873, Xavier Letendre, dit Batoche, construisit un traversier où le sentier rejoignait la rivière Saskatchewan-Sud, entraînant l'établissement d'une colonie permanente.

Batoche, faisant partie d'un secteur appelé la colonie St-Laurent, était composé de fermes aménagées sur des lots riverains selon la tradition métisse. Les habitants s'occupaient principalement de transport de marchandises, de commerce, d'élevage et un peu d'agriculture. En 1885, l'agglomération comptait environ 500 personnes.

Batoche conserva son identité traditionnelle jusqu'au début du 20^e siècle, mais son importance commerciale déclina et, en 1915, il ne comptait qu'un seul magasin.

L'agitation qui mena aux événements militaires de 1885 provenait du fait que les Métis, les Indiens et les Blancs du Nord-Ouest n'arrivaient pas à obtenir le redressement de leurs griefs contre le gouvernement fédéral. De nombreux Métis menacèrent de recourir à la violence, mais seulement une poignée prirent les armes.

Cinq affrontements importants marquèrent l'insurrection de 1885. Les troupes de la Gendarmerie du Nord-Ouest participèrent à quatre d'entre eux: Fish Creek, Cut Knife Hill, Batoche et Frenchman's Butte. A Duck Lake, ce ne fut qu'une échauffourée entre les Métis et la Police à cheval du Nord-Ouest, tandis qu'à Frog Lake, les Indiens Cris de Big Bear attaquèrent la population locale de Blancs.

Le premier jour de la bataille, les forces du général Middleton, au nombre de 800 contre 100 Métis et Indiens, attaquèrent sur deux fronts. Les deux attaques échouèrent et la troupe se retira dans son campement. Les deux jours suivants, les soldats assiégèrent les positions métisses, réduisant considérablement les provisions de munitions déjà insuffisantes des insurgés.

Le 12 mai, Middleton et 130 hommes avancèrent au nord de l'église et du presbytère, voulant attirer les Métis vers le Nord, à l'endroit où se trouvait la mitrailleuse Gatling. La stratégie réussit et la troupe de soldats descendit vers Batoche, passant les trous où les Métis étaient réduits à tirer des clous et des pierres de leurs fusils. La bataille fut terminée en quelques minutes. Gabriel Dumont s'échappa vers les États-Unis, mais Louis Riel se rendit quelques jours plus tard. La bataille fit plus de 25 morts dans les deux camps.

Peu à peu, la "nouvelle nation" devint un groupe marginal, et les "gens libres" un peuple dépendant.

Published by authority of
the Minister of the Environment
© Minister of Supply and
Services Canada 1983

Publié en vertu de l'autorisation
du ministre de l'Environnement
© Ministère des Approvisionnements
et Services Canada 1983

QS-R121-000-BB-A1

Canada



1



2



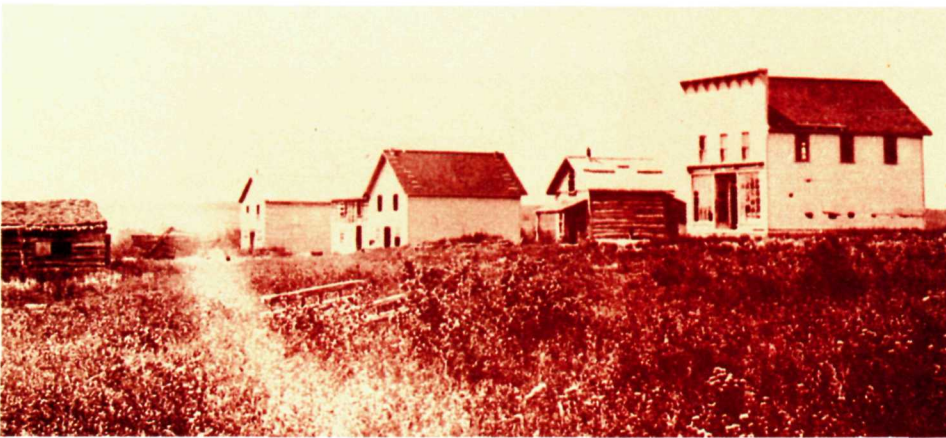
3



4



5



6



7

1. The zareba, a defense alignment used by the British army throughout its Empire, featured wagons pulled into a circle and reinforced with supply boxes.

2. The Letendre home and family, ca. 1890.

3. The most publicized piece of artillery used during the Battle of Batoche was the Gatling Gun.

4. Marguerite Parenteau Letendre (1843-1937).

5. Xavier Letendre, "Monsieur Batoche" (1841-1901).

6. "Batoche Avenue" in 1885 consisted of stores owned by Letendre, Boyer and Fisher. Garnot operated a "stopping place" and Letendre owned the blacksmith shop across from the stores.

7. The church and rectory, St-Antoine-de-Padoue. The parish at Batoche was founded by the Oblats de Marie-Immaculée (O.M.I.) in 1881.

1. Dans tout l'empire, l'armée britannique se servait d'un système de défense qui consistait à former un enclos à l'aide de chariots et de boîtes.

2. La famille Letendre devant la maison aux environs de 1890.

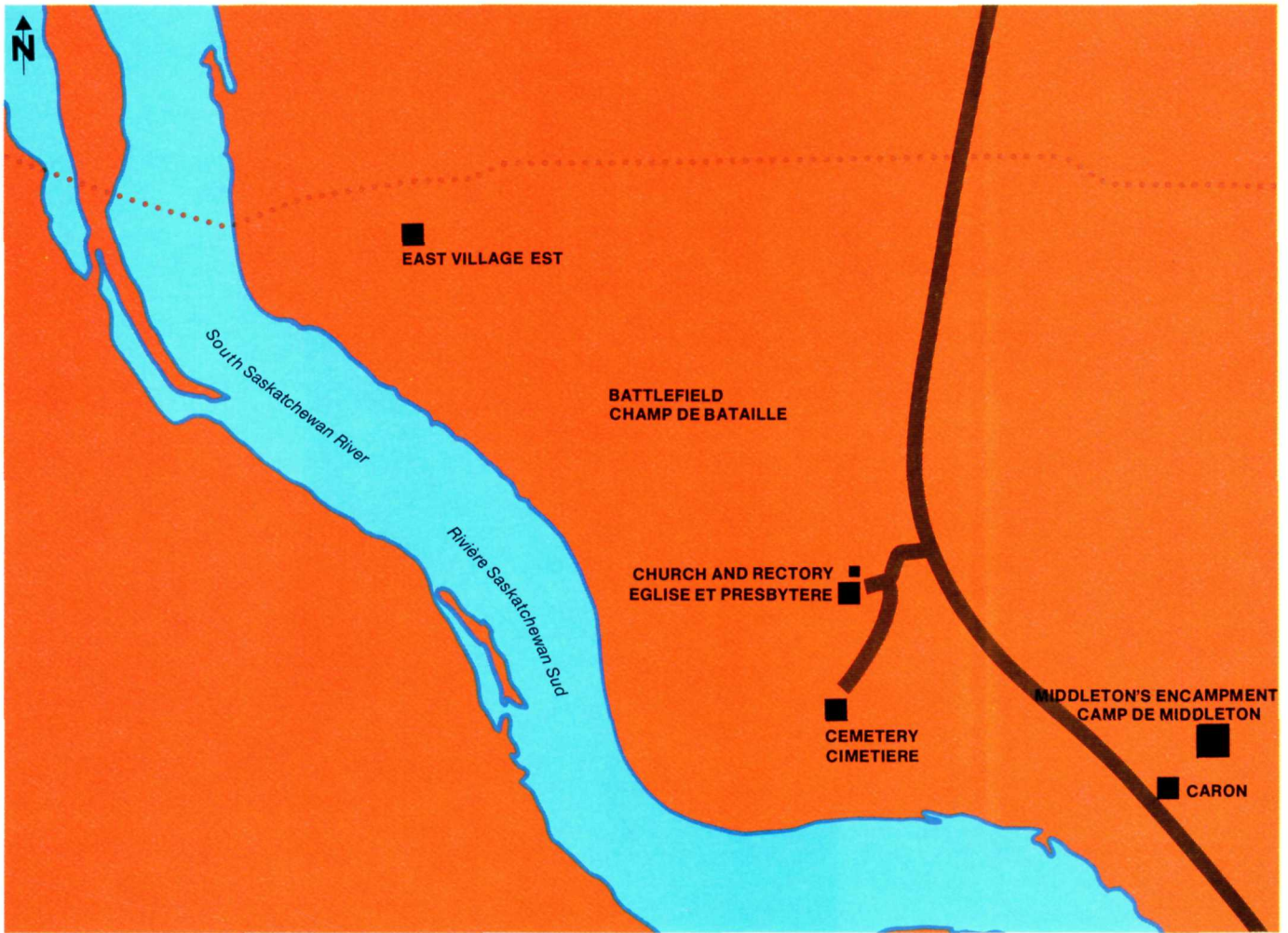
3. La pièce d'artillerie dont on parla le plus durant la bataille de Batoche fut la mitrailleuse Gatling.

4. Marguerite Parenteau Letendre (1843-1937).

5. Xavier Letendre, dit Monsieur Batoche (1841-1901).

6. Sur l'"avenue Batoche" en 1885 se trouvaient les magasins de Letendre, Boyer et Fisher. Garnot tenait une auberge et Letendre exploitait la forge qui se trouvait en face des magasins.

7. L'église et le presbytère, St-Antoine-de-Padoue. La paroisse de Batoche fut fondée par les Oblats de Marie-Immaculée (O.M.I.) en 1881.



Louis "David" Riel, prisonnier en 1885. À son procès, il essaya en vain de justifier ses actions et la résistance armée des Métis.

Louis "David" Riel, prisoner in 1885. At his trial, he sought vainly to vindicate his actions and the armed resistance of the Métis.

LEGEND

- Saskatchewan
- Carlton Trail

LEGENDE

- Saskatchewan
- Sentier Carlton

