



# Ce que nous avons entendu

## PARCS NATIONAUX DES MONTAGNES

### Résumé

#### Introduction

De nouveaux plans directeurs devront être déposés au Parlement en 2020 pour tous les parcs nationaux des montagnes (parcs nationaux Banff, Jasper, Kootenay et Yoho, et parcs nationaux des Lacs-Waterton, du Mont-Revelstoke et des Glaciers). Le plan directeur présente l'orientation future du parc et comprend un énoncé de vision ainsi que les stratégies clés et les objectifs à atteindre dans les dix prochaines années. Il est rédigé en collaboration avec les partenaires autochtones, les intervenants concernés et les Canadiens souhaitant participer au processus.



Au début de 2019, Parcs Canada a sollicité des avis sur les principaux éléments et possibilités dont il faudrait tenir compte lors de l'élaboration des plans directeurs des parcs nationaux des montagnes. Chaque parc a produit un rapport *Ce que nous avons entendu* faisant la synthèse des commentaires exprimés, et le présent résumé expose les thèmes communs relevés pour tous les parcs des montagnes.

Les commentaires reçus pendant la consultation guideront l'élaboration des ébauches des plans directeurs. Une fois terminées, ces ébauches seront soumises à l'examen des groupes autochtones, ce qui permettra d'obtenir leurs commentaires, et seront affichées sur le site Web de Parcs Canada, où les intervenants et le grand public pourront aussi les commenter.

## Au sujet de l'élaboration des plans directeurs

Les plans directeurs des parcs nationaux guident l'orientation stratégique à long terme de tous les parcs nationaux et contribuent à la réalisation du mandat, de la vision et des priorités de l'Agence Parcs Canada. Ils sont élaborés de façon à exprimer les valeurs et les opinions de la population canadienne. Les processus de mobilisation constituent des moyens clés d'échanger avec les peuples autochtones et les autres Canadiens au sujet de la gestion des parcs nationaux.

La *Loi sur les parcs nationaux du Canada* et les politiques de l'Agence Parcs Canada exigent que des plans directeurs soient élaborés pour les parcs nationaux afin de permettre la planification de la gestion des parcs et la reddition de comptes. Les lois actuelles exigent que chaque plan directeur soit examiné par le ministre de l'Environnement et du Changement climatique au moins tous les dix ans, et que tout changement découlant de cet examen soit déposé devant le Parlement. La date limite pour l'examen des plans directeurs de tous les parcs nationaux des montagnes (parcs nationaux Banff, Jasper, Kootenay et Yoho, et parcs nationaux des Lacs-Waterton, du Mont-Revelstoke et des Glaciers) et le dépôt au Parlement des nouveaux plans est 2020. Comme de nombreux enjeux clés, partenaires et intervenants sont les mêmes pour tous ces parcs, l'élaboration de leurs plans directeurs se fait conjointement par souci de cohérence et d'efficacité.

Le processus d'élaboration des plans directeurs se divise en étapes : la première étape consiste à établir la portée, la vision collective et les priorités importantes qui seront abordées dans l'ébauche du plan directeur. La rétroaction est jouée un rôle clé à cette étape. En effet, Parcs Canada offre aux groupes autochtones, aux intervenants et à l'ensemble des Canadiens diverses occasions de faire part de leurs commentaires et de leurs idées.

Les commentaires résumés ci-dessous ont été recueillis à la première étape du processus d'élaboration des plans directeurs. Ces renseignements, ainsi que les évaluations de l'état du parc, les priorités gouvernementales, les obligations stratégiques et réglementaires, les plans directeurs antérieurs des parcs nationaux, les recherches et les tendances, sont tous pris en considération lors de la rédaction des plans directeurs.



## Ceux que nous avons entendus

Entre janvier et juillet 2019, les peuples autochtones, les intervenants et le grand public ont été invités à formuler des commentaires par l'intermédiaire de diverses tribunes, y compris des sondages en ligne, des assemblées et des ateliers publics, ainsi que des réunions avec des organisations clés telles que les groupes autochtones et les groupes d'intervenants. La plupart des commentaires ont été formulés par l'intermédiaire de la page *Web Parlons parcs des montagnes*, une plateforme de consultation en ligne. Bien que des commentaires aient été recueillis auprès de Canadiens des quatre coins du pays, la plupart des participants habitaient en Alberta ou en Colombie-Britannique. Un nombre important des commentaires reçus ont été communiqués dans des courriels identiques envoyés dans le cadre d'une campagne d'activisme environnemental.

De multiples rencontres en personne, autant locales que régionales, ont été tenues avec des représentants des peuples autochtones ainsi qu'avec des jeunes, des groupes d'intérêt, d'autres organisations gouvernementales et des intervenants régionaux. Les détails sur la participation sont fournis dans le sommaire pour chaque parc.

## Ce que nous avons entendu

Même si le personnel chacun des parcs des montagnes a sollicité des commentaires auprès des groupes autochtones de sa région, des intervenants et des partenaires du parc, et de l'ensemble des Canadiens, des thèmes communs se sont dégagés des commentaires formulés. Vous trouverez dans les pages qui suivent un résumé de ceux-ci. Des sommaires détaillés de *ce que nous avons entendu* pour chaque parc des montagnes sont également fournis.

### ... DES PEUPLES AUTOCHTONES

---

Des représentants de groupes autochtones prennent part à des conversations permanentes concernant l'élaboration des plans directeurs des parcs nationaux des montagnes. Lors de discussions préliminaires, des thèmes principaux sont ressortis, notamment le désir de voir reconnaître, dans les futurs plans directeurs, que les cultures, les identités spirituelles et les modes de vie des Autochtones sont enracinés dans l'attachement à la terre et dans l'intendance de la terre. Un résumé des thèmes communs entendus figure ci-dessous.



## **Participation à la gestion des parcs**

Les groupes ont souligné qu'il est important d'établir au fil du temps des relations solides fondées sur un dialogue ouvert et s'appuyant sur la participation de tous, du chef et du conseil aux aînés, aux jeunes et aux membres de la collectivité.

Les peuples autochtones veulent aussi prendre part aux décisions portant sur la gestion et l'exploitation des parcs. Parmi les exemples de mesures à prendre à cet égard, on a cité la collaboration au travail sur le terrain, à la planification, à l'exécution des projets, à la surveillance et à l'évaluation, ainsi que l'intégration des cérémonies à divers aspects de la gestion des parcs et le respect des protocoles culturels dans ce même contexte.

Les peuples autochtones ont souligné qu'ils souhaitaient vivement continuer de participer à l'élaboration des plans directeurs. Certains groupes ont souligné que l'Agence Parcs Canada doit mieux comprendre et respecter les protocoles à utiliser lorsqu'elle cherche à mobiliser les groupes autochtones, offrir une formation de sensibilisation culturelle à son personnel et se montrer ouverte à utiliser les approches autochtones pour travailler ensemble.

## **Mise en valeur authentique**

Les peuples autochtones ont fait valoir que l'intégration et la mise en valeur authentiques des récits, des langues, des œuvres d'art et des cultures des Autochtones dans les parcs des montagnes sont importantes pour l'avenir. Cela suppose de travailler en collaboration avec Parcs Canada ainsi qu'avec les entreprises et les décideurs régionaux. Ils ont indiqué qu'ils aimeraient offrir davantage de possibilités aux visiteurs des parcs de s'informer sur les cultures et les récits autochtones auprès d'Autochtones. Les moyens suggérés pour y parvenir incluent l'amélioration des programmes d'interprétation, la communication de récits et les panneaux à l'intérieur des parcs. Il faudrait aussi s'assurer de l'authenticité des œuvres d'art et d'artisanat autochtones exposées dans les parcs.

## **Prendre soin de la terre**

L'importance de prendre soin de la terre est ressortie parmi les thèmes communs dans les discussions avec les peuples autochtones. Elle est apparue comme un thème sous-jacent dans de multiples domaines, qu'il s'agisse de la communication de l'histoire, des récits et des cultures dans les parcs, de la participation à la gestion des parcs ou des préoccupations concernant les changements climatiques.

Des groupes autochtones sont d'avis qu'en valorisant et en diffusant le savoir autochtone, on permettrait à tous les visiteurs de mieux apprécier et comprendre la région. Ils ont également fait part de leur volonté de prendre part aux études, aux évaluations et aux activités d'intendance de l'environnement de façon à rétablir les relations et les liens avec la terre.



Certains participants autochtones ont fait part de leurs inquiétudes concernant les changements climatiques et ses impacts sur l'environnement. Selon les participants aux consultations, il est urgent de s'attaquer à ce problème, et Parcs Canada devrait davantage mettre l'accent sur l'importance de prendre soin de la terre pour les générations futures. Certains groupes ont également suggéré d'utiliser les parcs comme endroits où sensibiliser la population aux changements climatiques.

### **Accès**

Les participants autochtones ont souligné l'importance de pouvoir accéder aux terres des parcs nationaux et les utiliser pour des raisons liées aux traditions, à la spiritualité et au bien-être. Ils ont mentionné les obstacles qui nuisent à l'accès aux ressources et aux lieux traditionnels. Les peuples autochtones ont exprimé le désir de collaborer avec Parcs Canada pour améliorer leur accès.

### **Possibilités d'emploi**

Les Autochtones ont fait part de leur intérêt à profiter de possibilités d'emploi grâce à des programmes de formation sur le terrain, aux contrats et aux baux, et à recevoir de l'aide pour mieux s'y retrouver dans le processus d'embauche de l'Agence.

## **... DES INTERVENANTS ET DU GRAND PUBLIC**

---

Un certain nombre de thèmes principaux ont été abordés lors des consultations avec les intervenants et le grand public. Ces groupes ont fait connaître leurs réflexions et leurs idées sur une vaste gamme de sujets, dont la présence autochtone dans les parcs, l'intégrité écologique, la fréquentation et la gestion du milieu sauvage. Un résumé des thèmes communs, des principes directeurs et des valeurs pour l'avenir figure ci-dessous.

### **Principes directeurs et valeurs pour l'avenir**

Les répondants parmi le grand public et les intervenants ont affirmé que la protection de l'intégrité écologique devrait demeurer le principe directeur en ce qui a trait aux pratiques de gestion et aux décisions futures. Ils souhaitent voir une prise en compte claire des seuils écologiques, et suggèrent que Parcs Canada prenne des mesures préventives lorsque ces seuils ne sont pas connus. On a fait observer que les plans directeurs des parcs devraient reconnaître l'importance des services écosystémiques fournis par les parcs nationaux hors des limites des parcs.





Parmi les autres principes clés que les répondants voudraient voir appliquer aux futures décisions et mesures de gestion des parcs, mentionnons les suivants :

- fonder la prise de décisions sur des données scientifiques;
- faire en sorte que l'intérêt public ait préséance sur les intérêts privés;
- agir d'une manière transparente à l'égard du public et responsable;
- favoriser l'accessibilité et l'inclusion;
- avoir recours à la planification à l'échelle du paysage et collaborer sans s'arrêter aux limites des parcs;
- privilégier la qualité à la quantité (des expériences);
- consulter les Autochtones avec respect.

### **Présence autochtone**

De nombreux répondants ont reconnu l'importance d'aider les Autochtones à reprendre contact avec leurs territoires traditionnels dans les parcs et de maintenir une présence visible de leurs récits, de leurs cultures et de leurs langues dans les parcs. Les répondants souhaitent voir une participation significative des groupes autochtones et l'inclusion du savoir autochtone dans la gestion des parcs.

### **Changements climatiques**

Les changements climatiques constituent l'un des sujets les plus fréquemment mentionnés par les participants du public et les intervenants. La nécessité de comprendre les effets des changements climatiques sur l'utilisation des parcs par les humains et sur l'ensemble des systèmes naturels, et de s'adapter à ces changements, a été cité parmi les enjeux clés. Selon les répondants, cela devrait constituer un facteur principal à considérer pour la planification des parcs et la prise de décisions futures.

On souhaite voir Parcs Canada s'imposer en tant que chef de file dans la recherche et la sensibilisation aux changements climatiques. Les avenues éventuelles sur lesquelles les répondants voudraient attirer l'attention de Parcs Canada incluent les suivantes :

- mettre l'accent sur la gestion du feu, des bassins hydrographiques et de la conservation;
- prendre des mesures pour devenir un chef de file dans les initiatives écologiques (p. ex : réduction des combustibles fossiles utilisés, promotion de la prise de mesures écologiques par les entreprises);
- lier les changements à l'échelle locale à des tendances et des modèles plus généraux, et diffuser ces renseignements plus largement;
- utiliser les recherches menées dans les parcs des montagnes pour aider à mieux comprendre les impacts des changements climatiques au sein des parcs et pour orienter la collaboration avec les gouvernements et les partenaires;



- améliorer la sensibilisation aux changements climatiques (des exemples concrets peuvent être mis en évidence au sein des parcs des montagnes);
- encourager les entreprises à se conformer à des normes de protection environnementale élevées.

## Intégrité écologique

Une majorité de répondants parmi les intervenants et le grand public ont clairement désigné l'intégrité écologique comme principal aspect que doit prendre en considération Parcs Canada dans la gestion des parcs des montagnes. Dans l'ensemble, les répondants souhaitent voir Parcs Canada prendre des décisions guidées par la recherche continue et les programmes de surveillance, et fondées sur les principes de gestion à l'échelle du paysage. Les domaines précis d'activités suggérées sont décrits ci-après.

Les répondants se sont dits préoccupés de l'impact des visiteurs sur le paysage et la faune, et ont indiqué souhaiter une protection accrue des écosystèmes intacts. Parmi les suggestions faites à Parcs Canada, mentionnons les suivantes : limiter l'accès et gérer la fréquentation au moyen de la fermeture saisonnière de certains secteurs, du contingentement du nombre de visiteurs et de la sensibilisation du public. On a également mentionné que l'accoutumance de la faune et la coexistence des humains et des animaux sauvages devraient être au cœur des préoccupations. Les répondants souhaiteraient voir Parcs Canada recueillir davantage de données sur les conflits entre humains et animaux sauvages, et continuer à sensibiliser les visiteurs sur l'importance des parcs et de leurs écosystèmes de même que sur la façon d'en profiter d'une manière respectueuse.

Les participants du public ont dit craindre les risques de feux de forêt lorsqu'il était question des lotissements urbains, de l'utilisation des parcs et de la sécurité des visiteurs.

Les répondants aimeraient voir Parcs Canada prendre des mesures pour prévenir les nouvelles menaces et gérer les préoccupations actuelles en ce qui a trait aux espèces envahissantes, aux insectes et aux maladies, et pour contribuer au rétablissement à long terme des espèces en péril.

On a exprimé des inquiétudes sur les effets du développement industriel, de l'exploitation forestière, du tourisme commercial et de la prolifération d'espèces envahissantes sur les terres adjacentes aux parcs. On a laissé entendre que Parcs Canada devrait collaborer avec d'autres parcs et avec les administrations voisines à l'extérieur des parcs pour relever d'importants défis écologiques et promouvoir l'intendance environnementale à l'échelle du paysage.



## Niveaux de fréquentation et gestion des personnes

Si la protection de la santé des écosystèmes revêt une grande importance pour les intervenants et le grand public, l'offre d'expériences de qualité aux visiteurs est également jugée importante. On souhaite voir maintenir l'offre d'expériences authentiques axées sur la nature en plus d'une amélioration de l'accessibilité (y compris l'abordabilité, l'accès pour des personnes ayant divers handicaps et la facilité d'accès à certains secteurs des parcs). Les répondants souhaitent également que Parcs Canada s'adapte à l'évolution des caractéristiques démographiques des visiteurs, à la transformation des usages récréatifs, aux nouvelles technologies et à l'utilisation accrue des médias sociaux.

Même si les points de vue variaient grandement, la gestion du volume de visiteurs en fonction de la capacité d'accueil écologique est importante pour les répondants. Le sentiment précis exprimé était que la fréquentation et l'utilisation des parcs ne devraient pas se faire au détriment des ressources naturelles. Les endroits les plus fréquentés à l'intérieur des parcs sont considérés comme surpeuplés, et des préoccupations ont été soulevées au sujet de la congestion automobile sur les routes et à ces endroits. Plusieurs outils ou tactiques de gestion de la fréquentation ont été mentionnés : accessibilité améliorée des services de transport en commun, plafonds de fréquentation, restrictions saisonnières, limite de l'accès à certains secteurs, barèmes de frais différentiels, systèmes de réservation, tirages au sort, réduction de l'accès des véhicules privés à certains endroits, etc. Cependant, selon d'autres répondants, il y a déjà trop de restrictions dans les parcs, et le droit des utilisateurs d'accéder à tous les secteurs du parc ne devrait pas être entravé davantage.

## Sensibilisation des visiteurs

Les intervenants et les répondants du grand public ont reconnu l'importance de la sensibilisation des visiteurs et les effets positifs qu'elle peut avoir sur les parcs. Ils ont suggéré de mettre l'accent sur l'importance des parcs et sur la façon d'en profiter d'une manière respectueuse. On souhaite renforcer le lien qui unit les visiteurs à ces endroits spéciaux, et inspirer les gens à devenir des intendants de parc. Les répondants ont proposé divers moyens qui permettraient à Parcs Canada de renforcer ces liens : programmes jeunesse, projets de science citoyenne, récits, communications régulières sur la façon dont les décisions relatives à la gestion des parcs sont prises, diffusion d'information numérique facile à communiquer et hausse du nombre d'employés de Parcs Canada sur le terrain pour interagir avec les visiteurs.

Les répondants ont indiqué vouloir en savoir plus sur des sujets comme les récits autochtones, le patrimoine culturel, l'écologie du feu, la faune et les changements climatiques.





## Gestion de l'aménagement et du milieu sauvage

Les points de vue des intervenants et du grand public sur l'aménagement étaient très variés. Dans l'ensemble, on a insisté sur le fait que les activités à faible impact axées sur la nature et la culture correspondent davantage au caractère naturel des parcs nationaux que les activités axées sur les infrastructures.

Pour les répondants, il importe d'assurer l'amélioration, la remise en état et l'entretien des infrastructures existantes, comme les sentiers, les ponts et les terrains de camping. Si de nombreux répondants ont estimé que l'empreinte actuelle des installations devrait être maintenue, certains ont convenu qu'une modeste augmentation des installations servant aux visiteurs (en particulier les emplacements de camping, les terrains de camping et les auberges de l'arrière-pays) pourrait être envisagée dans certains parcs. Les répondants étaient d'accord pour continuer de restreindre l'aménagement commercial, maintenir les limites fixées pour les centres de ski et les collectivités, et continuer d'appliquer les directives de l'admissibilité au titre de résident à Banff et à Jasper.

## Transparence

Les répondants des groupes d'intervenants et du grand public ont pressé Parcs Canada de fonder les décisions en matière de planification de la gestion sur une communication bilatérale transparente avec les peuples autochtones, les résidents locaux, les intervenants et d'autres Canadiens.

# Sommaires détaillés de ce que nous avons entendu

Des thèmes communs se sont dégagés pour l'ensemble des parcs des montagnes, mais chaque endroit est associé à un ensemble unique de possibilités et de défis. Les liens suivants mènent aux sommaires des commentaires reçus pour chaque parc des montagnes.

- [PARC NATIONAL BANFF](#)
- [PARC NATIONAL JASPER](#)
- [PARC NATIONAL YOHO](#)
- [PARC NATIONAL KOOTENAY](#)
- [PARCS NATIONAUX DU MONT-REVELSTOKE ET DES GLACIERS](#)
- [PARC NATIONAL DES LACS-WATERTON](#)



## Prochaines étapes

Le présent document résume les commentaires et les points de vue exprimés lors de la première série de discussions avec les groupes autochtones, les intervenants et le grand public menées au printemps et au début de l'été 2019. Cette rétroaction fait partie intégrante du processus d'élaboration du plan directeur. Les points de vue et les commentaires de personnes et d'organisations diverses, notamment de peuples autochtones, de collectivités locales et de visiteurs, contribuent grandement à l'orientation et à l'élaboration des plans directeurs des parcs.

Les responsables de chaque parc rédigeront leur propre plan directeur au cours de l'automne et de l'hiver 2019. Les commentaires reçus aideront à dégager les enjeux clés et à orienter les priorités qui seront abordées dans les plans. Ces renseignements, ainsi que les évaluations de l'état du parc, le mandat et la vision de Parcs Canada, les priorités gouvernementales, les obligations stratégiques et réglementaires, les plans directeurs antérieurs des parcs nationaux, les recherches et les tendances, sont tous pris en considération et orienteront l'élaboration du plan directeur de chaque parc des montagnes. À cette étape, l'orientation décrite dans les ébauches des plans fera également l'objet d'une évaluation environnementale stratégique qui permettra de comprendre les impacts cumulatifs de l'orientation et des mesures du plan sur l'environnement.

Une fois les ébauches des plans directeurs terminées, celles-ci seront diffusées pour permettre aux Autochtones de continuer de les commenter; la deuxième étape de consultation des intervenants et du grand public aura par ailleurs lieu au début de 2020. Après la deuxième série de discussions avec les groupes autochtones, les intervenants et le grand public, Parcs Canada prendra en compte ces commentaires afin de peaufiner et de finaliser les plans directeurs des parcs. Les plans définitifs seront soumis au processus d'approbation du plan directeur de Parcs Canada et à l'approbation finale du ministre, puis déposé au Parlement à l'automne 2020.

Le plan directeur constitue un exemple de mesure prise par Parcs Canada pour faire participer les Canadiens à la mise en œuvre de ses principales priorités, relevées dans le cadre de la table ronde ministérielle : assurer la **protection et la restauration** des parcs et lieux historiques nationaux; permettre aux gens de **découvrir** les sites patrimoniaux et les parcs nationaux et de **créer des liens** avec ces endroits; **maintenir** ces lieux pour les générations à venir.





# Parc national Banff

## Processus de mobilisation

### RÉSUMÉ DES ACTIVITÉS DE MOBILISATION

Les discussions au sujet de l'avenir de Banff, du prochain plan directeur du parc et des préférences pour la participation à l'élaboration d'un nouveau plan ont débuté en 2016 lors du forum de planification annuelle du parc national Banff. À partir de ces commentaires initiaux, l'équipe de planification a décidé des activités de mobilisation et des questions de discussion pour l'étape de l'établissement de la portée de l'examen du plan directeur du parc national Banff.

Les questions de discussion, qui ont servi à établir le cadre pour toutes les réunions en personne et le sondage en ligne, portaient sur ce qui suit :

- vision pour le parc national Banff, y compris la détermination des composantes du parc et de l'expérience qui y est offerte les plus importantes pour en assurer la protection dans l'avenir;
- tendances qui pourraient jouer sur la gestion future du parc;
- valeurs et principes qui devraient orienter les activités de gestion futures du parc;
- sujets que Parcs Canada devrait aborder dans le processus de planification;
- aspects de l'approche ou du plan actuel qui devraient se poursuivre dans l'avenir;
- façons et moyens de collaborer à l'avenir.



## CEUX QUE NOUS AVONS ENTENDUS

Les activités de mobilisation ont été menées entre le 29 janvier et le 13 juin 2019 et ont donné lieu à quelque 4 500 réponses écrites et orales, qui sont résumées ci-après.

Activité	Réponses
Réunions en personne	853
Sondage en ligne	1 269
Commentaires en ligne et par courriel — de particuliers	195
Commentaires par courriel — d'organisations	7
Propositions envoyées dans le cadre d'une campagne d'activisme (commentaires identiques envoyés en ligne)	2 191
<b>Total</b>	<b>4 515</b>

La longueur des réponses a varié entre quelques mots et plusieurs pages. Environ 48 % des commentaires étaient des courriels identiques semblant émaner d'une campagne d'activisme lancée par une organisation non gouvernementale de l'environnement. Chaque proposition et commentaire ont été lus attentivement et pris en compte par l'équipe de planification dans le cadre de son analyse.

Certaines personnes ont participé à plus d'une activité (et ont présenté plus d'une réponse); par conséquent, l'estimation du nombre de participants est de 18 % inférieure au nombre total de réponses, soit environ 3 700 personnes. Presque tous les participants semblaient bien connaître le parc national Banff, soit pour l'avoir visité (souvent à plusieurs reprises), soit pour y avoir travaillé. La plupart des réponses provenaient de l'Alberta, mais on a reçu des réponses de sept provinces canadiennes et des États-Unis.

Dix réunions en personne ont été organisées avec des représentants de groupes autochtones visés par les traités 6, 7 et 8, de la Nation métisse de l'Alberta, de la Nation Pespeswellkwe de la Colombie-Britannique, d'autres organisations gouvernementales, des jeunes, de groupes d'intérêt et de la table ronde des intervenants de Banff.



## Ce que nous avons entendu

### CE QUE NOUS ONT DIT LES PEUPLES AUTOCHTONES

#### ... au sujet de l'avenir de Banff

Le parc national Banff de l'ère moderne se trouve sur les territoires visés par les traités 6, 7 et 8, sur la terre natale de la Nation métisse de l'Alberta, ainsi que sur les territoires traditionnels de nombreux autres peuples autochtones des deux côtés de la ligne de partage des eaux. Des commentaires ont été reçus des Premières nations Siksika, Piikani, Kainai, Montana et Pespeswellkwe, de la Confédération des Premières nations du Traité n° 8, ainsi que de la Nation métisse de l'Alberta.

Les représentants autochtones ont insisté sur le fait que le parc national Banff de l'ère moderne fait partie de leur territoire traditionnel de longue date, et qu'à l'avenir, les récits, les langues, les cultures et les points de vue des Autochtones devraient donc être représentés avec exactitude et honnêteté dans l'ensemble du parc et dans le prochain plan directeur.

L'authenticité a été citée comme étant très importante pour les peuples autochtones, qui considèrent comme irrespectueuses la vente et l'exposition d'œuvres d'art et d'artisanat, et de symboles, fabriqués par des non-Autochtones, comme c'est actuellement le cas à Banff. Les représentants autochtones ont exprimé l'espoir que les entreprises et l'administration municipale collaborent plus étroitement avec eux dans l'avenir pour s'assurer que des renseignements et des produits autochtones authentiques fassent partie de « l'image de marque » de Banff et deviennent une composante à valeur ajoutée de l'expérience du parc.

Les représentants autochtones ont également mentionné que, dans l'avenir, les noms de lieux autochtones des points d'intérêt devraient être rétablis, et qu'il devrait y avoir une reconnaissance permanente, dans tout le parc, du fait que les Autochtones occupaient ces lieux avant l'arrivée des Européens. Ils ont également soutenu qu'il devrait y avoir davantage d'occasions pour les visiteurs du parc de s'informer sur l'histoire et la culture des peuples autochtones directement auprès d'Autochtones. Ils ont aussi mentionné que le renforcement des capacités et l'emploi des Autochtones sont des éléments primordiaux pour assurer l'inclusion future de leur peuple dans la vie et la gestion du parc.

#### ... au sujet des principes directeurs et des valeurs pour l'avenir

Certains représentants autochtones sont d'avis qu'il faudrait tenir compte de la *Déclaration des Nations Unies sur les droits des peuples autochtones* et des appels à l'action du rapport de la Commission de vérité et réconciliation du Canada au moment d'établir les principes directeurs du prochain plan directeur ou de déterminer les mesures à y inclure.





D'autres représentants ont souligné le fait que la collaboration entre les peuples autochtones et Parcs Canada était essentielle pour l'avenir, et qu'elle devrait se faire à tous les niveaux : chef et conseil, aînés et gardiens du savoir, techniciens, jeunes et membres de la collectivité. On a mentionné que l'établissement de liens est important pour forger des collaborations efficaces, et que cela prend du temps. On a noté qu'il est important pour les deux parties de maintenir un dialogue ouvert et d'exercer une influence positive sur leurs décideurs respectifs.

L'évaluation et la protection de lieux et d'objets importants sur le plan culturel ont également été mentionnées parmi les principes importants.

On a par ailleurs signalé que les cultures, les identités spirituelles et les modes de vie des peuples autochtones sont enracinés dans leur lien avec la terre. Le prochain plan directeur devrait donc reconnaître cette relation et l'intendance autochtone de la terre, et refléter la possibilité pour les collectivités autochtones et Parcs Canada de collaborer ensemble aux études, aux évaluations et à l'intendance de l'environnement.

### **... au sujet des changements climatiques**

Des inquiétudes ont été exprimées au sujet des changements climatiques et de leurs conséquences environnementales. On a souligné qu'il est urgent de s'attaquer au problème des changements climatiques dans le prochain plan directeur, et que Parcs Canada devrait moins mettre l'accent sur les chiffres et les visiteurs, et plus sur l'importance de prendre soin de la terre. On a fait remarquer que si de mauvaises décisions sont prises dans les années à venir, la prochaine génération naîtra dans un paysage qui n'est pas habitable.

### **... au sujet d'autres enjeux**

Les représentants autochtones ont également fait des commentaires sur les sujets suivants :

- Nécessité pour Parcs Canada et d'autres entités à Banff de comprendre et de respecter les protocoles à utiliser lorsqu'ils cherchent à mobiliser les peuples autochtones, et importance de trouver des façons différentes ou mutuellement avantageuses de collaborer, en recourant par exemple aux approches autochtones plutôt que d'appliquer les processus occidentaux ou « coloniaux » habituels;
- Nécessité pour Parcs Canada, d'autres ordres de gouvernement et les entrepreneurs de recevoir une formation de sensibilisation culturelle pour chaque groupe autochtone afin de comprendre les protocoles à utiliser (y compris les cérémonies), le contexte historique et le système de valeurs des peuples autochtones;
- Nécessité pour Parcs Canada de s'assurer de tenir des discussions préliminaires avec chaque Nation sur la manière de poursuivre les discussions sur le plan





directeur et de faire en sorte que ces discussions se tiennent de façon inclusive et respectueuse des aînés (l'Agence s'est engagée à poursuivre ces discussions);

- Nécessité de reconnaître officiellement le rôle et les responsabilités du Cercle consultatif autochtone de Banff dans le prochain plan directeur du parc
- Nécessité de permettre aux Autochtones d'utiliser le territoire et d'y avoir accès pour des raisons liées à la tradition, à la spiritualité et au bien-être;
- Nécessité de continuer d'inclure les peuples autochtones dans le processus d'élaboration du plan directeur.

## CE QUE NOUS ONT DIT LES INTERVENANTS ET LE GRAND PUBLIC

### ... au sujet de la situation optimale pour l'avenir du parc national Banff

Les intervenants et le grand public ont exprimé le souhait que Banff conserve sa réputation de lieu d'une grande beauté naturelle et sauvage. Ils ont aussi soutenu qu'à l'avenir, le parc national Banff devrait être :

- un lieu où l'on met en valeur la gestion écologique et l'identité culturelle;
- un lieu protégé, géré comme élément d'un vaste paysage;
- un lieu accessible à tous (y compris au chapitre de l'abordabilité, des droits d'entrée et des adaptations pour les personnes ayant divers handicaps);
- un lieu offrant des expériences authentiques axées sur la nature et des installations bien entretenues;
- un modèle d'utilisation et de croissance durables et respectueuses par les résidents, les visiteurs et les entreprises;
- un lieu accueillant, confortable et sécuritaire pour les Autochtones, où ils peuvent raconter leurs récits, pratiquer leurs cultures et participer à la vie quotidienne et à la gestion du parc.

Certains répondants ont exprimé l'opinion que les paysages naturels et sauvages intacts et accessibles sont le cœur même de ce qui définit Banff. Toute perte de vastes superficies de terres non aménagées ou altération de l'écosystème consisterait en un échec de la mission fondamentale de Banff en tant que parc national, et modifierait irrévocablement l'esprit de ce lieu. D'autres répondants ont déclaré que si Banff était géré d'abord comme un endroit écologique, sa réputation s'améliorerait, tout comme son intérêt en tant que destination, sa pertinence sociale et l'appui accordé par les Canadiens.



### **... au sujet des tendances susceptibles d'avoir une incidence la gestion future du parc**

D'après leurs commentaires, les répondants voient les tendances futures essentiellement comme une intensification des tendances actuelles. En particulier, la mondialisation continue, la croissance de la population, les changements démographiques et les changements climatiques devraient, de l'avis général, mener à une augmentation de la fréquentation, à des pressions en faveur de l'aménagement et à des problèmes de gestion de l'intégrité écologique. Des préoccupations ont également été exprimées concernant la possibilité que la hausse du nombre de visiteurs fasse augmenter le coût d'une visite du parc, le rendant éventuellement moins accessible au « Canadian moyen ».

Parallèlement à la mondialisation et aux changements démographiques, les répondants ont aussi souligné le fait que les besoins, les valeurs et les attentes des visiteurs changeraient eux aussi, ce qui aurait un effet d'entraînement sur les habitudes d'utilisation du parc, l'appréciation et la compréhension de l'endroit, les pratiques de sécurité et le sens des responsabilités. Par conséquent, certains répondants ont pressé Parcs Canada d'investir davantage dans la sensibilisation des visiteurs à l'importance du parc et à la façon d'en profiter d'une manière respectueuse.

D'autres répondants ont signalé que la gestion future du parc risque aussi d'être touchée par les changements à la technologie et aux transports, l'évolution des priorités du gouvernement et les attentes du public et des Autochtones, qui souhaitent participer davantage à la prise de décisions et influencer celle-ci.

### **... au sujet des approches et des initiatives actuelles qui devraient se poursuivre**

Les répondants qui ont formulé des commentaires à ce sujet étaient largement d'avis que l'intégrité écologique doit demeurer une considération prioritaire dans la prise de décisions, tout comme les restrictions à l'aménagement commercial. Certains ont également mentionné expressément des initiatives du dernier plan directeur qui devraient se poursuivre, notamment la réintroduction du bison, la remise en état du corridor faunique, les possibilités de randonnées cyclistes et les cibles de leadership en matière de traitement des effluents. D'autres répondants ont indiqué qu'il faudrait poursuivre les efforts déployés par Parcs Canada ces dernières années à l'égard du service de transport en commun afin de réduire la congestion automobile, d'améliorer l'accès et de réduire notre empreinte carbone.

### **... au sujet des principes directeurs et des valeurs pour l'avenir**

Conformément aux opinions exprimées sur d'autres aspects, les répondants ont affirmé que la protection de l'intégrité écologique devrait être maintenue comme principe directeur pour les pratiques de gestion et les décisions ultérieures. Ils souhaitent voir



une prise en compte claire des seuils écologique et le recours au principe de précaution lorsque ces seuils ne sont pas connus.

Selon certains répondants, l'importance de Banff s'étend au-delà des limites du parc jusqu'à l'ensemble du paysage et peut-être même au monde entier. D'aucuns ont indiqué que le parc national Banff offre des services écosystémiques sur un territoire qui dépasse de beaucoup les limites du parc, en plus d'assurer l'approvisionnement en eau potable pour des millions de résidents à Calgary et d'autres collectivités en aval, et que ce rôle et ces responsabilités devraient être reconnus dans le prochain plan directeur.

Parmi les autres principes clés que les répondants voudraient voir appliquer aux décisions et mesures de gestion futures touchant le parc, mentionnons les suivants :

- fonder la prise de décisions sur des données scientifiques;
- faire en sorte que l'intérêt public ait préséance sur les intérêts privés;
- agir d'une manière publiquement transparente et responsable;
- favoriser l'accessibilité et l'inclusion;
- appliquer la réflexion axée sur le paysage aux décisions;
- privilégier la qualité à la quantité (des expériences).

Certains répondants ont également fait remarquer qu'il serait important d'adopter un principe selon lequel Parcs Canada doit collaborer avec les peuples autochtones selon leurs propres conditions et leurs propres échéanciers pour faire progresser la réconciliation.

### **... au sujet des changements climatiques**

Les changements climatiques constituent l'un des sujets les plus fréquemment mentionnés. Le sentiment général exprimé par les répondants est que les changements climatiques transforment déjà radicalement l'utilisation du parc par les humains et l'utilisation des systèmes naturels, et continueront de le faire; il faudrait donc en tenir compte en priorité dans la planification future et la prise de décisions pour le parc. Certains sont d'avis que Parcs Canada a déjà pris du retard en ce qui a trait à la planification et aux mesures d'intervention liées aux changements climatiques.

D'autres répondants étaient d'avis que le parc national Banff est le véhicule idéal pour permettre à Parcs Canada de s'établir en tant que chef de file dans la recherche et la sensibilisation aux effets des changements climatiques sur l'hydrologie, la glaciologie, les régions alpines et subalpines, les changements dans la répartition des espèces et le lien entre les incidences des changements climatiques et les activités humaines ainsi que les utilisations et l'aménagement par l'humain.

Certains répondants encouragent Parcs Canada à adopter et à promouvoir l'intendance pour réduire sa contribution aux changements climatiques et celle des résidents, des visiteurs et des entreprises dans le parc. Pour ce faire, Parcs Canada devrait encourager ou même obliger les entreprises faisant affaire dans le parc à se conformer à des normes



strictes sur les plans de la production de déchets, de la consommation d'énergie, des émissions de gaz à effet de serre et du traitement et de la conservation de l'eau. On a recommandé que le prochain plan directeur du parc national mette davantage l'accent sur la conservation et la gestion des bassins hydrographiques, et la gestion du feu.

### **... au sujet des niveaux de fréquentation et de la gestion des personnes**

La fréquentation est un autre sujet ayant fait l'objet de commentaires fréquents. Les points de vue ont varié grandement à cet égard. Toutefois, selon l'opinion dominante, le parc national Banff est « surpeuplé », si l'on regarde par exemple les expériences vécues sur les routes et dans les aires de stationnement du parc, dans les collectivités de Banff et de Lake Louise et aux alentours, dans les aires de fréquentation diurne très fréquentées et sur les sentiers de l'avant-pays durant l'été. Selon l'opinion de certains répondants, le nombre élevé de visiteurs augmente les pressions exercées en faveur de l'aménagement dans le parc. Selon les commentaires à ce sujet, la fréquentation et l'utilisation des parcs ne devraient pas se faire au détriment des ressources naturelles ou culturelles, et devraient idéalement se faire en montrant du respect de l'appréciation pour l'endroit.

Certains répondants ont exprimé l'opinion que les niveaux de fréquentation actuels sont déjà dommageables pour l'environnement ou sont susceptibles de le devenir et que de nouvelles augmentations du nombre de visiteurs ne sont pas viables sur le plan écologique. On encourage Parcs Canada à fixer des seuils écologiques et des seuils de fréquentation (pour le parc dans son ensemble ou pour des secteurs donnés), et à élaborer des stratégies pour assurer une gestion active des visiteurs selon les capacités établies. Plusieurs outils ou tactiques pour gérer la fréquentation ont été mentionnés : plafonds de fréquentation, restrictions saisonnières, limite de l'accès à certains secteurs, barèmes de frais différentiels, systèmes de réservation, tirages au sort, etc. Cependant, selon d'autres répondants, il y a déjà trop de restrictions dans le parc, et le droit des utilisateurs d'accéder à tous les secteurs du parc ne devrait pas être entravé davantage.

### **... au sujet de l'aménagement**

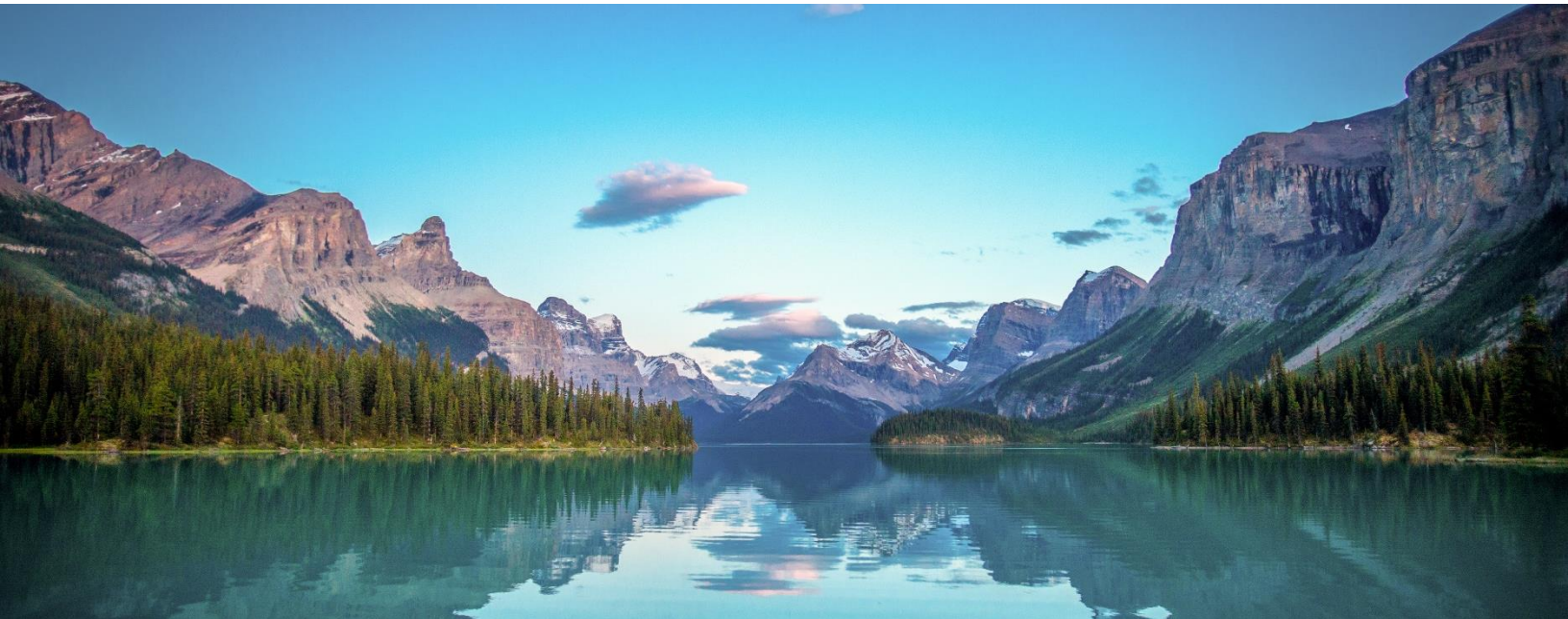
L'aménagement est un autre sujet qui a été fréquemment abordé et qui était souvent lié aux commentaires sur la fréquentation. Les points de vue sur le niveau d'aménagement au parc national Banff variaient : certains répondants ont exprimé l'opinion que le parc était victime d'un aménagement excessif, d'autres étaient d'avis qu'il faudrait de nouveaux aménagements, et d'autres encore ont indiqué que le niveau d'aménagement était à peu près convenable. Certains répondants semblaient voir les réaménagements dans la ville de Banff comme un indicateur de niveaux élevés et croissants d'aménagement dans le parc dans son ensemble.



D'après les commentaires reçus, les répondants étaient favorables aux mesures suivantes à cet égard :

- conserver (ou adopter) des restrictions en matière d'aménagement commercial pour concentrer l'aménagement dans certains secteurs (remarque : certains répondants comprenaient que des restrictions en matière d'aménagement commercial étaient déjà en place, alors que d'autres ne semblaient pas être au courant que des restrictions avaient été établies);
- maintenir les limites fixées pour les centres de ski et les collectivités, et le « plafond maximal de population » pour le lotissement urbain de Banff (remarque : il n'existe aucun « plafond » pour la population de la ville);
- encourager le milieu des affaires à répondre à la demande des visiteurs et à mesurer la réussite par d'autres moyens que l'aménagement ou la croissance;
- mettre davantage l'accès sur les activités à faible impact axées sur la nature et la culture plutôt que sur les activités axées sur les infrastructures;
- veiller à ce que tout nouvel aménagement soit compatible avec le caractère de parc naturel et d'aire protégée de Banff, pour ne pas faire de l'endroit un « parc d'attractions ».





# PARC NATIONAL JASPER

## Processus de mobilisation

### RÉSUMÉ DES ACTIVITÉS DE MOBILISATION

Les activités de mobilisation et de consultation, à l'étape de l'établissement de la portée de l'examen du plan directeur du parc national Jasper, ont été menées du 29 janvier au 14 mai 2019.

Parcs Canada a posé trois questions principales aux Autochtones, aux intervenants et au grand public :

- Que devrions-nous savoir au sujet des sept sujets clés choisis par Parcs Canada : intégrité écologique, fréquentation, gestion du milieu sauvage, gestion de l'aménagement, collectivité de Jasper, relations avec les Autochtones et changements climatiques?
- Quels autres sujets devrions-nous prendre en considération au cours du processus d'élaboration du plan directeur?
- Comment pourrions-nous favoriser votre participation au processus d'élaboration du plan directeur à l'avenir?





Parcs Canada a joint les participants grâce à un éventail d'activités :

<b>Activité</b>	<b>Nombre de participants</b>
<b>Site Web avec formulaires de rétroaction</b>	1 225 visites du site Web 651 documents téléchargés ou consultation de deux pages ou plus 184 commentaires fournis
<b>Réunions publiques (à Jasper et Edmonton)</b>	95
<b>Réunion avec des groupes autochtones</b>	70
<b>Réunions avec des organisations d'intervenants</b>	34

Le site Web de mobilisation a été le principal mode de soumission des commentaires du grand public. Il était organisé autour de sept sujets clés : intégrité écologique, fréquentation, gestion du milieu sauvage, gestion de l'aménagement, collectivité de Jasper, relations avec les Autochtones et changements climatiques.

Ces sept sujets principaux ont été utilisés pour orienter les discussions sur l'élaboration du plan directeur dans le cadre des réunions publiques et des réunions avec les organisations d'intervenants. Des renseignements semblables ont été présentés dans le cadre de trois réunions avec les peuples autochtones, durant lesquelles des discussions ciblées ont eu lieu sur les thèmes liés aux relations avec les Autochtones, comme l'accès au parc et le savoir autochtone.

Parcs Canada a fait connaître le site Web de mobilisation en ligne lors d'activités de sensibilisation tenues à l'extérieur du parc, lors des réunions publiques et grâce à des communications directes avec des intervenants, à un envoi postal direct aux résidents de Jasper et à des messages dans les médias sociaux. Merci aux organisations qui ont diffusé les renseignements sur l'étape de l'établissement de la portée sur leurs sites Web et auprès de leurs membres.

## **CEUX QUE NOUS AVONS ENTENDUS**

À la fin de l'étape de l'établissement de la portée de l'examen du plan directeur, Parcs Canada avait reçu :

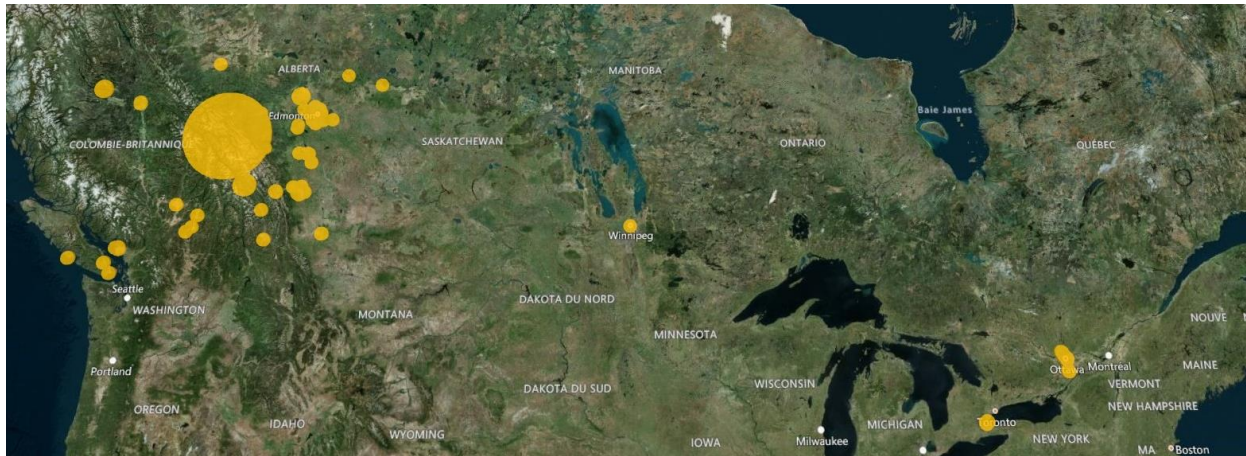
- 595 commentaires du public par l'entremise du site Web de mobilisation;
- 5 soumissions écrites reçues d'organisations et de particuliers;
- 500 courriels identiques provenant des membres d'une organisation non gouvernementale;
- des commentaires émanant de représentants de 17 peuples autochtones;



- des commentaires émis dans le cadre des réunions publiques tenues à Jasper et à Edmonton, et des réunions avec des intervenants représentant quatre organisations gouvernementales et non gouvernementales.

Les gens ayant participé par l'entremise du site Web provenaient principalement de l'Alberta et de la Colombie-Britannique. Près du tiers des participants étaient des résidents de Jasper; bon nombre d'autres venaient des régions d'Edmonton ou de Calgary. Environ 4 % des participants habitaient d'autres provinces canadiennes.

**CARTE** – Répartition géographique des participants canadiens du site Web.



## Ce que nous avons entendu

### CE QUE NOUS AVONS ENTENDU DES PEUPLES AUTOCHTONES

Parcs Canada a reçu des commentaires des peuples autochtones concernant les sept sujets clés ainsi que des sujets supplémentaires présentés dans le tableau ci-dessous.

Liste des sujets préliminaires sur les relations avec les Autochtones choisis par Parcs Canada	Listes des sujets supplémentaires relevés par les Autochtones
Participation à la gestion du parc et à la prise de décisions Savoir autochtone Accès au parc et aux ressources du parc Programmes culturels Activités de conservation des ressources Possibilités économiques et emploi Réconciliation Participation aux activités du parc Langues autochtones	Présence autochtone Liens et bien-être spirituels Protocoles culturels Cogestion Caribou Science autochtone et science occidentale Effets cumulatifs Déclaration des Nations Unies sur les droits des peuples autochtones et consultation Autres sujets liés à l'intégrité écologique

### Présence autochtone



Les Autochtones aimeraient avoir davantage d'occasions de participer à la gestion du parc et de faire connaître leur histoire et à leurs cultures.

Parcs Canada devrait favoriser le dialogue entre le public et les Autochtones dans le parc au moyen de programmes d'interprétation, de panneaux et d'autres interactions personnelles et communications écrites.

L'authenticité du contenu a soulevé des préoccupations; on estime important de s'assurer de présenter de nombreux récits et le caractère distinct des peuples autochtones (« raconter nous-mêmes nos récits »).

Parcs Canada devrait faciliter les possibilités d'emploi des Autochtones en offrant des programmes de formation sur le terrain, en favorisant l'entrepreneuriat et en aidant les Autochtones à mieux comprendre le processus d'embauche de l'Agence.

On a proposé de créer un centre culturel ou un centre d'interprétation autochtone.

### **Savoir autochtone**

Le savoir autochtone devrait être intégré aux activités et à la gestion du parc au moyen, par exemple, de travaux sur le terrain, d'examens par la collectivité, du respect des protocoles culturels et de l'intégration de cérémonies.

### **Accès**

Il existe encore des obstacles qui empêchent l'accès aux ressources et aux lieux traditionnels du parc essentiels pour l'établissement (ou le rétablissement) de liens spirituels et le bien-être.

### **Gestion du parc**

On souhaiterait pouvoir participer à la planification tout au long de la durée de vie des projets.

Les Autochtones aimeraient jouer un rôle plus important que celui de seuls conseillers sur des questions telles que la conservation de la faune et la gestion de l'aménagement.

### **Participation future à l'élaboration du plan directeur**

Les répondants ont dit souhaiter participer à l'élaboration du plan directeur.

La meilleure façon de diffuser l'information et de discuter de l'élaboration du plan directeur serait d'inviter des représentants de toutes les collectivités qui s'intéressent au parc national Jasper à se réunir.



## **CE QUE NOUS AVONS ENTENDU DES INTERVENANTS ET DU GRAND PUBLIC**

Parcs Canada a regroupé les commentaires reçus du public et des intervenants sous sept grandes rubriques qui correspondent aux sept sujets clés choisis au début de l'étape de l'établissement de la portée. Bon nombre de ces sujets sont interreliés, et des commentaires semblables ont souvent été formulés, ou des thèmes, abordés, sous plusieurs rubriques. Nous avons toutefois rendu compte de chaque thème sous une seule rubrique. Ainsi, des commentaires qui portaient sur le fait de limiter l'aménagement ont été faits dans le cadre des discussions sur les sujets « Intégrité écologique », « Fréquentation » et « Collectivité de Jasper », mais ils ont été consolidés et résumés sous la rubrique « Gestion de l'aménagement ». De façon générale, il n'y avait que de légères différences sur le plan du nombre et du contenu entre les commentaires reçus des résidents et des non-résidents de Jasper sur l'ensemble des sept sujets clés et sous-thèmes.

### **Fréquentation**

#### **Expérience du visiteur**

Il existe tout un éventail de points de vue sur le parc national Jasper, tant positifs que négatifs.

Le parc national Jasper est aimé pour la beauté de ses paysages, sa faune et son lotissement urbain non commercial.

Le parc et le lotissement urbain sont trop fréquentés ou deviennent surpeuplés en été, surtout les sentiers et les aires de fréquentation diurne très prisés.

Parcs Canada doit trouver un équilibre entre l'offre d'expériences de qualité aux visiteurs et l'intégrité écologique.

#### **Gestion des visiteurs**

Parcs Canada devrait gérer plus activement les visiteurs et en limiter le nombre.

La cible consistant à rehausser le nombre de visiteurs devrait être retirée du plan directeur parc national.

On devrait évaluer la capacité d'accueil écologique et social du parc, et des stratégies de gestion de la fréquentation devraient être élaborées (p. ex. regrouper ou disperser les visiteurs, mettre en œuvre des systèmes de permis ou de tirage au sort).

#### **Sensibilisation des visiteurs**



Parcs Canada devrait mieux renseigner les visiteurs sur la façon de se comporter avec la faune, le respect de l'étiquette en milieu sauvage, la conduite en toute sécurité dans le parc et l'utilisation responsable du parc.

Les meilleurs moyens de sensibiliser les visiteurs consistent à favoriser des interactions personnelles fructueuses avec le personnel de Parcs Canada, à offrir des programmes de sensibilisation administrés par le parc et à renforcer les responsabilités des exploitants d'entreprises touristiques.

### **Présence de Parcs Canada**

Il faudrait un plus grand nombre de membres du personnel de Parcs Canada pour gérer les problèmes liés à la faune, vérifier les permis, assurer le respect des règles du parc et voir aux opérations d'entretien, en particulier dans l'arrière-pays.

### **Systèmes de transport**

Parcs Canada devrait mettre en place un réseau de transport (p. ex. transport en commun, pistes cyclables) pour réduire la congestion, améliorer l'accès et diminuer les émissions de carbone.

### **Abordabilité et accessibilité**

Les installations et services publics et privés du parc (p. ex. hébergement) sont trop coûteux, ce qui rend le parc moins accessible aux Canadiens.

### **Intégrité écologique**

#### **Santé de la forêt et feux de forêt**

Les impacts visibles de l'infestation par le dendroctone du pin ponderosa suscitent des inquiétudes quant à la santé des écosystèmes du parc et au risque que posent les feux de forêt pour le lotissement urbain et la sécurité des visiteurs.

Le brûlage dirigé est le moyen privilégié pour réduire les combustibles forestiers et rétablir les communautés végétales.

### **Caribou**

La conservation du caribou est importante, et il faudra faire plus d'efforts pour assurer le rétablissement de cet animal



Les activités humaines pratiquées dans l'habitat du caribou peuvent avoir un impact sur l'animal, et la majorité des répondants sont en faveur de l'imposition de restrictions sur les déplacements en hiver.

Selon certains, la disparition des caribous semble inévitable, et Parcs Canada devrait concentrer ses ressources ailleurs.

## **Faune**

L'accoutumance de la faune et les conflits causés par les comportements humains (p. ex. nourrir illégalement un animal ou prendre des photos de trop près) constituent des préoccupations importantes.

Parcs Canada devrait accorder l'attention nécessaire à l'abandon de territoires par la faune ainsi qu'à la fragmentation des habitats et au rétablissement de la connectivité entre ceux-ci.

Parcs Canada devrait recueillir plus de données sur les conflits entre humains et animaux sauvages, et inclure des mesures d'atténuation et de reddition de comptes connexes dans le plan directeur.

Les animaux profiteraient d'une hausse du nombre d'employés œuvrant à la gestion de la faune, d'une application plus rigoureuse des règles du parc et de fermetures périodiques de sentiers ou de secteurs pour assurer le maintien de corridors fauniques ou d'habitats sûrs.

## **Autres thèmes**

L'intégrité écologique devrait être la priorité en matière de gestion du parc.

Les effets des activités et du développement industriels sur les terres adjacentes au parc, les déversements de céréales sur la voie ferrée, les espèces envahissantes, les polluants dans les cours d'eau, d'autres enjeux liés à l'eau, les espèces en péril et la gestion d'aires écologiques rares ou fragiles suscitent des préoccupations.

## **Gestion de l'aménagement**

### **Limites en matière d'aménagement**

Pour être en mesure de maintenir l'intégrité écologique, l'aménagement doit être soigneusement géré, surtout les grands aménagements commerciaux

Parcs Canada devrait maintenir ou réduire les limites actuelles, comme la limite fixe du lotissement urbain, l'empreinte des installations et l'aménagement commercial existant (à l'intérieur et à l'extérieur du lotissement urbain).





Il est préférable de moderniser les installations ou de faire une meilleure utilisation des espaces existants plutôt que d'agrandir les installations ou en construction de nouvelles.

### **Autres thèmes**

Il conviendrait de mettre davantage l'accent sur les activités à faible impact axées sur la nature et la culture plutôt que sur les activités axées sur les infrastructures.

La stabilité en ce qui a trait aux baux et à l'entretien des infrastructures est importante pour les exploitants commerciaux.

Parcs Canada devrait envisager d'ajouter certaines installations au parc, en particulier des établissements d'hébergement (p. ex. plus d'emplacements de camping, de terrains de camping et d'auberges de l'arrière-pays).

Parcs Canada devrait encourager le développement du tourisme dans les collectivités des points d'entrée du parc plutôt que dans le parc.

### **Gestion du milieu sauvage**

#### **Entretien des installations de l'arrière-pays**

Parcs Canada devrait améliorer l'entretien des sentiers, des ponts, des terrains de camping et d'autres installations de l'arrière-pays.

L'accès à certains secteurs en milieu sauvage devient difficile en raison des ponts endommagés et des sentiers en mauvais état.

#### **Réservation d'emplacements de camping**

Il est difficile de faire une réservation pour les emplacements de camping très fréquentés (la majorité des commentaires portaient sur les emplacements de l'arrière-pays, mais cela s'applique également aux terrains de camping de l'avant-pays).

Parcs Canada devrait envisager de ne pas permettre la réservation de certains emplacements trop à l'avance, d'exiger des campeurs qu'ils s'enregistrent avant leur départ et de mieux encourager les gens à annuler leurs réservations.

### **Autres thèmes**

La nature sauvage de Jasper est importante et est appréciée, même par ceux qui ne visitent pas régulièrement l'arrière-pays.

Parcs Canada devrait fournir de plus amples renseignements sur les choix de sentiers et accroître la promotion des sentiers moins fréquentés.



## **Collectivité de Jasper**

### **Logement**

Les difficultés en matière de logement constituent un problème de premier plan pour la collectivité de Jasper.

Le nombre de logements abordables pourrait être augmenté, par exemple, si l'on réduisait les frais de cession de terrain; plafonnait le nombre de gîtes touristiques; redécoupait les zones du lotissement urbain pour faciliter la densification; actualisait actualisant les politiques pour encourager la construction d'unités d'habitation annexes.

### **Intendance de l'environnement**

Parcs Canada devrait chercher à améliorer la gestion des déchets et de l'eau, le transport en commun et les déplacements à vélo, et prendre d'autres mesures favorisant l'intendance environnementale.

### **Autres thèmes**

Il est jugé nécessaire d'accroître le financement des infrastructures et des services municipaux.

La municipalité de Jasper et Parcs Canada devraient partager la responsabilité des décisions municipales.

## **Relations avec les Autochtones**

### **Sensibilisation**

Les répondants aimeraient en savoir davantage sur la façon dont le parc national Jasper collabore avec les peuples autochtones.

Parcs Canada peut sensibiliser davantage le public aux activités autochtones en communiquant mieux en ligne, en augmentant le contenu autochtone sur les panneaux d'interprétation et en favorisant une présence autochtone visible dans le parc grâce à des programmes destinés aux visiteurs.

### **Autres thèmes**

Les répondants soutiennent les efforts déployés en faveur de la réconciliation avec tous les peuples autochtones qui entretiennent des liens historiques avec ce qui constitue aujourd'hui le parc national Jasper.



L'utilisation des terres et le savoir autochtone devraient être intégrés à la gestion du parc.

## **Changements climatiques**

### **Initiatives écologiques**

L'intendance environnementale doit faire partie intégrante de l'engagement de Parcs Canada à protéger le patrimoine naturel. L'Agence devrait prendre des mesures pour devenir un chef de file en matière d'initiatives écologiques, surtout en ce qui concerne l'utilisation de combustibles fossiles.

### **Planification**

La direction du parc devrait tenir compte des changements climatiques, trouver des façons d'en atténuer les effets et rendre le parc plus écoénergétique et viable du point de vue de l'exploitation dans le contexte d'un environnement en pleine mutation.

### **Autres thèmes**

Parcs Canada a un rôle à jouer pour sensibiliser le public aux changements climatiques et le mobiliser à cet égard. Le recul des glaciers pourrait être utilisé comme outil d'enseignement auprès des visiteurs.

Parcs Canada devrait encourager les exploitants commerciaux à présenter des récits sur les changements climatiques dans le cadre des activités offertes et à diminuer leurs impacts sur l'environnement (p. ex. en remplaçant les véhicules grands consommateurs de carburant par des solutions de rechange écologiques).

## **Participation future à l'élaboration du plan directeur**

Les participants en ligne ont choisi en majorité l'option « remplir un sondage en ligne » comme outil de participation, suivi par « recevoir des mises à jour » et « examiner l'ébauche du plan directeur ».

Parcs Canada devrait envisager de créer des groupes de travail ou de consultation et d'y faire participer des intervenants locaux pour aider à l'élaboration du plan directeur.

Parcs Canada devrait faire preuve de transparence en ce qui concerne l'influence que les commentaires du public et des intervenants exercent sur le plan.





# Parc national Yoho

## Processus de consultation

### RÉSUMÉ DES ACTIVITÉS DE MOBILISATION

La première étape de la mobilisation et de la consultation, en vue de l'établissement de la portée du plan directeur du parc national Yoho, comportait un éventail de possibilités conçues pour recueillir des commentaires auprès des collectivités autochtones, des jeunes, des intervenants locaux et d'autres Canadiens. Des ateliers avec les intervenants ont eu lieu à Field et à Golden, en Colombie-Britannique. De plus, des séances d'information auprès des collectivités ont été organisées au centre de villégiature Kicking Horse Mountain Resort et au marché de producteurs fermiers de Golden. Une plateforme en ligne appelée *Parlons parcs de montagne* a été créée conjointement avec les autres parcs des montagnes; elle permet aux Canadiens intéressés de prendre part aux discussions. Un club de campus universitaire a participé par l'entremise d'une soumission en ligne et d'une conférence téléphonique. On a eu recours à des annonces dans les journaux, à des cartes postales et à des messages dans les médias sociaux pour faire connaître le programme de mobilisation. La première étape des activités de mobilisation et de consultation s'est déroulée du 30 janvier au 10 mai 2019.

### CEUX QUE NOUS AVONS ENTENDUS

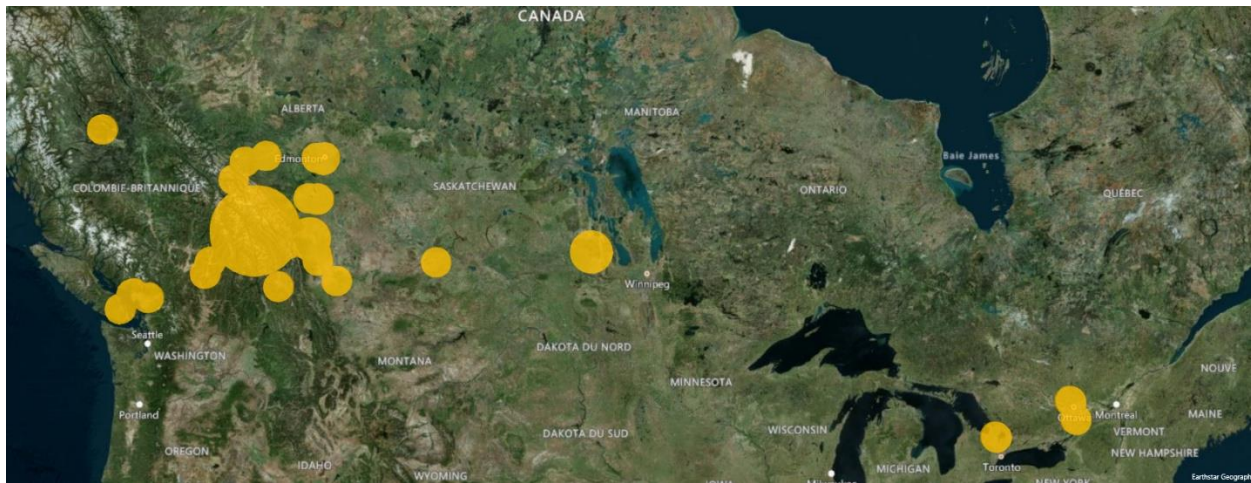
Au cours de la période de mobilisation et de consultation de trois mois, un total de 686 visites ont été effectuées sur le site Web du parc national Yoho. De ce total, 91 personnes ont répondu à des sondages en ligne ou ont publié des idées. Par ailleurs,



325 autres personnes ont pris connaissance du contenu du site Web et ont téléchargé des documents.

Un total de 53 personnes ont participé à des ateliers en personne. Parmi eux, on trouvait des membres des administrations municipales, d'organisations de marketing de destination, d'organisations environnementales et de groupes d'amateurs de plein air de même que des exploitants d'entreprises locaux. Des membres du personnel de Parcs Canada ont rencontré séparément des représentants de plusieurs collectivités autochtones et un groupe d'intérêt. Des observations écrites de quatre organisations ont été reçues.

### **CARTE – Répartition géographique des participants canadiens du site Web.**



## **Ce que nous avons entendu**

### **CE QUE NOUS AVONS ENTENDU DES PEUPLES AUTOCHTONES**

Le parc national Yoho est situé dans les limites des territoires traditionnels des Premières Nations des Ktunaxa et des Secwepemc. Des discussions sont en cours avec des représentants de ces peuples autochtones afin de veiller à ce que leurs points de vue soient entendus et pris en compte dans l'ébauche du plan directeur.

Les collectivités autochtones qui ont fait part de leurs réactions initiales ont exprimé un vif désir de se sentir chez eux dans le parc et de diffuser leurs connaissances et leurs pratiques pour contribuer à l'intendance du parc.

### **CE QUE NOUS AVONS ENTENDU DES INTERVENANTS ET DU GRAND PUBLIC**

La section qui suit présente certains des principaux thèmes qui se sont dégagés au cours de la période de consultation. Ils sont classés dans les catégories suivantes : vision du parc, enjeux clés et principes de planification.





## Vision du parc

On a demandé aux participants aux ateliers et aux personnes qui ont répondu au sondage en ligne de décrire leur vision du parc national Yoho pour en assurer le meilleur avenir possible. Une analyse des commentaires a révélé que le thème le plus souvent mentionné par les participants était une volonté de voir le parc protégé et son intégrité écologique, rétablie. Les mots *paisible, intact, non aménagé, beauté naturelle, protégé* et *nature sauvage* ont fréquemment été mentionnés. On a mentionné, parmi les objectifs importants pour l'avenir, l'intendance environnementale, la protection du milieu sauvage et la restauration d'écosystèmes sains et de processus écologiques dans le cadre desquels les espèces en péril sont rétablies et prospèrent. Il a également été question d'assurer la protection des motifs de la désignation du parc comme site du patrimoine mondial. De nombreux participants ont reconnu que la protection écologique est essentielle pour garantir que le parc demeure un lieu permettant aux gens de se rapprocher de la nature et de vivre l'expérience de la nature sauvage dans des endroits peu fréquentés.

Bien que la protection d'écosystèmes sains soit considérée comme primordiale, les participants ont aussi exprimé fortement le souhait que l'on garantisse l'accessibilité de ces paysages naturels. On a discuté de l'accessibilité au sens large, en englobant les éléments liés à la capacité individuelle, aux données démographiques, à la situation socioéconomique, aux possibilités en toutes saisons, à la conception des installations et à l'offre de solutions de transport durable. Le thème de l'accessibilité a souvent été débattu parallèlement avec la nécessité de gérer avec soin l'utilisation humaine pour assurer la santé des écosystèmes du parc et l'entretien des biens construits. Les mots *équilibre* et *durable* ont été mentionnés à maintes reprises.

De nombreux participants ont souligné la nécessité de définir les niveaux appropriés d'utilisation humaine dans le cadre de leur vision du parc. Cela englobait la prise en compte de quotas de visiteurs ou d'autres outils de gestion de la demande dans les zones fragiles ou très fréquentées, telles que le lac Emerald et la vallée de la Yoho. On a mentionné, notamment, que même si le parc devrait être accessible à tous, on ne peut pas permettre que tout le monde y fasse ce qu'il veut; il existe des activités et des normes de comportement appropriées enracinées dans l'intendance de ce paysage naturel, que les visiteurs doivent respecter. On a aussi souligné l'apparent manque d'équité des systèmes actuellement utilisés pour répartir les possibilités limitées, comme les laissez-passer d'une journée au lac O'Hara ou les réservations d'emplacements de camping dans tout le parc. De nombreux participants étaient d'avis qu'il devrait y avoir un système en place permettant de s'assurer que les Canadiens bénéficient d'un accès préférentiel à ces possibilités. Selon certains participants, il devrait y avoir des tarifs variables suivant lesquels les visiteurs étrangers paieraient des droits d'entrée plus élevés.

Un autre thème fréquemment abordé a été l'éducation et la possibilité pour les parcs des montagnes d'offrir aux visiteurs l'occasion d'en apprendre davantage sur la nature. De nombreux participants ont exprimé le souhait que de nouveaux programmes de sensibilisation soient créés pour favoriser les comportements positifs des visiteurs du parc. On a aussi déclaré souhaiter accroître les possibilités de sensibilisation pour





mettre en valeur les caractéristiques naturelles uniques, l'histoire des peuples autochtones et le patrimoine culturel du parc.

## **Enjeux clés**

La première étape de la mobilisation a donné l'occasion à Parcs Canada d'entendre les points de vue des Canadiens intéressés sur les enjeux clés dont il faudrait tenir compte lors de l'élaboration du prochain plan directeur du parc national. Les principaux thèmes qui sont ressortis sont résumés ci-dessous.

### **Gestion de la demande des visiteurs**

La fréquentation accrue a été désignée comme une préoccupation par un grand nombre de répondants en ligne et de participants aux ateliers. Lorsqu'il est question des obstacles à l'établissement de liens avec le parc, 56 % des répondants en ligne ont cité la fréquentation excessive et les défis en matière d'accessibilité. Plus d'un tiers des répondants en ligne ont estimé que l'augmentation de la fréquentation est un des problèmes les plus pressants en ce qui a trait à l'intégrité écologique du parc. Les efforts futurs déployés pour relever ce défi devraient prendre en compte le changement sociétal rapide qui se produit. Les participants ont désigné les changements démographiques, les changements de modes de déplacement et l'évolution des communications et des autres technologies comme des facteurs susceptibles de jouer sur les habitudes et les comportements des visiteurs dans les décennies à venir.

Plusieurs participants se sont dits préoccupés par la congestion automobile sur la route du Lac-Emerald et la route de la Vallée-de-la-Yoho (jusqu'aux chutes Takakkaw). On a laissé entendre que des restrictions sur l'utilisation des véhicules privés pourraient s'avérer nécessaires pour éviter d'aggraver encore le problème de congestion; des services de navettes ont aussi été proposés comme solution envisageable. Les participants se sont également dits préoccupés par la sécurité sur la route Transcanadienne en raison de l'augmentation du volume de la circulation.

L'augmentation du nombre de visiteurs est également une préoccupation pour la Ville de Field, car elle peut entraîner une demande accrue de services, y compris des services d'urgence locaux. La construction routière à l'intérieur et à l'extérieur du parc peut créer des problèmes d'accès pour les résidents et les visiteurs.

Parmi les solutions suggérées pour contrer le problème de l'augmentation du nombre de visiteurs, mentionnons la possibilité d'encourager les visites en dehors des saisons de pointe, d'établir des quotas de visiteurs ou des restrictions des visites dans des zones données à forte fréquentation, de mettre en place de nouveaux systèmes de réservation, y compris des tirages au sort, de réduire l'accès des véhicules privés à certains endroits,



de mettre en place un service de navettes et de limiter l'aménagement et l'expansion des services commerciaux d'excursions.

## **Protection des ressources et intégrité écologique**

De nombreux participants ont indiqué que les éléments de l'écosystème naturel sont des caractéristiques essentielles qui rendent le parc unique. Quant aux changements auxquels pourrait faire face Parcs Canada au cours des dix prochaines années, les participants ont cité comme principaux enjeux la diminution de la biodiversité indigène, les changements climatiques et l'accroissement des pressions humaines exercées sur les écosystèmes naturels. La protection de l'intégrité écologique du parc et le rétablissement d'habitats fonctionnels ont souvent été mentionnés comme des domaines nécessitant un effort concerté. La perte d'habitats propices à la faune et l'accroissement des risques de conflits entre les humaines et les animaux sauvages ont été cités parmi les problèmes causés par l'augmentation du nombre de visiteurs. Les participants ont indiqué que la gestion de cette augmentation pose un défi sur le plan de la préservation de l'intégrité écologique.

Les influences externes ont également été mentionnées parmi les défis dont il faudra tenir compte. Les changements liés à l'utilisation des terres adjacentes au parc, y compris l'augmentation de l'exploitation forestière et du tourisme commercial, font partie des problèmes susceptibles de nuire à la nature sauvage du parc. L'augmentation des utilisations de l'arrière-pays, en particulier la fréquentation diurne de l'arrière-pays, est aussi considérée comme un problème pour l'intégrité écologique de ce parc de montagne.

## **Installations et activités pour les visiteurs**

La discussion sur les enjeux et la vision du parc a suscité de nombreux commentaires au sujet d'installations et d'activités particulières du parc. Plusieurs participants ont estimé que les installations et les sentiers avaient besoin d'améliorations et d'un meilleur entretien. Plus de 20 % des répondants en ligne ont désigné l'absence d'installations bien entretenues comme un obstacle à l'établissement de liens avec le parc. D'autres ont lié l'augmentation de la fréquentation à un besoin crucial d'investissement supplémentaire dans des infrastructures bien conçues qui favorisent la fréquentation tout en atténuant les impacts sur l'environnement.

Certains participants ont dit souhaiter que de nouvelles occasions de découverte soient offertes aux visiteurs à l'extrémité ouest du parc. Parmi les autres suggestions, mentionnons la création ou le rétablissement d'une offre de camping régulière dans le secteur occidental du parc, et l'amélioration et le rétablissement des sentiers qui ne sont pas bien entretenus. Certains participants ont indiqué qu'il faudrait davantage de sentiers de vélo de montagne, alors que d'autres étaient d'avis que le vélo de montagne ne devrait pas être permis dans le parc.



## **Patrimoine autochtone et réconciliation avec les Autochtones**

De nombreux participants ont reconnu l'importance d'aider les peuples autochtones à renouer avec leurs territoires traditionnels dans le parc. Ils avaient en commun le désir de se faire raconter des récits autochtones dans le parc. Certains ont recommandé de faire de la Déclaration des Nations Unies sur les droits des peuples autochtones (DNUDPA) un élément fondamental de la gestion du parc.

## **Changements technologiques et impacts connexes**

Les changements technologiques ont été mentionnés parmi les enjeux qui peuvent offrir des possibilités et présenter des défis pour Parcs Canada. Les types de changements technologiques relevés incluent les voitures électriques et autonomes, les véhicules aériens sans pilote (drones), les vélos électriques, l'intelligence artificielle, la réalité virtuelle et différents types de communications et de technologies électroniques. Les médias sociaux ont été désignés comme étant à la fois une influence importante sur les habitudes d'utilisation des visiteurs (« culture de l'égoportrait ») et un outil utile pour communiquer avec ces derniers. On a invité Parcs Canada à tenir compte des nouvelles technologies au moment d'élaborer des activités et des programmes éducatifs offerts aux visiteurs ainsi que de favoriser les comportements appropriés dans le parc.

## **Changements climatiques**

Il est très important de comprendre les effets des changements climatiques et de s'y adapter. Parmi les préoccupations particulières soulevées, mentionnons le risque accru de feux causant une fumée plus abondante, les risques d'inondation, les changements dans la biodiversité et la période de migration des animaux, les effets sur les habitudes de fréquentation en raison de la fumée et des catastrophes naturelles, et les augmentations ou changements potentiels dans les types d'insectes et de maladies touchant les écosystèmes du parc.

## **Principes de planification**

L'étape de l'établissement de la portée des activités de mobilisation a donné lieu à des discussions au sujet des principes clés qui devraient orienter l'élaboration du plan directeur du parc national et aider à éclairer la prise de décisions futures. Les thèmes principaux qui sont ressortis de ces discussions sont présentés ci-après.

## **Transparence**

Parcs Canada devrait s'assurer que les décisions de gestion sont prises de façon transparente et donnent lieu à une reddition de comptes. Les décisions devraient être fondées sur une communication ouverte et bilatérale avec les collectivités autochtones,



les résidents locaux, les intervenants et d'autres Canadiens. Les renseignements pertinents devraient être diffusés avant que toute décision soit prise.

### **Décisions fondées sur des données probantes**

Les futures décisions de gestion doivent être fondées sur la compréhension et les données scientifiques. La validité de toutes les sources de renseignements doit être prise en considération. L'application continue de ce principe au fil du temps favorisera une gestion adaptative.

### **Intégrité et leadership**

Parcs Canada devrait faire preuve en tout temps d'intégrité et de leadership en matière de conservation dans l'exécution de son mandat. Les gestionnaires du parc devraient se conformer au mandat, garder l'objectif final à l'esprit et joindre le geste à la parole en prenant des mesures et en mettant les plans en œuvre. Il importe de prendre conscience que, parfois, Parcs Canada devra dire « non » pour atteindre l'objectif final.

### **Gestion à l'échelle des paysages**

Il faut voir grand! La gestion des écosystèmes du parc national Yoho exige une réflexion à grande échelle portant sur de vastes paysages. Le parc devrait collaborer avec d'autres parcs et avec les administrations voisines au-delà des limites du parc pour relever d'importants défis écologiques et promouvoir l'intendance environnementale. Cela nécessite une réflexion à long terme et la prise de mesures énergiques et créatives.

### **Viabilité écologique**

La prise de décisions futures devrait soutenir la viabilité du parc national Yoho. Les gestionnaires du parc devraient comprendre les conséquences de leurs décisions et savoir si celles-ci sont réversibles. Lorsque les conséquences sont méconnues parce que l'on ne possède pas les renseignements ou les preuves scientifiques nécessaires, le principe de précaution doit être appliqué pour empêcher toute perte d'intégrité écologique.





# Parc national Kootenay

## Processus de mobilisation

### RÉSUMÉ DES ACTIVITÉS DE MOBILISATION

La première étape de la mobilisation et de la consultation en vue de l'établissement de la portée du plan directeur du parc national Kootenay comportait un éventail de possibilités conçues pour recueillir des commentaires auprès des collectivités autochtones, des jeunes, des intervenants locaux et d'autres Canadiens. Des ateliers avec les intervenants ont eu lieu à Radium, en Colombie-Britannique. Une plateforme en ligne appelée *Parlons parcs de montagne* a été créée conjointement avec les autres parcs des montagnes; elle permet aux Canadiens intéressés de prendre part aux discussions. Un club de campus universitaire a participé par l'entremise d'une soumission en ligne et d'une conférence téléphonique. On a eu recours à des annonces dans les journaux, à des cartes postales et à des messages dans les médias sociaux pour faire connaître le programme de mobilisation. La première étape des activités de mobilisation et de consultation s'est déroulée du 30 janvier au 10 mai 2019.

### CEUX QUE NOUS AVONS ENTENDUS

Au cours de la période de consultation de trois mois, un total de 507 visites ont été effectuées sur le site Web du parc national Kootenay. De ce total, 60 personnes ont répondu à des sondages en ligne ou ont publié des idées. Par ailleurs, 233 autres ont pris connaissance du contenu du site Web et ont téléchargé des documents.

Un total de 35 personnes ont participé à deux ateliers. Parmi les participants, mentionnons des membres de l'administration municipale, d'organisations de





marketing de destination et de groupes d'amateurs de plein air, et des exploitants d'entreprises locaux. Des membres du personnel de Parcs Canada ont également rencontré séparément des représentants de plusieurs collectivités autochtones. Des observations écrites de trois organisations ont été reçues.

### **CARTE – Répartition géographique des participants canadiens du site Web.**



## **Ce que nous avons entendu**

### **CE QUE NOUS AVONS ENTENDU DES PEUPLES AUTOCHTONES**

Le parc national Kootenay est situé dans les limites des territoires traditionnels des Premières Nations Ktunaxa et Secwepemc. Des discussions sont en cours avec des représentants de ces peuples autochtones afin de veiller à ce que leurs points de vue soient entendus et pris en compte dans l'ébauche du plan directeur.

Les collectivités autochtones qui ont fait part de leurs réactions initiales ont exprimé un vif désir de se sentir chez eux dans le parc et de diffuser leurs connaissances et leurs pratiques pour contribuer à l'intendance du parc.

### **CE QUE NOUS AVONS ENTENDU DES INTERVENANTS ET DU GRAND PUBLIC**

La section qui suit présente certains des principaux thèmes qui se sont dégagés au cours de la période de consultation et se retrouvant dans les catégories suivantes : vision du parc, enjeux clés et principes de planification.





## **Vision du parc**

On a demandé aux participants aux ateliers et aux personnes qui ont répondu au sondage en ligne de décrire leur vision du parc national Kootenay pour en assurer le meilleur avenir possible. Une analyse des commentaires a révélé que le thème le plus souvent mentionné par les participants était la volonté de voir le parc protégé et son intégrité écologique, rétablie. Les mots *non aménagé, nature sauvage, intact, accidenté, vierge et faune* ont fréquemment été mentionnés. Pour de nombreux répondants, cela passe par de faibles niveaux d'utilisation commerciale et d'infrastructures, afin de permettre aux visiteurs de faire l'expérience d'une nature sauvage encore intacte. Le feu comme processus écologique a été mentionné parmi les éléments importants de cette vision vu son rôle dans la restauration d'écosystèmes forestiers sains.

Bien que la protection d'écosystèmes sains soit considérée comme primordiale, les participants ont aussi exprimé fermement le souhait que l'on garde accessibles ces paysages naturels. Beaucoup ont suggéré que l'on offre de nouvelles occasions ou de meilleures occasions pour les visiteurs de découvrir et d'apprécier le parc, même si d'autres ont indiqué que l'absence relative d'infrastructures aménagées et de foules était un élément central de leur vision optimale du parc. Ceux qui ont recommandé une plus grande accessibilité ont utilisé le terme au sens large, en décrivant des éléments liés à la capacité individuelle, aux données démographiques, à la situation socioéconomique et à la connectivité technologique. De nombreux répondants ont estimé qu'il existe d'autres façons d'intéresser les voyageurs à emprunter la route 93 Sud en offrant de nouveaux endroits par où accéder au parc en toute sécurité. Des aires de fréquentation diurne de grande qualité, offrant des occasions d'apprentissage et accessibles, en bordure de la route, sont des éléments clés de cette vision.

Un autre thème abordé a été l'éducation et la possibilité pour les parcs des montagnes d'offrir aux visiteurs l'occasion d'en apprendre davantage sur la nature et la culture. Au nombre des thèmes liés à l'éducation mentionnés, citons l'histoire des peuples autochtones, le patrimoine culturel, l'écologie du feu, la faune et les changements climatiques.

## **Enjeux clés**

La première étape de la mobilisation a donné l'occasion à Parcs Canada d'entendre les points de vue des Canadiens intéressés sur les enjeux clés dont il faudra tenir compte dans le cadre de l'élaboration du prochain plan directeur du parc national. Les principaux thèmes qui sont ressortis sont résumés ci-dessous.

### **Protection des ressources et intégrité écologique**

De nombreux participants ont indiqué que les éléments de l'écosystème naturel sont des caractéristiques essentielles qui rendent le parc unique. Au sujet des changements



auxquels pourrait faire face Parcs Canada au cours des dix prochaines années, 59 % des répondants au sondage en ligne ont cité la protection écologique et la restauration des habitats parmi leurs priorités. Il s'agit d'un thème commun qui a également été abordé par les participants aux ateliers. Le rôle du feu dans le paysage a été la préoccupation écologique dominante. Les répondants ont mentionné l'absence historique du feu et la nécessité de recourir à un nombre accru de brûlages dirigés pour restaurer les écosystèmes et prévenir les incendies à grande échelle. D'autres ont laissé entendre qu'en raison du réchauffement climatique, l'augmentation du nombre d'incendies est inévitable. Parmi les autres sujets de préoccupation particuliers liés à l'intégrité écologique, mentionnons la restauration des écosystèmes aquatiques, les espèces envahissantes, la fréquentation accrue et la demande d'installations supplémentaires ainsi que la possibilité d'une augmentation des perturbations causées aux espèces faunique et des conflits entre les humaines et les animaux sauvages.

### **Installations et activités destinées aux visiteurs**

L'état et la disponibilité des installations du parc constituent un enjeu important pour de nombreux participants. Quand on leur a demandé quels obstacles nuisaient à l'établissement de liens avec le parc, 45 % des répondants en ligne ont cité le manque d'installations ou d'activités, et le mauvais état et la désuétude des installations. En particulier, les participants ont mentionné la nécessité de disposer d'un plus grand nombre de sentiers pédestres de faible élévation, de sentiers de l'arrière-pays, de sentiers mieux entretenus, d'installations plus accessibles, de nouvelles possibilités de camping (y compris un plus grand nombre d'emplacements donnant accès aux rivières), d'aires de stationnement le long de la route et d'aires de fréquentation diurnes. D'autres étaient d'avis qu'il y a déjà assez ou trop d'infrastructures et un trop grand nombre de visiteurs à des endroits comme le glacier Stanley, ce qui empêche de se rapprocher de la nature.

La circulation sur la route 93 Sud est considérée comme un problème pour certains. Plus particulièrement, on se préoccupe du volume de la circulation en été et de la vitesse excessive. La circulation des camions commerciaux est jugée comme un obstacle à la jouissance d'un cadre naturel habituellement paisible. La réduction de l'impact sur la route et sur l'expérience des visiteurs des camions transportant du minerai a également été mentionnée.

Les changements dans la démographie et dans les habitudes d'utilisation des visiteurs ont également été soulignés comme des facteurs importants. Les participants ont fait référence à l'augmentation du nombre de touristes étrangers, aux visiteurs provenant de la vallée de la Bow, à la population vieillissante et diversifiée sur le plan culturel, à l'utilisation croissante du parc en hiver (ski de randonnée, raquette, ski de fond), à la transformation des modes de transport et à l'évolution constante des technologies de loisirs et de communication parmi les critères importants à prendre en compte pour la gestion du parc au cours de la prochaine décennie.



## **Augmentation de la fréquentation et gestion de la demande**

De nombreux participants apprécient les infrastructures et les faibles nombres de visiteurs du parc national Kootenay par rapport aux parcs voisins. Certains répondants ont fait état de la nécessité d'imposer des limites à l'aménagement et au nombre de visiteurs pour assurer le maintien de l'expérience, alors que d'autres ont souligné l'importance de répondre aux besoins de la faune et des écosystèmes du parc avant ceux des visiteurs du parc. Les pressions grandissantes exercées par l'utilisation humaine des terres adjacentes au parc sont également considérées comme une menace importante. Les loisirs motorisés, notamment les activités par hélicoptère, ainsi que le vélo de montagne et la chasse, sont considérés comme préoccupants.

## **Patrimoine autochtone et réconciliation avec les Autochtones**

De nombreuses personnes ont reconnu l'importance d'aider les peuples autochtones à renouer avec leurs territoires traditionnels dans le parc. Les participants ont en commun le désir de se faire raconter des récits autochtones dans le parc. Certains estiment nécessaire d'intégrer le savoir autochtone dans la gestion du parc.

## **Changements technologiques et impacts**

Les changements technologiques ont été soulignés comme un enjeu qui peut offrir des possibilités et présenter des défis pour Parcs Canada. Les types de changements technologiques relevés incluent les voitures électriques et autonomes, les vélos électriques, les véhicules aériens sans pilote (drones), l'intelligence artificielle, la réalité virtuelle et les différents types de communications et de technologies électroniques. Les médias sociaux ont été désignés comme étant à la fois une influence importante sur les habitudes d'utilisation des visiteurs (« culture de l'égoportrait ») et un outil utile pour communiquer avec les visiteurs qui traversent le parc en empruntant la route 93 Sud. L'absence de couverture cellulaire sur cette route est considérée comme un obstacle. On a invité Parcs Canada à tenir compte des nouvelles technologies lors de l'élaboration des activités et des programmes éducatifs offerts aux visiteurs afin de favoriser les comportements appropriés dans le parc.

## **Changements climatiques**

Il est très important de comprendre les effets des changements climatiques et de s'y adapter. Parmi les préoccupations particulières soulevées, mentionnons le risque accru de feux et la fumée connexe, qui pourraient nuire à la fréquentation, les impacts sur la faune et les écosystèmes du parc, les impacts sur les biens du parc, la baisse du manteau neigeux hivernal et la sécheresse. Étudier les changements climatiques dans le parc permettrait, selon les participants, d'élaborer des stratégies d'adaptation et de favoriser la sensibilisation des visiteurs du parc aux changements climatiques.



## **Principes de planification**

L'étape de l'établissement de la portée de la mobilisation a donné lieu à des discussions au sujet des principes clés qui devraient orienter l'élaboration du plan directeur du parc national et aider à éclairer la prise de décisions futures. Les thèmes clés qui sont ressortis de ces discussions sont présentés ci-après.

### **Transparence**

Parcs Canada devrait s'assurer que les décisions de gestion sont prises de façon transparente et donnent lieu à une reddition de comptes. Les décisions devraient être fondées sur une communication ouverte et bilatérale avec les collectivités autochtones, les résidents locaux, les intervenants et d'autres Canadiens. Les renseignements pertinents devraient être diffusés avant que toute décision soit prise.

### **Décisions fondées sur des données probantes**

Les futures décisions de gestion doivent être fondées sur la compréhension et les données scientifiques. La validité de toutes les sources de renseignements doit être prise en considération. L'application continue de ce principe au fil du temps favorisera une gestion adaptative.

### **Intégrité et leadership**

Parcs Canada devrait faire preuve en tout temps d'intégrité et de leadership en matière de conservation dans l'exécution de son mandat, et devrait continuer de mettre l'accent sur son mandat officiel pour préserver ou rétablir l'intégrité écologique. Le document *Principes directeurs et politiques de gestion de Parcs Canada* (1994) continue de donner de bonnes orientations, et il faudrait faire confiance aux conseils des membres du personnel professionnel de Parcs Canada. Il faudrait aussi reconnaître que le parc ne peut pas satisfaire à toutes les attentes et continuer de se conformer à son mandat.

### **Viabilité**

La prise de décisions futures devrait soutenir la viabilité du parc national Kootenay, tant sur le plan écologique que financier (entretien des biens du parc). L'augmentation du nombre des infrastructures du parc pourrait ne pas être viable à long terme.







# Parcs nationaux du Mont-Revelstoke et des Glaciers

## Processus de mobilisation

### RÉSUMÉ DES ACTIVITÉS DE MOBILISATION

Le personnel des parcs nationaux du Mont-Revelstoke et des Glaciers a communiqué avec les peuples autochtones, les collectivités locales et régionales et d'autres Canadiens pour recueillir des commentaires préliminaires sur les processus d'élaboration des plans directeurs des parcs. Pour lancer la discussion avec chacun de ces groupes, Parcs Canada a offert un aperçu des exploits réalisés depuis le plan directeur de 2010, a présenté le rapport *Évaluation de l'état des parcs 2018* et a diffusé la vision, les questions et les possibilités relevées grâce aux évaluations internes.

Les activités de mobilisations menées à Revelstoke, en Colombie-Britannique, comptent des discussions avec les peuples autochtones, une séance portes ouvertes, un atelier pour les intervenants et une activité de sensibilisation au centre de villégiature Revelstoke Mountain Resort et à l'école secondaire de Revelstoke. Parcs Canada a également organisé, en collaboration avec l'équipe des parcs nationaux Yoho et Kootenay, un atelier pour les intervenants à Golden, en Colombie-Britannique, en plus de tenir un kiosque au marché de producteurs fermiers de Golden. Il y a également eu des activités de sensibilisation à la boutique Mountain Equipment Coop de Kelowna et au marché de producteurs fermiers de Vernon ainsi qu'un webinaire avec des membres

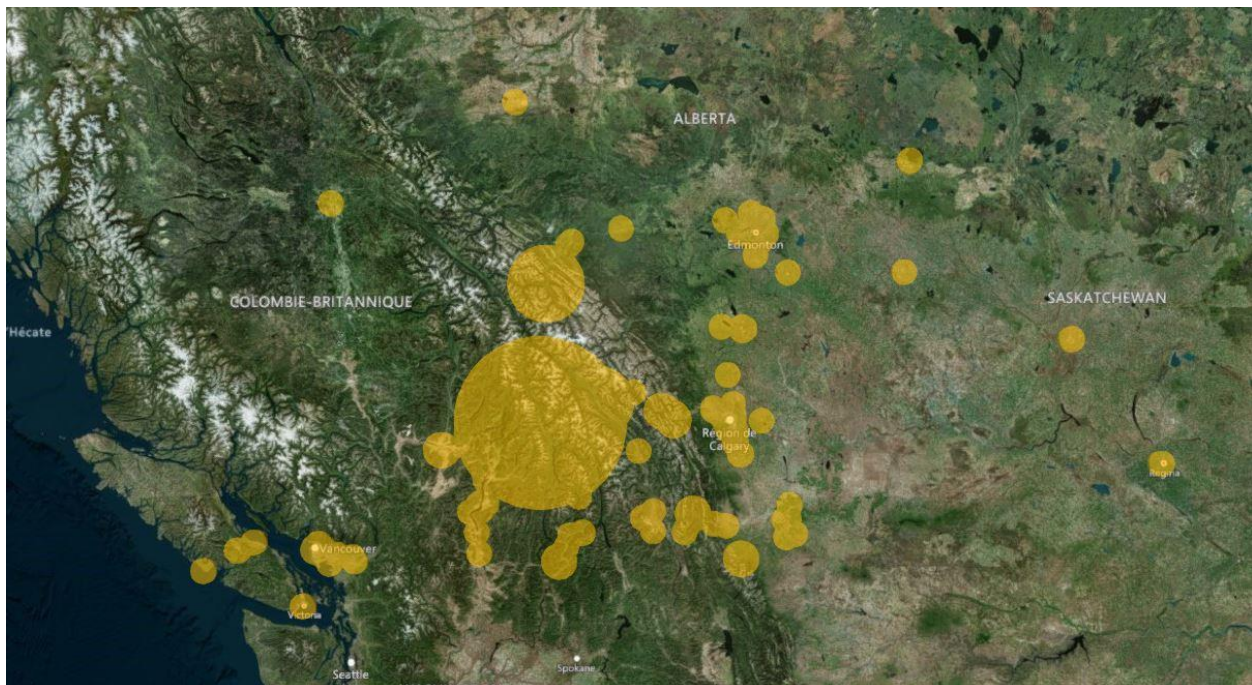


du club de campus de l'Université de l'île de Vancouver. Au total, les membres de l'équipe de Parcs Canada ont discuté directement avec plus de 520 personnes.

### CEUX QUE NOUS AVONS ENTENDUS

Pour joindre davantage de Canadiens de la région et de tout le pays, les équipes des parcs nationaux du Mont-Revelstoke et des Glaciers ont collaboré avec celles des autres parcs nationaux des montagnes (parcs nationaux Banff, Yoho, Kootenay et Jasper, et parc national des Lacs-Waterton) pour créer le site Web *Parlons parcs des montagnes*. Cet outil en ligne a permis aux gens de consulter des renseignements généraux et de participer aux discussions sur les nouveaux plans directeurs. Parcs Canada a diffusé des publicités ciblées sur Facebook pour inviter les Canadiens à visiter les pages Web des parcs nationaux du Mont-Revelstoke et des Glaciers. Entre le 30 janvier et le 16 mai 2019, le site Web a reçu plus de 4 000 visites, plus de 400 personnes s'y sont inscrites, et les parcs nationaux du Mont-Revelstoke et des Glaciers ont reçu 226 soumissions en ligne. Parmi les participants, 95 % provenaient de l'Ouest canadien, répartis presque moitié-moitié entre la Colombie-Britannique et l'Alberta.

**CARTE** – *Distribution géographique des résidents de l'Ouest canadien ayant visité le site Web*



## Ce que nous avons entendu

### CE QUE NOUS ONT DIT LES PEUPLES AUTOCHTONES

Les parcs nationaux du Mont-Revelstoke et des Glaciers se trouvent dans les territoires traditionnels des Premières Nations Secwepemc, Ktunaxa et Syilx. Des discussions sont





en cours avec des représentants de ces peuples autochtones afin de veiller à ce que leurs points de vue soient entendus et pris en compte dans l'ébauche du plan directeur.

## CE QUE NOUS ONT DIT LES INTERVENANTS ET LE GRAND PUBLIC

Les Canadiens ont soulevé, en personne et en ligne, un large éventail d'idées, de questions et de possibilités sur des sujets allant de la conservation générale à l'échelle du paysage aux activités techniques. Certains thèmes clés sont ressortis de ces commentaires, qui aideront à élaborer l'ébauche du plan directeur.

### Vision

Parcs Canada a demandé aux Canadiens, en ligne et dans le cadre d'ateliers, de faire connaître leur vision pour les parcs nationaux du Mont-Revelstoke et des Glaciers pour les 15 à 20 prochaines années. Voici les réponses en ligne les plus fréquemment obtenues :

- l'importance des merveilles naturelles de la chaîne Columbia est reconnue et comprise;
- l'intégrité écologique des parcs est une priorité, et les décisions sont prises en fonction de la science de la conservation;
- des objectifs communs en matière de protection et de conservation des écosystèmes, des paysages et de la diversité de la chaîne Columbia sont atteints en collaboration avec les gouvernements et les partenaires;
- les visiteurs sont encouragés à devenir des intendants de l'environnement;
- les recherches menées dans les parcs aident à mieux comprendre l'incidence des changements climatiques au sein des parcs et hors de leur limite, et à orienter la collaboration avec les gouvernements et les partenaires;
- ces visions d'avenir ont reflètent les éléments essentiels pour l'avenir de nos parcs mentionnés lors du processus de mobilisation du public.

### Fréquentation

Peu importe le thème abordé, plusieurs personnes ont dit s'inquiéter du nombre croissant de visiteurs dans les parcs. Selon eux, Parcs Canada devrait :

- veiller à ce que les besoins des visiteurs soient comblés, ce qui comprendrait l'adaptation aux nouveaux marchés en évolution (augmentation du tourisme international, profils des visiteurs, population vieillissante) et la diversification des expériences (nouvelles expériences emblématiques, plus de programmes d'interprétation et d'occasions de tourisme virtuel);
- gérer les répercussions qu'ont les visiteurs sur les parcs nationaux du Mont-Revelstoke et des Glaciers, et conserver la qualité de l'expérience en limitant l'accès, en gérant les attentes des visiteurs et en redistribuant ces derniers selon l'espace ou la saison;
- resserrer le lien entre les visiteurs et ces endroits particuliers, et inspirer les gens à devenir des gardiens du parc;



- gérer l'utilisation qui est faite du parc et les activités qui y ont lieu pour assurer la sécurité des visiteurs et de la faune.

## Accessibilité

On nous a dit que Parcs Canada devrait améliorer l'accès aux parcs nationaux du Mont-Revelstoke et des Glaciers pour tous les utilisateurs, peu importe leur âge ou leurs habiletés. Les participants étaient conscients que ce ne sont pas tous les secteurs du parc qui peuvent répondre aux besoins de tous, mais ils ont exprimé un intérêt envers la diversification de la façon dont les gens peuvent découvrir les parcs, notamment :

- sentiers sans obstacle ou adaptés;
- installations pour les visiteurs accessibles, utilisables de façon indépendante et compréhensibles pour un large éventail de visiteurs (conception universelle);
- remise en état des réseaux de sentiers historiques ou création de nouveaux sentiers en boucle pour disperser les visiteurs et offrir une variété d'expériences;
- évaluation des possibilités en tenant compte de la population vieillissante et des différentes cultures.

## Ressources et infrastructures

On nous a dit que Parcs Canada devrait investir dans l'entretien et l'amélioration des ressources actuelles. Pour ce qui est des nouveaux investissements, plusieurs personnes désirent voir des activités et des infrastructures durables sur le plan environnemental :

- entretien et conception de sentiers tenant compte de la hausse de la fréquentation;
- commodités de base et nombre accru d'activités nocturnes dans le secteur du col Rogers;
- hausse du nombre de refuges ou d'emplacements de camping en arrière-pays pour les séjours avec nuitées;
- amélioration de la sécurité sur l'autoroute Transcanadienne, notamment élargissement à quatre voies à travers les parcs nationaux du Mont-Revelstoke et des Glaciers, et aménagement de passages pour la faune.

## Intégrité écologique

On nous a dit que l'intégrité écologique devrait être la priorité des parcs nationaux du Mont-Revelstoke et des Glaciers, conformément au mandat de Parcs Canada. À ce sujet, les participants ont mentionné à l'Agence les enjeux clés suivants (appuyés par 75 % ou plus des participants en ligne) :

- Réduire les répercussions des couloirs de transport sur la santé de la faune et de l'écosystème en améliorant les déplacements de la faune dans ce corridor, dans l'eau comme sur terre, et réduire les répercussions des déversements et des articles attrayants pour les animaux tout le long de l'autoroute et de la voie ferrée.



- Protéger les écosystèmes intacts; nous avons noté une certaine réticence quant à la restriction de l'accès aux parcs, mais plusieurs commentaires appuyaient la gestion de la fréquentation afin de protéger les milieux sensibles, que ce soit par l'entremise de fermetures saisonnières, d'interdiction d'accès à certains secteurs, de quotas de visiteurs ou d'activités d'éducation.
- Tenir compte de la sécurité des visiteurs tout en protégeant les parcs par la réduction des risques de feux de forêt; évaluer et atténuer les activités des visiteurs qui pourraient augmenter le risque de conflits entre les humains et la faune (chiens en liberté, activités récréatives hivernales et nouveau terrain de camping du Mont-Revelstoke).
- Privilégier la restauration et la protection de l'écosystème par la prise de décisions éclairées par des programmes continus de recherche et de surveillance dans les parcs (notamment à l'aide de mesures pour prévenir les nouvelles menaces et gérer les préoccupations actuelles concernant les espèces envahissantes, les insectes et les maladies, et pour contribuer au rétablissement à long terme des espèces en péril).
- Être un chef de file en matière de recherche sur les changements climatiques. Dans le cas des parcs nationaux du Mont-Revelstoke et des Glaciers, cela signifie assurer une surveillance continue des glaciers, des activités des feux de forêt, des tendances météorologiques et des espèces envahissantes. Il faudrait ensuite associer ces changements locaux aux tendances et aux modèles mondiaux, et diffuser largement cette information.

## Communication et information

Parcs Canada a obtenu des commentaires sur la façon dont sont diffusés les articles et les renseignements concernant les parcs nationaux du Mont-Revelstoke et des Glaciers auprès des visiteurs des parcs et des Canadiens, chez eux comme dans leurs communautés. Voici certains des domaines à améliorer :

- Information concernant les comportements appropriés à adopter dans les parcs nationaux : cette information devrait être offerte en plusieurs langues dans les outils de planification des visites et dans les parcs.
- Récits concernant l'histoire et la culture autochtones, l'histoire de l'alpinisme et du chemin de fer, ainsi que la conservation, la restauration et le travail scientifique dans les parcs.
- Programmes jeunesse, à l'intérieur et à l'extérieur des parcs.
- Possibilités de bénévolat ou de science citoyenne.
- Communications avec les communautés et les intervenants afin de les aider à comprendre comment les décisions de gestion sont prises.
- Information plus facile à obtenir et à diffuser, fournie dans différents formats (principalement en format numérique).

Nous avons entendu deux points de vue différents sur la promotion des parcs :

- Promouvoir l'expérience « d'évasion en pleine nature », la conservation et les liens entre la nature et la santé (physique et mentale).



- Ne pas promouvoir les parcs de façon à conserver la quiétude et l'expérience sauvage qu'offrent actuellement les parcs nationaux du Mont-Revelstoke et des Glaciers.

## **Relations avec les Autochtones**

Plusieurs personnes ont admis ne pas connaître l'histoire, les cultures et les territoires traditionnels des Autochtones de la région. Dans leurs commentaires, les gens ont souligné l'importance de faire participer les peuples autochtones à la protection et à la communication du patrimoine culturel et naturel de la région de même qu'à la prise de décisions concernant les parcs.

## **Partenaires et intervenants**

La collaboration est essentielle à l'atteinte des objectifs de conservation, au soutien de l'économie et du tourisme locaux, et à la formation de la prochaine génération d'intendants des parcs. On nous a dit que Parcs Canada devrait :

- penser plus grand afin de rétablir les liens au-delà des limites des parcs et de maintenir l'intégrité de l'écosystème de la chaîne Columbia, qui abrite un vaste éventail d'espèces comme les grizzlys et les caribous;
- renforcer les relations et travailler en étroite collaboration avec les peuples autochtones, les gestionnaires des terres voisines, les intervenants locaux et les autres administrations pour s'entendre sur des objectifs qui favorisent la diversité de la faune et la santé des écosystèmes dans l'ensemble de la chaîne Columbia;
- travailler de concert avec les partenaires et les intervenants afin de s'attaquer aux enjeux communs, tels que les articles attrayants pour la faune ou les espèces envahissantes;
- collaborer avec les communautés locales sur les possibilités de tourisme durable, évaluer les demandes et les possibilités actuelles du marché, collaborer aux offres de produits et aux activités de promotion régionales, et miser sur l'histoire et le sentiment d'appartenance à la région;
- faire venir plus de jeunes dans les parcs nationaux du Mont-Revelstoke et des Glaciers, et inspirer des vocations d'intendants des parcs. Cette suggestion a été faite par de nombreuses personnes, dont des étudiants d'universités et des élèves d'écoles secondaires de la région. On pourrait offrir des possibilités d'apprentissage dans les parcs et à l'école, des occasions de participer aux travaux de recherche pour les étudiants de niveau postsecondaire et des programmes pour jeunes misant sur les retombées positives de la nature sur la santé mentale et physique.

## **Autres points d'intérêt**

On souligné trois secteurs d'intérêt clés dans les parcs nationaux du Mont-Revelstoke et des Glaciers :

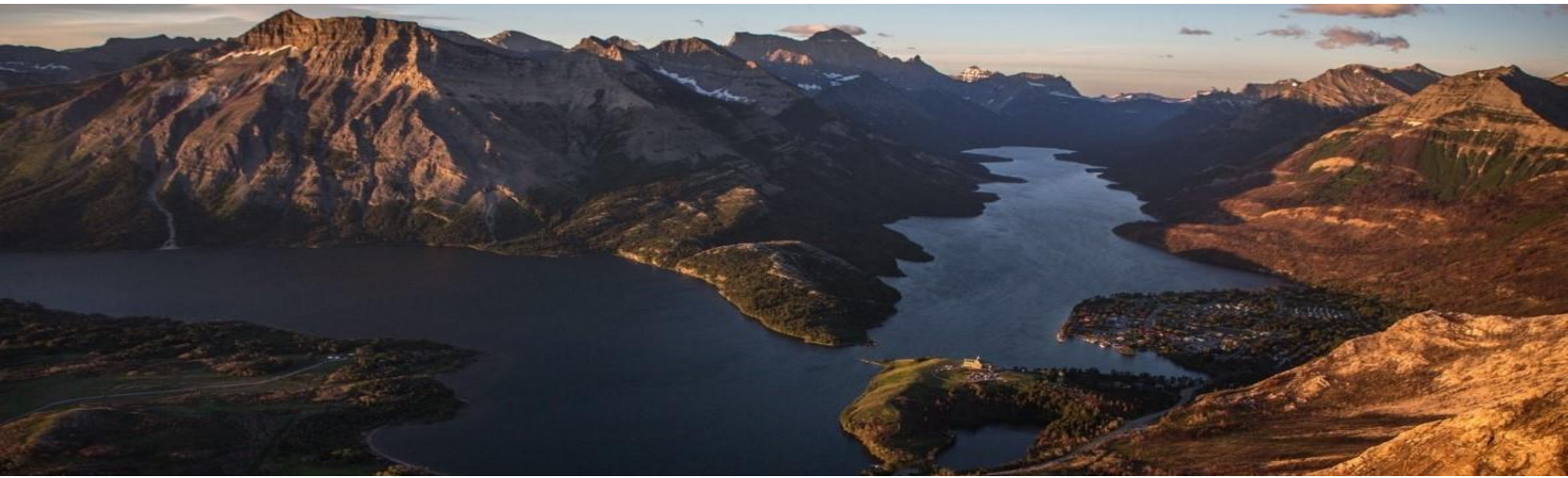


- Au col Rogers, Parcs Canada devrait offrir des services supplémentaires et maintenir ou améliorer l'accès à l'arrière-pays ainsi que le système de délivrance de permis d'accès hivernal.
- Au sommet du mont Revelstoke, Parcs Canada devrait régler le problème d'affluence, notamment en entretenant et en redessinant les sentiers pour accommoder le nombre croissant de visiteurs, en réduisant les problèmes de stationnement en gérant l'accès ou en offrant un service de navette, et en réglant les problèmes de cohabitation entre les humains et la faune.
- Parcs Canada devrait investir dans différents projets dans le secteur de la vallée de la Beaver du parc national du Canada des Glaciers et aux alentours : possibilités d'excursions familiales d'une journée, vélo de montagne et excursions de plusieurs jours dans l'arrière-pays (emplacements de camping ou refuges) dans les sentiers de la vallée de la Beaver, des collines Bald et Copperstain.

### Activités

Parcs Canada a également reçu de nombreux commentaires sur ses activités actuelles, y compris ses heures d'ouverture, l'état des sentiers et des installations, et le système de délivrance de permis d'accès hivernal, entre autres. Ces commentaires ont été compilés dans le but de les diffuser auprès du personnel responsable des opérations des parcs nationaux du Mont-Revelstoke et des Glaciers.





# Parc national des Lacs-Waterton

## Processus de mobilisation

L'Agence Parcs Canada s'est engagée à offrir des occasions de mobilisation et de consultation aux Canadiens tout au long du processus d'élaboration du plan directeur. Les peuples autochtones, les intervenants, les jeunes et le reste de la population ont ainsi la possibilité de contribuer de façon significative au plan directeur du parc national des Lacs-Waterton de 2020.

La première étape des activités de mobilisation et de consultation, qui s'est déroulée du 10 avril au 3 juillet 2019, visait à recueillir des commentaires sur la vision à long terme du parc et les priorités à aborder au cours de la prochaine décennie. Les commentaires recueillis à ce moment, grâce à des séances de consultation en personne et à des formulaires en ligne, seront étudiés tout au long de l'élaboration de l'ébauche du plan directeur. La prochaine étape des activités de mobilisation et de consultation aura lieu à l'hiver 2020; il sera alors possible d'examiner et de commenter l'ébauche du plan directeur.

## RÉSUMÉ DES ACTIVITÉS DE MOBILISATION

Les responsables du parc national des Lacs-Waterton ont communiqué avec les peuples autochtones, les jeunes, les collectivités locales et régionales, les intervenants régionaux et d'autres Canadiens pour leur offrir une gamme d'activités de mobilisation visant à recueillir des commentaires préliminaires sur l'élaboration des plans directeurs du parc national. Comme point de départ de la discussion, on leur a résumé l'évaluation de l'état du parc de 2019 et on les a informés des enjeux et priorités éventuels.

Les activités de mobilisation ont notamment pris la forme d'une séance portes ouvertes, d'ateliers avec les intervenants, d'atelier à l'intention des jeunes dans le parc national





des Lacs-Waterton et d'activités de sensibilisation lors de festivals locaux et d'activités régionales. On souhaitait ainsi mettre en valeur les possibilités de mobilisation et recueillir les commentaires des participants sur certains enjeux clés.

L'Agence s'est engagée sur la voie de la réconciliation et s'affaire à renouveler sa relation avec les peuples autochtones dans un climat fondé sur la reconnaissance des droits, le respect, la coopération et le partenariat. Les Nations qui ont ratifié le Traité n° 7 (Káinai, Piikáni, Siksiká, Stoney-Nakoda, Tsuut'ina) ainsi que les Aamsskáápipikani (Pieds-Noirs, Montana, États-Unis), les Ktuanaxa et la Nation métisse de l'Alberta ont été invités à préciser leur méthode de prédilection pour participer à l'élaboration des plans directeurs, leur vision quant à l'avenir du parc et les priorités qu'elles prescrivent pour le plan directeur. Des discussions sont en cours avec les Premières Nations et des représentants communautaires afin de veiller à ce que leurs points de vue soient entendus et aident à façonner l'ébauche du plan directeur. Les commentaires ci-dessous reflètent ce qui a été entendu jusqu'à maintenant, mais tout cela pourrait évoluer au fil des nouveaux renseignements que l'on obtiendra dans les prochains mois.

Une plateforme en ligne appelée *Parlons parcs des montagnes* a été créée conjointement avec les autres parcs des montagnes afin de permettre aux Canadiens intéressés de prendre part aux discussions. On a notamment eu recours à des cartes postales, à des messages sur les médias sociaux, à des bulletins par courriel et à une couverture de presse pour sensibiliser les gens aux possibilités de mobilisation.

Le présent rapport résume ce que nous avons lu en ligne et entendu en personne.

## CEUX QUE NOUS AVONS ENTENDUS

### Discussions en personne

Plus de 150 personnes ont participé à 12 activités de mobilisation ou ont interagi avec les membres de l'équipe de Parcs Canada pour formuler des commentaires sur l'avenir souhaité du parc national des Lacs-Waterton.

Parmi les participants à l'atelier des intervenants, on trouvait des exploitants de commerce locaux et des représentants des administrations régionales et provinciales, d'organismes environnementaux et philanthropiques, de groupes d'amateurs de loisirs de plein air, des collectivités locales et d'organismes de marketing de destinations.

Lors de rencontres distinctes, le personnel de Parcs Canada a également rencontré des représentants des gouvernements autochtones, des membres des collectivités autochtones et des membres de l'équipe de gestion du parc national Glacier, aux États-Unis. Des kiosques visant à sensibiliser les gens au processus d'élaboration des plans directeurs et à recueillir leurs commentaires ont été mis en place lors du Sommet 2019 de la Kainai Ecosystem Protection Association et du Symposium du Jour de la Terre de l'Université de Lethbridge, de même qu'à la boutique Mountain Equipment Co-op de Calgary, en Alberta.



## Commentaires en ligne

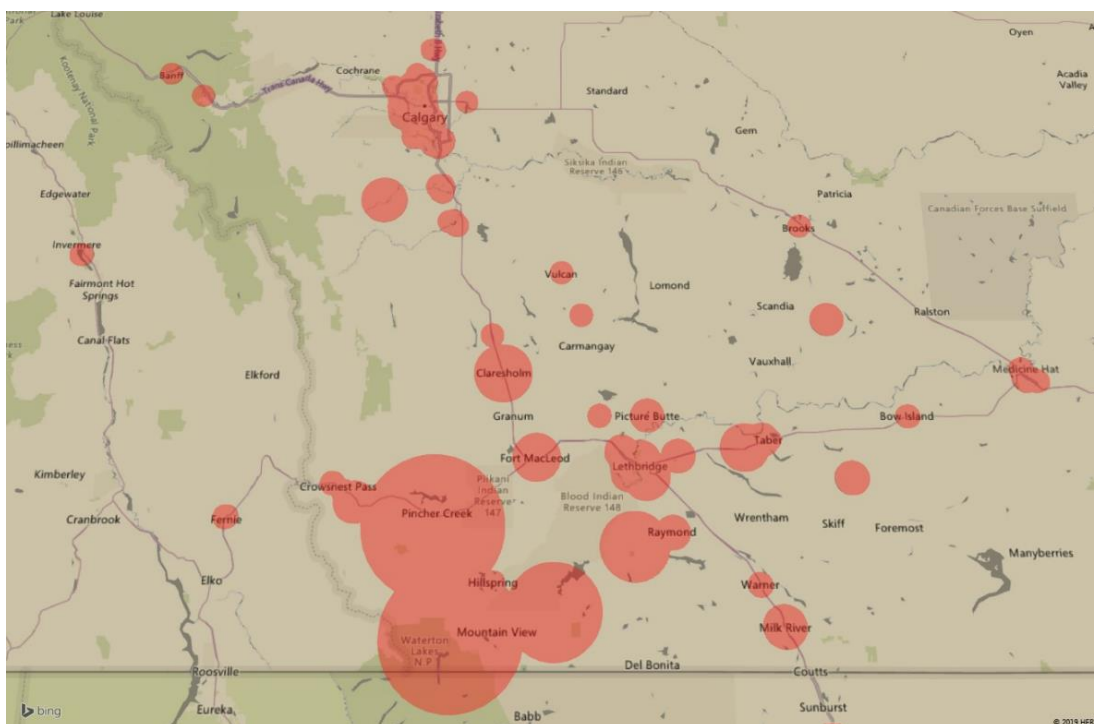
La page Web du parc national des Lacs-Waterton, sur le site *Parlons parcs des montagnes*, a reçu 2 497 visites uniques au cours de la période de mobilisation de trois mois. Parmi les visiteurs, 745 ont consulté diverses sections du site Web ou téléchargé des documents de planification de référence, comme le rapport sur l'état du parc.

En outre, 443 personnes ont répondu aux sondages en ligne :

- 25 % des répondants étaient âgés de 18 à 34 ans, 60 % avaient entre 35 et 64 ans et 15 % avaient plus de 64 ans;
- 64 % ont indiqué avoir visité le parc national des Lacs-Waterton plus de 40 fois, et 24 %, entre 10 et 40 fois;
- 80 % ont affirmé que leur dernière visite du parc avait eu lieu après le feu de forêt de Kenow, survenu en septembre 2017;
- 90 % des répondants habitaient en Alberta.

Comme l'illustrent les zones en rose de la carte qui suit, une grande proportion des répondants au sondage en ligne habitent dans le Sud de l'Alberta.

Carte 1. Répartition géographique des répondants habitant dans le Sud de l'Alberta



## Ce que nous avons entendu

### CE QUE NOUS ONT DIT LES GROUPES AUTOCHTONES

Les commentaires ci-dessous reflètent ceux émis jusqu'à maintenant par les peuples autochtones et les membres de la collectivité; ils pourraient évoluer au fil des nouveaux renseignements que l'on obtiendra dans les prochains mois.

#### Vision

Il est ressorti des commentaires recueillis que la protection de la nature devrait être la priorité absolue du parc national des Lacs-Waterton, ce qui va évidemment de pair avec le mandat de Parcs Canada. Les peuples autochtones ont d'ailleurs déclaré qu'accorder plus de reconnaissance et de valeur à leur patrimoine, à leur vision du monde et à leurs connaissances de la région contribuerait à la réalisation de cet objectif. Voici d'autres aspects liés à la vision du parc qui ont été soulignés :

- Le parc national des Lacs-Waterton devrait être un lieu où la nature et la culture sont vivantes et précieuses, ce qui permettrait de vivre des expériences cérémonielles et spirituelles et d'entretenir des liens avec la terre.
- La valorisation et la diffusion des connaissances autochtones et du rapport étroit que les Autochtones entretiennent avec la terre permettraient de renforcer l'appréciation et la compréhension de la région chez les visiteurs.
- La fréquentation des lieux devrait être axée sur l'apprentissage et l'expérience de la nature, y compris la place de l'être humain dans la chaîne de la vie et la responsabilité qu'il a de prendre soin de la nature.

#### Enjeux clés

Les peuples autochtones ont formulé des commentaires d'où ressortaient de nombreux thèmes importants pour guider l'élaboration de l'ébauche du plan directeur.

#### **Présence autochtone**

- L'importance actuelle et historique de la région pour les peuples autochtones devrait être mieux représentée et plus visible (grâce à des sites archéologiques offrant des moyens d'interprétation, à des panneaux supplémentaires, etc.).
- L'utilisation de noms de lieux traditionnels des Pieds-Noirs permettrait à tous de mieux connaître la relation de longue date qu'entretiennent les peuples autochtones avec la terre et d'honorer celle-ci.
- Les offres d'emploi et de partenariats devraient être mieux communiquées aux organismes autochtones.



## Protection du paysage culturel

- Le parc national des Lacs-Waterton doit renforcer le rôle qu'il joue en tant que lieu d'apprentissage sur l'interrelation entre la nature et la culture en faisant connaître le savoir des Pieds-Noirs et la vision du monde de ce peuple.
- La dénomination de « Parc international de la paix » reflète adéquatement l'utilisation actuelle et historique de la région à titre de zone de coopération entre divers peuples en raison de l'abondance des ressources qu'y offre la nature. Le statut spécial du parc, point de convergence pour les activités spirituelles, la cueillette d'ingrédients médicinaux, la chasse et les cérémonies des Autochtones, devrait être célébré, et on devrait encourager la poursuite de ces utilisations.
- Les visiteurs du parc national des Lacs-Waterton doivent adopter des comportements respectueux et appropriés, comme le dictent les « codes de conduite » et les protocoles des lieux sacrés et des activités de grande envergure.

## Accès

- L'accès au parc pour les Autochtones devrait être priorisé dans certaines zones importantes sur le plan spirituel et culturel.
- Les visiteurs autochtones devraient se sentir accueillis et en confiance dans le parc.

## Savoir autochtone

- Le parc national des Lacs-Waterton doit faciliter le transfert des connaissances d'une génération à l'autre et aider les peuples autochtones à renouer avec leurs territoires traditionnels et leurs connaissances de la terre.
- La mise en valeur des trésors d'ingéniosité transmis grâce au savoir autochtone, en particulier sur le plan de la santé humaine et des moyens de subsistance sur le terrain, est essentielle et doit se faire en collaboration avec les gardiens du savoir et les partenaires.

## Gestion du parc

- Les Autochtones veulent participer à la gestion du parc, notamment à la planification et à l'exécution de projets ainsi qu'à la surveillance et à l'évaluation au moyen d'un mécanisme permanent fondé sur des relations solides et un échange réciproque constructif.
- Il faut prévoir suffisamment de temps pour consulter les gouvernements et les organismes autochtones, et établir des relations solides fondées sur la confiance.



## CE QUE NOUS AVONS ENTENDU DES INTERVENANTS ET DU GRAND PUBLIC

La section qui suit présente les principaux thèmes liés à la vision du parc et aux éventuelles priorités pour les dix prochaines années qui sont ressortis lors des activités de mobilisation.

### Vision

Des commentaires ont été recueillis auprès des Canadiens pour connaître leur vision du parc national des Lacs-Waterton dans 15 à 20 ans. Les réponses les plus courantes étaient les suivantes :

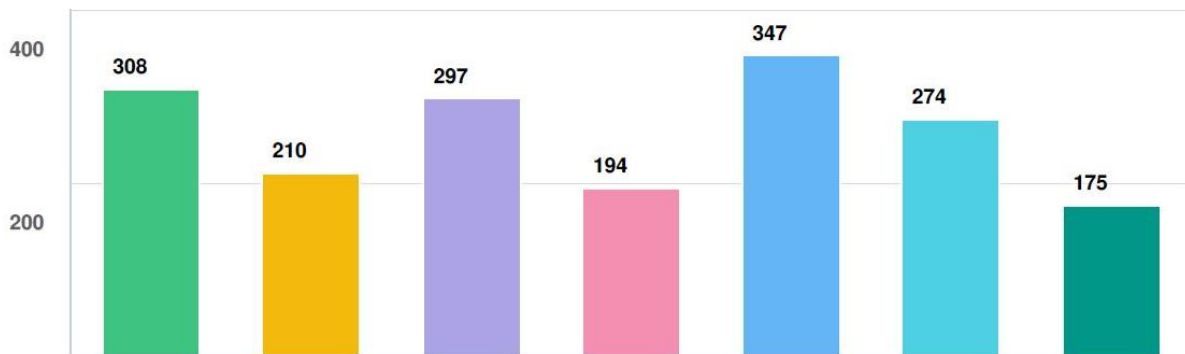
- l'état sauvage, la beauté naturelle unique, les écosystèmes et la biodiversité des lieux ont été protégés;
- l'aménagement est limité afin de préserver le caractère intime, paisible et rustique du parc, y compris du lotissement urbain;
- le parc est accessible aux visiteurs ayant des profils et des besoins différents, et il est possible de profiter de la région et d'établir des liens avec la terre par l'entremise d'une variété d'activités à faible répercussion;
- les visites du parc offrent des occasions d'apprentissage et de découverte; les comportements respectueux et positifs sont encouragés. Cela permet de mieux apprécier l'importance écologique et culturelle du parc tout en favorisant la coexistence, avec la faune et entre les cultures;
- la protection des écosystèmes et la gestion de la fréquentation ne seront fructueuses que grâce à une collaboration étroite et à des communications ouvertes avec les partenaires et les intervenants, en particulier à l'échelle régionale.

### Thèmes clés et priorités recommandées

Les répondants au sondage en ligne devaient entre autres indiquer les priorités qui, à leur avis, étaient les plus importantes à aborder au cours de la prochaine décennie : comprendre le renouvellement de l'écosystème après le feu de forêt de Kenow; s'adapter aux changements climatiques; gérer les espèces envahissantes; valoriser les relations avec les peuples autochtones et le patrimoine autochtone; gérer le taux croissant de fréquentation; entretenir et rénover les infrastructures existantes; améliorer la connectivité entre les paysages régionaux. Comme l'illustre le graphique ci-dessous, chacune de ces priorités a reçu un appui considérable.



Graphique 1. Compilation des réponses recueillies en ligne par rapport aux priorités à aborder dans le prochain plan directeur. Les répondants pouvaient choisir autant de réponses qu'ils le jugeaient approprié.



#### Question options

- a. Understanding Kenow Wildfire ecosystem renewal
- b. Adapting to climate change
- c. Managing invasive species
- d. Valuing Indigenous relations and heritage
- e. Managing increasing visitation
- f. Maintaining and upgrading built infrastructure
- g. Improving regional landscape connectivity

*Optional question (440 responses, 4 skipped)*

- a. comprendre le renouvellement de l'écosystème après le feu de forêt de Kenow
- b. s'adapter aux changements climatiques
- c. gérer les espèces envahissantes
- d. valoriser les relations avec les peuples autochtones et le patrimoine autochtone
- e. gérer le taux croissant de fréquentation
- f. entretenir et rénover les infrastructures existantes
- g. améliorer la connectivité entre les paysages régionaux.

Comme l'illustre le graphique qui précède, chacune de ces priorités a reçu un appui considérable. Les commentaires reçus laissent entendre qu'il est important d'aborder les questions de façon plus générale. Les thèmes clés suivants sont ressortis : écosystèmes sains et intégrité écologique; gestion de la fréquentation; accessibilité, installations et infrastructures; valorisation des relations avec les peuples autochtones et patrimoine autochtone; gestion et éducation des visiteurs; communication, diffusion des connaissances et mobilisation du public; connectivité et relations régionales.

### Écosystèmes sains et intégrité écologique

Les Canadiens ont indiqué à Parcs Canada que la nature sauvage, les écosystèmes intacts et diversifiés, la faune abondante, l'air pur et les paysages majestueux sont au cœur de leur profonde appréciation du parc national des Lacs-Waterton. À leur avis, la gestion des écosystèmes devrait inclure les éléments suivants :

- objectifs de gestion, politiques, initiatives, suivi, évaluations et possibilités de financement cohérents et compatibles avec ceux des aires protégées avoisinantes afin de mettre en place une stratégie de conservation du paysage;
- mesures et communications publiques ciblées qui réduisent au minimum l'empreinte écologique des visiteurs et la perturbation de la faune (mise sur pied





de postes d'inspection et de nettoyage, et sensibilisation à leur sujet pour prévenir les espèces aquatiques et terrestres envahissantes; aires d'entreposage des aliments d'arrière-pays; préservation de corridors fauniques, etc.);

- méthodes de surveillance et moyens de diffusion auprès des divers publics des nombreuses répercussions du feu de forêt de Kenow, et moyens d'aider les visiteurs à tisser des liens intimes avec la région et à découvrir ces changements par eux-mêmes;
- méthodes pour comprendre et surveiller les répercussions des changements climatiques et savoir comment y faire face, notamment la réduction de l'empreinte carbone du parc, la mise en œuvre de solutions d'adaptation et de résilience, et la communication de modèles et de plans de projection des changements climatiques.

### **Gestion de la fréquentation**

La majorité des répondants apprécie le caractère unique du parc national des Lacs-Waterton, sa commercialisation minimale et son faible taux de fréquentation par rapport aux autres parcs des montagnes :

- La priorité sur le plan de la fréquentation devrait être de permettre aux visiteurs de vivre une expérience intime avec la nature et de tisser un lien étroit avec cet endroit extraordinaire. Il faudrait également respecter la priorité de protection des écosystèmes.
- Il conviendrait d'imposer des limites à l'aménagement d'infrastructures et au nombre de visiteurs en haute saison pour garantir à ces derniers une expérience de qualité tout en conservant le caractère pittoresque et calme du parc.
- Pour préserver le sentiment d'appartenance et l'ambiance de petite ville du lotissement urbain, il faut favoriser les petites entreprises locales, offrir des espaces verts et planifier stratégiquement la circulation, notamment au moment d'établir l'emplacement du nouveau centre d'accueil.
- Des attentes précises doivent être établies et communiquées aux visiteurs avant leur visite (« protocole du parc »). On pourrait aussi accroître les possibilités d'apprentissage pour favoriser l'adoption d'un comportement d'intendance positif.
- L'expérience des visiteurs doit être planifiée en fonction des intérêts de ces derniers, en particulier en intersaisons ou en hiver.
- La fréquentation doit être gérée dans une approche régionale, en collaborant avec des partenaires et les régions voisines, en particulier d'autres aires protégées, pour offrir des services complémentaires et améliorer l'offre aux visiteurs.



## Accessibilité, installations et infrastructures

De nombreux commentaires ont été formulés sur le rétablissement de l'accès aux secteurs du parc qui ont été fermés après le feu de forêt de Kenow. Bien que certains répondants souhaitent voir rétablir l'expérience qu'avaient les visiteurs du parc avant l'incendie, d'autres ont encouragé le parc à profiter de l'occasion pour envisager les changements suivants :

- réduire la dépendance à l'égard de l'automobile, en particulier dans le lotissement urbain et sur les promenades;
- maintenir certaines zones fermées pour permettre le rétablissement écologique, limiter l'infrastructure afin de réduire les incidences écologiques et conserver l'atmosphère accueillante typique d'un « petit parc »;
- améliorer et moderniser les infrastructures comme les terrains de camping, les stationnements et les aires de fréquentation diurne.

Voici quelques autres éléments clés à améliorer :

- faciliter l'accès en offrant plus de possibilités de transport en commun et de navettes, tant pour se rendre au parc que pour y circuler;
- favoriser les ressources et les activités du parc qui nécessitent peu d'entretien, résistent bien au climat et ont une faible empreinte écologique et esthétique (adoption d'un programme de compostage, p. ex.);
- offrir des activités à faible impact et des sentiers d'utilisation mixte (randonnée pédestre, vélo, équitation, ski, etc.) et encourager leur utilisation pour répondre aux différents besoins et degrés d'aptitudes des visiteurs, et tenir compte des changements démographiques (visiteurs urbains, population vieillissante, jeunes familles, etc.);
- maintenir l'offre d'infrastructure et de services minimaux (pas d'électricité, p. ex.) dans l'arrière-pays en ciblant les passionnés de plein air autosuffisants. Tirer parti des possibilités actuelles pour améliorer les expériences de vélo de montagne et de ski de fond;
- limiter les aménagements commerciaux. Veiller à ce qu'il y ait des solutions abordables pour les besoins de base des visiteurs (hébergement, nourriture, aires de pique-nique, etc.).

## Relations avec les peuples autochtones et patrimoine autochtone

Les répondants ont souligné l'importance d'accroître la sensibilisation au patrimoine autochtone et l'appréciation de celui-ci dans le parc.



- Encourager les Autochtones à raconter leurs propres récits.
- Restaurer la langue et les noms de lieux traditionnels des Pieds-Noirs, notamment en les ajoutant sur les panneaux et les cartes.
- Accroître les possibilités de collaboration avec les peuples autochtones à la protection des ressources écologiques et culturelles.
- Accroître la participation des peuples autochtones à la gestion du parc et recourir au savoir autochtone pour la prise de décisions.

### **Intendance et éducation des visiteurs**

Les répondants ont souligné l'importance d'inculquer un certain niveau de connaissance et d'appréciation de l'histoire naturelle et culturelle exceptionnelle de la région aux visiteurs afin qu'ils adoptent des comportements respectueux et réduisent leur incidence sur l'écologie du parc et les cultures locales. Les principales recommandations pour ce thème sont les suivantes :

- En collaboration avec des partenaires, diffuser des récits et des messages clés sur l'histoire naturelle et culturelle de Waterton par l'entremise d'une variété de stratégies interactives.
- Sensibiliser les gens à l'importance des aires protégées.
- Élaborer des programmes pour les jeunes afin d'inspirer les futurs intendants du parc et de promouvoir les bienfaits de la nature pour la santé mentale et physique (camp de jeunes Canyon et partenariats avec des écoles et des établissements d'enseignement postsecondaire, p. ex).
- Accroître la visibilité du personnel de Parcs Canada auprès du public et le nombre d'interactions avec les visiteurs afin de leur expliquer et d'encourager les comportements et attitudes appropriés.
- Infliger des sanctions pour tout comportement inapproprié, par exemple s'approcher des animaux sauvages ou jeter des déchets par terre.
- Offrir des occasions de comprendre et d'observer par soi-même le renouvellement écologique après le feu de forêt de Kenow.

### **Communications, diffusion des connaissances et mobilisation du public**

Parcs Canada a reçu des recommandations sur la communication, la transparence et les possibilités de mobilisation sur les questions d'intérêt public, notamment :



- Gérer les attentes des visiteurs en communiquant clairement les activités offertes et en s’assurant que les renseignements sont facilement accessibles en ligne et dans le parc.
- Procéder régulièrement à des consultations, et créer des moments d’échange des connaissances avec les utilisateurs du parc, les intervenants et les collectivités locales (y compris les jeunes).
- Veiller à ce que les activités de recherche aient dans le sens des priorités du parc. Les résultats de ces activités devraient avoir une influence sur la prise de décisions et être communiqués au public, en particulier ceux concernant le renouvellement écologique après le feu de forêt de Kenow.
- Renforcer la confiance du public en faisant preuve de transparence à l’égard des décisions et des plans de Parcs Canada et en précisant la façon dont les commentaires du public influent sur les décisions.
- Multiplier les occasions de bénévolat et d’activités scientifiques du public afin d’appuyer les priorités du parc, y compris les activités suivant le feu de forêt.

## Connectivité et relations régionales

L’amélioration de la collaboration avec les organismes extérieurs au parc et l’établissement de relations avec les intervenants et les régions voisines sont des éléments récurrents parmi les thèmes abordés. Ils sont importants pour préserver l’intégrité écologique, offrir une expérience de qualité aux visiteurs et former la prochaine génération d’intendants du parc. Pour tenir compte d’un vaste paysage écologique et culturel, on nous a dit qu’il faudrait :

- travailler en étroite collaboration avec les aires protégées avoisinantes ainsi que les gestionnaires des terres, les peuples autochtones et les intervenants locaux et régionaux pour harmoniser les objectifs et la planification, élaborer des initiatives conjointes et collaborer à la recherche et aux mesures de suivi;
- renforcer la santé de l’écosystème au-delà des limites du parc, dans la région de la Couronne du continent, ainsi que rétablir les espèces aquatiques menacées et protéger l’habitat régional et les corridors fauniques de nombreuses espèces, notamment le grizzly et le wapiti;
- demander conseil à l’équipe du parc national américain Glacier, et faire du parc international de la paix un modèle en apprenant les uns des autres (méthodes d’intervention à la suite de feux de forêt, expériences exceptionnelles offertes aux visiteurs, etc.);
- collaborer avec les entreprises locales et régionales, et les organismes touristiques, pour renforcer les messages destinés au public, tirer parti de l’histoire et de l’essence de la région, communiquer les offres de produits et



promouvoir des comportements responsables (réduction de la présence d'articles attrayants pour les animaux et de la propagation d'espèces envahissantes, respect des habitats vulnérables, etc.);

- collaborer avec les administrations locales et régionales avoisinantes à la planification et à l'exécution d'activités, notamment en mettant en commun divers services, les infrastructures existantes, préparatifs d'urgence, la résilience aux changements climatiques et la restauration écologique.

## AUTRES DOMAINES D'INTÉRÊT

Parcs Canada a reçu de nombreux commentaires sur les activités existantes, y compris l'ouverture et la fermeture d'installations et de sentiers, et le choix d'emplacement pour le nouveau centre d'accueil. Ces commentaires ne font pas partie de la portée des activités d'élaboration du plan directeur à long terme, mais ils ont tout de même été compilés aux fins de communication au personnel de Parcs Canada travaillant dans le parc national des Lacs-Waterton.

