



2015 - 2016

À la découverte du parc national Banff



Table des matières

- *Dix activités à ne pas manquer*
- *Suggestions d'itinéraires*
- *Cartes*
- *Camping*
- *Sécurité*

Also available in English



NOTRE RÉCIT

En 1883, comme les Autochtones l'avaient fait bien avant eux, trois travailleurs ferroviaires tombèrent sur une série de sources thermales sur l'épaule inférieure de ce qui est aujourd'hui le mont Sulphur. Il y a fort à parier qu'ils posèrent leurs pelles et leurs pioches, enlevèrent leurs vêtements poussiéreux et glissèrent avec gratitude dans ces eaux chaudes pour soulager leurs muscles endoloris. Deux ans plus tard, au moment où le Canada achevait son chemin de fer transcontinental, le premier ministre John A. Macdonald transforma en réalité un nouveau rêve national – la création du premier parc national du Canada – en mettant de côté les sources thermales Cave and Basin pour en faire une petite réserve protégée d'une superficie de 26 km². Au-delà d'un siècle plus tard, le parc attire chaque année des millions de visiteurs venus découvrir la beauté naturelle spectaculaire de Banff et de Lake Louise, pas moins de sept lieux historiques nationaux et une abondance d'espèces sauvages, petites et grandes – depuis la physe des fontaines de Banff jusqu'à l'emblématique grizzli. Heureux mariage de pratiques de conservation innovatrices et d'aventures pétulantes, le plus ancien des parcs nationaux du Canada offre des montagnes de possibilités.

UN SITE DU PATRIMOINE MONDIAL DE L'UNESCO

Quatre des parcs nationaux des montagnes – Banff, Jasper, Yoho et Kootenay – font partie du site du patrimoine mondial des parcs des montagnes Rocheuses canadiennes, que l'UNESCO a créé pour l'agrément de tous les peuples et l'enrichissement de leurs connaissances. Plusieurs attributs ont concouru à cette désignation : les vastes étendues sauvages des parcs, la diversité de leur flore et de leur faune, leur beauté naturelle exceptionnelle et la présence de joyaux tels que le lac Louise, le lac Maligne, le champ de glace Columbia et les schistes argileux de Burgess.



Organisation
des Nations Unies
pour l'éducation,
la science et la culture

United Nations
Educational, Scientific and
Cultural Organization



• **Parcs des montagnes
Rocheuses canadiennes**
• inscrit sur la Liste du
patrimoine mondial en 1984

• **Canadian Rocky
Mountain Parks**
• inscribed on the World
Heritage List in 1984

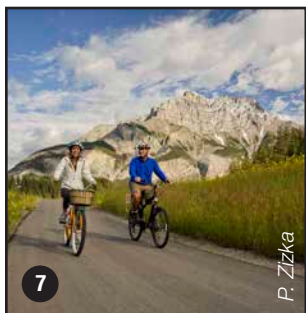


1 LIEU HISTORIQUE NATIONAL CAVE AND BASIN

Un bouillonnement de nature, de culture et d'histoire à quelques pas de l'avenue Banff! Architecture impressionnante, eaux minérales vaporeuses et caverne souterraine à l'origine d'un concept audacieux, le berceau des parcs nationaux du Canada. Activités familiales et programme interactif (p. 6).

2 PROMENADE DE LA VALLÉE-DE-LA-BOW (ROUTE 1A)

Ouverte à l'année, cette route de 48 km entre Banff et Lake Louise est la destination par excellence pour l'observation de la faune, les pique-niques, l'apprentissage et la randonnée. Le canyon Johnston est un joyau! L'expérience est enrichie par des campings rustiques et des chalets au cachet unique (p. 5).



3 PROMENADE DES GLACIERS

Ne manquez pas cette célèbre promenade de 230 km, qui traverse le site du patrimoine mondial des parcs des montagnes Rocheuses canadiennes, une aire protégée de l'UNESCO! La route serpente entre des glaciers anciens, des pics rocheux spectaculaires, des lacs émeraude et des vallées immenses (p. 5).

4 BOUCLE DU LAC-MINNEWANKA

Visitez une chute, un lac glaciaire, les ruines d'une ville houillère et un joli canyon. Le lac Minnewanka, le plus grand plan d'eau du parc, est idéal pour la navigation de plaisance, le camping, les pique-niques, le vélo sur route, la randonnée, le ski de fond ou la marche hivernale (p. 6).



5 SOURCES THERMALES UPPER HOT SPRINGS DE BANFF

Les sources thermales s'inscrivent dans une tradition de longue date. Détendez-vous dans une piscine extérieure alimentée par des eaux chaudes qui coulent entre des pics déchiquetés. Ouvert tous les jours, à l'année. Établissement thermal de jour, café et boutique de cadeaux (p. 6).

6 LAC LOUISE

Le glacier Victoria et le lac Louise – les deux attractions les plus photographiées des Rocheuses canadiennes – sont la destination idéale pour toute une panoplie d'activités : randonnées emblématiques, canotage, excursions équestres, escalade et observation de panoramas saisissants. Pour éviter les foules, allez-y avant 11 h ou après 17 h.



7 SENTIER DE L'HÉRITAGE

Des routes et des sentiers asphaltés s'enchaînent sur 26 km pour relier le poste d'entrée Est du parc à la promenade de la Vallée-de-la-Bow. Cyclistes, promeneurs et coureurs peuvent pique-niquer, explorer la ville et les lacs Vermilion ou parcourir d'autres sentiers adjacents tout en profitant de vues splendides.

8 LAC MORAINÉ

Appelée *vallée des Dix Pics*, cette zone alpine offre de multiples possibilités de randonnée, de canotage et de photographie. En hiver, la route du Lac-Moraine est fermée à la circulation et se transforme en une piste de ski de fond fort appréciée (p. 7).

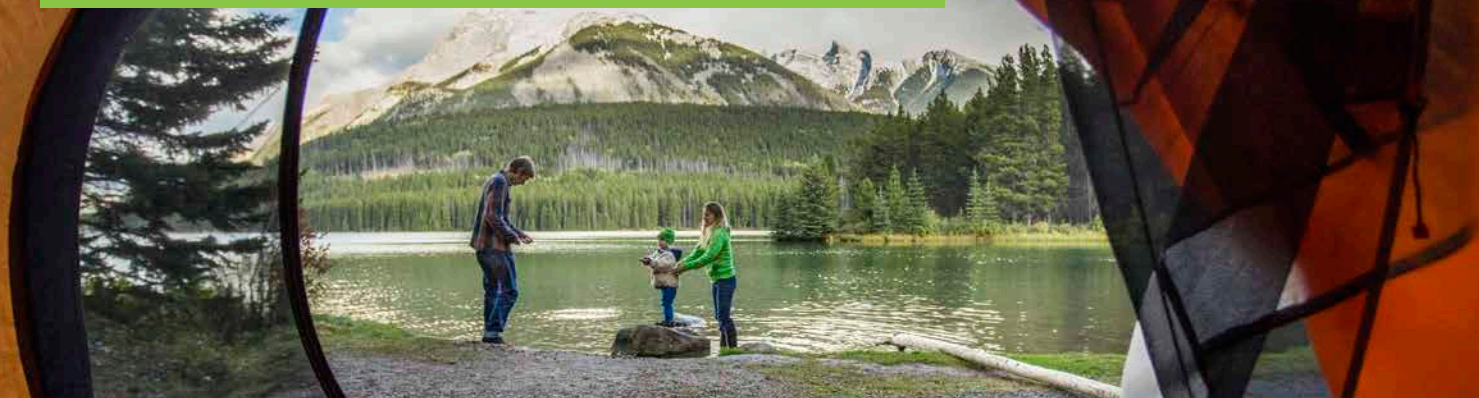


9 PROMENADE DES LACS-VERMILION

À pied, à vélo ou en voiture, explorez cette route asphaltée de 4,3 km ouverte à l'année. Les possibilités d'observation de la faune, les moyens d'apprentissage et les panoramas spectaculaires y abondent. Faites la sieste sur les quais et les bancs et photographiez l'emblématique mont Rundle (p. 6).

10 GRANDE AVENTURE DE CAMPING CANADIENNE

Tout comme l'observation des paysages majestueux, le camping offre des expériences exaltantes. Les possibilités vont de campings rustiques dans des coins boisés à des terrains avec services complets et vues sur les montagnes. Choisissez entre des emplacements pour VR ou pour tente, des tentes-chalets oTENTiks et des emplacements équipés (p. 8).



AVENTURES D'UNE DEMI-JOURNÉE

FAITES LA TOURNÉE DES PRINCIPALES ATTRACTIONS DE LA VILLE

Laissez-vous inspirer par une visite guidée primée au lieu historique national Cave and Basin, le berceau des parcs nationaux du Canada. Admirez les 5 000 spécimens d'histoire naturelle en exposition au musée du Parc-Banff, puis baladez-vous sur les sentiers des célèbres chutes Bow. Pour terminer la journée en beauté, prélasssez-vous dans les eaux minérales des sources thermales Upper Hot Springs.

QUATRE APRÈS-MIDI HORS DU COMMUN

Glissez en canot jusqu'à l'aire de repos idéale aux lacs Vermillion, un marécage irremplaçable qui sert d'habitat à une faune abondante. Parcourez un sentier en lacets jusqu'au sommet du mont Tunnel pour bénéficier des meilleures vues sur la ville. Randonnez jusqu'au LHN de la Station-d'Étude-des-Rayons-Cosmiques-du-Mont-Sulphur pour observer la vallée en contrebas ou longez des rivières à vélo sur l'asphalte lisse du sentier de l'Héritage.

DÉTENTE EN FAMILLE SUR LA BOUCLE MINNEWANKA

Après un pique-nique près du lac Minnewanka, baladez-vous sur le sentier sinueux qui borde le lac jusqu'au canyon Stewart. Faites un court trajet en voiture jusqu'au lac Johnson pour taquiner le poisson à bord d'un canot. Pour vivre une expérience typiquement canadienne, passez la nuit dans le confort d'une oTENTik – une tente en toile en forme de A – sur les rives du lac Two Jack.

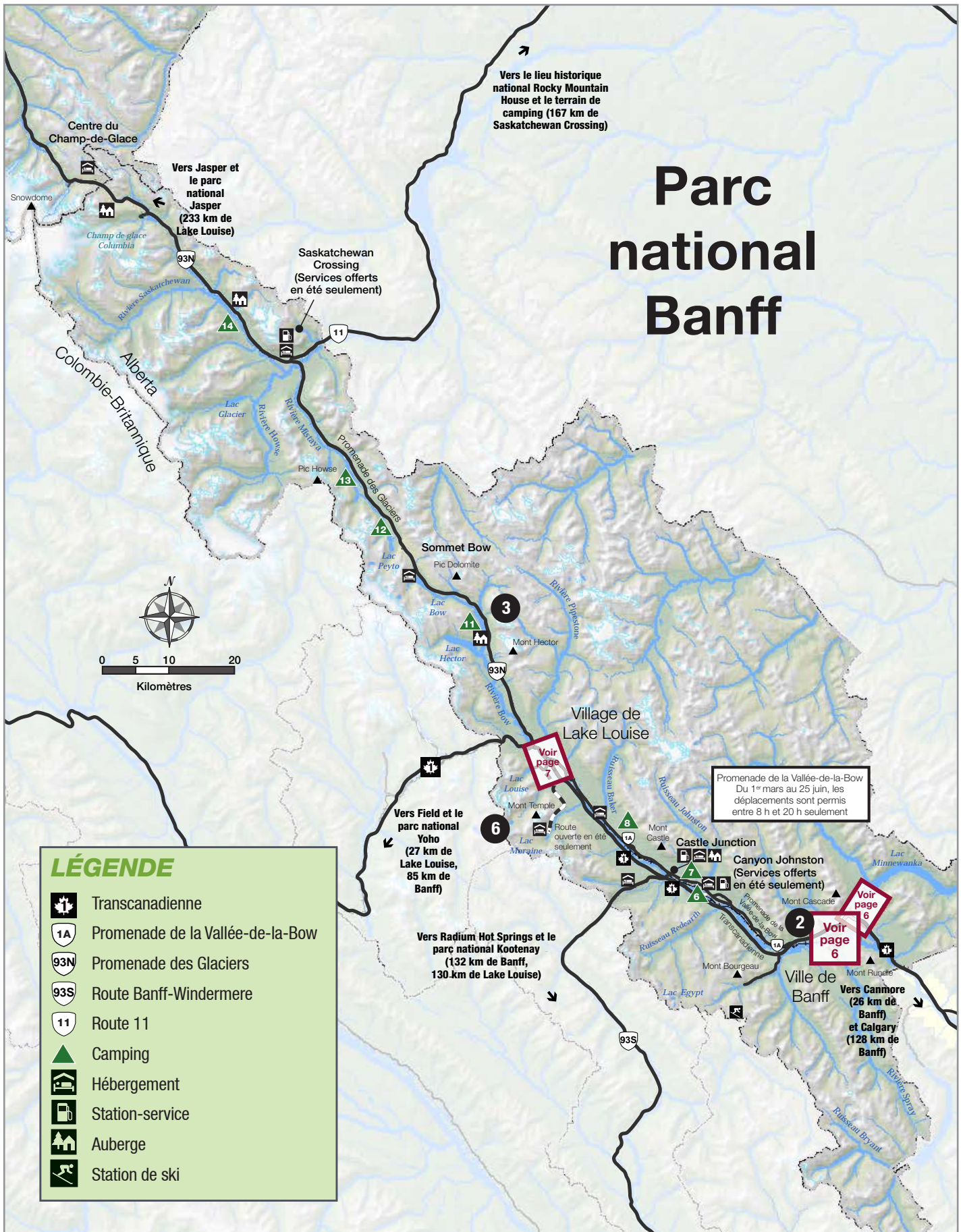
UNE JOURNÉE ENTIÈRE DE PLAISIR

PRENEZ LA ROUTE PANORAMIQUE

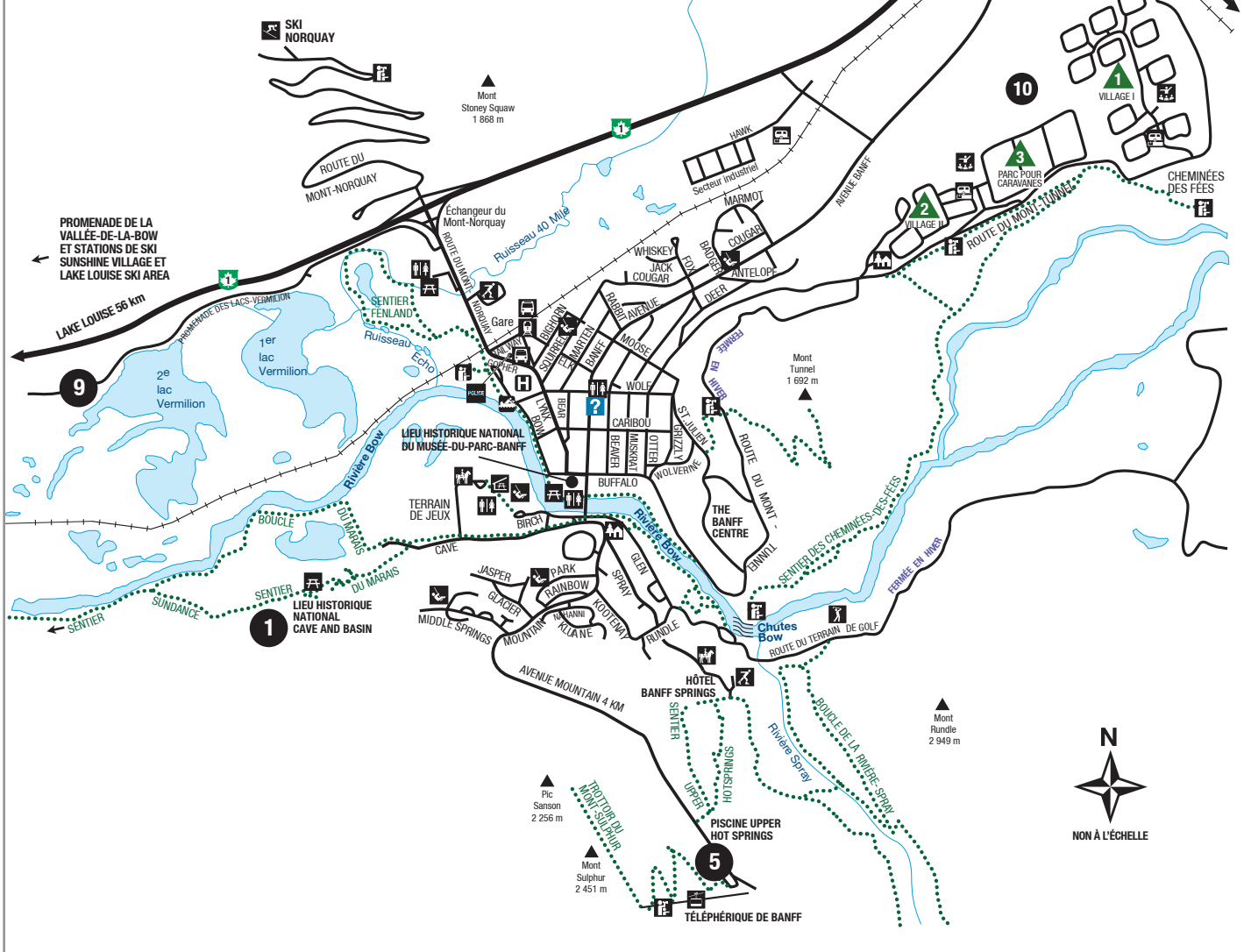
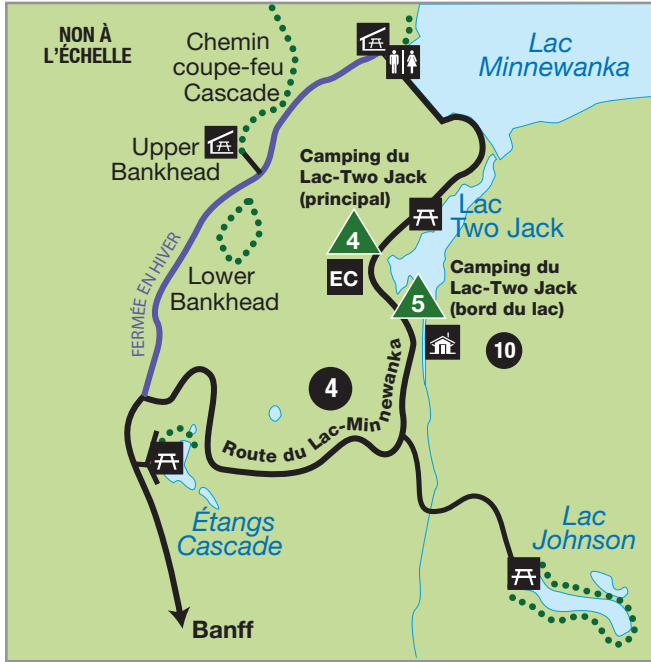
Parcourez la promenade des Glaciers, une route jalonnée de 100 glaciers, de chutes étincelantes et de lacs turquoise entre Lake Louise et Jasper. Admirez un glacier ancien pendant une randonnée jusqu'au chaînon Parker et aux chutes Bow. Immortalisez des panoramas sublimes aux belvédères du glacier Crowfoot et du lac Peyto, sans oublier le grand favori des photographes, le lac Herbert. Pour profiter de vues incomparables, installez votre VR au camping du Ruisseau-Silverhorn, juste au nord de Lake Louise. Empruntez la route David-Thompson jusqu'à Rocky Mountain House pour explorer les forts de la traite des fourrures le jour et dormir dans un tipi ou une tente de trappeur la nuit.

DÉCOUVREZ NOS PAYSAGES EXCEPTIONNELS

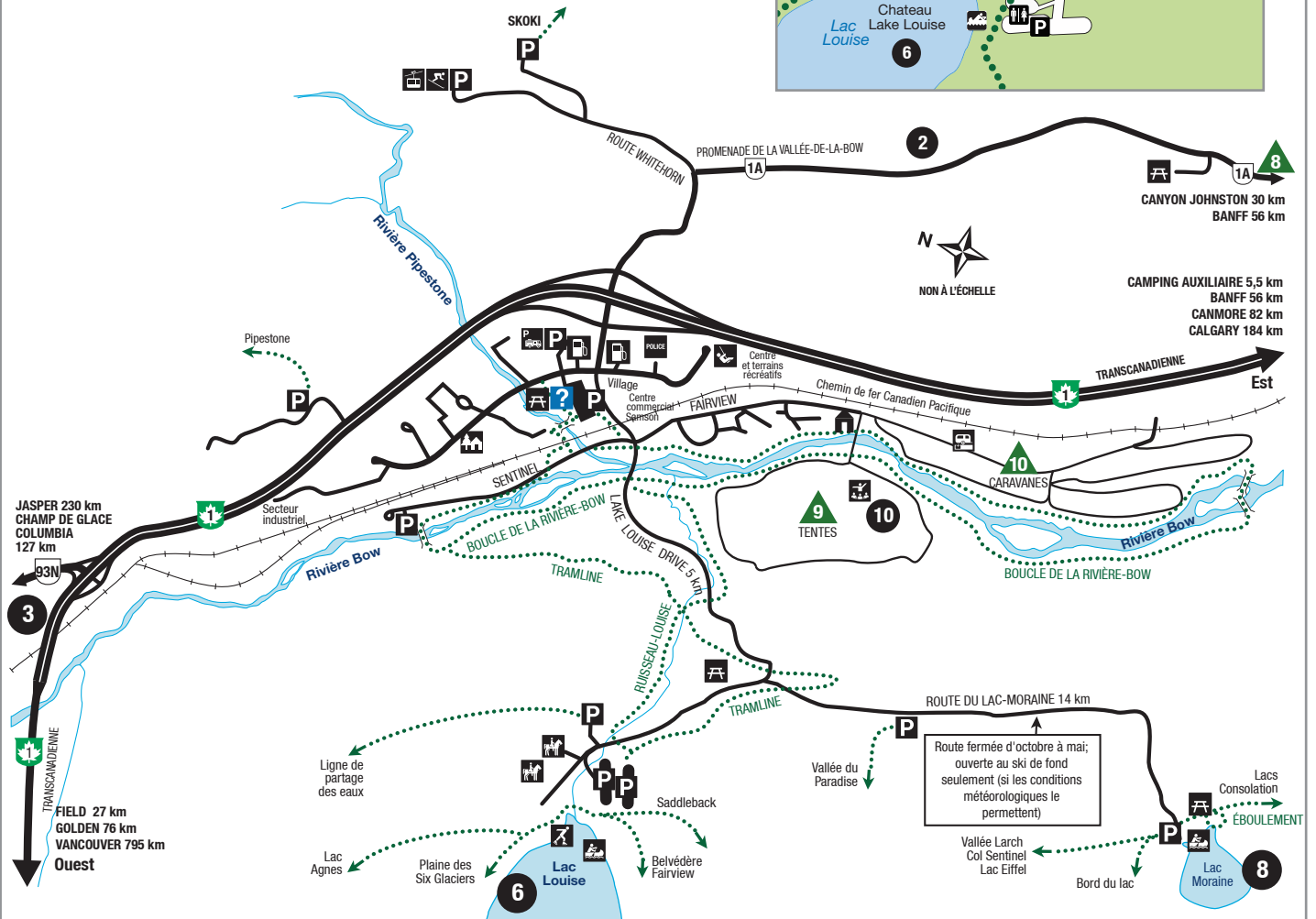
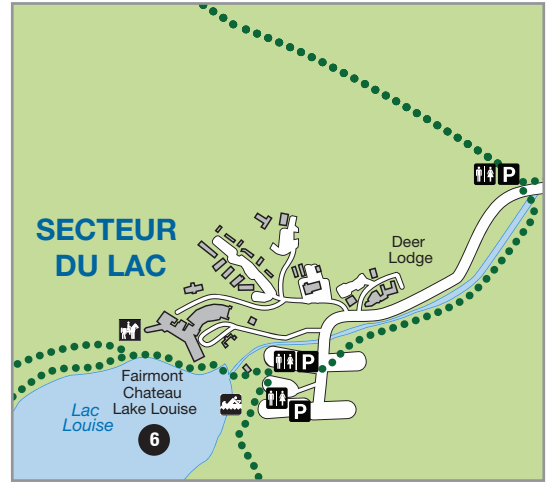
Roulez doucement sur la promenade de la Vallée-de-la-Bow dans des prés de fleurs sauvages et des forêts tachetées de soleil, au pied des sommets étagés du mont Castle. Marchez en bordure de chutes d'eau en été et de cascades de glace en hiver au canyon Johnston. Faites l'expérience du célèbre lac Louise en pagayant dans ses eaux tranquilles, en faisant du vélo sur le sentier de la Rivière-Bow ou en l'admirant du haut de deux salons de thé historiques entourés de glaciers. En hiver, goûtez aux plaisirs du patinage, du ski ou de la raquette. De Lake Louise, vous n'êtes qu'à un jet de pierre du lac Moraine, où vous pouvez photographier des eaux bleu vert scintillantes entourées de la vallée des Dix Pics.



VILLE DE BANFF



VILLAGE DE LAKE LOUISE



LÉGENDE

- Transcanadienne
- Promenade des Glaciers
- Sentier

SERVICES

- Gare d'autocar
- Camping
- Station-service
- Hôpital
- Auberge
- Stationnement
- Police
- Stationnement pour VR
- Poste de vidange
- Gare ferroviaire
- Centre d'accueil
- Toilettes

SUGGESTIONS D'ACTIVITÉS

- Attraction
- Canotage
- Exposition
- Golf
- Téléphérique
- Randonnée équestre
- Belvédère
- Aire de pique-nique
- Terrain de jeux
- Patinage
- Station de ski
- Théâtre

Camping

Campings	Électricité, égout, eau	Électricité	Poste de vidange	Toilettes à chasse d'eau	Toilettes sèches	Douches	Foyers	Abris-cuisine	Eau potable	Emplacements équipés	oTENTik	Tipis/Tentes prospecteur	Interprétation	Accès universel	Dates d'ouverture	N ^{bre} d'empl.
1 Mont-Tunnel Village I															14 mai – 5 oct.	618
2 Mont-Tunnel Village II															Ouvert à longueur d'année	188
3 Mont-Tunnel (Caravanes)															14 mai – 5 oct.	321
4 Lac-Two Jack (principal)										EC					25 juin – 8 sept.	380
5 Lac-Two Jack (bord du lac)															14 mai – 5 oct.	74
6 Canyon-Johnston															28 mai – 28 sept.	132
7 Mont-Castle															28 mai – 14 sept.	43
8 Mont-Protection															26 juin – 7 sept.	89
9 Lake Louise (tentes)															29 mai – 27 sept.	206
10 Lake Louise (caravanes)															Ouvert à longueur d'année	189
11 Ruisseau-Mosquito															1 ^{er} juin – 12 oct.	32
12 Silverhorn															26 juin – 7 sept.	50
13 Lacs-Waterfowl															26 juin – 7 sept.	116
14 Ruisseau-Rampart															1 ^{er} juin – 12 oct.	50
15 Camping du LHN Rocky Mountain House															11 mai – 30 sept.	43

Les campings dont le nom est **surligné** acceptent les réservations.

VOUS COMPTÉZ FAIRE DU CAMPING DANS UN AUTRE PARC? RÉSERVEZ EN LIGNE OU APPELEZ À L'AVANCE POUR OBTENIR DE L'INFORMATION OU POUR RÉSERVER.

Les parcs nationaux Jasper, Yoho et Kootenay ainsi que le parc national des Lacs-Waterton offrent des expériences de camping extraordinaires dans des installations variées, depuis des parcs de caravaning avec services complets jusqu'à des campings rustiques. Il est possible de réserver un grand nombre d'emplacements, et la plupart s'envolent rapidement. Appelez à l'avance ou consultez notre site pour obtenir des recommandations et pour vous renseigner sur les emplacements de camping, les oTENTiks et les emplacements équipés disponibles.

1-877-RÉSERVE OU RESERVATION.PC.GC.CA

CAMPING DANS L'ARRIÈRE-PAYS

L'arrière-pays offre tout un choix de cadres vierges pour le camping. Adressez-vous à un comptoir de renseignements de Parcs Canada pour réserver ou pour en savoir plus sur les services offerts. (p. 11).



S. Cignac

SÉCURITÉ EN MONTAGNE



A. Athwal

Le temps imprévisible des montagnes peut vite changer l'état des routes et des sentiers. Vous pourriez aussi rencontrer un animal sauvage à tout moment, quel que soit l'endroit où vous vous trouvez. Voici quelques précautions à prendre pour que votre séjour soit à la fois sécuritaire et agréable :

- Consultez l'état des routes et des sentiers avant de partir.
- Respectez les limites de vitesse et guettez la présence d'animaux sauvages le long des routes.
- Restez sur les routes et les sentiers désignés et les autres chaussées dures.
- Gardez votre emplacement de camping propre. Consultez le site parcscanada.gc.ca/camping-propre.
- Faites du bruit sur les sentiers pour prévenir la faune de votre présence.
- Faites des recherches et planifiez bien vos excursions avec coucher. Tenez compte des restrictions, des fermetures et des conditions d'avalanche, et procurez-vous les permis exigés pour accéder à l'arrière-pays. Lisez les conseils de sécurité du site avalanche.pc.gc.ca.
- Remettez votre itinéraire à quelqu'un. Souvent, les téléphones cellulaires ne fonctionnent pas en milieu sauvage.
- Tenez-vous loin des falaises, des corniches et des eaux vives.



Parcs Canada

RÈGLEMENTS DU PARC

Profitez des parcs nationaux tout en obéissant aux règlements. Vous contribuerez ainsi à la protection de la nature et de la faune tout en assurant votre propre sécurité :

- Tenez vos animaux de compagnie en laisse et conservez-en la maîtrise en tout temps. Ramassez leurs excréments et disposez-en adéquatement.
- Ne prenez que des photos. Il est illégal de cueillir des fleurs et des champignons, d'abattre des arbres, de couper des branches, de retirer des artefacts ou de nuire de quelque autre manière aux objets naturels ou aux organismes vivants.
- Respectez vos voisins. La consommation d'alcool est interdite dans les lieux publics et les aires de fréquentation diurne. L'interdiction vise aussi les campings pendant certaines périodes déterminées. Respectez le couvre-feu et les interdictions relatives à l'alcool dans les campings.
- Évitez les secteurs fermés au public. Parcs Canada émet des ordonnances de fermeture et de restriction lorsque la sécurité des visiteurs est compromise ou que la faune a besoin de protection supplémentaire. Les zones touchées sont délimitées par des panneaux.
- Soyez prudent si vous faites du feu. Les feux de camp ne sont autorisés que dans les secteurs désignés et dans les foyers. Éteignez complètement votre feu. Évitez de l'alimenter avec du bois mort, de l'écorce ou des branches.
- Achetez un permis de pêche. Les pêcheurs à la ligne doivent détenir un permis de pêche de parc national, qu'ils peuvent se procurer à un comptoir de renseignements de Parcs Canada. Les permis provinciaux ne sont pas valides.
- Vous aimez la navigation de plaisance? Les embarcations à moteur ne sont pas autorisées sur la plupart des lacs.
- Les véhicules à moteur hors route ne sont pas permis.



M. Macullo



P. Zizka

LOI SUR LES PARCS NATIONAUX DU CANADA

Les gardes de parc sont chargés d'appliquer la réglementation des parcs nationaux en vertu de la *Loi sur les parcs nationaux du Canada*. Ils sont disponibles 24 heures sur 24, 7 jours sur 7. Appelez-les pour signaler toute infraction.

1-888-927-3367 (parcs Banff, Yoho et Kootenay et parc des Lacs-Waterton)

1-877-852-3100 (parc Jasper et parcs du Mont-Revelstoke et des Glaciers)

Consultez le site parcscanada.gc.ca/reglementationmngnes

Les contrevenants sont passibles de poursuites en justice, et les amendes peuvent aller jusqu'à 25 000 \$.



D. Duffresne

FAITES CONNAISSANCE AVEC NOS INTERPRÈTES

Vous voulez en savoir davantage sur le patrimoine naturel et culturel exceptionnel de ce secteur? Laissez des interprètes bien renseignés vous dévoiler les récits des aires protégées de Parcs Canada.

Vous trouverez nos sympathiques interprètes dans les campings et les aires de fréquentation diurne tout au long de l'été et dans les lieux historiques nationaux à différentes périodes de l'année.

Consultez le site pc.gc.ca/banff-interpretation pour obtenir plus d'information sur les expériences d'interprétation offertes dans le parc national Banff et les lieux historiques nationaux.

CONSEILS POUR L'OBSERVATION DE LA FAUNE

Vous accroîtrez vos chances d'observer des animaux sauvages si vous leur donnez suffisamment d'espace pour se nourrir, se reposer et assurer la sécurité de leur progéniture. Pour les aider à rester sauvages, adoptez les consignes suivantes :

- Dans le cas des wapitis, des chevreuils et des mouflons d'Amérique, restez à une distance équivalant à au moins trois autobus en file (30 m).
- Dans le cas des ours, des cougars et des loups, restez à une distance équivalant à au moins dix autobus en file (100 m).
- Gardez en tout temps les enfants près de vous et à portée de vue.
- Ne cédez jamais à la tentation de nourrir un animal ou de vous en approcher.
- Tenez votre animal de compagnie en laisse et gardez-en la maîtrise en tout temps.
- Apprenez à vous servir d'une bombonne de gaz poivré et gardez-en une à portée de main sur les sentiers.

Pour en savoir davantage, passez prendre un exemplaire du dépliant *Ils sont sauvages... C'est dans leur nature* à un comptoir de renseignements de Parcs Canada.

Pour signaler la présence d'un loup, d'un ours ou d'un cougar, composez le 403-762-1470.



G. Twomey



Parcs Canada

HÉ, LES ENFANTS! VOUS ÊTES ÂGÉS DE 6 À 11 ANS?

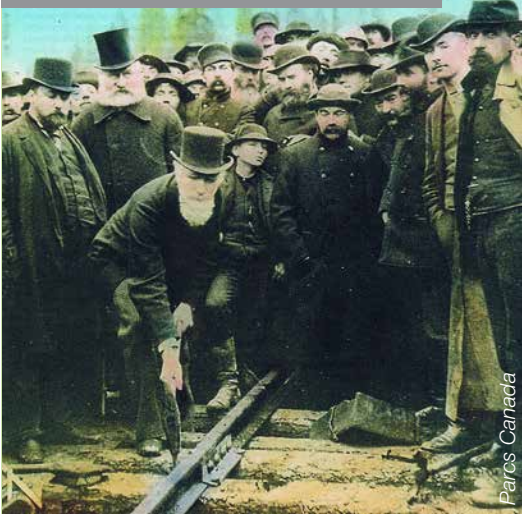
Jetez un coup d'œil aux livrets des Xplorateurs de Parcs Canada. Vous y trouverez toutes sortes de suggestions d'activités amusantes à faire! Vous avez accès à quatre livrets différents : celui du parc national Banff, celui du lieu historique national Cave and Basin, celui du lieu historique national du Musée-du-Parc-Banff et celui du lieu historique national Rocky Mountain House.



M. Chénik

PLEINS FEUX SUR L'HISTOIRE DU CANADA

Le dernier crampon à Craigellachie



EN ROUTE VERS 2017

Le Canada fêtera ses 150 ans en 2017! En prévision de cette grande célébration, les trésors naturels et historiques de Parcs Canada tiendront des activités spéciales pour commémorer les événements qui ont contribué à faire du Canada ce qu'il est aujourd'hui – un pays fort et libre. Faites l'expérience de ce qui a inspiré le Canada!

parcscanada.gc.ca

PARKA SOUS LES PROJECTEURS



Parka, la mascotte de Parcs Canada, sera bientôt une vedette de télévision! Notre vaillant castor fera ses débuts à la chaîne de Radio-Canada et à l'émission Chirp, sur le réseau pour enfants de CBC, à l'automne 2015.

VOUS VOULEZ EN SAVOIR D'AVANTAGE SUR LE PARC NATIONAL BANFF?

Consultez la page  facebook.com/pnBanff ou le fil  twitter.com/pnBanff.

Les documents qui suivent et d'autres dépliants plus détaillés sont accessibles en ligne. Vous pouvez aussi vous en procurer un exemplaire à un comptoir de renseignements de Parcs Canada.



VOUS VOULEZ DES RENSEIGNEMENTS SUR LES AUTRES PARCS NATIONAUX DES MONTAGNES?

PARC NATIONAL BANFF

Centre d'accueil de Banff : 403-762-1550
Centre d'accueil de Lake Louise : 403-522-3833
pc.gc.ca/banff

Banff Lake Louise Tourism : 403-762-8421
banfflakelouise.com (en anglais seulement)

PARC NATIONAL JASPER

Centre d'information de Jasper : 780-852-6176
pc.gc.ca/jasper

Tourism Jasper : 780-852-6236
jasper.travel (en anglais seulement)

PARC NATIONAL KOOTENAY

Centre d'accueil du parc national Kootenay :
250-347-9505
pc.gc.ca/kootenay

Tourism Radium/Radium Chamber of Commerce :
1-888-347-9331
tourismradium.com (en anglais seulement)

PARC NATIONAL YOHO

Centre d'accueil du parc national Yoho : 250-343-6783
pc.gc.ca/yoho

Tourism Golden : 1-800-622-4653
tourismgolden.com (en anglais seulement)
field.ca (en anglais seulement)

PARCS NATIONAUX DU MONT-REVELSTOKE ET DES GLACIERS

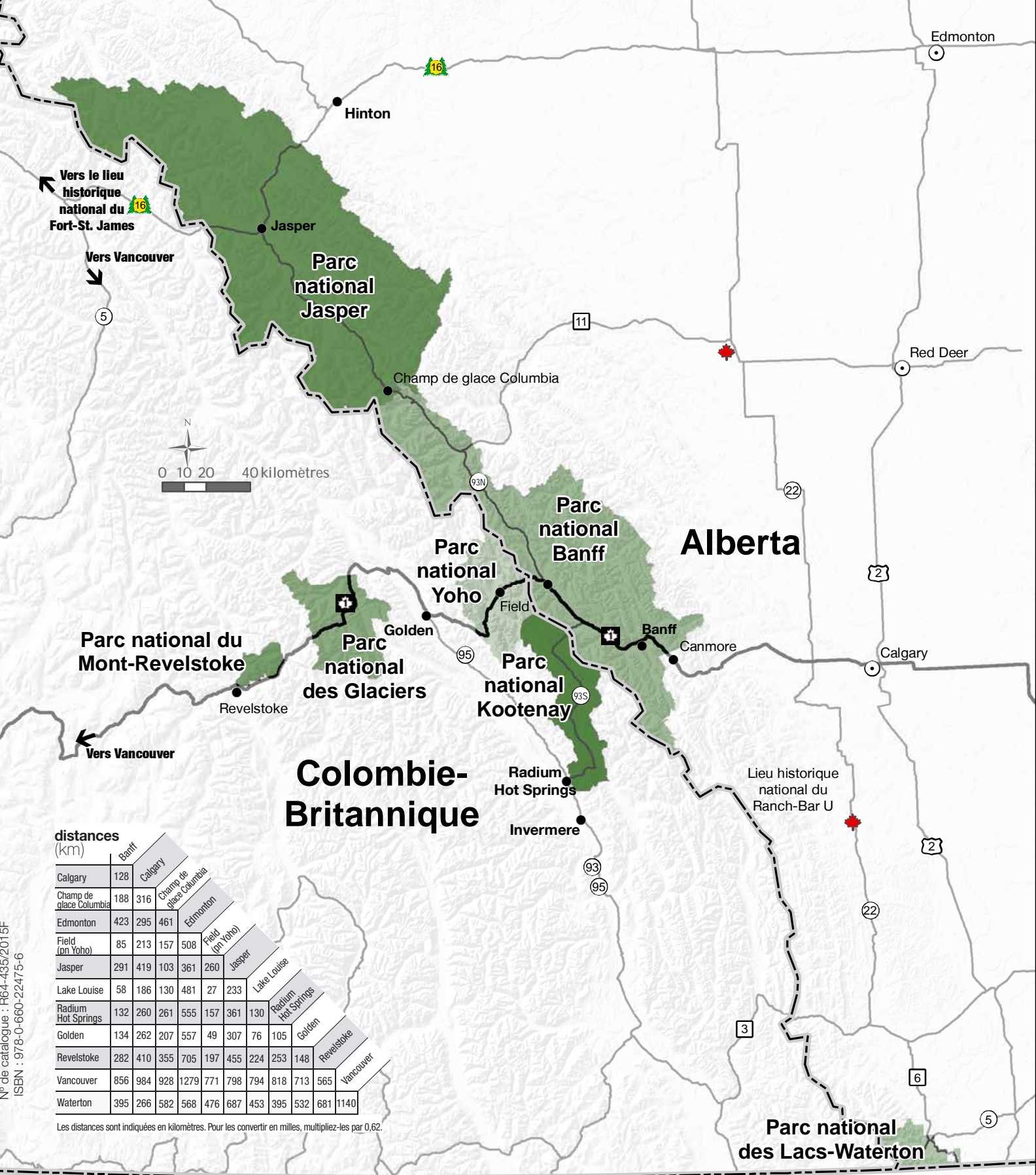
Centre de la découverte du Col-Rogers : 250-837-7500
pc.gc.ca/glacier • pc.gc.ca/revelstoke

Tourism Revelstoke : 1-800-487-1493
seerevelstoke.com (en anglais seulement)

PARC NATIONAL DES LACS-WATERTON

Centre d'accueil de Waterton Park : 403-859-5133
pc.gc.ca/waterton

Waterton Chamber of Commerce
mywaterton.ca (en anglais seulement)



distances (km)

	Banff	Calgary	Champ de glace Columbia	Edmonton	Field (on Yoho)	Jasper	Lake Louise	Radium Hot Springs	Golden	Revelstoke	Vancouver
Calgary	128										
Champ de glace Columbia	188	316									
Edmonton	423	295	461								
Field (on Yoho)	85	213	157	508							
Jasper	291	419	103	361	260						
Lake Louise	58	186	130	481	27	233					
Radium Hot Springs	132	260	261	555	157	361	130				
Golden	134	262	207	557	49	307	76	105			
Revelstoke	282	410	355	705	197	455	224	253	148		
Vancouver	856	984	928	1279	771	798	794	818	713	565	
Waterton	395	266	582	568	476	687	453	395	532	681	1140

Les distances sont indiquées en kilomètres. Pour les convertir en milles, multipliez-les par 0,62.

N° de catalogue : RG4-435/2015F
ISBN : 978-0-660-22475-6



Veillez ralentir,
pour votre
sécurité et celle
des ours.



EN CAS D'URGENCE COMPOSEZ LE 911
(Police, feu et ambulance)

État des routes : Composez le 511 en Alberta ou le
1-800-550-4997 en Colombie-Britannique.

Les téléphones cellulaires ne sont pas fiables dans
les parcs des montagnes.