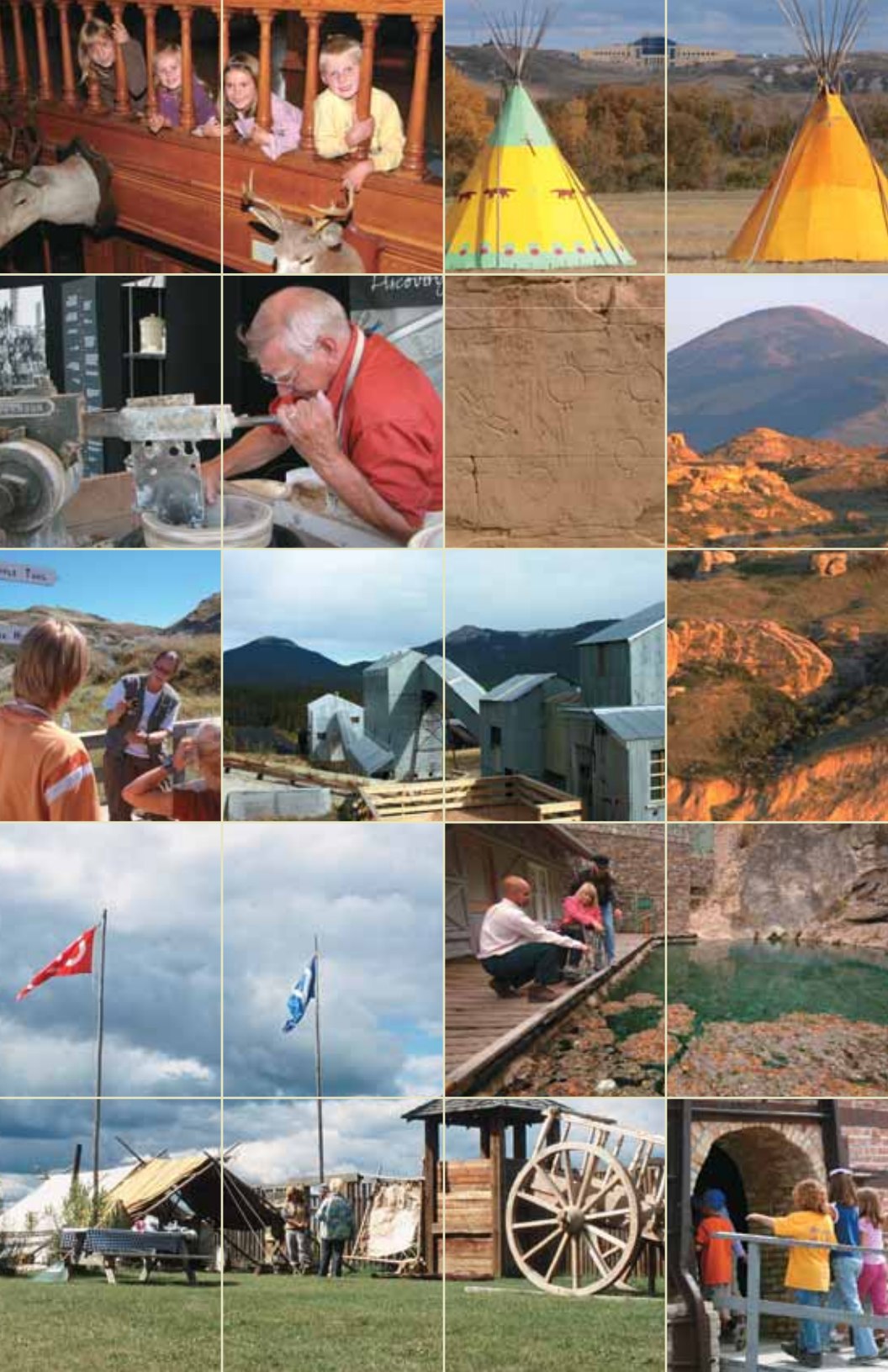


LIEUX HISTORIQUES NATIONAUX EN ALBERTA





Découvrez la grande famille des lieux historiques nationaux du Canada en Alberta

En quoi consiste la grande famille

La famille des lieux historiques nationaux est constituée par un ensemble de lieux d'intérêt significatif pour l'ensemble des Canadiens et désignés comme tels par le ministre de l'Environnement, sur recommandation de la Commission des lieux et monuments historiques du Canada. Elle compte plus de 900 membres répartis dans toutes les provinces et territoires du pays, chacun ayant son caractère propre et racontant une page unique de l'histoire de notre pays.

Sites historiques nationaux de l'Alberta

La branche albertaine de la famille des sites historiques nationaux comprend cinquante-neuf lieux historiques dont la variété est à l'image du caractère diversifié de la province : avant-poste de la « Police à cheval du Nord-Ouest », mine de charbon du début du XX^e siècle, site rupestre contenant la plus importante collection d'art rupestre indigène des plaines d'Amérique du Nord, etc.

Un héritage commun

La préservation des sites historiques du pays est une responsabilité partagée. Des cinquante-neuf sites historiques nationaux que compte l'Alberta, seulement neuf appartiennent à Parcs Canada, les cinquante autres émanant de divers autres ordres de gouvernement, d'organisations locales et d'entreprises privées. Plusieurs continuent d'assurer leurs fonctions d'origine – édifice public, hôtel de marque, auberge de ski, etc. Et plusieurs autres sont des parcs d'attraction d'intérêt patrimonial qui jouent un rôle d'éducation et de démonstration de la vie ou d'un événement de notre histoire passée.

Venez visiter la famille !

Les pages qui suivent vous présentent quelques membres de notre famille. Nous vous invitons à leur rendre visite. Vous y attendent toutes sortes d'aventures riches de découvertes et d'informations intéressantes et de plaisirs mémorables : randonnées en train, sensation unique de la terre glaise glissant sous vos doigts, cowboys attrapant de jeunes taureaux au lasso, etc. Venez faire l'expérience de sites remarquables qui continuent de forger l'identité de la province et le caractère de la nation.

Lieu historique national du Canada 1 CAVE AND BASIN



Les sources thermales naturelles ont retenu l'attention internationale en 1885 et mené à la création du parc national Banff. Aujourd'hui, le lieu commémore l'endroit où est né le réseau des parcs nationaux du Canada. Explorez la grotte originale, faites le tour des expositions interactives ou regardez un film qui recrée pour vous l'expérience des premiers baigneurs dans le majestueux pavillon des bains. Flânez à l'extérieur et découvrez les merveilles naturelles et les autres trésors historiques que révèlent les promenades de bois en pleine nature. Observez une espèce menacée d'extinction, la physe des fontaines de Banff, un petit escargot, dans son habitat naturel. Cet attrait à voir absolument complètera votre visite du parc national Banff.

Le lieu historique national Cave and Basin est ouvert toute l'année. Il est situé à l'extrémité ouest de l'avenue Cave à Banff, en Alberta.

Pour obtenir plus de renseignements, téléphonez au 403-762-1566 ou consultez notre site Web, à www.pc.gc.ca/lhn-nhs/ab/caveandbasin.



Parcs Canada

Services : visites d'interprétation, stationnement, accès aux fauteuils roulants, programmes scolaires, randonnées pédestres, aires de pique-nique, salles de réunion, services alimentaires (en été)



Lieu historique national du Canada du 2 MUSÉE-DU-PARC-BANFF



Ce magnifique bâtiment est le musée d'histoire naturelle le plus ancien et le plus prestigieux de l'Ouest canadien. Construit en 1903, il compte plus de 5 000 spécimens d'histoire naturelle, et offre des expositions et des présentoirs qui témoignent de la splendeur éduardienne originale du musée. La collection taxidermique du début du XX^e siècle continue d'enchanter les visiteurs du parc national Banff curieux d'en savoir plus sur les mammifères, les oiseaux, les insectes et les poissons qui vivent dans les Rocheuses canadiennes.

L'observation assurée d'ours, une salle de découvertes interactive et le personnel chevronné de Parcs Canada sur place en font une excellente destination pour les visiteurs de tous âges.

Le lieu historique national du Musée-du-Parc-Banff est ouvert toute l'année. Il se situe sur l'avenue Banff à Banff, en Alberta.

Pour obtenir plus de renseignements, téléphonez au 403-762-1558 ou consultez notre site Web, à www.pc.gc.ca/lhn-nhs/ab/banff.



Parcs Canada

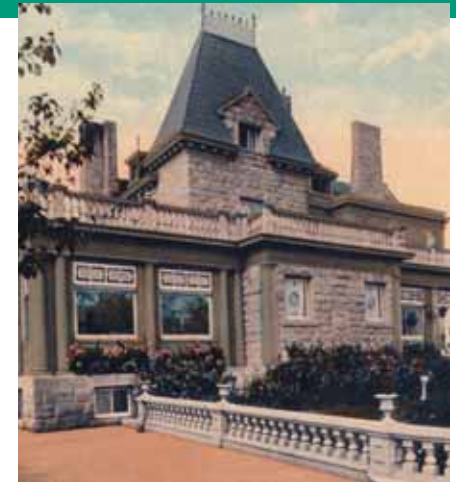
Services : visites d'interprétation, randonnées pédestres, aires de pique-nique, stationnement, programmes scolaires.



Lieu historique national du Canada de la 3 MAISON-LOUGHEED 'BEAULIEU'

Le sénateur James Alexander Lougheed et son épouse, Isabella, ont emménagé dans cette grande maison bourgeoise en pierre, en 1891. Alors appelée Beaulieu, la demeure est devenue le centre de la vie sociale de Calgary. Aujourd'hui, la Lougheed House Conservation Society a restauré la demeure et lui a redonné son prestige d'antan. Promenez-vous dans les jardins Beaulieu, des jardins privés restaurés qui ont été adaptés en un parc public. Faites un saut au restaurant Isabella, au rez-de-chaussée, l'une des meilleures tables de Calgary. Visitez également la boutique Treasures qui offre des articles illustrant l'époque de la maison, notamment de la vaisselle, des bijoux et des oursins en peluche. Visitez la maison Lougheed et faites l'expérience de l'élégance gracieuse d'une époque révolue.

Le lieu historique national de la Maison-Lougheed est ouvert toute l'année. Il est situé au 707, 13^e Avenue S.-O. à Calgary, en Alberta.



LHCS Collection

Pour obtenir plus de renseignements, téléphonez au 403-244-6333 ou consultez notre site Web, à www.lougheedhouse.com.

Services : visites d'interprétation, boutique, services alimentaires, nouvelles expositions.



Lieu historique national du Canada du 4 FORT-CALGARY

Le cœur de Calgary est rouge – le rouge écarlate de la tunique de la Police à cheval du Nord-Ouest. Lorsque la Police à cheval construit son fort au confluent des rivières Bow et Elbow en 1875, elle jette les fondations de la ville que nous connaissons aujourd'hui. Découvrez les espoirs et les rêves de la Police à cheval et de Calgary de 1875 à 1914 dans un centre d'interprétation dynamique, situé sur quelque 16 hectares de prairie. Flânez sur le pont qui enjambe la rivière Elbow pour aller visiter la résidence Deane, la maison historique soigneusement restaurée du capitaine Richard Deane, maintenant un restaurant.

Le lieu historique national du Fort-Calgary est ouvert toute l'année. Il est situé au 750, 9^e Avenue S.-E. à Calgary.

Pour obtenir plus de renseignements, téléphonez au 403-290-1875 ou



consultez notre site Web, à www.fortcalgary.com.

Services : visites autonomes et visites d'interprétation en groupe, boutique, programmes scolaires, installations de réunion et de réception, mariages, soirées meurtre et mystère, services alimentaires.



Lieu historique national du Canada du
5 RANCH-BAR U



Situé dans les avant-monts ondoiyants de l'Alberta, le ranch Bar U présente avec authenticité l'histoire de l'élevage de bestiaux dans l'Ouest canadien. Montez à bord de notre chariot et remontez dans le temps pendant votre visite des 35 bâtiments historiques du lieu qui datent du début des années 1900. Arrêtez-vous au camp de rassemblement pour une tasse de café comme en buvaient les cow-boys et écoutez les histoires de ces pionniers de l'élevage... des fortunes faites et perdues, des hivers qui tuaient le bétail et des rassemblements massifs. Faites l'expérience de l'hospitalité de l'Ouest à notre centre d'accueil, dégustez un repas maison et visitez notre boutique de cadeaux de l'Ouest.

Le lieu historique national du Ranch-Bar U est ouvert de la fin mai à la mi-octobre. Il est situé sur la route 22 (Cowboy Trail), 13 km au sud de Longview et à quelque 90 minutes au sud-ouest de Calgary.

Pour obtenir plus de renseignements, téléphonez au 403-395-3044 ou au 1-888-773-8888 ou



Parcs Canada

consultez notre site Web, à www.pc.gc.ca/lhn-nhs/ab/baru.

Services : services alimentaires, boutique, sentiers de randonnée, aires de pique-nique, stationnement, personnel d'interprétation sur place, programmes scolaires.



Lieu historique national du Canada de
6 COLEMAN

Coleman est situé au cœur du col Crowsnest, l'un des terrains houillers les plus productifs de l'Ouest canadien. La ville, ainsi que sa mine, son secteur commercial et ses rues bordées de maisons de mineurs, préserve l'atmosphère courageuse d'un ancien village minier. Faites la promenade guidée offerte par le musée Crowsnest et découvrez l'histoire d'une région et des personnes qui y sont venues de partout dans le monde pour travailler à la mine et construire un village. Ne ratez pas non plus dans la région le centre d'interprétation Frank Slide et la mine historique de Bellevue.

Le musée est ouvert toute l'année. Il est situé au 7701, 18^e Avenue, dans la collectivité de Coleman, dans la municipalité de Crowsnest Pass.

Pour obtenir plus de renseignements, téléphonez au 403-563-5434 ou consultez notre site Web, à <http://www.crowsnestmuseum.ca>.



Crowsnest Museum

Services : musée, boutique de cadeaux, visites d'interprétation, aires de pique-nique, jardin d'artefacts, stationnement.



Lieu historique national du Canada
7 HEAD-SMASHED-IN BUFFALO JUMP



Ne manquez pas la chance de voir le précipice à bisons Head-Smashed-In, un lieu provincial et national, de même qu'un site du patrimoine mondial de l'UNESCO. Pendant près de six mille ans, les Autochtones ont forcé les bisons à sauter dans ces précipices parce qu'ils avaient besoin de se nourrir, de se vêtir, de fabriquer des outils, de s'abriter, assurant ainsi leur survie et créant la culture du bison encore vivante aujourd'hui chez les Pieds-Noirs. Head-Smashed-In est l'un des précipices à bisons les plus anciens et les mieux préservés d'Amérique du Nord. À notre centre d'interprétation primé, vous apprendrez en compagnie de guides Pieds-Noirs les techniques utilisées pour chasser le bison et des coutumes plusieurs fois centenaires des peuples des plaines.

Le lieu historique national Head-Smashed-In Buffalo Jump est ouvert toute l'année. Il est situé à 90 minutes de Calgary, près de Fort Macleod, sur la route secondaire 785.

Lieu historique national du Canada du
8 FORT-MACLEOD

Le fort Macleod initial a été construit en 1874 et constituait à l'époque le poste de commandement de la Police à cheval du Nord-Ouest. Le musée du Fort fait revivre l'histoire de la célèbre police à cheval canadienne par des démonstrations, des programmes pratiques et des expositions interactives. Le bâtiment du Centenaire donne un aperçu de la culture traditionnelle des Premières nations. Huit autres salles expliquent l'influence de la Police à cheval du Nord-Ouest et la colonisation des pionniers dans le sud-ouest de l'Alberta.

Le lieu historique national Fort-Macleod est ouvert d'avril à octobre. Il est situé au 219, 25^e Rue, dans la ville de Fort Macleod, en Alberta.

Pour obtenir plus de renseignements, téléphonez au 403-553-4703 ou



Pour obtenir plus de renseignements, téléphonez au 403-553-2731 ou consultez notre site Web, à www.cd.gov.ab.ca/hisibj.

Services : stationnement, services alimentaires, boutique, information touristique, aires de pique-nique, stationnement pour les véhicules récréatifs, sentiers de randonnée.



consultez notre site Web, à www.nwmpmuseum.com.

Services : visites d'interprétation, démonstration du Carrousel, aires de pique-nique, boutique, accès aux fauteuils roulants, stationnement.



Lieu historique national du Canada du
9 FORT-WHOOP-UP

Bâti par des commerçants de fourrure du Montana en 1869, le fort Whoop-Up était un poste de troc de whisky fondé par des fripouilles en quête de profits et d'aventure. La contrebande d'alcool et d'armes à feu a fait s'intensifier la violence et la corruption au fort et mené à la création de la Police à cheval du Nord-Ouest, en 1873. Remontez à l'époque où il fallait vous demander... Est-ce une bonne journée pour commercer aujourd'hui? Retrouvez l'esprit d'entreprise qui régnait au fort où florissait également la corruption rebelle. On vous tirera peut-être dessus... on vous volera peut-être... mais une visite au fort Whoop-Up en vaut toujours le risque.

Le lieu historique national du Fort-Whoop-Up est ouvert toute l'année. Il est situé au parc Indian Battle, sur la 3^e Avenue Sud et la promenade panoramique de Lethbridge.

Pour obtenir plus de renseignements, téléphonez au 403-329-0444 ou consultez



Glenbow Archives NA 17-1

notre site Web, à www.fortwhoopup.com.

Services : expositions, visites d'interprétation, programmes interactifs, services d'alimentation, aires de pique-nique.



Lieu historique national du Canada du
10 VILLAGE-AGRICOLE-DE-STIRLING

Le village de Stirling est l'exemple le mieux conservé au Canada d'un modèle distinctif de colonisation connu sous le nom de village agricole mormon ou « parcelle de Sion ». Les larges rues et les grandes parcelles agricoles parsemées de granges sont des points de repère d'un village mormon. Faites un arrêt au kiosque d'interprétation à l'entrée du village ou visitez la maison Michelsen restaurée, une exploitation familiale typique du début du XX^e siècle. Voyez aussi le parc ferroviaire historique Galt et la gare de train restaurée à proximité. Les visites guidées et autonomes du village vous aident à découvrir ce milieu exceptionnel.

Toutes les attractions sont ouvertes à partir de la longue fin de semaine de mai jusqu'à la fête du Travail, du vendredi au lundi. Le village se trouve à 28 km au sud-est de Lethbridge sur la route n° 4.

Pour obtenir plus de renseignements, téléphonez à la maison Michelsen au 403-756-3095 ou au Galt Railway Historic Park au 403-756-2220, ou



consultez notre site Web, à www.villageofstirling.com.

Services : visites guidées, expositions, services alimentaires au village, toilettes au parc ferroviaire Galt.



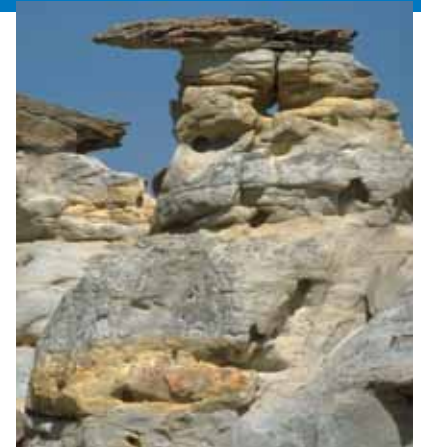
Lieu historique national du Canada Áísínai'pi
11 PARC PROVINCIAL WRITING-ON-STONE



Situé dans la région sud de l'Alberta est l'un des lieux spirituels les plus importants des Niitsítapi, ou Pieds-Noirs. Les Niitsítapi associent des pouvoirs spirituels aux cheminées de fées altérées par les éléments, aux escarpements de la vallée, et à Kátoyissiksi à proximité (collines Sweetgrass). Áísínai'pi, aussi appelé parc provincial Writing-on-Stone, comprend la plus importante concentration d'images rupestres dans les grandes plaines. Ces images expriment la rencontre du monde spirituel et du monde physique des Niitsítapi.

Le lieu historique national Áísínai'pi est ouvert à partir de la longue fin de semaine de mai jusqu'à la fête du Travail. Il est situé à 32 km à l'est de Milk River, sur la route secondaire 501 et à 10 km au sud, par la route d'accès.

Pour obtenir plus de renseignements, téléphonez au 403-647-2364 ou consultez notre site Web, à http://www.cd.gov.ab.ca/enjoying_alberta/parks/planning/gateway/siteinformation.asp?id=177.



Services : visites et randonnées pédestres guidées et autoguidées, camping, programmes pour enfants, programmes d'interprétation, expositions en plein air, lieu culturel, boutique, plage, amphithéâtre, foyers, bois à brûler, belvédère d'interprétation, téléphone public, terrain de jeux, prise électrique, évacuation des eaux-vannes, douches.



Lieu historique national du Canada
12 BLACKFOOT CROSSING

Ouverture été 2007

Le parc historique Blackfoot Crossing est un lieu de rencontre depuis des millénaires et il est empreint de l'histoire des Pieds-Noirs. Visitez le lieu du dernier tipi du chef Crowfoot, le monument du chef Poundmaker, le lieu de signature du Traité n° 7 en 1877, et le village des maisons de terre qui, croit-on, a été construit par le peuple Mandan au milieu des années 1700. Promenez-vous dans les collines à proximité et voyez le plus important écosystème riverain intact du genre en Amérique du Nord. Découvrez les programmes, la danse, les récits des Pieds-Noirs et l'atmosphère intemporelle en compagnie du peuple siksika qui vous y accueillera.

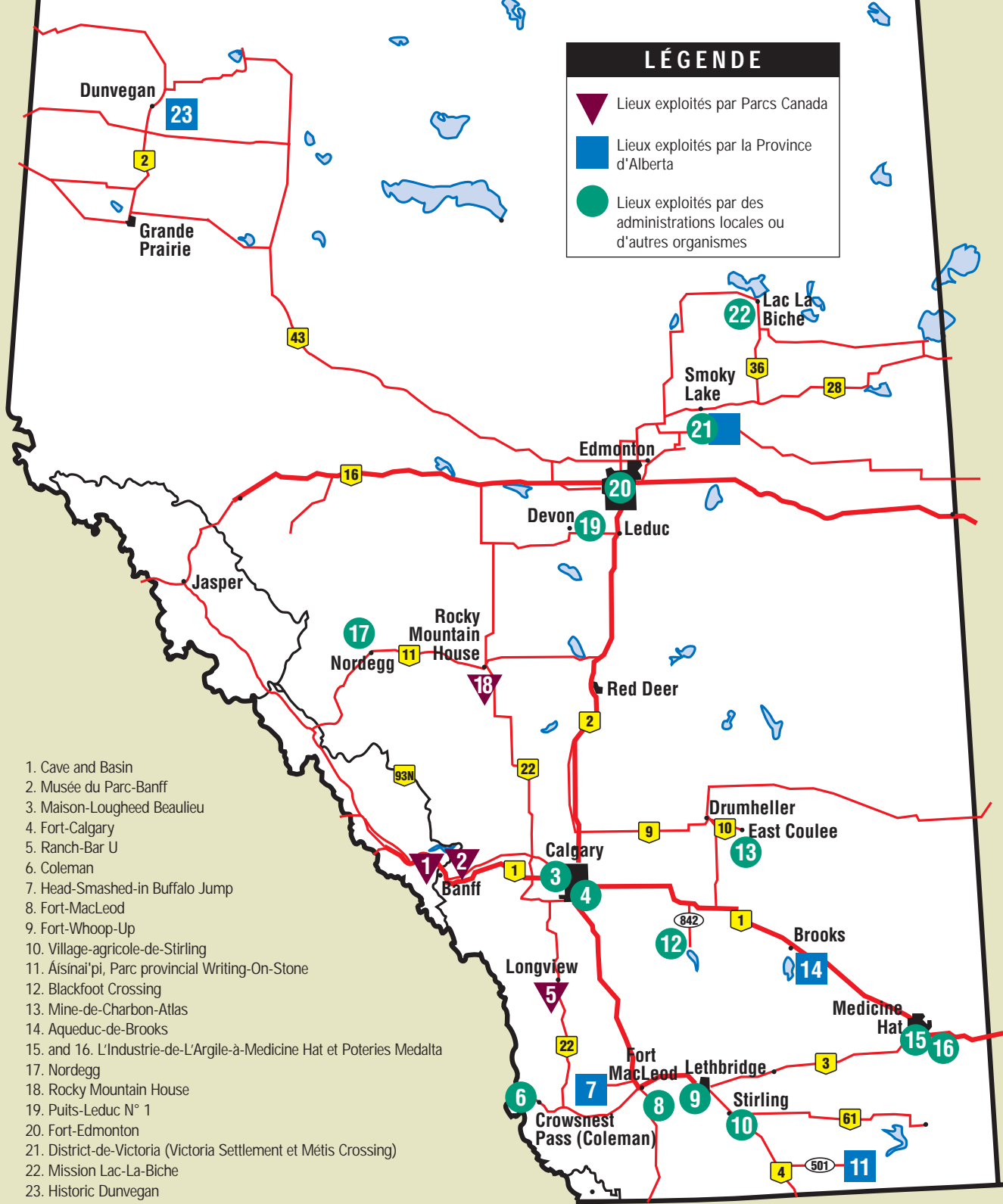
Le lieu historique national Blackfoot Crossing est ouvert toute l'année (heures réduites en hiver). Il est situé dans la réserve de la Première nation Siksika, une heure à l'est de Calgary sur la route 1, puis 10 km au sud sur la route 842.



Pour obtenir plus de renseignements, téléphonez au 403-734-5171 ou consultez notre site Web, à www.blackfootcrossing.ca.

Services : expositions, démonstrations, sentiers de marche, boutique, services alimentaires, galeries, bibliothèque et archives.





LÉGENDE

- ▼ Lieux exploités par Parcs Canada
- Lieux exploités par la Province d'Alberta
- Lieux exploités par des administrations locales ou d'autres organismes

1. Cave and Basin
2. Musée du Parc-Banff
3. Maison-Lougheed Beaulieu
4. Fort-Calgary
5. Ranch-Bar U
6. Coleman
7. Head-Smashed-in Buffalo Jump
8. Fort-MacLeod
9. Fort-Whoop-Up
10. Village-agricole-de-Stirling
11. Áisinaí'pi, Parc provincial Writing-On-Stone
12. Blackfoot Crossing
13. Mine-de-Charbon-Atlas
14. Aqueduc-de-Brooks
15. and 16. L'Industrie-de-L'Argille-à-Medicine Hat et Poteries Medalta
17. Nordegg
18. Rocky Mountain House
19. Puits-Leduc N° 1
20. Fort-Edmonton
21. District-de-Victoria (Victoria Settlement et Métis Crossing)
22. Mission Lac-La-Biche
23. Historic Dunvegan



12
13
14
15
16
17
18
19
20
21
22
23

Lieu historique national du Canada de la
13 MINE-DE-CHARBON-ATLAS

Remontez dans le temps, à l'époque où le charbon était roi! Visitez la dernière des 139 mines de charbon de la vallée de Drumheller, l'un des terrains houillers les plus productifs de l'Ouest canadien au début du XX^e siècle. Visitez le culbuteur en bois de huit étages – le seul au Canada. Faites un saut à la blanchisserie, à la forge, aux bureaux de la mine et découvrez comment vivaient les mineurs à cette époque. Faites un tour en wagon à charbon! Riche en détails historiques, magnifiquement situé au cœur des bad-lands de l'Alberta, ce lieu du patrimoine industriel ne manquera pas de vous amuser et de vous fasciner!

Le lieu historique national de la Mine-de-Charbon-Atlas est ouvert de mai au début d'octobre. Il est situé à 15 minutes à l'est de Drumheller, en Alberta, sur la route 10, près de la région historique d'East Coulee.



Pour obtenir plus de renseignements, téléphonez au 403-822-2220 ou consultez notre site Web, à <http://www.atlascoalmine.ab.ca>.

Services : boutique, services alimentaires, aires de pique-nique, visites d'interprétation, expositions, programmes scolaires.



Lieu historique national du Canada de
14 L'AQUEDUC-DE-BROOKS

Alberta

Achévé en 1914 par la Division de l'irrigation de la compagnie de chemin de fer Canadien Pacifique, l'aqueduc de Brooks a constitué un lien vital dans l'immense réseau d'irrigation de la municipalité. S'étendant dans une vallée peu profonde de 3,2 km, le lieu rend hommage aux pionniers qui ont développé la région. Il y a presque 100 ans, l'aqueduc a représenté un défi de conception technique et mis à profit la nouvelle technologie du ciment. Par l'entremise de visites d'interprétation et de programmes publics, l'aqueduc continue de frapper l'imagination.

Le lieu historique national de l'Aqueduc-de-Brooks est ouvert du 15 mai à la fête du Travail. Il est situé à 8 km au sud-est de Brooks, en Alberta, à proximité de la Transcanadienne.



Pour obtenir plus de renseignements, téléphonez au 403-362-4451 ou consultez notre site Web, à www.eidnet.org/local/aqueduct.

Services : stationnement, stationnement pour les véhicules récréatifs, sentiers de randonnée



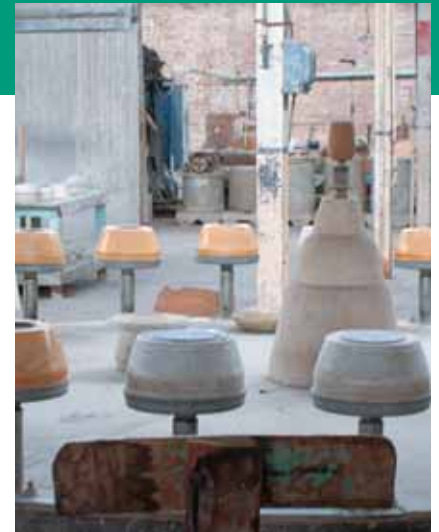
Lieu historique national du Canada de
15 L'INDUSTRIE-DE-L'ARGILE-À-MEDICINE HAT

Lieu historique national du Canada des
16 POTERIES-MEDALTA

L'argile locale, le gaz naturel et un chemin de fer ont favorisé la naissance de Medicine Hat qui est devenue un centre important de l'industrie des produits de l'argile au Canada, au début du XX^e siècle. La brique, la poterie et les matériaux de construction en céramique quittaient les usines par chemin de fer s'en aller dans les villes partout au Canada et aux États-Unis. Le district historique national des industries de l'argile, comme on le nomme sur place, préserve un paysage industriel exceptionnel dont une usine de fabrication de briques qui fonctionne toujours et deux usines de poterie dont les murs résonnent toujours de la persévérance et de l'acharnement des travailleurs au fil du temps.

Medalta Potteries est né en 1912 et ses pots, bols, pièces d'artisanat et vaisselle d'hôtel solides ont fait partie des articles ménagers familiers partout au pays. Aujourd'hui, les pièces de Medalta sont des articles de collection fort prisés. Découvrez l'usine et apprenez comment ce très vieux métier de la poterie a été adapté pour répondre aux besoins de la production en série. Entrez dans l'un des quatre fours circulaires. Arrêtez-vous à la boutique et achetez un article que vous rapporterez en souvenir. Laissez les enfants tremper leurs mains dans l'argile mouillée au coin des jeux pour enfants.

Le district historique des industries de l'argile est un projet sans cesse en évolution. Autrefois menacé de démolition, il devient maintenant l'un des musées industriels les plus éminents du Canada et l'un des centres culturels voués à l'argile. L'atelier de poterie, où vous pourrez observer des artisans chevronnés produire des répliques des pièces de Medalta et la galerie de céramiques contemporaines, doivent ouvrir leurs portes à la fin de 2007. De l'autre côté de la rue, l'usine Hycroft China est née en 1937 et était alors une usine à la fine pointe de la technologie; les choses y ont peu changé et elle raconte un autre pan de l'histoire de la région.



Le district historique des industries de l'argile est ouvert toute l'année. Il est situé au 713, avenue Medalta S.-E., à Medicine Hat. Pour obtenir plus de renseignements, téléphonez au 403-529-1070 ou consultez le site Web, à www.medalta.org.

Services : visites d'interprétation, programmes scolaires, boutique, stationnement, sentiers de marche.

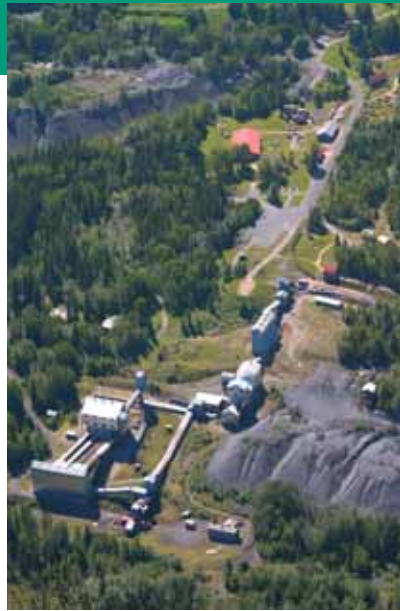


Lieu historique national du Canada de
17 NORDEGG

Plus de 10 millions de tonnes de charbon ont été extraites de la houillère Brazeau entre 1911 et 1955. Les mines de Nordegg, un des plus grands producteurs de briquettes au Canada, étaient célèbres pour leur technologie et leurs pratiques innovatrices. Aujourd'hui, le lieu historique met en valeur l'histoire d'une collectivité charbonnière dynamique du début du XX^e siècle. Des visites guidées de ce complexe industriel presque intact sont offertes tous les jours de mai à septembre. Les gens de tous âges aimeront s'y arrêter pour découvrir les joies comme les peines qui ont marqué les travailleurs de cette mine de charbon.

Ouvert de la longue fin de semaine de mai à la mi-septembre, le lieu historique est situé à 170 km à l'ouest de Red Deer sur la route 11, dans la ville de Nordegg.

Pour en savoir plus, composez le 403-721-COAL (en été) ou le 403-845-4444 (à l'année), ou visitez notre site Web à <http://www.nordegghistorical.society.8m.com> (anglais seulement).



Wild Aerial Photography Services Ltd.

Services offerts : visites guidées, musée, centre d'accueil, services de restauration, boutique de cadeaux



Lieu historique national du Canada
18 ROCKY MOUNTAIN HOUSE



Ce lieu, qui surplombe la rivière Saskatchewan Nord, préserve les vestiges de quatre postes de traite de fourrure datant de 1799 à 1875. Créé par la Compagnie du Nord-Ouest et la Compagnie de la Baie d'Hudson, ces postes concurrents ont fait la traite des fourrures avec neuf groupes autochtones différents pendant les 76 années de leur existence. Des interprètes sur place, des Métis de la localité et des marionnettistes des Amis du lieu historique, aident tous à faire connaître la vie de Rocky Mountain House. Les expositions d'interprétation, un fort de jeux pour les enfants, des sentiers de marche, une faune abondante et un troupeau de bisons font de Rocky Mountain House une destination à ne pas manquer pour ceux et celles qui souhaitent mieux connaître le commerce de la fourrure et l'histoire de David Thompson.

Le lieu historique national Rocky Mountain House est ouvert tous les jours à partir de la longue fin de semaine de mai jusqu'à la fête du Travail. Il est situé à 6 km à l'ouest de Rocky Mountain House sur la route n° 11A.



Parks Canada

Pour obtenir plus de renseignements, téléphonez au 403-845-2412 ou consultez notre site Web, à www.pc.gc.ca/lhn-nhs/ab/rockymountain.

Services : visites d'interprétation, randonnées pédestres, aires de pique-nique, stationnement, programmes scolaires.



Lieu historique national du Canada de
19 PUITS-LEDUC N° 1

Le 13 février 1947, dans une ferme située immédiatement au sud-ouest d'Edmonton, la nouvelle de la découverte importante de pétrole au puits Leduc n° 1 a vite fait le tour de l'Alberta, du Canada et du reste du monde. Cette célèbre découverte a marqué la naissance de l'industrie moderne du pétrole dans l'Ouest canadien et on a dit d'elle qu'elle était l'une des plus importantes découvertes économiques de l'histoire canadienne. Aujourd'hui, le courage, la détermination et la réussite de nos premiers pionniers des gisements de pétrole sont illustrés au Canadian Petroleum Discovery Centre, qui s'étend sur plus de cinq hectares à l'extérieur et compte 2 137 mètres carrés à l'intérieur où se côtoient les modèles grandeur nature, des fossiles, des vêtements de travail, de l'ancien équipement, des machines, des murales, des archives, des classes, un cinéma et d'autres choses encore. Une expérience muséale véritablement exceptionnelle!

Le lieu historique national du Puits-Leduc n° 1 est ouvert toute l'année. Il est situé à 15 minutes au



Leduc #1 Historic Site

sud-ouest d'Edmonton, au croisement des routes 19 et 60 (Nisku et Devon).

Pour obtenir plus de renseignements, téléphonez au 780-987-4323 ou consultez notre site Web, à www.LeducNumber1.com.

Services : stationnement pour les autobus et aire de demi-tour, boutiques, programmes scolaires, aires de pique-nique, information touristique, camping, visites d'interprétation, expositions.



Lieu historique national du Canada de
20 FORT-EDMONTON

Le fort Edmonton a été le quartier général du commerce des fourrures de la Compagnie de la Baie d'Hudson pour un vaste territoire qui englobait ce qui constitue aujourd'hui le sud et le centre de l'Alberta et le sud-est de la Saskatchewan. Le fort Edmonton a été implanté à cinq endroits. Le fort final de 1831 a été situé à l'endroit où se trouve maintenant l'Assemblée législative provinciale de l'Alberta. Bien que démantelé en 1915, un fort a été reconstruit au parc de Fort Edmonton et fait revivre cette période. Joignez-vous aux interprètes en costume d'époque et découvrez la vie comme on la vivait dans un fort de la Compagnie de la Baie d'Hudson en 1846, de même qu'un campement autochtone. Le parc illustre également l'histoire d'Edmonton en 1885, en 1905 et en 1920, aussi interprétée par des paysages urbains d'époque et d'intéressants programmes pour tous les âges.

Le lieu historique national du Fort-Edmonton est ouvert de la mi-mai à la fin septembre. Il est situé sur la promenade Fox et la promenade Whitemud. Pour obtenir plus de renseignements,



téléphonez au 780-496-8787 ou consultez notre site Web, à www.edmonton.ca/fort.

Services : boutiques, services alimentaires, aires de pique-nique, stationnement, hébergement en hôtel.



Lieu historique national du Canada du
21 DISTRICT-DE-VICTORIA

Le district de Victoria est un paysage culturel exceptionnel façonné d'abord par l'établissement d'une mission méthodiste en 1862, puis par le poste de la Compagnie de la Baie d'Hudson et la communauté métisse qui s'est installée sur les deux rives de la rivière Saskatchewan Nord. Au début des années 1900, l'arrivée des immigrants de l'Europe de l'Est a laissé une nouvelle empreinte de colonisation sur les terres. Les voyageurs aventureux peuvent encore suivre l'ancien chemin Victoria, construit pour les charrettes de la rivière Rouge, jusqu'à Edmonton.

Lieu historique provincial de Victoria Settlement

Découvrez un endroit tranquille sur la rivière Saskatchewan Nord où le révérend George McDougall a fondé une mission méthodiste pour les Cris. La Compagnie de la Baie d'Hudson est arrivée en 1864 et y a construit le poste de traite du fort Victoria pour commercer avec les Cris. Visitez le logement du secrétaire en 1864 et l'église méthodiste de 1906, et laissez les guides-interprètes vous raconter 60 ans d'histoire, depuis l'arrivée du révérend George McDougall jusqu'à l'immigration des colons ukrainiens au début du siècle.

Le lieu historique provincial de Victoria Settlement est ouvert du 15 mai à la fête du Travail. Il est situé à 90 minutes à l'est d'Edmonton, sur le chemin Victoria, 6 km à l'est de la route 855, au sud de Smoky Lake.

Pour obtenir plus de renseignements, téléphonez au 780-656-2333 (été) et l'hiver à 780-645-6256, ou encore consultez notre site Web, à www.cd.gov.ab.ca/vs.

Métis Crossing

Métis Crossing donne un aperçu de la communauté métisse dynamique qui a construit les fermes sur les terres le long des rives de la rivière. Métis Crossing raconte l'histoire de la passionnante culture des Métis et célèbre les contributions de ces derniers à notre province et à notre nation. Les visiteurs verront des bâtiments historiques et découvriront ce patrimoine par les expositions d'interprétation, les artefacts, les guides-interprètes en costume d'époque et la programmation interactive. Le paysage



environnant offre de nombreuses possibilités récréatives, dont des sentiers, des aires de pique-nique et un terrain de camping.

Ce lieu historique est ouvert à partir de la longue fin de semaine de mai jusqu'à la fête du Travail. Il est situé à proximité de l'angle de Victoria Trail et de la route 855, au sud du Smoky Lake. Pour obtenir plus de renseignements, téléphonez au 780-656-2229 ou consultez notre site Web à www.metiscrossing.com.

Services : visites d'interprétation, stationnement, boutique, aires de pique-nique, stationnement pour les véhicules récréatifs, sentiers de randonnée pédestre et terrain de camping.



Lieu historique national du Canada de la
22 MISSION-DE-LAC-LA-BICHE

La mission-de-Lac-la-Biche a été créée en 1853 par l'ordre des Oblats, ce qui en a fait l'une des plus anciennes collectivités de l'Alberta. Centre important de transport dans le Nord-Ouest canadien avant l'arrivée du chemin de fer, c'est là qu'a été construit le premier couvent, la première scierie, la première presse d'impression et la première production agricole de blé à des fins commerciales de l'Alberta. Le magnifique lieu historique de quelque 18 hectares comprend un centre d'accueil, le couvent restauré et de nombreux autres bâtiments connexes de la mission. Venez marcher sur des planchers datant de 1871 dans le couvent et voir comment les religieuses et les élèves passaient leurs journées.

Le lieu historique de la Mission-de-Lac-la-Biche est ouvert à partir de la longue fin de semaine de mai jusqu'à la fête du Travail. Il est situé à 10 km au nord-ouest de Lac-la-Biche.



Rob McKinley

Pour obtenir plus de renseignements, téléphonez au 780-623-3274 ou consultez notre site Web, à www.laclabichemission.com.

Services : visites guidées (en anglais et en français), expositions, centre d'accueil (accessible aux fauteuils roulants), jeux de rôles d'époque, boutique, toilettes, stationnement.



Lieu historique national du Canada
23 HISTORIC DUNVEGAN

Explorez le lieu historique de Dunvegan, nichée sur la rive de la puissante rivière de la Paix, où ont été établis l'un des premiers postes de traite des fourrures et l'un des premiers centres missionnaires de l'Alberta. En compagnie de nos guides-interprètes, découvrez le mode de vie de l'agent de la Compagnie de la Baie d'Hudson ainsi que sa maison, bâtiment de 1878 restauré. Dans le presbytère, jetez un coup d'œil au mode de vie spartiate des missionnaires oblats. Admirez la splendeur rustique de l'église Saint-Charles.

Ouvert du 15 mai à la fête du Travail, le lieu historique est situé à 26 km au sud de Fairview, sur la route 2.

Pour en savoir plus, composez le 780-835-7150 (en été) ou le



780-431-2300 (en hiver), ou visitez notre site Web à www.cd.gov.ab.ca/hd (anglais seulement).

Services offerts : stationnement, boutique de cadeaux, aire de pique-nique, stationnement pour véhicules de plaisance





Commémoration de l'histoire de l'Alberta

Parcs Canada est responsable du programme fédéral de commémoration historique qui sert à reconnaître les endroits, les personnages et les événements d'importance nationale. Ces désignations sont faites par le ministre de l'Environnement sur les conseils de la Commission des lieux et monuments historiques du Canada. Vous trouverez ci-dessous une liste de toutes les commémorations dans la province de l'Alberta.

LIEUX HISTORIQUES NATIONAUX (en sus des lieux décrits)

Auberge de Ski Skoki, Parc national du Canada Banff, Alberta
 Cairn du British Block, Suffield, Alberta
 Canal d'irrigation Galt, Magrath, Alberta
 Centre d'Accueil du Parc-Jasper, Parc national du Canada Jasper, Alberta
 Cercles de tipi de Suffield, Suffield, Alberta
 Champ pétrolier de Turner Valley, Turner Valley, Alberta
 Cinéma Palace, Calgary, Alberta
 Col Athabasca, Parc national du Canada Jasper, Alberta
 Col Yellowhead, Parc national du Canada Jasper, Alberta
 Col-Howse, Parc national du Canada Banff, Alberta
 Église catholique St. Patrick, Medicine Hat, Alberta
 Fort Assiniboine, Barrhead, Alberta
 Fort Augustus et Fort Edmonton, Lamoureux, Alberta
 Fort Chipewyan, Fort Chipewyan, Alberta
 Fort Fork, Peace River, Alberta
 Fort Vermilion, Fort Vermilion, Alberta
 Heritage Hall du Southern Alberta Institute of Technology, Calgary, Alberta
 Hôtel Banff Springs, Parc national du Canada Banff, Alberta
 Hôtel de ville de Calgary, Calgary, Alberta

Hôtel Prince of Wales, Parc national du Canada des Lacs-Waterton, Alberta
 Industrie de l'argile à Medicine Hat, Medicine Hat, Alberta
 Jasper House, Parc national du Canada Jasper, Alberta
 Lac La Grenouille, Frog Lake, Alberta
 Manège militaire Mewata / manège militaire de Calgary, Calgary, Alberta
 Mission Rundle, Mission Beach, Alberta
 Old Women's Buffalo Jump, Cayley, Alberta
 Palais de justice de Wetaskiwin, Wetaskiwin, Alberta
 Pèlerinage du lac Ste. Anne, Lac Ste. Anne, Alberta
 Premier Puits de Pétrole de l'Ouest-Canadien, Parc national du Canada des Lacs-Waterton, Alberta
 Raffinerie de Turner Valley, Turner Valley, Alberta
 Refuge du Col-Abbot, Parc national du Canada Banff, Alberta
 Station d'Étude des Rayons Cosmiques du Mont-Sulphur, Parc national du Canada Banff, Alberta
 Stephen Avenue, Calgary, Alberta
 Temple de l'église de Jésus-Christ des Saints des Derniers Jours, Cardston, Alberta

PERSONNAGES D'IMPORTANCE HISTORIQUE NATIONALE

Aberhart, William, Calgary, Alberta
 Albright, William Donald, Beaver Lodge, Alberta

Bennett, Rt. Hon. Richard Bedford, Calgary, Alberta
 Brick, Reverend John Gough, Peace River, Alberta
 Burns, Patrick, Calgary, Alberta
 Cross, Alfred Ernest, Nanton, Alberta
 Dickins, C. H. 'Punch', Plaque aucune, endroit recommandé – Fort McMurray, Alberta
 Edwards, Henrietta Muir, Fort Macleod, Alberta
 Gibbon, John Murray, Parc national du Canada Banff, Alberta
 Harkin, James Bernard, Parc national du Canada Banff, Alberta
 Henday, Anthony, Innisfail, Alberta
 Henry, Alexander (The Younger), Rocky Mountain House, Alberta
 Hull, William Roper, Calgary, Alberta
 Isapo-Muxika (Crowfoot), Gleichen, Alberta
 Kane, Paul, Rocky Mountain House, Alberta
 Lacombe, Albert, O. M. I., Brosseau, Alberta
 Lawrence, Sheridan, Peace River, Alberta
 Magrath, Charles Alexander, Lethbridge, Alberta
 May, Wilfrid Reid 'Wop', Edmonton, Alberta
 McDougall, Reverend George Millward, Fort Victoria, Alberta
 McKinney, Louise, Claresholm, Alberta
 Murphy, Emily Ferguson 'Janey Canuck', Edmonton, Alberta
 Noble, Charles Sherwood, Plaque aucune, endroit recommandé – Nobleford, Alberta
 Oliver, Frank, Edmonton, Alberta
 Parlby, Mary Irene, Alix, Alberta
 Peacemakers, Wetaskiwin, Alberta
 Pearce, William, Calgary, Alberta
 Red Crow, Standoff, Alberta
 Rowand, John, Edmonton, Alberta
 Stephansson, Stephan G., Markerville, Alberta

Thompson, David, Parc national du Canada Jasper, Alberta
 Tomison, William, Elk Point, Alberta
 Wheeler, Arthur Oliver, Parc national du Canada Jasper, Alberta
 Wood, Henry Wise, Calgary, Alberta

ÉVÉNEMENTS D'IMPORTANCE HISTORIQUE NATIONALE

Alberta Field Force, Edmonton, Alberta
 Bataille indienne de 1870, Lethbridge, Alberta
 Col Crowsnest, Crowsnest Lake, Alberta
 Conservation du bison des plaines, Parc national du Canada Elk Island, Alberta
 Construction du viaduc de Lethbridge, Plaque aucune, endroit recommandé – Lethbridge, Alberta
 Création de la province de l'Alberta, Edmonton, Alberta
 Edmonton Grads, Edmonton, Alberta
 Expédition Palliser, Parc national du Canada Banff, Alberta
 Extraction de pétrole et de gaz, Leduc, Alberta
 Henry House, Parc national du Canada Jasper, Alberta
 Origines de l'industrie houillère en Alberta, Lethbridge, Alberta
 Overlanders de 1862, Parc national du Canada Jasper, Alberta
 Piste Athabasca, Edmonton, Alberta
 Piste Fort Benton - Fort Macleod, Coutts, Alberta
 Première traversée des Rocheuses par avion, Lethbridge, Alberta



Nouveaux lieux historiques nationaux

L'un des objectifs principaux du Programme des lieux historiques nationaux est de veiller à ce que le réseau de ces lieux soit le reflet de l'évolution de l'histoire et du patrimoine du Canada. Parcs Canada collabore avec d'autres en vue de créer un réseau plus représentatif — un réseau qui reflète véritablement la riche histoire et le patrimoine qui définissent le Canada.

Si vous connaissez un endroit qui, à votre avis, devrait être candidat à une désignation nationale, vous êtes invité(e) à proposer sa candidature à la Commission des monuments et des lieux historiques du Canada. Pour plus de renseignements sur ce processus, consultez le site Web de la Commission des monuments et lieux historiques (www.pc.gc.ca/clmhc-hsmbc) ou communiquez avec :

Secrétaire exécutif

Commission des lieux et monuments historiques du Canada

5^e étage

25, rue Eddy

Gatineau (Québec)

K1A 0M5

Tél. : 819-997-4059 Téléc. : 819-934-1115

hsmbc-clmhc@pc.gc.ca

Laissez-passer des lieux historiques nationaux du Canada

(réservés aux lieux historiques de Parcs Canada)



Le laissez-passer des lieux historiques nationaux du Canada donne droit à l'entrée illimitée dans les 78 lieux historiques nationaux du pays exploités par Parcs Canada. Il n'est pas valable dans les lieux historiques nationaux qui appartiennent à d'autres ordres de gouvernement ou à d'autres organisations et qui sont exploités par ces derniers.



Parks
Canada

Parcs
Canada

Canada