

SAISON DU RUT DES WAPITIS Du 1^{er} septembre au 15 octobre

Restez à l'affût — Restez à l'abri!
Les wapitis sont en rut ici!

Restez à l'affût — Restez à l'abri!

Pendant le rut
des wapitis

Vivre avec les wapitis

Photo : J. Brulha



Pendant le rut, les mâles deviennent très agressifs. **Restez à l'affût et restez à l'abri** en donnant aux wapitis l'espace dont ils ont besoin — tenez-vous à au moins 30 mètres.

Tout ce qui s'approche trop ou qui s'interpose entre le mâle et les femelles pourrait être attaqué.



Signes de danger en présence d'un wapiti :

- Le wapiti baisse la tête et dirige ses bois vers vous
- Il s'agite
- Il bat les buissons de ses bois
- Il frappe le sol avec ses pattes
- Il feint une attaque

Comment éviter un affrontement avec un wapiti?

- Tenez-vous à au moins 30 mètres de distance;
- Pour éviter une attaque, ne vous placez jamais entre un mâle et des femelles;
- Pour éviter que votre véhicule ne se fasse endommager, ne le stationnez jamais entre un mâle et des femelles;
- Soyez à l'affût des wapitis et, si vous en voyez un, contournez-le en empruntant le côté ascendant de la pente, le cas échéant;
- Gardez vos enfants près de vous et tenez vos chiens en laisse en tout temps;
- Déplacez-vous en groupe et transportez un bâton de marche, un vaporisateur de gaz poivré ou un parapluie.

Que faire si un affrontement est inévitable?

- Adoptez un comportement dominant;
- Protégez-vous derrière un arbre ou un véhicule;
- Levez vos bras ou agitez votre manteau dans les airs pour paraître plus grand;
- Éloignez-vous en fixant l'animal.

Les contacts sont rares lors d'affrontements, mais si un wapiti vous jette par terre, relevez-vous et quittez les lieux. **Ne faites pas le mort!**



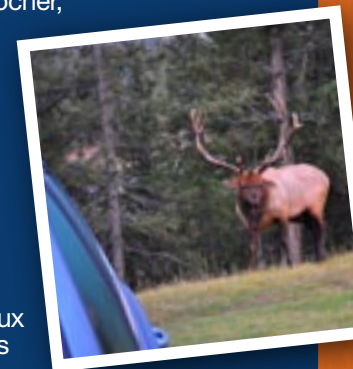
Comment nous y prenons-nous?

- Nous chassons les wapitis en agitant des bâtons garnis de rubans, en utilisant des armes à balles BB et des effaroucheurs acoustiques, et en criant.
- Les wapitis mâles sont des bêtes redoutables. Plutôt que de nous en prendre directement à eux, nous optons pour la prudence et chassons les femelles. Les mâles suivent peu après.

Conseils pour observer les wapitis en toute sécurité

Lorsque vous observez ou photographiez les animaux sauvages :

- Donnez-leur beaucoup d'espace et guettez leurs signes d'agressivité;
- Ne les attirez pas avec de la nourriture ou en imitant leur cri;
- Plutôt que de vous en approcher, photographiez les animaux dans le paysage ou utilisez un téléobjectif;
- Ne mettez jamais la vie de personnes en danger (et particulièrement celle d'enfants) en les photographiant avec un animal;
- Ne pourchassez ni ne poursuivez jamais les animaux et ne les suivez pas dans les bois.



SAISON DE LA MISE BAS DES WAPITIS

Du 15 mai au 30 juin

Restez à l'affût — Restez à l'abri Des femelles mettent bas ici même

Les mères protègent farouchement leurs nouveaux-nés en donnant des coups de patte et en feignant une attaque.

Comment reconnaître les signes de danger :

- Le wapiti vous fixe du regard;
- Ses oreilles s'aplatissent;
- Les poils de sa croupe se dressent;
- Ses lèvres se recourbent;
- Il grince des dents;
- Il vous poursuit ou vous encercle;
- Il feint une attaque ou donne des coups de pattes.

Comment éviter un affrontement avec une femelle de wapiti?

- En restant à au moins 30 mètres de distance de ces bêtes;
- En se tenant loin des femelles seules, qui laissent la harde pour mettre bas — leurs petits pourraient se trouver tout près;
- En se tenant loin des faons seuls car il ne fait aucun doute que leur mère se trouve dans les parages;
- En circulant sur les voies de circulation plutôt que sur les sentiers, afin d'éviter de rencontrer une femelle ou un petit de wapiti;
- En gardant les enfants près de soi et les chiens en laisse en tout temps;
- En se déplaçant en groupe et en transportant un bâton de marche, un vaporisateur de gaz poivré ou un parapluie.

Que faire si un affrontement est inévitable?

- Adoptez un comportement dominant;
- Protégez-vous derrière un arbre ou un véhicule;
- Levez vos bras ou agitez votre manteau dans les airs pour paraître plus grand;
- Éloignez-vous en fixant l'animal.

Les contacts sont rares lors d'affrontements, mais si un wapiti vous jette par terre, relevez-vous et quittez les lieux. **Ne faites pas le mort!**



les terrains de camping et les centres de villégiature.

C'est normal?

Non. Ces wapitis sont accoutumés à l'être humain. Ils en ont perdu leur crainte naturelle, ce qui résulte parfois en affrontements dangereux.

Comment nous y prenons-nous?

Nous prenons les **nouveaux-nés** et les éloignons des endroits achalandés; leurs mères suivent leur parcours et les paires sont réunies dans un endroit sûr.

Nous chassons les **wapitis adultes** en agitant des bâtons garnis de rubans, en utilisant des armes à balles BB et des effaroucheurs acoustiques, et en les effrayant avec nos cris.

*Le verso de ce dépliant comprend des renseignements sur l'observation de la faune.



Faon dans les buissons.

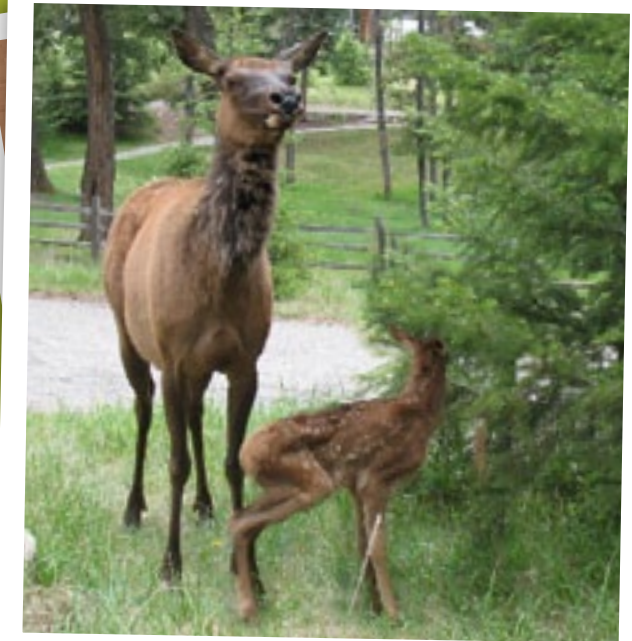
Pourquoi ici?

Elles ont choisi cet endroit car elles y sont à l'abri de prédateurs comme le loup, l'ours et le couguar qui, eux, préfèrent se tenir loin des endroits fréquentés par l'être humain, comme les lotissements urbains,



Pendant la saison de mise bas des wapitis

Vivre avec les wapitis



Les femelles de wapiti protègent instinctivement leurs nouveaux-nés. **Restez à l'affût — restez à l'abri** en évitant les femelles et leurs petits.

Also available in English

Si vous êtes victime d'un affrontement avec un wapiti, signalez-le en vous adressant au personnel du terrain de camping ou en composant le 780-852-6155.